

KOMENTÁŘ

7. 4. 2021

Nezaměstnanost v Pardubickém kraji k 31. březnu 2021

V průběhu března 2021 došlo v celé České republice i v Pardubickém kraji a všech jeho okresech ke snížení nezaměstnanosti (ve srovnání s loňským březnem byla však nezaměstnanost mírně vyšší). Kraj nadále vykazuje nejnižší nezaměstnanost v mezikrajském srovnání (trvale již od konce května loňského roku).

Podíl nezaměstnaných osob (podíl dosažitelných uchazečů o zaměstnání v evidenci úřadu práce ve věku 15–64 let ze všech obyvatel ve stejném věku) dosáhl v Pardubickém kraji ke konci března 2021 hodnoty 3,00 %, což bylo o 1,24 procentního bodu méně než na území celé České republiky. Oproti předchozímu měsíci se podíl nezaměstnaných osob v kraji snížil o 0,17 procentního bodu při celorepublikovém poklesu o 0,07 p. b. Ve srovnání s koncem března 2020 nezaměstnanost v Pardubickém kraji vzrostla o 0,75 procentního bodu a v celé ČR o 1,23 p. b.

V **mezikrajském srovnání** má Pardubický kraj nejnižší podíl nezaměstnaných osob již od konce května 2020 (3,00 % ke konci března 2021). S druhou nejnižší nezaměstnaností následoval Královéhradecký kraj (3,24 %), třetí byl Kraj Vysočina (3,37 %). Naopak nejvyšší podíl nezaměstnaných osob vykazoval Karlovarský kraj (6,06 %). Vyšší než pětiprocentní nezaměstnanost byla zaznamenána také v Ústeckém a Moravskoslezském kraji (5,99 %, respektive 5,87 %). Oproti stavu z konce března 2020 se nezaměstnanost zvýšila ve všech krajích, přičemž nejvyšší růst byl zaznamenán v Karlovarském kraji (o 2,95 p. b.). Naopak nejnižší růst nezaměstnanosti vykazoval Kraj Vysočina (o 0,66 p. b.). Pardubický kraj, ve kterém se zvýšila nezaměstnanost o 0,75 procentního bodu, můžeme zařadit na třetí místo za Královéhradecký kraj (růst o 0,74 p. b.).

V **meziokresním srovnání** si nejnižší podíl nezaměstnaných osob v rámci Pardubického kraje drží od konce května 2017 okres Ústí nad Orlicí (2,71 % ke konci března 2021). Naopak nejvyšší podíl nezaměstnaných osob má od konce prosince loňského roku okres Chrudim (3,41 % ke konci března 2021). Mezi všemi 77 okresy ČR (vč. Prahy) nacházíme v první desítku okresů s nejnižší nezaměstnaností Orlickoústecko (7. místo) i Pardubicko (9. místo).

Neumístění uchazeči o zaměstnání a pracovní místa v evidenci úřadů práce k 31. 3. 2021

Pramen: Ministerstvo práce a sociálních věcí, evidence úřadů práce

	Evidované uchazeči o zaměstnání		Pracovní místa v evidenci úřadů práce	Uchazeči na jedno pracovní místo	Podíl nezaměstnaných osob (v %) ¹⁾		
	celkem	z toho dosažitelní ve věku 15–64 let			celkem	muži	ženy
Česká republika	306 616	288 355	338 862	0,9	4,24	4,11	4,36
Pardubický kraj	10 512	9 928	19 609	0,5	3,00	2,91	3,09
v tom okresy:							
Chrudim	2 351	2 245	2 701	0,9	3,41	3,42	3,40
Pardubice	3 418	3 196	10 783	0,3	2,86	2,55	3,19
Svitavy	2 246	2 119	2 735	0,8	3,21	3,40	3,00
Ústí nad Orlicí	2 497	2 368	3 390	0,7	2,71	2,64	2,78

¹⁾ podíl dosažitelných uchazečů o zaměstnání ve věku 15–64 let na počtu obyvatel ve věku 15–64 let v %

KOMENTÁŘ

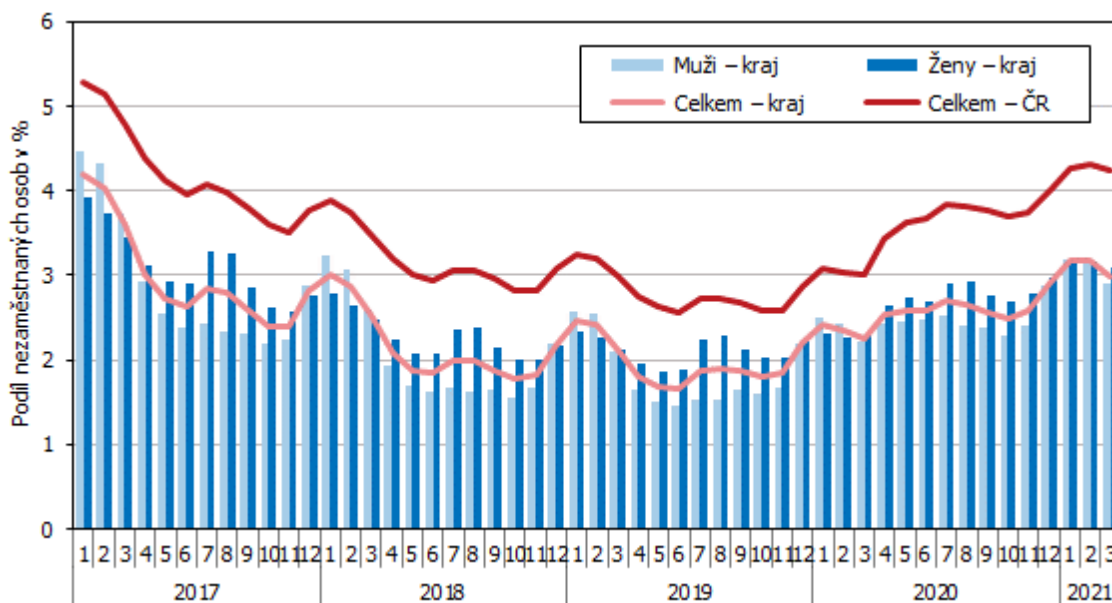
Ke konci března 2021 bylo na úřadech práce v Pardubickém kraji evidováno **10 512 nezaměstnaných osob**, z toho 49,8 % žen. Mezi dosažitelné uchazeče ve věku 15–64 let, kteří mohli bezprostředně nastoupit do zaměstnání při nabídce vhodného pracovního místa, se řadí celkem 9 928 osob. Oproti předchozímu měsíci se snížil počet uchazečů o zaměstnání na úřadech práce v kraji o 585 (do evidence úřadů práce se nově hlásilo 1 289 osob, evidence byla naopak ukončena 1 874 osobám). Ve srovnání s loňským březnem vzrostl počet uchazečů o zaměstnání v kraji o 2 395 (největší měrou – o 37,7 % – v okrese Pardubice).

Počet pracovních míst v evidenci úřadů práce v Pardubickém kraji se oproti předchozímu měsíci snížil o 1 825 (ve srovnání s loňským březnem došlo k poklesu o 5 478 míst). Ke konci března 2021 tak bylo v kraji evidováno 19 609 pracovních míst. Oproti předchozímu měsíci nabídka volných pracovních míst klesla největší měrou v okrese Pardubice (o 12,8 %), mírný nárůst byl přitom zaznamenán pouze na Orlickoústecku (o 1,1 %).

Ke konci března 2021 připadalo na jednoho uchazeče o zaměstnání v kraji 1,9 volného pracovního místa. Nejpříznivější **poměr mezi uchazeči a pracovními místy** byl v okrese Pardubice, kde počet volných míst převýšil počet uchazečů 3,2krát. V okrese Ústí nad Orlicí bylo oproti uchazečům 1,4krát více pracovních míst, v okrese Svitavy 1,2krát více a v okrese Chrudim 1,1krát více.

Podíl nezaměstnaných osob na obyvatelstvu ve věku 15 až 64 let v Pardubickém kraji a ČR

Pramen: MPSV



Další aktuální údaje o nezaměstnanosti:

[Statistiky nezaměstnanosti na stránkách MPSV](#)

[Veřejná databáze ČSÚ](#)

Kontakt:

Oddělení informačních služeb KS ČSÚ v Pardubicích

Ing. Hedvika Fialová, Tel.: 466 743 418, 737 857 459, E-mail: hedvika.fialova@czso.cz