

## KOMENTÁŘ

22. 3. 2021

### Obyvatelstvo v Pardubickém kraji v roce 2020

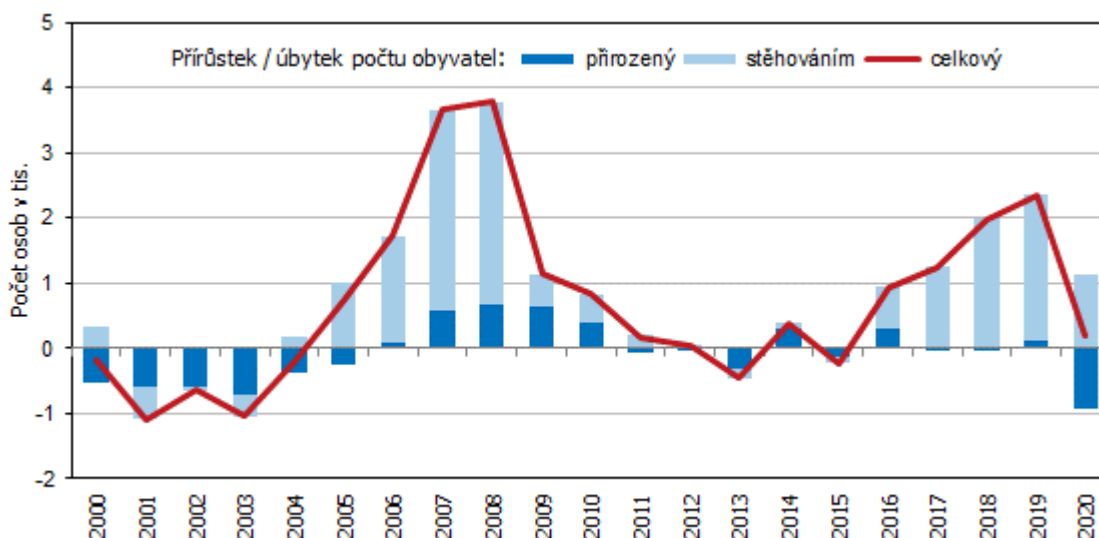
(předběžné údaje)

Počet obyvatel Pardubického kraje vzrostl v průběhu roku 2020 o 194 osob, k 31. prosinci 2020 žilo na území kraje celkem 522 856 osob. Přírůstek počtu obyvatel byl ve srovnání s předchozími lety výrazně nižší a podílelo se na něm pouze zahraniční stěhování. Přirozenou měnou kraj obyvatele výrazně ztratil, když počet zemřelých o více než 900 osob převýšil počet živě narozených dětí. Meziročně ubylo narozených, sňatků i rozvodů.

Podle předběžné statistické bilance žilo na území Pardubického kraje k 31. prosinci 2020 celkem 522 856 osob (259 789 mužů a 263 067 žen). Oproti 1. lednu 2020 vzrostl **celkový počet obyvatel** kraje o 194 osob. Celkový přírůstek obyvatel byl o více než 2 tis. osob nižší než v roce 2019 a nejnižší za posledních pět let. Výrazně se snížil počet obyvatel přirozenou měnou, když počet zemřelých osob byl o 929 vyšší než počet živě narozených dětí (jde o nejvyšší přirozený úbytek v celé časové řadě dat od roku 1990). Stěhováním přibylo 1 123 osob, což je meziročně o 50 % méně.

Počet obyvatel se v průběhu roku 2020 zvýšil celkem v pěti krajích České republiky. Nejvyšší celkový relativní (po přepočtu na 1 000 obyvatel) přírůstek počtu obyvatel zaznamenal Středočeský kraj a Hl. město Praha (9,2, resp. 8,1 ‰). Pardubický kraj se s hodnotou 0,4 ‰ zařadil na páté místo v mezikrajském srovnání za kraj Jihomoravský (2,8 ‰) a Plzeňský (1,9 ‰). K nejvyššímu relativnímu úbytku obyvatel došlo v Moravskoslezském kraji (-6,4 ‰) a s odstupem v krajích Ústeckém (-4,8 ‰), Karlovarském (-4,6 ‰) a Zlínském (-4,2 ‰).

#### Pohyb obyvatelstva v Pardubickém kraji v letech 2000 až 2020



## KOMENTÁŘ

Na kladné hodnotě migračního salda má v kraji dlouhodobě zásluhu pouze zahraniční stěhování. Ze zahraničí se na území Pardubického kraje v průběhu roku 2020 přistěhovalo 2 231 osob (více než tři pětiny z nich směřovaly do okresu Pardubice), do zahraničí se vystěhovalo 898 osob. Zahraničním stěhováním tedy vzrostl počet obyvatel kraje o 1 333 osob (v roce 2019 byl přitom přírůstek zahraniční migrací o tisíc osob vyšší). Nejvyšší kladné saldo (939 osob) bylo zaznamenáno u občanů Ukrajiny, druhé nejvyšší u občanů Slovenska (120 osob). Stěhováním mezi kraji České republiky ztratil Pardubický kraj 210 obyvatel (3 793 přistěhovalých a 4 003 vystěhovalých).

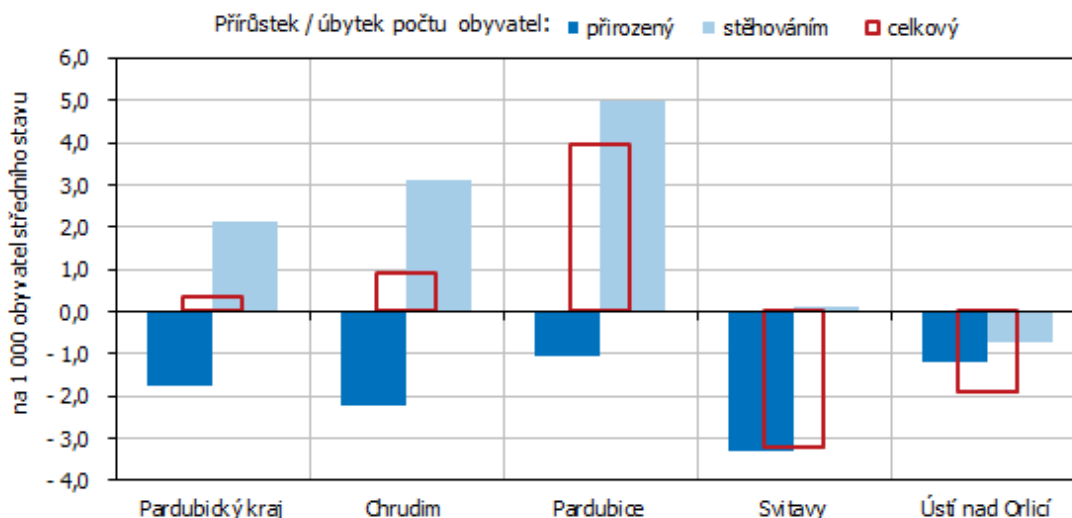
### Počet obyvatel v Pardubickém kraji a jeho okresech v 1. až 4. čtvrtletí 2020

(předběžné údaje)

	Stav na počátku období 1. ledna 2020			Střední stav			Stav ke konci období 31. prosince 2020		
	celkem	muži	ženy	celkem	muži	ženy	celkem	muži	ženy
<b>Kraj celkem</b>	<b>522 662</b>	<b>259 694</b>	<b>262 968</b>	<b>523 350</b>	<b>260 083</b>	<b>263 267</b>	<b>522 856</b>	<b>259 789</b>	<b>263 067</b>
v tom okresy:									
Chrudim	104 613	52 021	52 592	104 811	52 132	52 679	104 708	52 080	52 628
Pardubice	175 441	87 314	88 127	176 150	87 736	88 414	176 137	87 707	88 430
Svitavy	104 333	51 651	52 682	104 149	51 547	52 602	104 000	51 419	52 581
Ústí nad Orlicí	138 275	68 708	69 567	138 240	68 668	69 572	138 011	68 583	69 428

V průběhu roku 2020 vzrostl počet obyvatel v okresech Pardubice (+696 osob, 4,0 ‰) a Chrudim (+95 osob, 0,9 ‰), a to díky kladnému migračnímu saldu. Ve zbývajících okresech kraje se počet obyvatel oproti stavu na počátku roku snížil. Nejvyšší celkový úbytek (-333 osob, -3,2 ‰) obyvatelstva (a v rámci kraje také nejvýraznější ztrátu obyvatel přirozenou měnou) zaznamenal okres Svitavy. Orlickoústecko bylo jediným okresem kraje, který ztratil obyvatele jak přirozenou měnou (-165 osob), tak stěhováním (-99 osob).

### Pohyb obyvatelstva v Pardubickém kraji a jeho okresech v 1. až 4. čtvrtletí 2020



## KOMENTÁŘ

Během roku 2020 se podle předběžných údajů v kraji živě **narodilo** 5 454 dětí, to je o 218 dětí méně než v předchozím roce. Na 1 000 obyvatel středního stavu připadalo 10,4 živě narozených, což představuje (spolu s Olomouckým krajem) čtvrtou nejvyšší porodnost mezi kraji při republikovém průměru 10,3 ‰. Prvorozené děti tvořily 47 % všech živě narozených, druhorozené 38 % a děti narozené ve třetím či vyšším pořadí 15 %. Mimo manželství se narodilo 2 649 dětí, tj. 48,6 % ze všech živě narozených (o 1,4 procentního bodu více než v roce 2019) při republikovém podílu 48,5 %. V rámci kraje měly děti narozené neprovdaným matkám nejvyšší zastoupení v okrese Chrudim (53,0 %), nejnižší pak v okrese Pardubice (46,0 %).

V průběhu roku 2020 v kraji **zemřelo** 6 383 osob (3 299 mužů a 3 084 žen), což je o 825 osob více než v roce 2019. Obdobně vysoký počet zemřelých přesahující 6,3 tis. osob byl na území kraje naposledy zaznamenán v roce 1990 (6 375 zemřelých). Meziroční nárůst o téměř 15 % byl mezi kraji 7. nejvyšší. Nejvíce, o 24 %, vzrostl počet zemřelých ve Zlínském kraji, nejméně v Plzeňském kraji (o 11 %). Téměř veškerý přírůstek připadl na čtvrté čtvrtletí, kdy bylo zemřelých v kraji meziročně o 57 % více. Z pohledu jednotlivých měsíců zemřelo nejvíce osob v listopadu (779), prosinci (697) a říjnu (680). V roce 2020 vzrostl ve srovnání s rokem předchozím o pětinu počet zemřelých ve věkové kategorii 70–79letých a osob nad 90 let, zemřelých v kategorii 80–89 let bylo v kraji meziročně o 13 % více. Úmrtnost vyjádřená počtem zemřelých na 1 000 obyvatel středního stavu dosáhla v kraji 12,2 ‰, což je hodnota mírně nad republikovým průměrem (12,1 ‰).

V roce 2020 zemřelo v kraji 19 dětí do 1 roku (o 10 více než v roce 2019), z toho 12 dětí do 28 dnů po narození. Kojenecká úmrtnost (zemřelí do 1 roku na 1 000 živě narozených) dosáhla hodnoty 3,5 ‰, vyšší hodnota byla v kraji zaznamenána naposledy v roce 2008 (4,0 ‰).

### Pohyb obyvatelstva v Pardubickém kraji a jeho okresech v 1. až 4. čtvrtletí 2020

(předběžné údaje)

	Sňatky	Rozvody	Živě narození	Potraty <sup>1)</sup>		Zemřelí	Přirozený přírůstek/úbytek	Přistěhovalí	Vystěhovalí	Přírůstek/úbytek stěhováním	Celkový přírůstek/úbytek
				celkem	UPT <sup>2)</sup>						
Absolutní údaje											
<b>Kraj celkem</b>	<b>2 184</b>	<b>1 012</b>	<b>5 454</b>	<b>1 221</b>	<b>646</b>	<b>6 383</b>	<b>-929</b>	<b>6 024</b>	<b>4 901</b>	<b>1 123</b>	<b>194</b>
v tom okresy:											
Chrudim	446	199	1 126	300	158	1 360	-234	1 587	1 258	329	95
Pardubice	763	347	1 834	384	144	2 020	-186	3 566	2 684	882	696
Svitavy	446	205	1 060	253	146	1 404	-344	1 143	1 132	11	-333
Ústí nad Orlicí	529	261	1 434	284	198	1 599	-165	1 518	1 617	-99	-264
Relativní údaje (na 1 000 obyvatel středního stavu)											
<b>Kraj celkem</b>	<b>4,2</b>	<b>1,9</b>	<b>10,4</b>	<b>2,3</b>	<b>1,2</b>	<b>12,2</b>	<b>-1,8</b>	<b>11,5</b>	<b>9,4</b>	<b>2,1</b>	<b>0,4</b>
v tom okresy:											
Chrudim	4,3	1,9	10,7	2,9	1,5	13,0	-2,2	15,1	12,0	3,1	0,9
Pardubice	4,3	2,0	10,4	2,2	0,8	11,5	-1,1	20,2	15,2	5,0	4,0
Svitavy	4,3	2,0	10,2	2,4	1,4	13,5	-3,3	11,0	10,9	0,1	-3,2
Ústí nad Orlicí	3,8	1,9	10,4	2,1	1,4	11,6	-1,2	11,0	11,7	-0,7	-1,9

<sup>1)</sup> pramen: Ústav zdravotnických informací a statistiky ČR

<sup>2)</sup> umělá přerušování těhotenství

## KOMENTÁŘ

V průběhu roku 2020 bylo v kraji uzavřeno 2 184 **manželství**, tj. o 368 méně než v roce předchozím (v samotném 4. čtvrtletí počet sňatků meziročně mírně vzrostl). V celkově nízkém počtu sňatků se odrazila přijatá opatření proti šíření onemocnění Covid-19. V 68 % událostí šlo u obou snoubenců o jejich první sňatek. V relativním vyjádření (po přepočtu na 1 000 obyvatel) dosáhla sňatečnost v Pardubickém kraji hodnoty 4,2 ‰, což byla hodnota na úrovni republikového průměru a zároveň čtvrtá nejnižší v mezikrajském srovnání.

**Rozvedeno** bylo v kraji podle dostupných údajů v uplynulém roce 1 012 manželství (ve srovnání s předchozím rokem o 105 méně a zároveň nejméně v časové řadě od roku 1990). Meziročně nižší počet rozvodů pravděpodobně souvisí i s omezením činnosti soudů v době nouzového stavu. Rozvodovost na 1 000 obyvatel dosáhla v kraji 1,9 ‰, což je hodnota mírně nižší než republikový průměr (2,0 ‰). Mezi rozvedenými manželstvími převažovala ta s nezletilými dětmi (59 %). Přibližně u čtyř pětín mužů i žen šlo o první rozvod.

Podle předběžných údajů bylo v roce 2020 v kraji evidováno 1 221 **potratů** (o 61 méně než v roce 2019), z nich 53 % představovala umělá přerušení těhotenství. V relativním vyjádření (po přepočtu na 1 000 obyvatel) byla celková potratovost v Pardubickém kraji (2,3 ‰) nejnižší v mezikrajském srovnání; v případě indukované potratovosti neboli umělých přerušení těhotenství obsadil kraj s hodnotou 1,2 ‰ (spolu s krajem Zlínským) druhou nejnižší příčku mezi kraji ČR.

### Obyvatelstvo Pardubického kraje v 1. až 4. čtvrtletí (absolutně, relativně, meziroční změny)

	Skutečnost (1. až 4. čtvrtletí)			Počet na 1 000 obyvatel	
	2019	2020 <sup>p)</sup>	Rozdíl 2020 <sup>p)</sup> -2019	2019	2020 <sup>p)</sup>
Počet obyvatel k 31. 12.	522 662	522 856	194	x	x
Střední stav obyvatelstva	521 044	523 350	2 306	x	x
Sňatky	2 552	2 184	-368	4,9	4,2
Rozvody	1 117	1 012	-105	2,1	1,9
Živě narození	5 672	5 454	-218	10,9	10,4
z toho mimo manželství <sup>1)</sup>	2 678	2 649	-29	47,2	48,6
Zemřelí	5 558	6 383	825	10,7	12,2
z toho do 1 roku <sup>2)</sup>	9	19	10	1,6	3,5
Potraty celkem <sup>3)</sup>	1 282	1 221	-61	2,5	2,3
z toho umělá přerušení těhotenství	664	646	-18	1,3	1,2
Přistěhovalí	6 967	6 024	-943	13,4	11,5
Vystěhovalí	4 735	4 901	166	9,1	9,4
Přirozený přírůstek/úbytek	114	-929	-1 043	0,2	-1,8
Přírůstek/úbytek stěhováním	2 232	1 123	-1 109	4,3	2,1
z toho s ostatními regiony ČR	-133	-210	-77	-0,3	-0,4
z toho se zahraničím	2 365	1 333	-1 032	4,5	2,5
Celkový přírůstek/úbytek	2 346	194	-2 152	4,5	0,4

Poznámky:

<sup>p)</sup> předběžné údaje

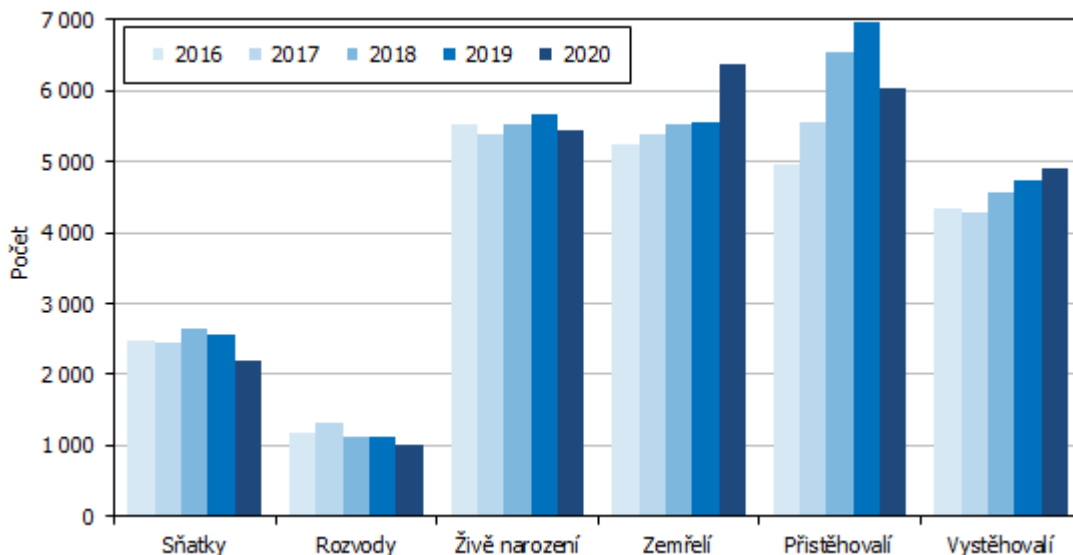
<sup>1)</sup> relativní údaj udává podíl živě narozených dětí mimo manželství (v ‰)

<sup>2)</sup> relativní údaj je na 1 000 živě narozených

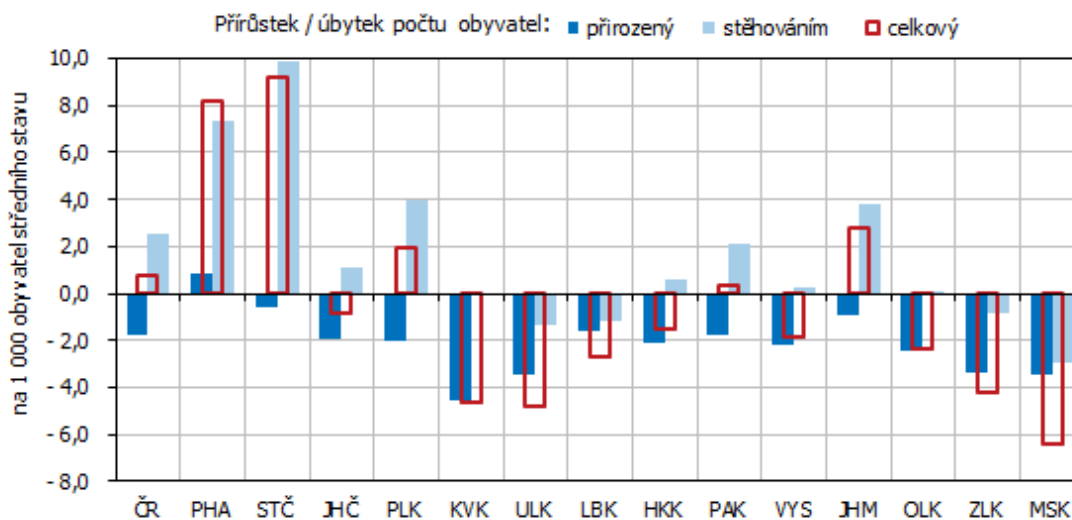
<sup>3)</sup> pramen: Ústav zdravotnických informací a statistiky ČR

## KOMENTÁŘ

### Pohyb obyvatelstva v Pardubickém kraji v 1. až 4. čtvrtletí



### Pohyb obyvatelstva v ČR a krajích v 1. až 4. čtvrtletí 2020



**Poznámky:**

Veškeré zpracovávané a publikované údaje se týkají občanů ČR, cizinců, kteří mají v České republice trvalé bydliště, občanů třetích zemí s vízy k pobytu nad 90 dnů nebo s povolením k dlouhodobému pobytu, občanů zemí EU s přechodným pobytem a cizinců s platným azylem. Údaje zohledňují rovněž události (sňatky, narození a úmrtí) českých občanů s trvalým pobytem na území ČR, které nastaly v cizině.

Veškeré údaje za rok 2020 jsou předběžné.

## KOMENTÁŘ

**Více informací naleznete:**

[Pohyb obyvatelstva – rok 2020](#) (Rychlá informace – ústřední stránky ČSÚ)

[Stav a pohyb obyvatelstva v ČR – rok 2020](#) (publikace s daty za ČR, kraje, okresy a města)

[Veřejná databáze ČSÚ](#)

**Kontakt:**

Oddělení informačních služeb KS ČSÚ v Pardubicích

Mgr. Klára Vávrová, E-mail: [klara.vavrova@czso.cz](mailto:klara.vavrova@czso.cz)

Ing. Hedvika Fialová, Tel.: 466 743 418, 737 857 459, E-mail: [hedvika.fialova@czso.cz](mailto:hedvika.fialova@czso.cz)