

## KOMENTÁŘ

26. 2. 2021

### Dopravní nehody v Pardubickém kraji v roce 2020

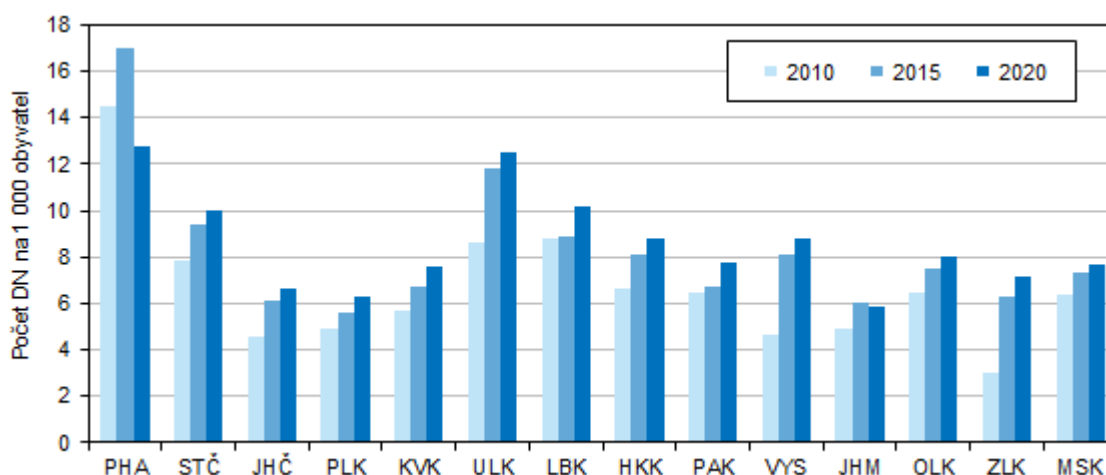
Na silnicích Pardubického kraje se v roce 2020 meziročně snížil jak počet dopravních nehod, tak významným způsobem poklesl i počet zraněných a usmrcených osob v důsledku dopravních nehod. Celková hmotná škoda odhadnutá policisty na místě dopravní nehody mírně vzrostla.

*Na dopravní situaci na silnicích ČR během roku 2020 měl zajisté významný vliv fakt, že v souvislosti s pandemií SARS-CoV-2 byl na území České republiky v průběhu pěti měsíců Vládou ČR vyhlášen nouzový stav.*

Policie ČR evidovala na území Pardubického kraje v roce 2020 celkem 4 061 dopravních nehod, což představovalo 4,3 % z celkového počtu dopravních nehod v ČR. V rámci mezikrajského srovnání se Pardubický kraj umístil na třetí nejnižší pozici v počtu dopravních nehod. Od roku 2014 se nehodovost v kraji zvyšovala. V roce 2020 došlo vlivem vyhlášení nouzového stavu v ČR na krajské úrovni meziročně k poklesu počtu hlášených dopravních nehod o 6,8 % (-11,9 % v ČR). Proti předchozímu roku se snížil počet nehod ve všech krajích ČR s maximem v Hlavním městě Praze (-21,1 %) a Karlovarském kraji (-15,0 %). Nejméně klesla nehodovost v Jihočeském (-4,6 %) a Libereckém kraji (-4,9 %). Mezi okresy Pardubického kraje se počet dopravních nehod meziročně snížil největší měrou na Svitavsku (-16,9 %), v okrese Pardubice byl přitom zaznamenán mírný nárůst (+1,8 %).

#### Dopravní nehody v krajích ČR

Zdroj: Policejní prezidium ČR, ČSÚ



Jak naznačuje výše umístěný graf, nejvyšší počet dopravních nehod v přepočtu na obyvatele vykazuje dlouhodobě Hlavní město Praha (12,8 DN na 1 000 obyvatel v roce 2020) a Ústecký kraj (12,5 DN/1 000 ob. v roce 2020). Nejnižší nehodovost na 1 000 obyvatel v roce 2020 byla evidována v Jihomoravském (5,9) a Plzeňském kraji (6,3). Pardubický kraj se umísťuje na pozici uprostřed porovnání krajů.

## KOMENTÁŘ

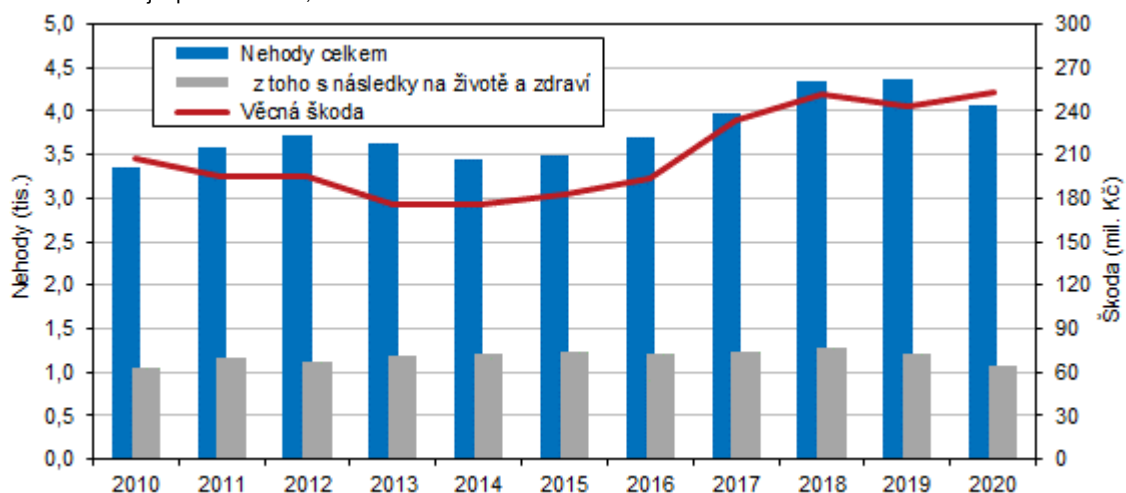
Počet dopravních nehod s následky na životě a zdraví v Pardubickém kraji meziročně klesl o 11,2 % (-11,5 % v ČR) na 1 067, což byl nejnižší počet za posledních 10 let. K meziročnímu poklesu přitom došlo ve všech krajích s výjimkou Karlovarského.

Během roku 2020 v důsledku dopravních nehod zemřelo v Pardubickém kraji dvacet šest osob, což znamenalo snížení o 5 osob (-16,1 %) proti roku 2019. Jedná se zároveň o nejnižší počet zemřelých do 24 hodin po dopravní nehodě v kraji za posledních 25 let. Meziročně se snížil i počet těžce (o 31 osob, -25,2 %) a lehce zraněných osob (o 168 osob, -12,1 %).

Celková věcná škoda způsobená při dopravních nehodách (výše škody odhadnutá policiisty na místě dopravní nehody) na území Pardubického kraje v roce 2020 dosáhla celkové hodnoty 253 mil. Kč. Proti roku 2019 se hodnota věcných škod v kraji zvýšila o 9,62 mil. Kč, tj. o 4 %. V republikovém srovnání tvořila výše škod způsobená při DN v Pardubickém kraji 4,2% podíl a čtvrtou nejnižší hodnotu mezi krají.

### Dopravní nehody a způsobená věcná škoda při dopravních nehodách v Pardubickém kraji

Pramen: Policejní prezidium ČR, ČSÚ



Nejčastější příčinou dopravních nehod na silnicích v Pardubickém kraji byl v roce 2020 nesprávný způsob jízdy (50,0 % z celkového počtu DN). Mezi další závažné příčiny lze uvést nepřiměřenou rychlost jízdy (16,0 %) a nedání přednosti v jízdě (11,8 %).

Jako viník dopravní nehody byl nejčastěji uváděn řidič motorového vozidla (75,9 % DN na území kraje). Lesní zvěř či domácí zvířectvo zavinilo 17,4 % dopravních nehod, 4,3 % DN zapříčinili řidiči nemotorového vozidla a nejméně DN (0,6 %) způsobili chodci.

Řidiči pod vlivem alkoholu byli jako viníci dopravní nehody v roce 2020 zjištěni ve všech krajích republiky. Nejvíce DN s přítomností alkoholu u řidiče bylo evidováno na území Středočeského (604 nehod), Jihomoravského (459 nehod) a Moravskoslezského kraje (428 nehod); nejnižší počet DN v krajích Karlovarském (147 nehod), Vysočině (161 nehod) a Pardubickém (217 nehod).

## KOMENTÁŘ

Drogy u viníka dopravní nehody – řidiče motorového vozidla se v Pardubickém kraji prokázaly v pěti případech, což je po Kraji Vysočina, kde byly drogy prokázány ve čtyřech případech, druhý nejnižší počet v mezikrajském srovnání. Nejvyšší výskyt drog vykazaly kraje Středočeský (34 nehod), Jihomoravský (34 nehod) a Ústecký (27 nehod).

### Související odkazy:

[Statistiky dopravní nehodovosti](#)

### Kontakt:

Oddělení informačních služeb KS ČSÚ v Pardubicích

Ing. Monika Mikanová, Tel.: 736 509 030, E-mail: [monika.mikanova@czso.cz](mailto:monika.mikanova@czso.cz)

Ing. Hedvika Fialová, Tel.: 466 743 418, 737 857 459, E-mail: [hedvika.fialova@czso.cz](mailto:hedvika.fialova@czso.cz)