

KOMENTÁŘ

24. 2. 2021

Spotřeba zemního plynu v Pardubickém kraji v roce 2020

Kromě teplotních vlivů se v roce 2020 projevila na spotřebě plynu protiepidemická opatření – meziročně poklesla spotřeba u velko a maloobděratelů, zatímco v domácnostech spotřeba plynu mírně vzrostla.

Informace z oblasti energetiky o provozu plynárenské soustavy pravidelně zveřejňuje v krajském členění Energetický regulační úřad (www.eru.cz). Základní údaje (počet zákazníků, spotřeba plynu) jsou za jednotlivé měsíce zveřejňovány čtvrtletně. Data pocházejí od distributorů plynu a obchodníků s plynem. Zde uváděné údaje za celý rok 2020 jsou součtem dat z jednotlivých [Čtvrtletních zpráv o provozu plynárenské soustavy ČR](#); roční hodnoty za rok 2020 je tedy třeba považovat za předběžné.

Spotřeba zemního plynu v České republice dlouhodobě klesala až do roku 2014; v následujících třech letech rostla. Růst byl v roce 2018 vystřídán poklesem o 4,4 %. V roce 2019 v porovnání s rokem 2018 spotřeba plynu v ČR vzrostla o 4,5 %, což bylo důsledkem růstu spotřeby plynu zejména u velkoobděratelů. Růst pokračoval i v roce 2020 (předběžně o 1,5 %), a to v důsledku zvýšení spotřeby ve 4. čtvrtletí. Největší meziroční růst celkové spotřeby byl zaznamenán v listopadu (o 12 %), v prosinci (o 10 %) a v březnu (o 9 %), naproti tomu nejvýrazněji spotřeba poklesla v září a v květnu (o 12 %).

Roční spotřeba zemního plynu v Pardubickém kraji v letech 2015 až 2020

Pramen: Energetický regulační úřad

	Rok						Podíl na ČR v %	
	2015	2016	2017	2018	2019	2020 ¹⁾	2015	2020
Spotřeba plynu v tis. m³	353 579	368 895	397 837	374 924	378 932	371 049	4,7	4,3
z toho:								
velkoobděratelé	148 611	148 175	160 183	150 046	155 313	146 925	4,2	3,4
střední odběratelé	34 438	38 197	41 634	40 047	40 859	41 198	4,7	5,1
maloobděratelé	56 368	59 578	66 589	60 365	64 392	60 034	5,3	5,2
domácnosti	114 161	122 946	127 269	122 165	115 900	120 267	5,3	5,4
Počet zákazníků k 31. 12.	136 442	136 473	136 785	136 882	136 902	136 966	4,8	4,8
z toho:								
velkoobděratelé	78	78	77	77	76	76	4,9	4,7
střední odběratelé	289	290	282	290	294	294	4,2	4,5
maloobděratelé	10 860	10 939	11 077	11 236	11 248	11 282	5,4	5,5
domácnosti	125 215	125 166	125 340	125 267	125 271	125 302	4,7	4,8
Spotřeba plynu v domácnostech na 1 odběratele v m³	912	982	1 015	975	925	960	²⁾ 110,7	²⁾ 111,7

¹⁾ předběžný údaj;

data převzata ze čtvrtletních zpráv o provozu plynárenské soustavy ČR jako součet jednotlivých měsíců roku 2020

²⁾ průměr ČR=100

KOMENTÁŘ

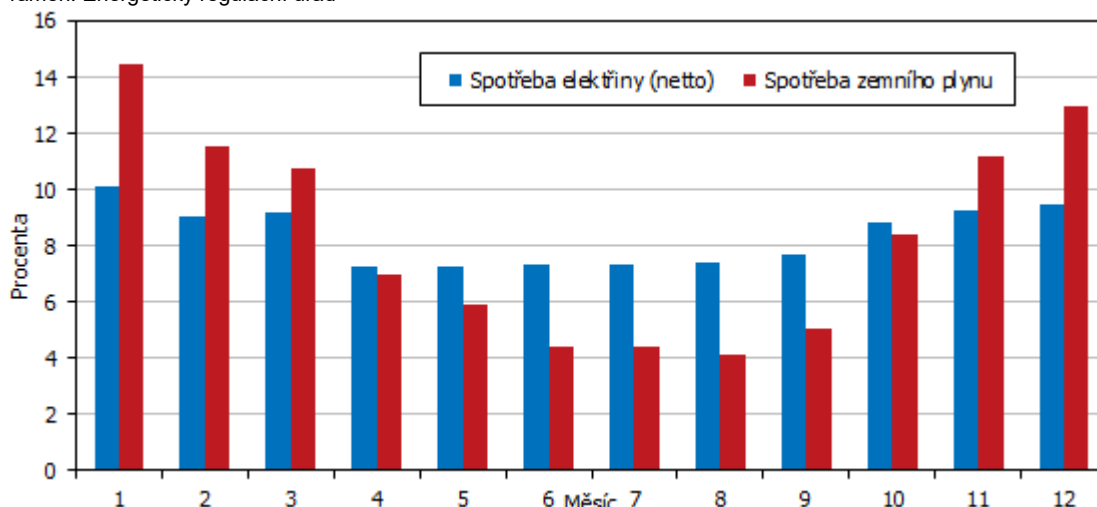
Značná část plynu je využívána k vytápění, a to nejen v domácnostech, ale i u dalších odběratelů (kotelny provozované právníckými osobami). Spotřeba plynu tedy do značné míry závisí na vývoji průměrných teplot vzduchu. V posledních 10 letech byly teploty většinou nad dlouhodobým průměrem. Výjimkou byl rok 2010, kdy teplota v ČR zaostávala za dlouhodobým průměrem o 0,4°C. V roce 2020 byla roční teplota 0,8°C nad úroveň dlouhodobého normálu, příčinou byly s výjimkou května a července celoročně vyšší měsíční průměry teplot. Největší odchylka od dlouhodobého normálu byla zaznamenána v únoru (o 4,1°C) a v prosinci (o 2,3°C).

V Pardubickém kraji se v roce 2020 spotřebovalo podle předběžných údajů 371,0 mil. m³ zemního plynu. Jde o nejnižší spotřebu za poslední čtyři roky. Meziročně poklesla spotřeba plynu v kraji o 2,1 %. Podíl spotřeby zemního plynu v kraji na spotřebě celé ČR činil v uplynulém roce 4,3 %, byl tedy o 0,2 procentního bodu nižší než v roce 2019. V České republice dosahovala v roce 2020 průměrná spotřeba plynu v domácnostech na 1 odběratele 859 m³, v Pardubickém kraji to bylo 960 m³, což představuje 111,7 % průměru v celé České republice.

Ve spotřebě plynu jsou v kraji, obdobně jako v celé ČR, patrné výraznější sezonní výkyvy vzhledem k tomu, že podstatná část zemního plynu slouží k vytápění, a to nejen bytů, ale i veřejných budov, výrobních podniků i objektů služeb. Částečně byly sezonní výkyvy ovlivněny též opatřeními vyvolanými epidemickou situací. Podíl jednotlivých měsíců se na roční spotřebě v roce 2020 pohyboval od 4,1 % v srpnu po 14,4 % v lednu (v roce 2019 to bylo 15,5 %). Na každý ze zimních měsíců připadalo více než 11,2 % roční spotřeby, zatímco spotřeba v každém z letních měsíců v roce 2020 nepřesáhla 4,4 % ročního úhrnu. Naproti tomu sezonnost ve spotřebě elektřiny je v kraji poměrně malá. Podíl jednotlivých měsíců se v roce 2020 pohyboval od 7,2 % v dubnu (částečný lockdown) po 10,1 % ročního úhrnu v lednu. Podíl jednotlivých měsíců na roční spotřebě elektřiny závisí nejen na délce měsíce a počtu pracovních dnů, ale částečně i na ročním období (přítápění či delší doba svícení v zimě, chlazení či omezení výroby v souvislosti s dovolenými v létě).

Podíl jednotlivých měsíců na spotřebě elektřiny a zemního plynu v Pardubickém kraji v roce 2020

Pramen: Energetický regulační úřad

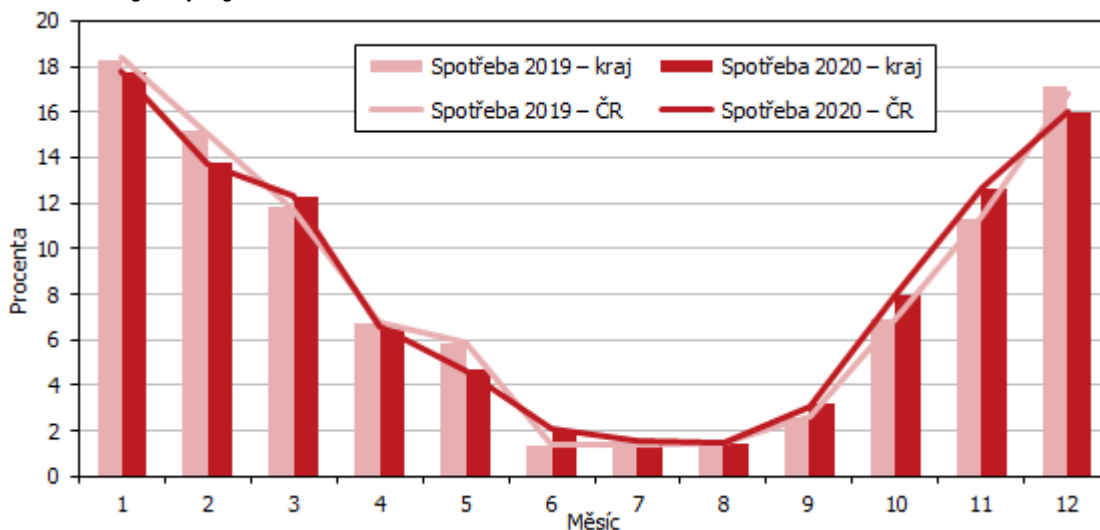


KOMENTÁŘ

V **sektoru domácností** jsou sezonní rozdíly v odběru zemního plynu ještě výraznější. V lednu, únoru a prosinci se v posledních letech měsíční spotřeba v domácnostech pohybuje mezi 14 a 21 % ročního úhrnu, v letních měsících, kdy se plyn v domácnostech využívá pouze k vaření a v části domácností k ohřevu teplé vody, se jednotlivé měsíce na roční spotřebě plynu podílejí méně než dvěma procenty. Z výběrového statistického šetření ENERGO 2015 vyplynulo, že cca dvě třetiny zemního plynu spotřebovaného v domácnostech slouží k vytápění, necelá čtvrtina k ohřevu vody a zbytek je využíván k vaření.

Podíl jednotlivých měsíců na spotřebě zemního plynu v domácnostech v Pardubickém kraji a ČR v roce 2019 a 2020

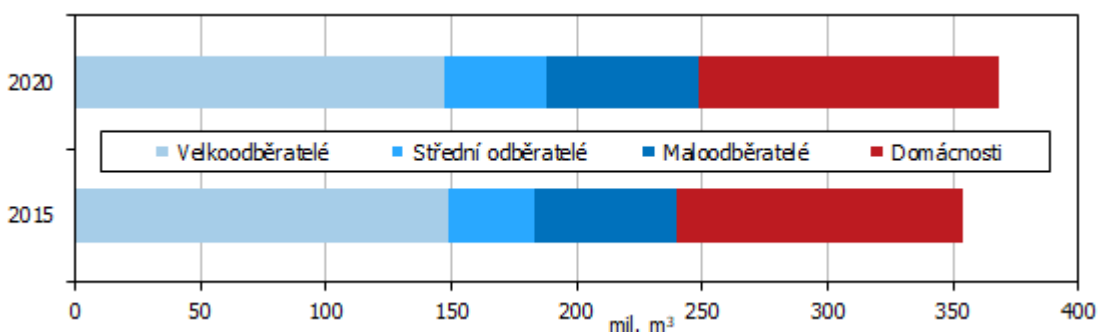
Pramen: Energetický regulační úřad



Největším odběratelem zemního plynu v kraji jsou velkoodběratelé, následují domácnosti a maloobděratelé. V porovnání s rokem 2015 se spotřeba plynu u středních odběratelů zvýšila o 19,6 %, maloobděratelů o 6,5 % a spotřeba velkoodběratelů poklesla o 1,1 %, přitom největší meziroční růst spotřeby v roce 2020 nastal u domácností (o 3,8 %). Meziroční pokles spotřeby plynu byl v roce 2020 zaznamenán u maloobděratelů (o 6,8 %) a velkoodběratelů (5,4 %). Podíl domácností na spotřebě plynu v kraji oproti roku 2015 vzrostl o 0,1 procentního bodu na 32,4 % a podíl velkoodběratelů poklesl o 2,4 procentního bodu na 39,6 %.

Spotřeba zemního plynu podle skupin odběratelů v Pardubickém kraji v roce 2015 a 2020

Pramen: Energetický regulační úřad

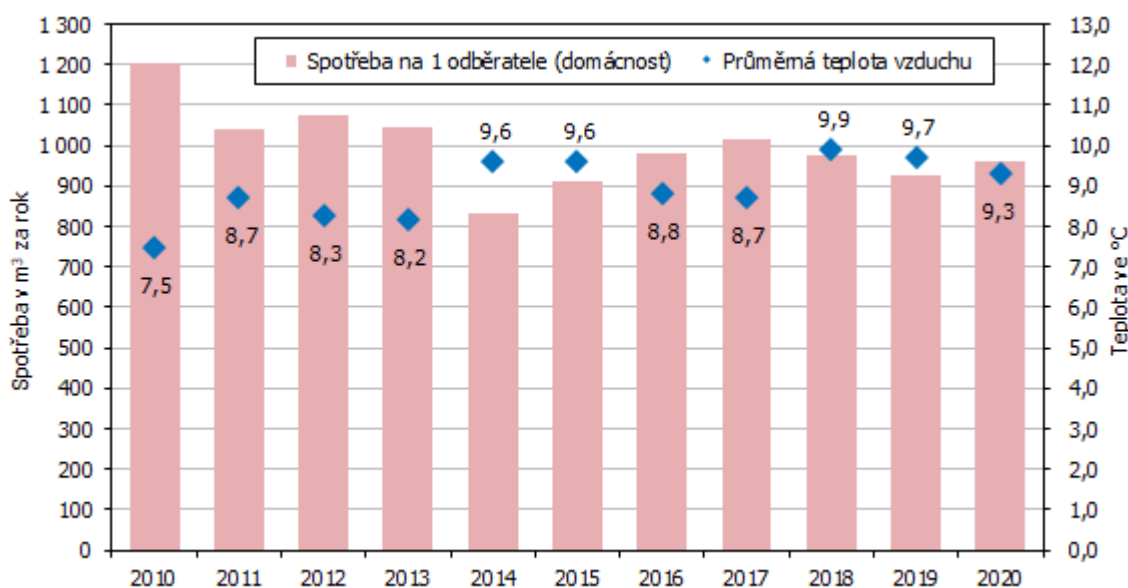


KOMENTÁŘ

Meziroční změny spotřeby ve skupině domácností bezprostředně souvisejí s klimatickými podmínkami v jednotlivých letech. V roce 2010 byla průměrná teplota v kraji 0,8 °C pod dlouhodobým normálem, naproti tomu v letech 2014 a 2015 byla nad dlouhodobou úroveň teplot o 1,3 °C. V roce 2018 byla průměrná teplota v kraji dokonce 1,7 stupně nad dlouhodobým normálem, v roce 2019 byl dlouhodobý normál v kraji překročen o 1,5 °C, v roce 2020 o 1,1 °C. Nadprůměrně teplé byly v roce 2020 v kraji všechny měsíce s výjimkou května a července.

Roční spotřeba zemního plynu na 1 domácnost odebírající plyn a průměrná teplota vzduchu v Pardubickém kraji v letech 2010 až 2020

Pramen: Energetický regulační úřad



Spotřeba zemního plynu v domácnostech byla v Pardubickém kraji v roce 2020 v přepočtu na 1 domácnost využívající zemní plyn na úrovni 112 % republikového průměru. Je to důsledek toho, že je v kraji nadprůměrný podíl domácností, které využívají plyn k vytápění i ohřevu teplé vody (viz výběrové šetření ENERGO 2015).

Podrobnější informace o spotřebě zemního plynu v regionálním členění v roce 2020 (obdobně jako za předchozí roky) je možné získat na internetových stránkách Energetického regulačního úřadu ze [Čtvrtletních zpráv o provozu plynárenské soustavy ČR](#), popř. z [Roční zprávy o provozu plynárenské soustavy ČR](#), informace o spotřebě energií v domácnostech ze šetření ENERGO 2015 lze získat na internetových stránkách ČSÚ v Pardubicích z příspěvku [Spotřeba paliv a energie v domácnostech Pardubického kraje](#).

Kontaktní osoba:

Ing. Hedvika Fialová
Oddělení informačních služeb KS ČSÚ v Pardubicích
tel.: 466 743 418
e-mail: hedvika.fialova@czso.cz