

## KOMENTÁŘ

17. 2. 2021

### Chov a porážky hospodářských zvířat v Pardubickém kraji v roce 2020

**K 31. 12. 2020** bylo v zemědělských podnicích Pardubického kraje chováno 109 tis. kusů skotu. Meziročně se stavy skotu snížily o 1,9 %. Stavy prasat se proti roku 2019 zvýšily o 4,6 % na 165 tis. kusů zvířat. V chovu drůbeže došlo v kraji k poklesu početního stavu o 10,2 % na necelých 3,7 mil. kusů drůbeže, stav nosnic však meziročně vzrostl o čtvrtinu. Čtvrtina skotu v ČR byla porážena v Pardubickém kraji, který je nejvýznamnějším producentem hovězího masa.

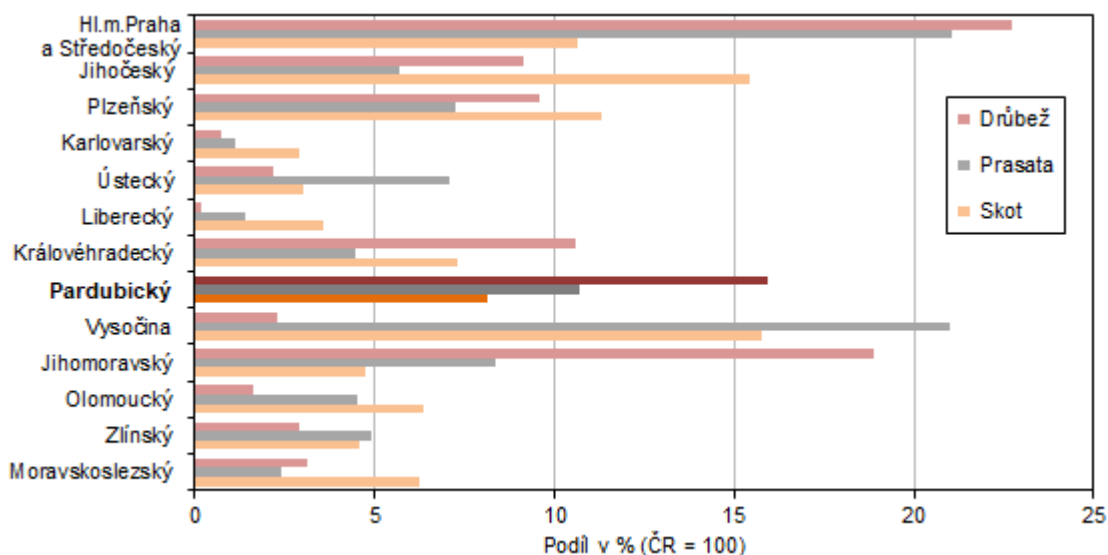
*Následující data byla získána dopočtem z výběrového zjišťování za zemědělské podniky sídlící v kraji (bez tzv. „hobby aktivit“ obyvatelstva). Data za Středočeský kraj zahrnují i hlavní město Prahu.*

Na konci roku 2020 činily stavy skotu v ČR 1 340 tisíc zvířat, z toho 8,2 % (109,4 tis. ks) zvířat bylo chováno na území Pardubického kraje. Celostátně se chovy meziročně snížily o 2,0 %, pokles nastal i ve všech krajích včetně Pardubického (-1,9 %). Krávy se na celkovém stavu skotu v Pardubickém kraji v roce 2020 podílely 41,2 %, což je mírně pod republikovým průměrem (41,8 %).

Chovy prasat v roce 2020 v ČR přesáhly 1,5 milionu kusů zvířat, v Pardubickém kraji činily 165 tisíc kusů zvířat a byly v republikovém srovnání třetí největší. Meziročně v kraji vzrostl počet zvířat o 4,6 %, na republikové úrovni se zvýšil počet prasat o 2,5 %.

Stavy drůbeže byly v roce 2020 v Pardubickém kraji třetí nejvyšší v porovnání krajů a činily 3 659 tis. kusů (23 mil. kusů v ČR), což představovalo 15,9 % republikového úhrnu. V porovnání s rokem 2019 se počet drůbeže v kraji snížil o 10,2 % (o 417 tis. kusů), v ČR nebyl pokles tak výrazný a činil jen 1,4 %.

#### Podíl krajů na stavech skotu, prasat a drůbeže k 31. 12. 2020



## KOMENTÁŘ

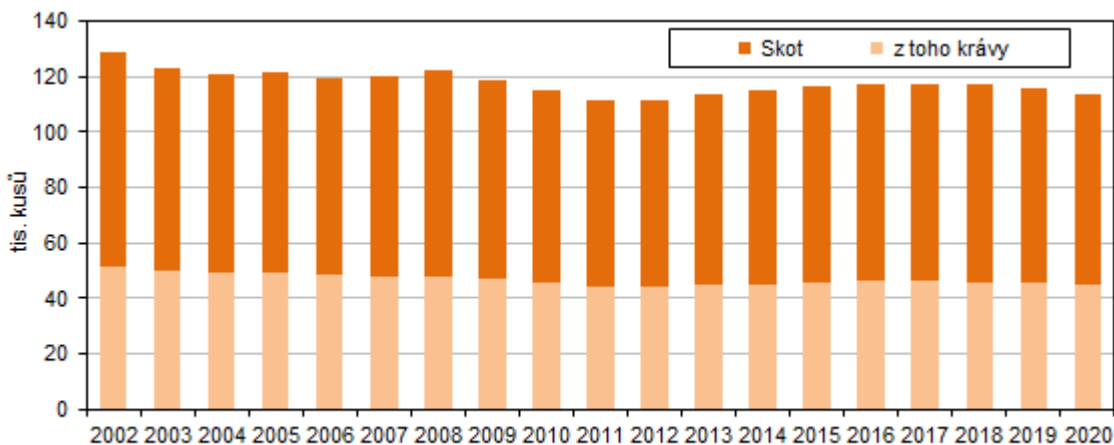
### Chov skotu

Zemědělci v Pardubickém kraji ke konci roku 2020 chovali 109,4 tis. kusů skotu, z toho 45,1 tis. krav (5. nejvyšší počet v mezikrajském srovnání). Oproti předchozímu roku bylo v pardubickém zemědělském sektoru sečteno o 1,9 % kusů skotu méně, obdobně jako v České republice (- 2,0 %). Počet narozených telat v kraji v roce 2020 činil 47 tis. kusů a meziročně se snížil o 1,1 %. Počet narozených telat na 100 krav v kraji však v roce 2020 vzrostl na 103,5 a byl nejvyšší v mezikrajském srovnání, stejně jako počet odchovaných telat na 100 krav, který činil 98,3.

Výroba mléka se v roce 2020 v ČR meziročně zvýšila o 3,5 %, nárůst se týkal všech krajů včetně Pardubického (+1,9). Ve všech krajích se meziročně zvýšila průměrná dojivost. V Pardubickém kraji dosáhla v roce 2020 dojivost 8 913 litrů a byla o 21 litrů vyšší, než činil průměr v ČR. Prodej mléka v kraji rostl rychleji než jeho výroba. Prodalo se 287,3 mil. litrů mléka, prodej se zvýšil o 2,1 %. Tržnost mléka meziročně v kraji vzrostla o 0,2 procentního bodu na 96,8 % a byla již jen 0,1 p. b. pod republikovým průměrem (v roce 2018 byla tržnost mléka v kraji o 0,4 p. b. pod republikovým průměrem).

Výroba jatečného skotu (do roku 2013 používán pojem prodej jatečného skotu) se v roce 2020 celostátně snížila o 1,7 % (z hlediska hmotnosti). V Pardubickém kraji bylo evidováno meziroční snížení výroby jatečného skotu o 0,2 % na 14,4 tis. tun živé hmotnosti.

### Stavy skotu v Pardubickém kraji v letech 2002–2020



Pozn.: Data dle Soutisu zvířat k 1. 4. za zemědělský sektor.

Výše umístěný graf naznačuje vývoj stavu skotu v zemědělských podnicích Pardubického kraje v letech 2002–2020, jak je evidován v soupisech hospodářských zvířat k 1. 4. Na začátku sledovaného období se chovy skotu spíše zmenšovaly s minimem v roce 2011 – 111 473 kusů zvířat. Po nárůstu v letech následujících nastala stagnace a počty zvířat v kraji již 8. rokem neklesají pod 113 tisíc kusů.

## KOMENTÁŘ

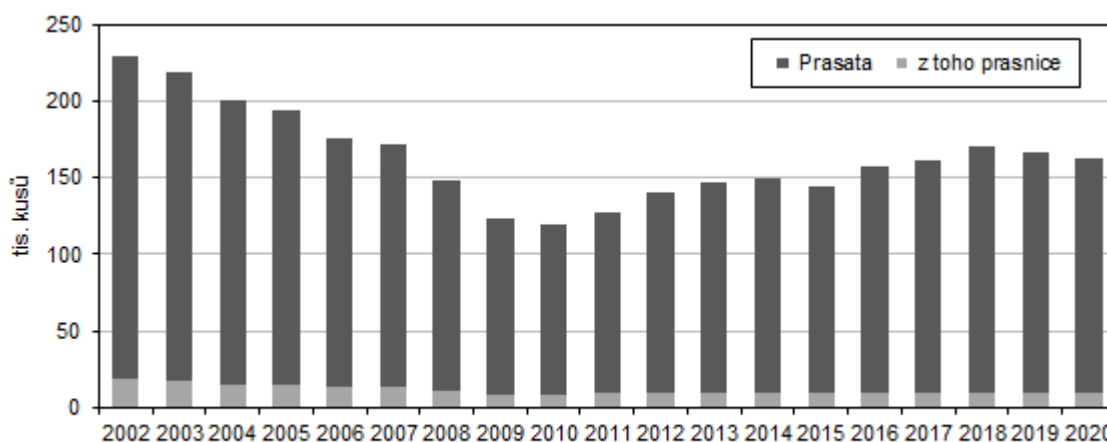
### Chov prasat

Stav prasat v Pardubickém kraji na konci roku 2020 činil 165 tisíc kusů, což představovalo 10,7 % republikového úhrnu a třetí největší stáda prasat v mezikrajském srovnání. Celostátně stav prasat meziročně vzrostl o 2,5 %, v kraji se v roce 2020 meziročně zvýšily stavy o 4,6 %. Nejvyšší podíl z republikového úhrnu v kraji tvoří mladá prasata 20–49 kg živé hmotnosti (12 %). Meziroční pokles byl v kraji zaznamenán u prasat na výkrm, a to v nejvyšší hmotnosti 110 a více kg ž. hm.

Pardubický kraj se dlouhodobě řadí mezi kraje s nejlepšími výsledky v odchovu selat. Počet narozených selat v kraji v roce 2020 meziročně vzrostl na 366 tis. kusů a v mezikrajském srovnání se Pardubický kraj zařadil na 3. místo. V počtu narozených selat na prasnici se kraj umístil na nejvyšší pozici (35,7), stejně jako počtem odchovaných selat na prasnici (32,0).

V roce 2020 výroba jatečných prasat (do roku 2013 označováno jako prodej jatečných prasat), na úrovni ČR meziročně vzrostla o 1,4 %, nárůst se týkal sedmi krajů včetně Pardubického (+1,1 %). Výroba jatečných prasat dosáhla v roce 2020 v Pardubickém kraji hodnoty 30 250 tun živé hmotnosti a byla 3. nejvyšší v republikovém srovnání.

### Stavy prasat v Pardubickém kraji v letech 2002–2020



Pozn.: Data dle Soutisku zvířat k 1. 4. za zemědělský sektor.

Z grafu Stavy prasat v Pardubickém kraji v letech 2002–2020, který odráží stavy publikované v soupisech zvířat k 1. 4., je zřejmé, že po poklesu počtu zvířat, který trval od počátku sledovaného období do roku 2010 s minimem 119,6 tis. zvířat, v letech následujících stavy rostly a od roku 2016 již neklesají pod 150 tisíc kusů zvířat.

### Chov drůbeže

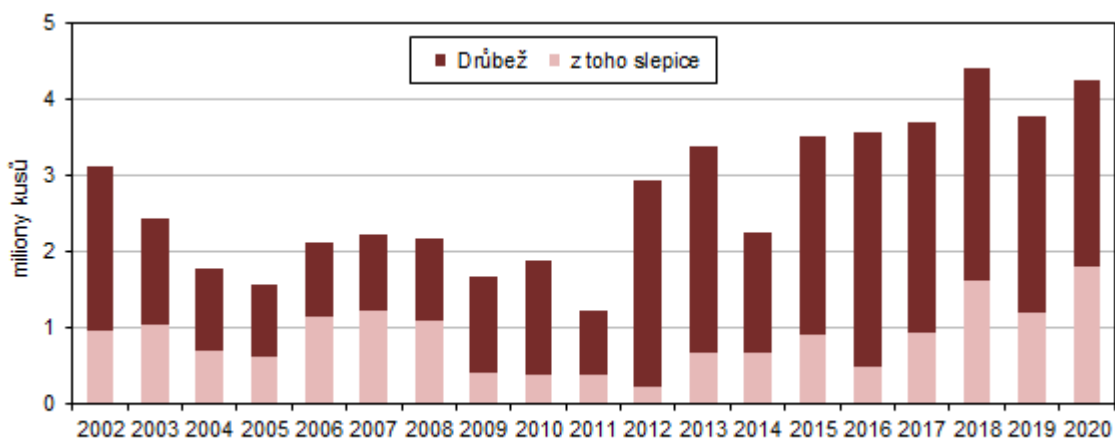
V Pardubickém kraji bylo v k 31. 12. 2020 chováno 3 659,2 tis. kusů drůbeže, z toho nosnice tvořily 40,9 %. Počet **nosnic** v kraji meziročně vzrostl o 25,4 % na 1 495 tis. kusů, naproti tomu stav nosnic v zemědělském sektoru celé České republiky zaznamenal jen mírný nárůst (+7,7 %). Podíl kraje na chovu nosnic v ČR se proti předchozímu roku zvýšil o 3,7 procentního bodu na 26,3 %, což představuje zároveň druhý nejvyšší podíl v mezikrajském srovnání za Středočeským krajem spolu s Hlavním městem Prahou. Produkce konzumních vajec

## KOMENTÁŘ

v Pardubickém kraji v roce 2020 činila 477,6 mil. kusů (meziroční zvýšení o 21 %), což byl nejvyšší počet mezi kraji ČR. Průměrná roční snáška 303,5 vajec na nosnici znamenala v kraji její meziroční snížení o 1,4 %.

Na celostátní výrobě jatečné drůbeže 259 tis. tun živé hmotnosti v roce 2020 se Pardubický kraj podílel pětinou (49,9 tis. t ž. hm.) a byl druhým největším dodavatelem drůbežího masa v ČR za Jihomoravským krajem (54,8 tis. t ž. hm.). Výroba jatečné drůbeže se v roce 2020 proti předchozímu roku celostátně snížila o 1,4 %, v Pardubickém kraji byl zaznamenán výraznější pokles (-4,0 %).

### Stavy drůbeže v Pardubickém kraji v letech 2002–2020



Pozn.: Data dle Soutisku zvířat k 1. 4. za zemědělský sektor.

Na předchozím grafu, který vychází z dat publikovaných v soupisech hospodářských zvířat k 1. 4., vidíme, že od roku 2015 již neklesají v Pardubickém kraji stavy drůbeže pod 3,5 mil. kusů a úměrně se zvyšuje i podíl nosnic.

### Porážky hospodářských zvířat

**V Pardubickém kraji v roce 2020 vzrostl počet porážek skotu i množství vyrobeného hovězího masa. Naopak počet porážek prasat i produkce vepřového masa v kraji se snížila.**

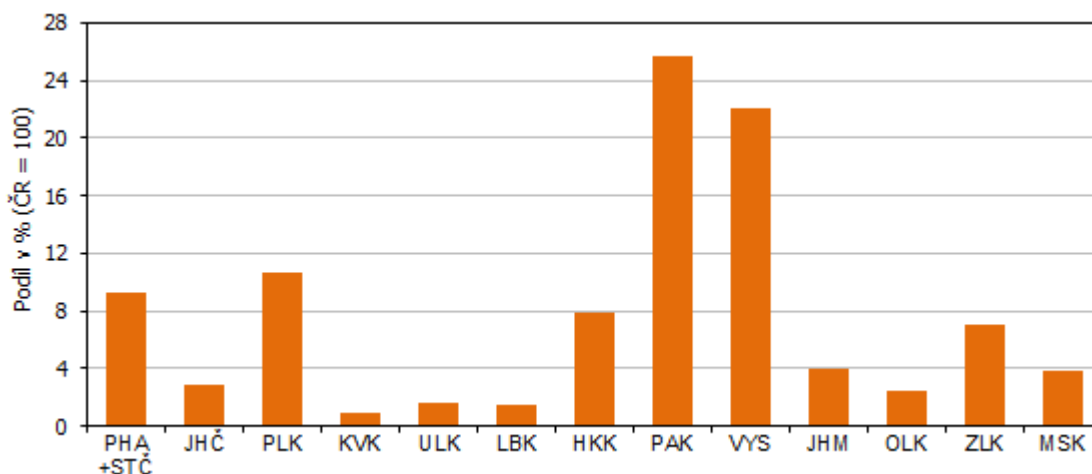
*Data jsou zpracována za všechny provozy porážek bez ohledu na výrobní kapacitu. Porážky zahrnují všechna jatečná zvířata bez ohledu na to, zda jsou tuzemského původu nebo byla dovezena ze zahraničí. Nejsou však zahrnuty domácí porážky.*

Pardubický kraj patří v České republice mezi významné producenty masa (v jatečné hmotnosti – bez drůbežího). Na celorepublikové **produkci masa** se kraj v roce 2020 podílel téměř 10 %. Největším producentem je Pardubický kraj především ve výrobě hovězího (vč. telecího) masa, kterého zde bylo v roce 2020 vyprodukováno 20 tisíc tun (28 % republikového úhrnu). Výroba hovězího (vč. telecího) masa meziročně v roce 2020 poklesla na republikové úrovni o 0,5 %, v Pardubickém kraji byl ve sledovaném období evidován nárůst 1,5%.

## KOMENTÁŘ

V roce 2020 bylo v Pardubickém kraji **poraženo** 60,4 tisíc kusů **skotu**, což je již třetím rokem největší počet zvířat v republikovém srovnání (25,7 % republikového úhrnu). Počtem poražených zvířat v roce 2020 následuje Kraj Vysočina s 52 tisíci kusů skotu, oba kraje tvoří téměř polovinu počtu poražených zvířat v České republice. Meziroční nárůst počtu poražených kusů skotu v Pardubickém kraji činil téměř 1 %, zatímco na republikové úrovni byl zaznamenán téměř 2% pokles. Méně bylo v kraji poražených krav, zatímco počet poražených býků, jalovic a telat vzrostl. Průměrná hmotnost v kraji poraženého skotu (627 kg) překročila celostátní průměr o 48 kg a byla v mezikrajském srovnání třetí nejvyšší za Moravskoslezským (651 kg) a Olomouckým krajem (635 kg).

### Podíl krajů na počtu poraženého skotu v roce 2020



Počet **poražených prasat** v Pardubickém kraji se v roce 2020 meziročně snížil o 8,7 % na 73,3 tisíce kusů, na republikové úrovni byl pokles méně výrazný a činil 0,9 %. Porážka prasat v kraji tvořila 3,2 % republikového úhrnu, největším producentem se čtvrtinou republikového úhrnu zůstal i v roce 2020 Jihočeský kraj. Průměrná živá hmotnost poražených prasat v kraji (118,3 kg) byla obdobná, jako činil republikový průměr.

### Související odkazy:

[Chov skotu - 2. pololetí 2020](#)

[Chov prasat - 2. pololetí 2020](#)

[Chov drůbeže - 2020](#)

[Porážky hospodářských zvířat - prosinec 2020](#)

### Kontakt:

Oddělení informačních služeb KS ČSÚ v Pardubicích

Ing. Monika Mikanová, Tel.: 736 509 030, E-mail: [monika.mikanova@czso.cz](mailto:monika.mikanova@czso.cz)

Ing. Hedvika Fialová, Tel.: 466 743 418, 737 857 459, E-mail: [hedvika.fialova@czso.cz](mailto:hedvika.fialova@czso.cz)