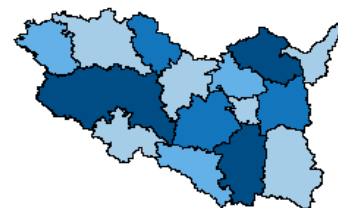


Vývoj průměrné meziroční míry inflace v ČR v letech 2010–2019

Rok	Míra inflace v %	Rok	Míra inflace v %
2010	1,5	2015	0,3
2011	1,9	2016	0,7
2012	3,3	2017	2,5
2013	1,4	2018	2,1
2014	0,4	2019	2,8

Počet obyvatel k 30. 9. 2019 (předběžné údaje)

Česká republika	10 681 161
Pardubický kraj	521 772
v tom okresy:	
Chrudim	104 507
Pardubice	174 738
Svitavy	104 304
Ústí nad Orlicí	138 223



Index spotřebitelských cen v jednotlivých měsících roku 2018 až 2019 (domácnosti celkem)

Oddíl	2018			2019					
	11	12	průměr <sup>1)</sup>	1	2	3	4	5	
Úhrn	a	99,9	100,1	100,2	101,0	100,2	100,2	100,1	100,7
	b	102,0	102,0	102,1	102,5	102,7	103,0	102,8	102,9
	c	105,9	106,0	105,3	107,1	107,3	107,5	107,6	108,3
	d	101,9	102,0	101,4	103,1	103,3	103,5	103,6	104,3
	e	102,2	102,1	x	102,2	102,3	102,4	102,4	102,5
2019									
Úhrn		6	7	8	9	10	11	12	průměr <sup>1)</sup>
	a	100,2	100,4	100,1	99,4	100,5	100,3	100,2	100,3
	b	102,7	102,9	102,9	102,7	102,7	103,1	103,2	102,8
	c	108,5	108,9	109,0	108,4	108,9	109,2	109,4	108,3
	d	104,5	104,9	104,9	104,4	104,9	105,2	105,3	104,3
e	102,5	102,6	102,6	102,6	102,7	102,7	102,8	x	

Vysvětlivky ke sloupcům za jednotlivé měsíce

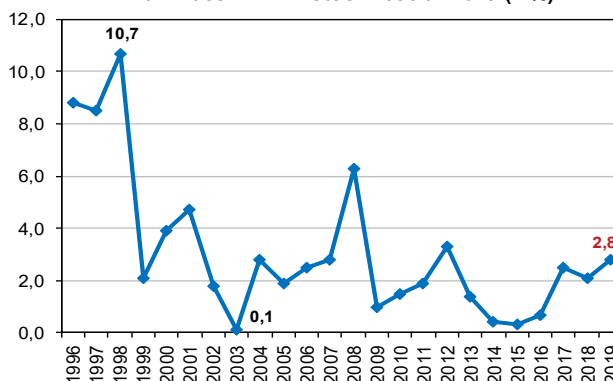
- a - předchozí měsíc = 100
- b - stejné období předch. roku = 100
- c - průměr roku 2015 = 100
- d - prosinec 2017 = 100 (index primární)
- e - podíl dvou klouzavých průměrů indexů typu c (průměru indexů za posledních 12 měsíců k průměru za předchozích 12 měsíců)

Vysvětlivky ke sloupci průměr<sup>1)</sup>:

- a - průměrné měsíční tempo
- b - průměr od počátku roku
- c - průměr od počátku roku
- d - průměr od počátku roku

Spotřebitelské ceny vzrostly v prosinci proti listopadu o 0,2 %. Meziročně vzrostly spotřebitelské ceny v prosinci o 3,2 %, což bylo o 0,1 procentního bodu více než v listopadu. Míra inflace vyjádřená přírůstkem průměrného indexu spotřebitelských cen za posledních 12 měsíců oproti průměru předchozích 12 měsíců dosáhla v prosinci 2,8 %, což je o 0,7 procentního bodu více než v prosinci 2018.

Míra inflace v ČR v letech 1996 až 2019 (v %)



Průměrné ceny pohonných hmot v České republice

	Benzin automobilový bezolovnatý		Motorová nafta	LPG
	Natural 95	Super plus 98		
průměr 2016	28,63	31,43	27,43	12,43
průměr 2017	30,33	33,00	29,51	13,92
průměr 2018	32,09	35,69	31,60	14,69
říjen 2019	32,15	36,15	31,89	13,58
listopad 2019	31,95	35,96	31,73	13,81
prosinec 2019	31,76	35,88	31,63	13,86
průměr 2019 <sup>1)</sup>	31,87	35,70	31,67	14,15

<sup>1)</sup> průměr od počátku roku

NOVÁ PUBLIKACE

STATISTICKÁ ROČENKA PARDUBICKÉHO KRAJE 2019

Statistická ročenka přináší základní údaje o demografickém, sociálním a ekonomickém vývoji kraje v letech 2016 až 2018, ve vybraných ukazatelích i v delší časové řadě. Publikace obsahuje také meziokresní srovnání a vybrané údaje o správních obvodech a obcích. Statistické údaje doplňuje stručná charakteristika kraje, grafy a kartogramy.

Mezikrajské srovnání v základních ukazatelích je k dispozici v produktu Srovnání krajů v České republice (kód 330205). Elektronická verze publikace je k dispozici na [www.pardubice.czso.cz](http://www.pardubice.czso.cz)

Podíl nezaměstnaných osob, neumístění uchazeči o zaměstnání a pracovní místa k 31. 12. 2019

Pramen: MPSV

	Evidování uchazeči o zaměstnání z toho						Pracovní místa v evidenci úřadu práce	Uchazeči na 1 pracovní místo	Podíl nezaměstnaných osob (%) <sup>1)</sup>		
	celkem	dosažitelní ve věku 15–64 let	ženy	absolventi a mladiství	osoby se zdravotním postižením	s podporou v nezaměstnanosti			celkem	muži	ženy
Česká republika	215 532	196 285	108 718	9 729	33 726	81 579	340 957	0,6	2,87	2,81	2,93
Pardubický kraj	7 930	7 317	3 891	410	1 379	3 892	24 582	0,3	2,20	2,19	2,20
v tom okresy:											
Chrudim	1 752	1 644	779	101	303	886	2 438	0,7	2,48	2,72	2,22
Pardubice	2 495	2 268	1 350	142	335	1 114	13 977	0,2	2,04	1,81	2,27
Svitavy	1 914	1 785	864	86	394	995	2 913	0,7	2,67	2,87	2,46
Ústí nad Orlicí	1 769	1 620	898	81	347	897	5 254	0,3	1,84	1,77	1,91

<sup>1)</sup> podíl dosažitelných uchazečů o zaměstnání ve věku 15–64 let na počtu obyvatel ve věku 15–64 let v %

více na adrese: <https://www.mpsv.cz/web/cz/nezamestnanost>

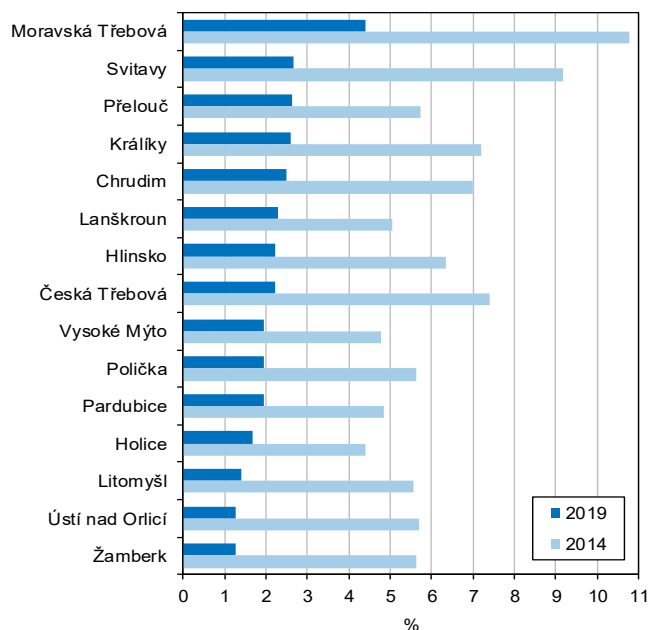
## Základní ukazatele nezaměstnanosti ve správních obvodech obcí s rozšířenou působností v Pardubickém kraji k 31. 12. 2019

Pramen: Úřad práce České republiky - generální ředitelství

	Evidovaní uchazeči o zaměstnání		Pracovní místa v evidenci úřadů práce	Podíl nezaměstnaných osob (%) <sup>1)</sup>
	celkem	z toho dosažitelní ve věku 15–64 let		
Česká Třebová	269	254	289	2,22
Hlinsko	321	300	390	2,22
Holice	213	190	458	1,66
Chrudim	1 422	1 335	2 016	2,50
Králíky	153	144	171	2,61
Lanškroun	359	344	1 046	2,28
Litomyšl	266	249	554	1,42
Moravská Třebová	792	748	640	4,40
Pardubice	1 791	1 626	7 091	1,95
Polička	273	246	541	1,96
Přelouč	474	438	923	2,63
Svitavy	574	535	783	2,66
Ústí nad Orlicí	255	215	692	1,28
Vysoké Mýto	445	405	2 053	1,96
Žamberk	273	243	791	1,27

<sup>1)</sup> podíl dosažitelných uchazečů o zaměstnání ve věku 15–64 let na počtu obyvatel ve věku 15–64 let v %

## Podíl nezaměstnaných osob ve správních obvodech obcí s rozšířenou působností v Pardubickém kraji v roce 2014 a 2019 (stav k 31. 12.)



## Registrované ekonomické subjekty se sídlem v Pardubickém kraji a jeho okresech k 31. 12. 2019

	Ekonomické subjekty celkem	v tom podle právní formy					v tom s počtem zaměstnanců					
		fyzické osoby celkem	z toho		právní osoby celkem	z toho obchodní společnosti	bez zaměstnanců	1–9	10–49	50–249	250 a více	neuvedeno
			živnostníci	zemědělníci podnikatelé								
Česká republika	2 892 452	2 118 716	1 938 453	47 411	773 736	515 694	921 321	233 372	43 991	11 731	2 416	1 679 621
Pardubický kraj	121 219	95 829	88 231	2 673	25 390	13 658	42 583	8 945	1 954	539	97	67 101
v tom okresy:												
Chrudim	24 504	19 616	18 026	635	4 888	2 525	9 517	1 816	411	95	15	12 650
Pardubice	44 375	33 903	31 423	535	10 472	6 427	14 988	3 427	669	195	42	25 054
Svitavy	22 287	18 047	16 622	610	4 240	1 889	7 765	1 573	392	104	14	12 439
Ústí nad Orlicí	30 053	24 263	22 160	893	5 790	2 817	10 313	2 129	482	145	26	16 958

## Regionální účty v ČR a krajích v roce 2018

	Hrubý domácí produkt v běžných cenách (mil. Kč)	Hrubý domácí produkt na obyvatele (Kč)	Regionální struktura HDP v České republice, ČR = 100 (%)	Regionální HDP na 1 obyvatele, ČR = 100 (%)	Čistý disponibilní důchod domácností (mil. Kč)	Čistý disponibilní důchod domácností na 1 obyvatele (Kč)
Česká republika	5 323 556	500 973	100,0	100,0	2 617 996	246 366
v tom kraje:						
Hl. m. Praha	1 374 989	1 056 761	25,8	210,9	422 797	324 945
Středočeský	617 153	453 456	11,6	90,5	351 876	258 543
Jihočeský	265 273	413 901	5,0	82,6	148 649	231 935
Plzeňský	262 067	449 822	4,9	89,8	140 549	241 244
Karlovarský	95 589	323 718	1,8	64,6	67 442	228 396
Ústecký	294 578	358 988	5,5	71,7	177 215	215 963
Liberecký	170 809	386 789	3,2	77,2	100 435	227 430
Královéhradecký	248 273	450 841	4,7	90,0	133 521	242 462
<b>Pardubický</b>	<b>213 171</b>	<b>410 635</b>	<b>4,0</b>	<b>82,0</b>	<b>121 369</b>	<b>233 795</b>
Vysočina	206 401	405 488	3,9	80,9	123 478	242 580
Jihomoravský	575 378	485 662	10,8	96,9	287 407	242 593
Olomoucký	248 499	392 855	4,7	78,4	141 335	223 438
Zlínský	247 643	424 876	4,7	84,8	133 155	228 451
Moravskoslezský	503 733	418 263	9,5	83,5	268 768	223 165