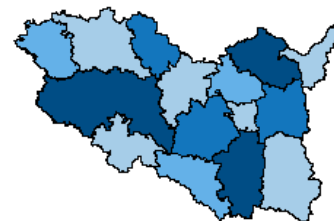


Vývoj průměrné meziroční míry inflace v ČR v letech 2010–2019

Rok	Míra inflace v %	Rok	Míra inflace v %
2010	1,5	2015	0,3
2011	1,9	2016	0,7
2012	3,3	2017	2,5
2013	1,4	2018	2,1
2014	0,4	2019	2,8

Počet obyvatel k 30. 6. 2020 (předběžné údaje)

Česká republika	10 699 142
Pardubický kraj	523 430
v tom okresy:	
Chrudim	104 811
Pardubice	176 234
Svitavy	104 138
Ústí nad Orlicí	138 247



Index spotřebitelských cen v ČR v jednotlivých měsících roku 2019 až 2020 (domácnosti celkem)

Oddíl	2019					2020			
	9	10	11	12	průměr ¹⁾	1	2	3	
Úhrn	a	99,4	100,5	100,3	100,2	100,3	101,5	100,3	99,9
	b	102,7	102,7	103,1	103,2	102,8	103,6	103,7	103,4
	c	108,4	108,9	109,2	109,4	108,3	111,0	111,3	111,2
	d	101,5	101,7	101,7
	e	102,6	102,7	102,7	102,8	x	102,9	103,0	103,1
	2020								
		4	5	6	7	8	9	10	průměr ¹⁾
	a	99,8	100,4	100,6	100,4	100,0	99,4	100,2	100,2
	b	103,2	102,9	103,3	103,4	103,3	103,2	102,9	103,3
	c	111,0	111,4	112,1	112,6	112,6	111,9	112,1	111,7
d	101,5	101,9	102,5	103,0	102,9	102,3	102,5	102,2	
e	103,1	103,1	103,1	103,2	103,2	103,3	103,3	x	

Vysvětlivky ke sloupcům za jednotlivé měsíce

- a - předchozí měsíc = 100
- b - stejné období předch. roku = 100
- c - průměr roku 2015 = 100
- d - prosinec 2019 = 100 (index primární)
- e - podíl dvou klouzavých průměrů indexů typu c (průměru indexů za posledních 12 měsíců k průměru za předchozích 12 měsíců)

Vysvětlivky ke sloupci průměr¹⁾:

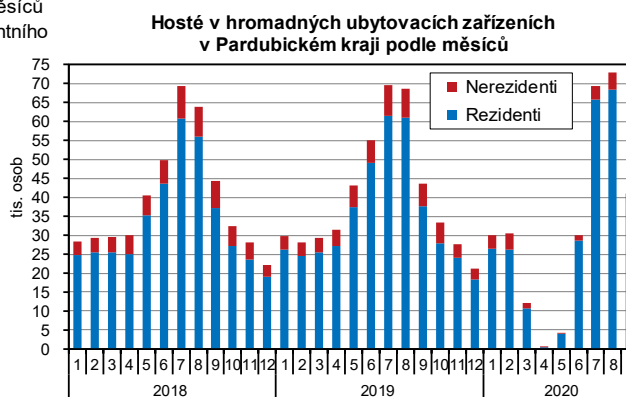
- a - průměrné měsíční tempo
- b - průměr od počátku roku
- c - průměr od počátku roku
- d - průměr od počátku roku

Spotřebitelské ceny vzrostly v říjnu proti září o 0,2 %. Meziročně vzrostly spotřebitelské ceny v říjnu o 2,9 %, což bylo o 0,3 procentního bodu méně než v září. Míra inflace vyjádřená přírůstkem průměrného indexu spotřebitelských cen za posledních 12 měsíců oproti průměru předchozích 12 měsíců dosáhla v říjnu 3,3 %, což bylo o 0,6 procentního bodu více než v říjnu 2019.

Průměrné ceny pohonných hmot v České republice

	Benzin automobilový bezolovnatý		Motorová nafta	LPG
	Natural 95	Super plus 98		
průměr 2017	30,33	33,00	29,51	13,92
průměr 2018	32,09	35,69	31,60	14,69
průměr 2019	31,87	35,70	31,67	14,15
srpen 2020	27,83	31,63	27,54	12,27
září 2020	27,67	31,53	27,16	12,22
říjen 2020	27,89	31,55	27,17	12,23
průměr 2020 ¹⁾	28,27	32,19	28,12	12,61

¹⁾ průměr od počátku roku



Hosté v hromadných ubytovacích zařízeních v krajích ČR ve 3. čtvrtletí 2020 (v tis.) (předběžné údaje)

	ČR celkem	PHA	STČ	JHČ	PLK	KVK	ULK	LBK	HKK	PAK	VYS	JHM	OLK	ZLK	MSK
Hosté celkem	5 979,5	746,3	443,7	780,7	341,4	377,6	248,2	459,9	548,4	183,3	253,7	742,3	244,3	292,8	316,8
index 2020/2019	79,3	32,5	97,5	97,0	103,0	102,8	97,0	116,7	109,4	100,8	107,8	90,7	96,3	97,0	93,9
z toho nerezidenti ¹⁾	1 049,1	429,5	37,7	77,7	62,4	104,1	47,0	42,1	52,1	10,9	15,4	97,0	20,1	22,1	31,1
index 2020/2019	31,5	21,5	40,6	34,0	65,3	52,5	60,3	66,3	57,2	50,1	56,5	35,8	38,7	48,7	44,2
Počet přenocování	17 423,5	1 626,5	1 219,3	2 383,0	1 013,0	1 340,2	680,4	1 480,3	1 784,2	560,2	767,2	1 868,4	805,5	943,9	951,4
index 2020/2019	83,2	30,1	102,9	104,8	104,8	83,3	94,0	115,7	109,5	98,0	110,6	101,1	98,3	103,1	92,8
z toho nerezidenti ¹⁾	2 622,1	1 008,2	91,9	184,9	140,9	370,3	109,5	130,0	153,7	28,8	36,3	193,1	46,8	54,7	73,0
index 2020/2019	31,5	20,8	44,0	42,9	71,9	39,9	52,2	66,0	52,5	44,7	59,4	39,6	44,4	52,5	43,0

¹⁾ nerezidenti - zahraniční hosté

Podíl nezaměstnaných osob, neumístění uchazeči o zaměstnání a pracovní místa k 31. 10. 2020

Pramen: MPSV

	Evidovaní uchazeči o zaměstnání						Pracovní místa v evidenci úřadu práce	Uchazeči na 1 pracovní místo	Podíl nezaměstnaných osob (%) ¹⁾			
	celkem	z toho							celkem	muži	ženy	
		dosažitelní ve věku 15–64 let	ženy	absolventi a mladiství	osoby se zdravotním postižením	s podporou v nezaměstnanosti						
Česká republika	271 685	252 364	139 251	15 142	37 011	85 919	310 730	0,9	3,70	3,53	3,87	
Pardubický kraj	8 869	8 239	4 673	633	1 514	3 600	19 403	0,5	2,48	2,28	2,70	
v tom okresy:												
Chrudim	1 777	1 660	950	159	318	740	2 446	0,7	2,51	2,29	2,75	
Pardubice	3 090	2 849	1 668	207	384	1 214	10 868	0,3	2,54	2,26	2,85	
Svitavy	1 815	1 701	903	115	390	724	2 481	0,7	2,57	2,51	2,63	
Ústí nad Orlicí	2 187	2 029	1 152	152	422	922	3 608	0,6	2,32	2,13	2,51	

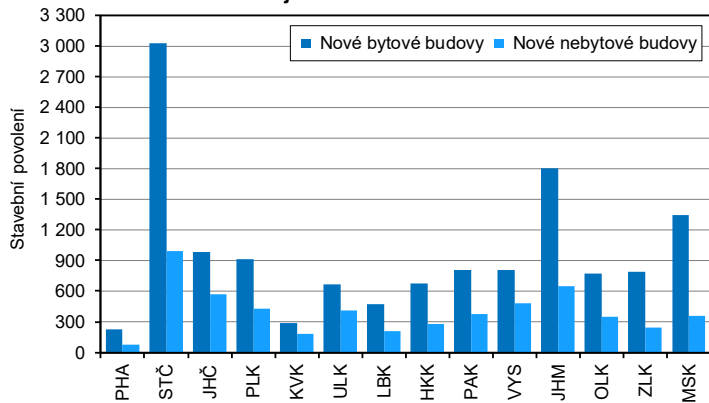
¹⁾ podíl dosažitelných uchazečů o zaměstnání ve věku 15–64 let na počtu obyvatel ve věku 15–64 let v %

více na adrese: <https://www.mpsv.cz/web/cz/nezamestnanost>

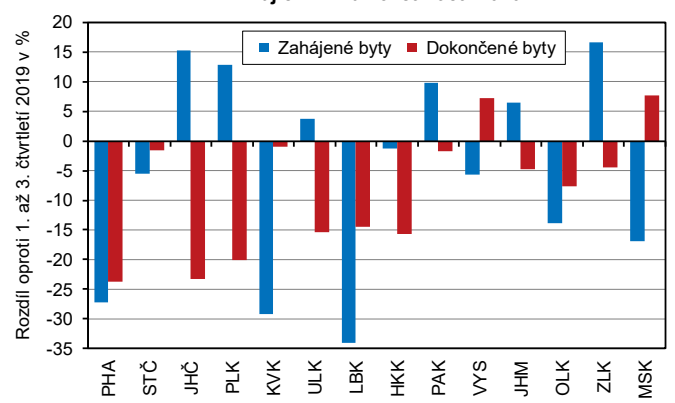
Stavební povolení a orientační hodnota staveb, na které byla vydána stavební povolení v ČR, Pardubickém kraji a jeho okresech v 1. až 3. čtvrtletí 2020 (předběžné údaje)

	Vydaná stavební povolení		v tom na stavby							Orientační hodnota staveb		Průměrná hodnota na jedno stavební povolení (tis. Kč)
			budovy				inženýrské stavby					
	celkem	index 2020/2019	nová výstavba	změny dokončených staveb	nová výstavba	změny dokončených staveb	nová výstavba	změny dokončených staveb	celkem (mil. Kč)	index 2020/2019		
Česká republika	64 410	100,0	37 174	13 578	10 783	5 623	7 190	23 340	3 896	286 424	95,9	4 447
Pardubický kraj	3 664	100,1	2 155	810	573	374	398	1 378	131	11 270	95,8	3 076
v tom okresy:												
Chrudim	973	105,9	474	144	157	68	105	436	63	1 458	89,4	1 498
Pardubice	1 148	98,6	760	351	179	130	100	375	13	4 504	96,3	3 923
Svitavy	686	97,2	381	149	101	76	55	284	21	1 767	75,9	2 576
Ústí nad Orlicí	857	98,2	540	166	136	100	138	283	34	3 541	113,1	4 132

Vydaná stavební povolení na novou výstavbu budov v krajích v 1. až 3. čtvrtletí 2020



Meziroční změna počtu zahájených a dokončených bytů v krajích v 1. až 3. čtvrtletí 2020



Bytová výstavba v ČR, Pardubickém kraji a jeho okresech v 1. až 3. čtvrtletí 2020 (předběžné údaje)

	Zahájené byty		Dokončené byty						
			celkem	index 2020/2019	v tom		z toho		
	celkem	index 2020/2019			nová výstavba	změna dokončených staveb	nové rodinné domy	nové bytové domy	nebytové budovy
Česká republika	27 152	93,2	23 315	90,6	20 572	2 743	13 665	6 711	516
Pardubický kraj	1 335	109,8	1 068	98,3	963	105	659	277	11
v tom okresy:									
Chrudim	184	88,9	179	88,6	150	29	121	29	1
Pardubice	602	109,9	534	116,3	508	26	277	231	1
Svitavy	224	117,9	122	65,6	105	17	86	-	-
Ústí nad Orlicí	325	119,9	233	97,1	200	33	175	17	9

Dočasná pracovní neschopnost pro nemoc a úraz podle krajů v 1. pololetí 2020

	Průměrné procento dočasné pracovní neschopnosti	Průměrný počet osob nemocensky pojištěných	Nově hlášené případy dočasné pracovní neschopnosti					Kalendářní dny dočasné pracovní neschopnosti	Průměrná doba trvání 1 případu dočasné pracovní neschopnosti (kalendářní dny)
			celkem	v tom pro			na 100 nemocensky pojištěných		
				nemoc	pracovní úrazy	ostatní úrazy			
Česká republika	5,557	4 687 309	1 070 067	976 901	20 483	72 683	22,83	47 402 024	44,3
v tom kraje:									
Hl. m. Praha	4,060	1 257 806	229 309	212 746	3 186	13 377	18,23	9 294 391	40,5
Středočeský	5,408	451 294	104 128	95 225	1 999	6 904	23,07	4 441 795	42,7
Jihočeský	6,203	230 454	56 413	50 359	1 420	4 634	24,48	2 601 560	46,1
Plzeňský	5,888	224 529	57 035	51 601	1 430	4 004	25,40	2 406 142	42,2
Karlovarský	5,918	82 841	20 100	18 329	426	1 345	24,26	892 315	44,4
Ústecký	5,769	278 111	65 784	59 689	1 636	4 459	23,65	2 919 906	44,4
Liberecký	6,579	151 774	44 080	40 667	724	2 689	29,04	1 817 320	41,2
Královéhradecký	5,856	199 135	50 811	46 124	1 133	3 554	25,52	2 122 318	41,8
Pardubický	5,722	203 441	47 511	42 752	1 070	3 689	23,35	2 118 779	44,6
Vysočina	6,244	177 072	42 099	37 594	1 212	3 293	23,78	2 012 311	47,8
Jihomoravský	5,527	504 029	110 564	100 371	2 070	8 123	21,94	5 069 737	45,9
Olomoucký	6,265	236 925	61 139	56 112	1 115	3 912	25,81	2 701 694	44,2
Zlínský	7,077	223 598	55 629	50 150	1 018	4 461	24,88	2 879 961	51,8
Moravskoslezský	7,216	466 301	125 465	115 182	2 044	8 239	26,91	6 123 795	48,8