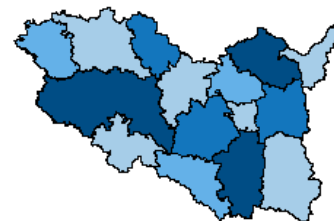


Vývoj průměrné meziroční míry inflace v ČR v letech 2010–2019

Rok	Míra inflace v %	Rok	Míra inflace v %
2010	1,5	2015	0,3
2011	1,9	2016	0,7
2012	3,3	2017	2,5
2013	1,4	2018	2,1
2014	0,4	2019	2,8

Počet obyvatel k 30. 6. 2020 (předběžné údaje)

Česká republika	10 699 142
Pardubický kraj	523 430
v tom okresy:	
Chrudim	104 811
Pardubice	176 234
Svitavy	104 138
Ústí nad Orlicí	138 247



Index spotřebitelských cen v ČR v jednotlivých měsících roku 2019 až 2020 (domácnosti celkem)

Oddíl	2019						2020		
	8	9	10	11	12	průměr ¹⁾	1	2	
Úhrn	a	100,1	99,4	100,5	100,3	100,2	100,3	101,5	100,3
	b	102,9	102,7	102,7	103,1	103,2	102,8	103,6	103,7
	c	109,0	108,4	108,9	109,2	109,4	108,3	111,0	111,3
	d	101,5	101,7
	e	102,6	102,6	102,7	102,7	102,8	x	102,9	103,0
	2020								
		3	4	5	6	7	8	9	průměr ¹⁾
	a	99,9	99,8	100,4	100,6	100,4	100,0	99,4	100,3
	b	103,4	103,2	102,9	103,3	103,4	103,3	103,2	103,3
	c	111,2	111,0	111,4	112,1	112,6	112,6	111,9	111,7
d	101,7	101,5	101,9	102,5	103,0	102,9	102,3	102,1	
e	103,1	103,1	103,1	103,1	103,2	103,2	103,3	x	

Vysvětlivky ke sloupcům za jednotlivé měsíce

a - předchozí měsíc = 100

b - stejné období předch. roku = 100

c - průměr roku 2015 = 100

d - prosinec 2019 = 100 (index primární)

e - podíl dvou klouzavých průměrů indexů typu c

(průměru indexů za posledních 12 měsíců

k průměru za předchozích 12 měsíců)

Vysvětlivky ke sloupci průměr¹⁾:

a - průměrné měsíční tempo

b - průměr od počátku roku

c - průměr od počátku roku

d - průměr od počátku roku

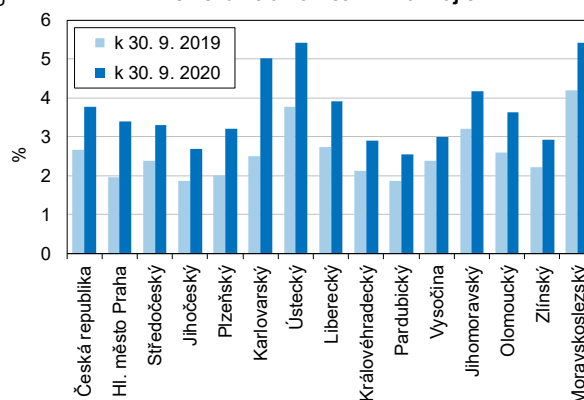
Spotřebitelské ceny klesly v září proti srpnu o 0,6 %. Meziročně vzrostly spotřebitelské ceny v září o 3,2 %, což bylo o 0,1 procentního bodu méně než v srpnu. Míra inflace vyjádřená přírůstkem průměrného indexu spotřebitelských cen za posledních 12 měsíců oproti průměru předchozích 12 měsíců dosáhla v září 3,3 %, což bylo o 0,7 procentního bodu více než v září 2019.

Průměrné ceny pohonných hmot v České republice

	Benzin automobilový bezolovnatý		Motorová nafta	LPG
	Natural 95	Super plus 98		
průměr 2017	30,33	33,00	29,51	13,92
průměr 2018	32,09	35,69	31,60	14,69
průměr 2019	31,87	35,70	31,67	14,15
červenec 2020	27,70	31,40	27,48	12,20
srpen 2020	27,83	31,63	27,54	12,27
září 2020	27,67	31,53	27,16	12,22
průměr 2020 ¹⁾	28,31	32,26	28,22	12,65

¹⁾ průměr od počátku roku

Podíl nezaměstnaných osob na obyvatelstvu ve věku 15 až 64 let v ČR a krajích



Vybrané údaje o nezaměstnanosti v krajích ČR k 30. 9. 2020

Pramen: MPSV

	ČR celkem	PHA	STČ	JHČ	PLK	KVK	ULK	LBK	HKK	PAK	VYS	JHM	OLK	ZLK	MSK
Uchazeči o zaměstnání v evidenci úřadu práce (tis.)	277,0	31,1	31,4	12,1	13,2	10,0	30,5	12,1	10,9	9,1	10,5	34,2	15,4	11,8	44,7
index 2020/2019	137,2	167,7	135,9	139,4	152,1	187,6	138,4	137,6	132,4	133,7	122,7	126,8	135,8	128,6	125,5
Pracovní místa v evidenci úřadu práce (tis.)	316,7	80,0	57,7	17,9	25,9	5,3	15,0	10,5	11,7	21,1	9,5	29,3	7,9	10,7	14,3
Uchazeči o zaměstnání na 1 pracovní místo v evidenci úřadu práce	0,9	0,4	0,5	0,7	0,5	1,9	2,0	1,2	0,9	0,4	1,1	1,2	2,0	1,1	3,1
Podíl nezaměstnaných osob (%)	3,77	3,40	3,31	2,70	3,21	5,01	5,41	3,92	2,91	2,56	2,99	4,17	3,62	2,93	5,42

Podíl nezaměstnaných osob, neumístění uchazeči o zaměstnání a pracovní místa k 30. 9. 2020

Pramen: MPSV

	Evidovaní uchazeči o zaměstnání						Pracovní místa v evidenci úřadu práce	Uchazeči na 1 pracovní místo	Podíl nezaměstnaných osob (%) ¹⁾		
	celkem	z toho							celkem	muži	ženy
		dosažitelní ve věku 15–64 let	ženy	absolventi a mladiství	osoby se zdravotním postižením	s podporou v nezaměstnanosti					
Česká republika	277 015	257 355	140 743	15 968	37 234	85 540	316 658	0,9	3,77	3,64	3,91
Pardubický kraj	9 111	8 487	4 756	658	1 525	3 578	21 112	0,4	2,56	2,37	2,75
v tom okresy:											
Chrudim	1 811	1 690	966	180	320	707	2 447	0,7	2,56	2,33	2,80
Pardubice	3 162	2 924	1 689	195	385	1 176	12 438	0,3	2,61	2,34	2,89
Svitavy	1 876	1 768	932	126	392	750	2 564	0,7	2,67	2,61	2,72
Ústí nad Orlicí	2 262	2 105	1 169	157	428	945	3 663	0,6	2,40	2,25	2,56

¹⁾ podíl dosažitelných uchazečů o zaměstnání ve věku 15–64 let na počtu obyvatel ve věku 15–64 let v %

více na adrese: <https://www.mpsv.cz/web/cz/nezamestnanost>



Výsledky voleb do zastupitelstev krajů a Senátu Parlamentu ČR – říjen 2020

Počet platných hlasů a získané mandáty ve volbách do Zastupitelstva Pardubického kraje v roce 2020

Vylosované číslo	Název volební strany	Platné hlasy		Získané mandáty	
		celkem	v %	celkem	v %
Pardubický kraj celkem		166 090	100,00	45	100,00
v tom volební strany					
5	Demokratická strana zelených – ZA PRÁVA ZVÍŘAT	796	0,47	-	-
7	STAROSTOVÉ A NEZÁVISLÍ	13 135	7,90	4	8,89
8	Trikolóra hnutí občanů a Strana soukromníků České republiky	4 452	2,68	-	-
11	ODS a TOP 09	23 434	14,10	8	17,78
13	Strana zelených	1 169	0,70	-	-
15	VÝCHODOČEŠÍ	4 014	2,41	-	-
16	Svoboda a přímá demokracie (SPD)	8 063	4,85	-	-
17	Koalice pro Pardubický kraj	22 280	13,41	7	15,56
19	Česká pirátská strana	21 074	12,68	7	15,56
22	Moravané, pro zachování Moravy se při sčítání lidu 2021 opět přihlasme k moravské národnosti	99	0,05	-	-
30	3PK - Pro prosperující Pardubický kraj	24 529	14,76	8	17,78
34	Zdraví Sport Prosperita	868	0,52	-	-
36	Dělnická strana sociální spravedlnosti - STOP KRIMIGRANTŮM!	428	0,25	-	-
50	ANO 2011	32 585	19,61	11	24,44
63	Komunistická strana Čech a Moravy	6 674	4,01	-	-
67	Volte Pravý Blok – www.cibulka.net (zkrácený název)	167	0,10	-	-
82	ROZUMNÍ – Petr Hannig – za spravedlnost a životní jistoty	533	0,32	-	-
83	Mladí pro Pardubický kraj	1 790	1,07	-	-

Poznámka: Celkové výsledky zahrnují i údaje o zvláštních způsobech hlasování („covid“ okrsky); metodické vymezení a seznam těchto okrsků je k dispozici na internetu (www.volby.cz)

V Pardubickém kraji se **voleb do zastupitelstev krajů** v říjnu 2020 zúčastnilo téměř 41 % voličů (třetí nejvyšší účast v mezikrajském srovnání). Nejvyšší účast voličů v kraji byla zaznamenána na Žambersku, nejnižší na Svitavsku. Nejvíce hlasů v kraji obdrželo hnutí ANO 2011 (téměř 20 %). Nově se do zastupitelstva kraje dostala Česká pirátská strana, naopak žádný mandát neobhájila KSČM.

Na území kraje probíhaly rovněž **volby do Senátu Parlamentu ČR**, a to ve volebním obvodu č. 48 Rychnov nad Kněžnou (zasahuje do okresu Pardubice a Ústí nad Orlicí).

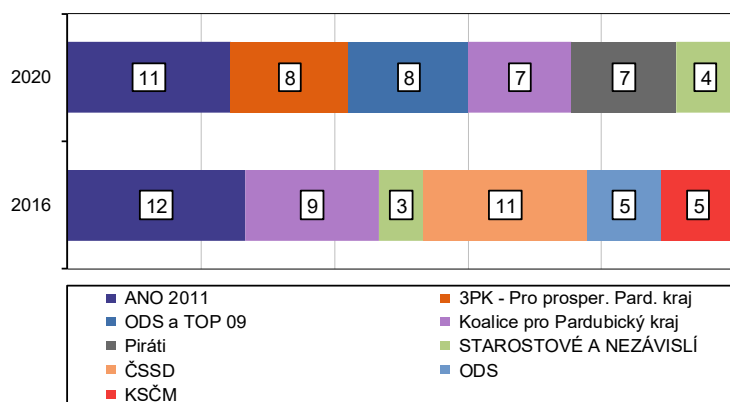
Do 2. kola postoupil Miroslav Antl (ZA OBČANY) s 26,4 % hlasů a Jan Grulich (TOP 09+LES) s 24,4 % hlasů. Ve 2. kole zvítězil Jan Grulich (TOP 09+LES) s 59,7 % hlasů.

Další informace naleznete pod následujícími odkazy:

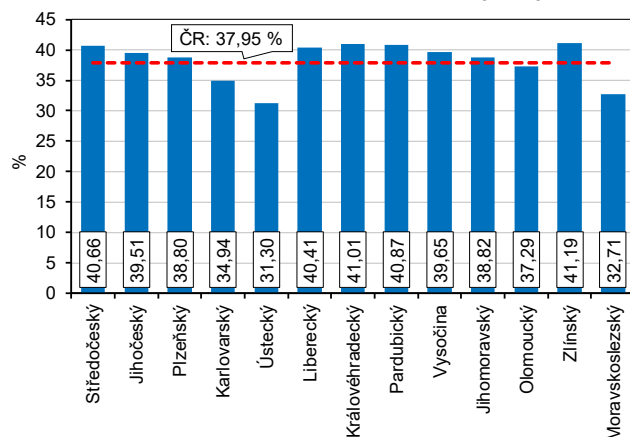
www.volby.cz

<https://www.czso.cz/csu/x/volby-v-roce-2020>

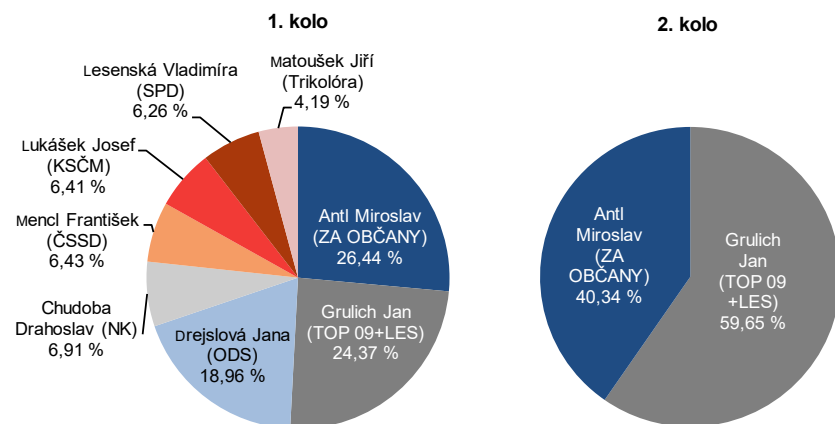
Rozdělení mandátů volebním stranám ve volbách do zastupitelstva Pardubického kraje



Účast voličů ve volbách do zastupitelstev krajů v říjnu 2020



Podíl hlasů pro kandidáty v 1. a 2. kole voleb do Senátu Parlamentu ČR 2020 ve volebním obvodu č. 48 Rychnov nad Kněžnou



Účast voličů ve volbách do Senátu Parlamentu ČR v roce 2014 a 2020 – volební obvod č. 48 Rychnov nad Kněžnou

