

KOMENTÁŘ

10. 1. 2020

Nezaměstnanost v Pardubickém kraji k 31. prosinci 2019

Pardubický kraj se již ke konci prosince nemohl prezentovat nejnižší mírou nezaměstnanosti mezi kraji, kterou vykazoval po většinu roku 2019. Oproti předchozímu měsíci se zvýšil počet uchazečů o zaměstnání v kraji o více než tisíc osob. Přesto byla situace na trhu práce v kraji ke konci roku 2019 příznivá, na jednoho uchazeče o zaměstnání připadala více než tři volná pracovní místa.

Podíl nezaměstnaných osob (podíl dosažitelných uchazečů o zaměstnání v evidenci úřadu práce ve věku 15–64 let ze všech obyvatel ve stejném věku) byl ke konci roku 2019 v Pardubickém kraji 2,20 %, na území celé České republiky pak 2,87 %. Ve srovnání s minulým měsícem se podíl nezaměstnaných osob v kraji zvýšil o 0,36 procentního bodu (při celorepublikovém nárůstu o 0,28 p. b.), oproti stavu z konce prosince 2018 (2,19 %) se nezaměstnanost v kraji téměř nezměnila.

Přesto můžeme říci, že v průběhu celého roku 2019 patřil Pardubický kraj mezi kraje s nejnižším podílem nezaměstnaných osob. V lednu, únoru a březnu 2019 se mohl kraj v **mezikrajském srovnání** prezentovat třetím nejnižším podílem nezaměstnaných osob, v dubnu až srpnu měl dokonce celorepublikově nejnižší podíl nezaměstnaných osob, v září druhý nejnižší podíl a za říjen a listopad 2019 vykazoval opět nejnižší míru nezaměstnanosti. Ta se ovšem v kraji až do konce roku 2019 neudržela. Ke konci prosince měl kraj druhý nejnižší podíl nezaměstnaných osob (2,20 %) za Prahou s 1,90 %.

V **meziokresním srovnání** měl ke konci roku 2019 nejnižší podíl nezaměstnaných osob okres Ústí nad Orlicí (1,84 %), nejvyšší pak okres Svitavy (2,67 %). Okres Pardubice můžeme podílem nezaměstnaných osob (2,04 %) zařadit před okres Chrudim (2,48 %).

Neumístění uchazeči o zaměstnání a pracovní místa v evidenci úřadů práce k 31. 12. 2019

Zdroj: Ministerstvo práce a sociálních věcí, evidence úřadů práce

| | Evidovaní uchazeči o zaměstnání | | Pracovní místa v evidenci úřadů práce | Uchazečů na jedno pracovní místo | Podíl nezaměstnaných osob (v %) ¹⁾ | | |
|------------------------|---------------------------------|--------------------------------------|---------------------------------------|----------------------------------|---|-------------|-------------|
| | celkem | z toho dosažitelní ve věku 15–64 let | | | celkem | muži | ženy |
| Česká republika | 215 532 | 196 285 | 340 957 | 0,6 | 2,87 | 2,81 | 2,93 |
| Pardubický kraj | 7 930 | 7 317 | 24 582 | 0,3 | 2,20 | 2,19 | 2,20 |
| v tom okresy: | | | | | | | |
| Chrudim | 1 752 | 1 644 | 2 438 | 0,7 | 2,48 | 2,72 | 2,22 |
| Pardubice | 2 495 | 2 268 | 13 977 | 0,2 | 2,04 | 1,81 | 2,27 |
| Svitavy | 1 914 | 1 785 | 2 913 | 0,7 | 2,67 | 2,87 | 2,46 |
| Ústí nad Orlicí | 1 769 | 1 620 | 5 254 | 0,3 | 1,84 | 1,77 | 1,91 |

¹⁾ podíl dosažitelných uchazečů o zaměstnání ve věku 15–64 let na počtu obyvatel ve věku 15–64 let v %

Ke konci prosince 2019 bylo na úřadech práce v Pardubickém kraji evidováno **7 930 nezaměstnaných osob**, z toho 49,1 % uchazečů pobíralo podporu v nezaměstnanosti

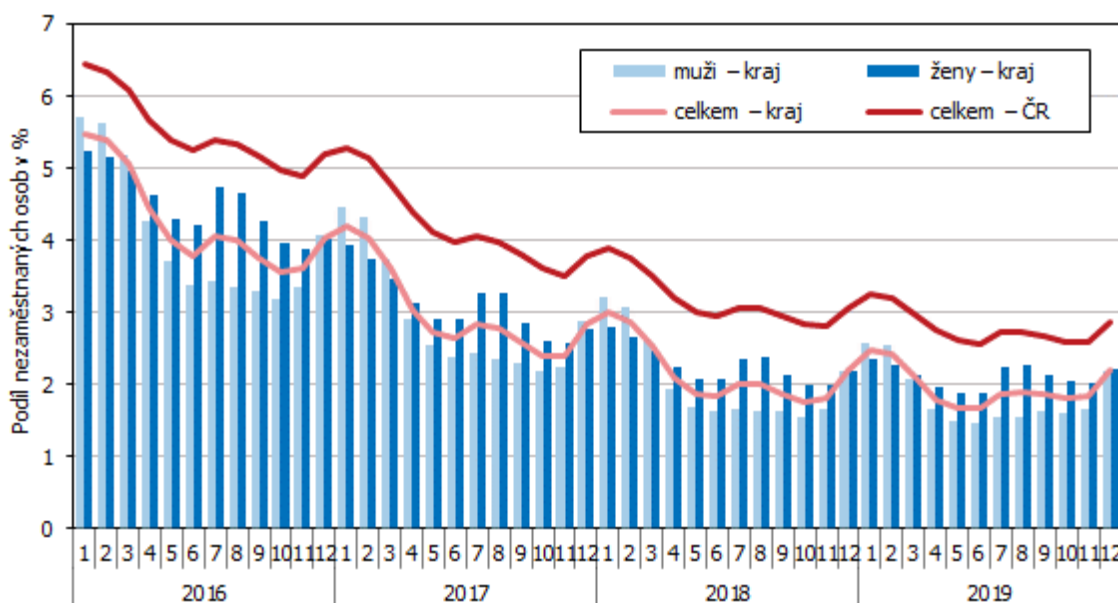
KOMENTÁŘ

a 2,8 % uchazečů mělo nekolidující zaměstnání. Průměrný věk uchazeče o zaměstnání v kraji byl 42,3 roku, v celé České republice pak 42,9 roku. Na úřadech práce v Pardubickém kraji bylo nově hlášeno 2 229 osob, z jejich evidence naopak odešlo 1 058 uchazečů. Oproti předchozímu měsíci se počet uchazečů o zaměstnání v kraji zvýšil o 1 171. Mezi dosažitelné uchazeče ve věku 15–64 let, kteří mohli bezprostředně nastoupit do zaměstnání při nabídce vhodného pracovního místa, patřilo 7 317 osob.

Počet pracovních míst v evidenci úřadů práce se v kraji oproti předchozímu měsíci zvýšil o 663 míst. Celkově bylo v kraji ke konci roku 2019 evidováno 24 582 pracovních míst, což bylo 7,2 % ze všech pracovních míst, které evidovaly úřady práce v celé České republice.

Na jednoho uchazeče o zaměstnání v kraji připadala ke konci prosince 2019 více než tři volná pracovní místa. Nejpříznivější poměr mezi uchazeči a pracovními místy najdeme v okrese Pardubice, kde byl počet volných pracovních míst 5,6krát vyšší oproti počtu uchazečů. V okrese Ústí nad Orlicí byl třikrát vyšší, v okrese Svitavy 1,5krát vyšší a v okrese Chrudim 1,4krát vyšší.

Podíl nezaměstnaných osob na obyvatelstvu ve věku 15 až 64 let v Pardubickém kraji a ČR



Zdroj: MPSV

Další aktuální údaje o nezaměstnanosti:

[Statistiky nezaměstnanosti na stránkách MPSV](#)

[Veřejná databáze ČSÚ](#)

Kontakt:

Bc. et Bc. Aleš Trpík
Oddělení informačních služeb KS ČSÚ v Pardubicích
Tel.: 466 743 480
E-mail: ales.trpik@czso.cz