

## KOMENTÁŘ

13. 12. 2019

### Projekce obyvatelstva Pardubického kraje do roku 2070

Podle nově zpracované projekce obyvatelstva by měl počet obyvatel Pardubického kraje na konci roku 2070 klesnout pod 500 tisíc osob. Hlavním důvodem poklesu bude v tomto období ztráta obyvatel přirozenou měnou, obyvatele by měl kraj ztrácet i díky vnitřnímu stěhování ve vztahu k ostatním krajům ČR. Kladná bilance je naopak očekávána u zahraničního stěhování. Populace kraje bude i nadále stárnout, vzroste průměrný věk obyvatel i zastoupení seniorů v populaci.

Po necelých šesti letech vydal Český statistický úřad projekci obyvatelstva v krajích České republiky, a to do roku 2070. Navazuje na střední variantu projekce obyvatelstva celé České republiky do roku 2100 vydanou v listopadu 2018. Prahem projekce byla demografická struktura obyvatelstva krajů k 1. 1. 2019 podle pohlaví a věku; nejzazším výstupním údajem je stav populace kraje k 1. 1. 2071 (resp. demografické události roku 2070).

**Projekce předpokládá** další mírný růst průměrného věku matek při narození dítěte spojený se slabým růstem či stagnací plodnosti a pokles intenzity úmrtnosti. V projekci je zahrnuta i migrace obyvatel kraje, jejíž vývoj je však velmi těžko předvídatelný a je nejvíce ovlivnitelný vnějšími vlivy. Aktuální projekce předpokládá zachování kladného migračního salda všech krajů ČR se zahraničím a pozvolné sblížení intenzity vnitřní migrace mezi kraji. Projekce ukazuje pouze na **hypotetický vývoj** počtu a věkového složení obyvatel kraje, který by byl výsledkem naplnění scénáře vývoje jednotlivých složek populačního vývoje.

#### Počet a věková struktura obyvatel Pardubického kraje podle projekce do roku 2070<sup>\*)</sup>

	2019 <sup>1)</sup>	2030	2040	2050	2060	2070	Rozdíl 2070-2019
<b>Obyvatelstvo celkem<sup>2)</sup></b>	<b>520 316</b>	<b>524 142</b>	<b>519 030</b>	<b>515 461</b>	<b>509 772</b>	<b>499 203</b>	<b>-21 113</b>
v tom ve věku:							
0–14	82 063	77 566	72 197	76 148	74 496	71 595	-10 468
15–64	334 475	325 193	309 157	287 111	280 033	285 495	-48 980
65 a více	103 778	121 382	137 676	152 202	155 242	142 114	38 336
v tom ve věku (%):							
0–14	15,8	14,8	13,9	14,8	14,6	14,3	-1,4
15–64	64,3	62,0	59,6	55,7	54,9	57,2	-7,1
65 a více	19,9	23,2	26,5	29,5	30,5	28,5	8,5
Index stáří <sup>3)</sup>	126,5	156,5	190,7	199,9	208,4	198,5	72,0
Index ekonomického zatížení <sup>4)</sup>	67,5	76,0	83,6	96,0	100,9	92,0	24,5
Průměrný věk	42,4	44,8	46,1	46,6	47,1	47,0	4,6
Naděje dožití při narození (roky) <sup>5)</sup>							
muži	76,8	79,3	81,0	82,6	84,0	85,1	8,2
ženy	82,4	84,4	85,8	87,0	88,1	89,0	6,6

<sup>\*)</sup> navazuje na střední variantu projekce obyvatelstva ČR do roku 2100; zohledňuje budoucí vývoj plodnosti, úmrtnosti i migrace

<sup>1)</sup> reálné údaje k 1. 1. 2019

<sup>2)</sup> podle stavu k 1. 1. následujícího roku (kromě roku 2019)

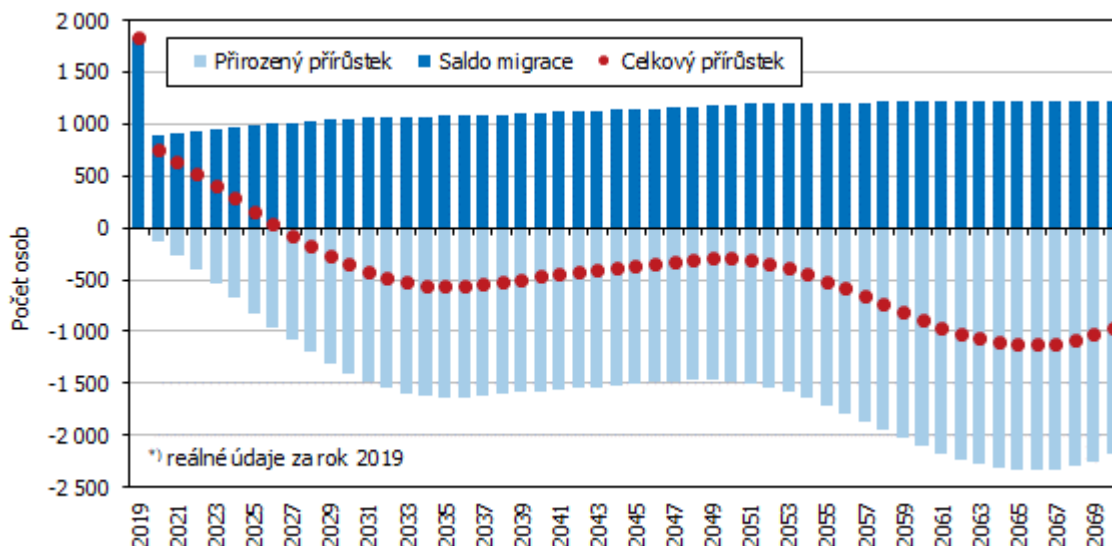
<sup>3)</sup> počet osob ve věku 65 a více let na 100 osob ve věku 0–14 let

<sup>4)</sup> počet osob ve věku 0–19 a 65 a více let na 100 osob ve věku 20–64 let

<sup>5)</sup> pravděpodobná délka života narozené osoby, zůstanou-li zachováni stávající úmrtnostní poměry

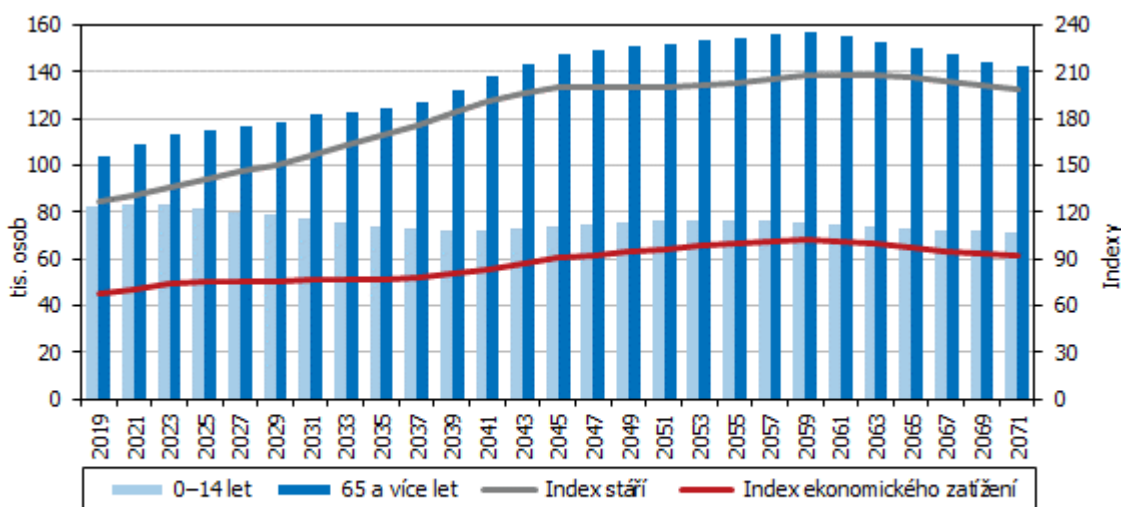
## KOMENTÁŘ

### Pohyb obyvatel<sup>\*)</sup> Pardubického kraje podle projekce do roku 2070



Podle projekce by se měl počet obyvatel v Pardubickém kraji **do roku 2070 snížit o 21 tisíc** na 499 tisíc osob. Hlavním důvodem poklesu v tomto období bude ztráta obyvatel přirozenou měnou (převaha počtu zemřelých nad narozenými) o 80 tisíc osob. Počet obyvatel by měl klesat i díky vnitřnímu stěhování ve vztahu k ostatním krajům, a to o 4 tisíce osob. Jedinou složkou populačního vývoje, u které je očekávána kladná bilance, je zahraniční stěhování, které by podle projekce mělo kraji zajistit přírůstek ve výši 63 tisíc osob. V roce 2070 by měl Pardubický kraj být 9. nejlidnatějším krajem české republiky, oproti 11. místu na mezikrajském žebříčku v roce 2019.

### Počty osob v základních věkových skupinách, index stáří a index ekonomického zatížení v Pardubickém kraji podle projekce do roku 2070 (stav k 1. 1.)



Index stáří: počet osob ve věku 65 a více let na 100 osob ve věku 0–14 let

Index ekonomického zatížení: počet osob ve věku 0–19 a 65 a více let na 100 osob ve věku 20–64 let

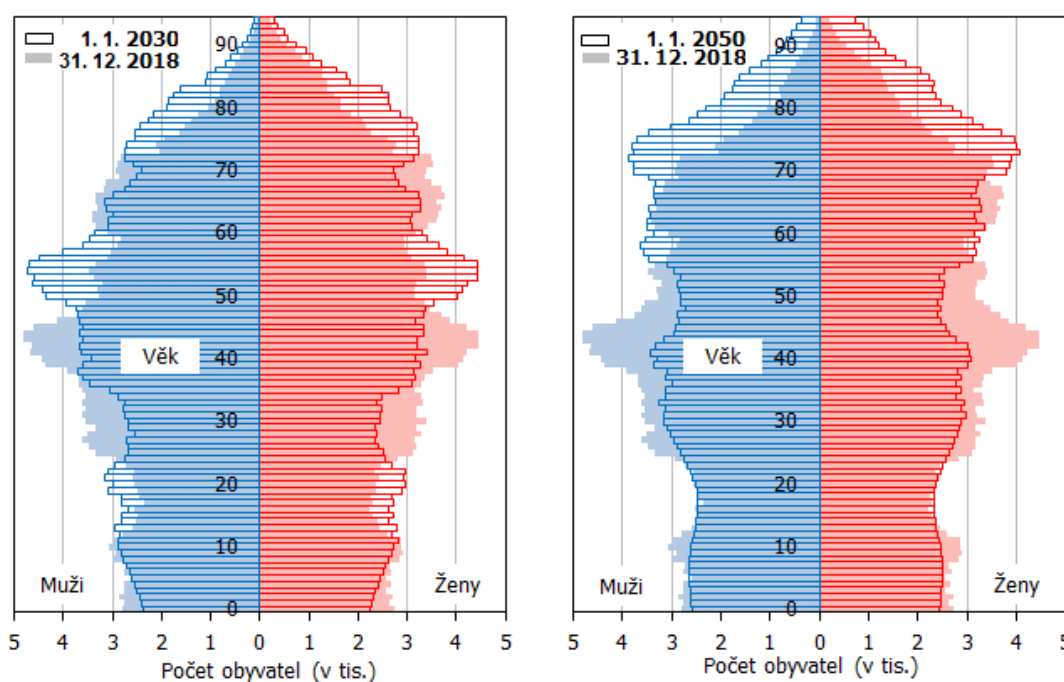
## KOMENTÁŘ

Populace kraje bude nadále **stárnout**, předpokladem je i prodlužující se naděje dožití (až na 85 let u mužů a 89 let u žen v roce 2070). Průměrný věk žijících obyvatel kraje by se měl podle projekce do roku 2070 zvýšit o 4,6 roku na 47,0 let (ze současných 42,4 let); mužům by mělo být v průměru 46,2 let, ženám 47,8 let.

Přibližně o 10 tisíc osob by měl do roku 2070 poklesnout počet dětí ve věku 0–14 let, osob ve věku 15–64 let by mělo v kraji žít o 49 tisíc méně než nyní. Počet obyvatel ve věku 65 a více let by se měl nadále každoročně zvyšovat, přičemž kulminovat by měl na konci padesátých let na úrovni okolo 156 tisíc osob. V následujícím období by měl počet seniorů postupně klesat a v roce 2070 dosáhnout 142 tisíc. Zatímco v roce 2019 tvořily osoby 65leté a starší 19,9 % populace kraje, v roce 2070 by to mělo podle projekce být 28,5 %.

Po vstupu silných populačních ročníků narozených v 70. letech minulého století do věkové kategorie 65letých a starších dojde k výraznému nárůstu indexu stáří, po roce 2040 by mělo na 100 dětí mladších 15 let v kraji připadat již více než 190 seniorů. Maxima by měl index stáří podle výsledků projekce v kraji dosáhnout na přelomu 50. a 60. let, kdy se dostane až na hodnotu 208. Na horizontu projekce, tj. v roce 2070 by na 100 dětí ve věku 0–14 let mělo připadat 198 seniorů nad 65 let, v současnosti přitom index stáří dosahuje hodnoty 126.

### Věkové složení obyvatelstva Pardubického kraje v letech 2018, 2030 a 2050



K významnému populačnímu růstu by mělo do roku 2070 dojít pouze ve dvou již nyní nejpočetnějších **krajích**, v kraji Středočeském (o téměř 0,5 milionu osob) a v Hlavním městě Praze (o 411 tisíc osob). Bydliště v těchto dvou krajích by v budoucnu mohla mít až jedna třetina obyvatel republiky, když v současnosti je to jedna čtvrtina. Mírné přírůstky obyvatelstva by mohly

## KOMENTÁŘ

zaznamenat také kraje Plzeňský a Jihomoravský. Nejvyšší úbytky obyvatelstva předpokládá projekce u Moravskoslezského (o téměř 27 %) a Karlovarského kraje (úbytek o 23 %).

### Počet obyvatel v krajích ČR podle projekce do roku 2070<sup>1)</sup>

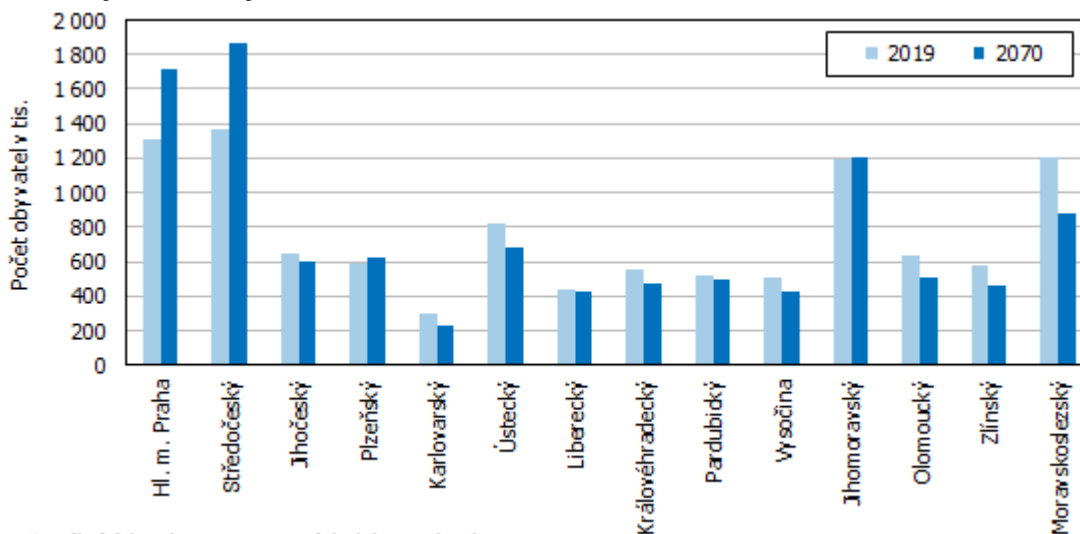
	Počet obyvatel (tis.) <sup>1)</sup>						Pořadí		Změna 2070/2019 v %
	2019 <sup>2)</sup>	2030	2040	2050	2060	2070	2019 <sup>2)</sup>	2070	
Hl. m. Praha	1 309	1 430	1 507	1 595	1 671	1 720	2.	2.	31,4
Středočeský	1 369	1 516	1 620	1 732	1 815	1 865	1.	1.	36,2
Jihočeský	642	644	635	627	615	598	6.	7.	-6,9
Plzeňský	585	601	607	615	621	621	8.	6.	6,2
Karlovarský	295	279	264	251	239	227	14.	14.	-22,9
Ústecký	821	798	771	745	717	687	5.	5.	-16,4
Liberecký	442	445	441	439	435	428	13.	12.	-3,2
Královéhradecký	551	541	524	508	491	470	10.	10.	-14,7
<b>Pardubický</b>	<b>520</b>	<b>524</b>	<b>519</b>	<b>515</b>	<b>510</b>	<b>499</b>	<b>11.</b>	<b>9.</b>	<b>-4,1</b>
Vysočina	509	500	482	465	446	424	12.	13.	-16,7
Jihomoravský	1 188	1 208	1 206	1 215	1 217	1 206	4.	3.	1,5
Olomoucký	632	613	588	564	537	507	7.	8.	-19,9
Zlínský	583	565	540	516	489	459	9.	11.	-21,3
Moravskoslezský	1 203	1 142	1 076	1 012	948	883	3.	4.	-26,6

<sup>1)</sup> navazuje na střední variantu projekce obyvatelstva ČR do roku 2100; zohledňuje budoucí vývoj plodnosti, úmrtnosti i migrace

<sup>2)</sup> podle stavu k 1. 1. následujícího roku (kromě roku 2019)      <sup>3)</sup> reálné údaje k 1. 1. 2019

Nejmladší obyvatelstvo by měl i v roce 2070 mít kraj Středočeský (45,1 let) a Hl. město Praha (46,0 let), v průměru nejstarší by mělo zůstat obyvatelstvo Zlínského kraje (48,7 let). Průměrný věk obyvatel Pardubického kraje (47,0 let) by měl podle projekce být v roce 2070 v mezikrajském srovnání šestý nejnižší (stejně jako v současné době).

### Počet obyvatel v krajích ČR<sup>1)</sup>



<sup>1)</sup> reálné údaje k 1. 1. 2019; výsledek projekce k 1. 1. 2071

## KOMENTÁŘ

**Další informace naleznete:**

[Projekce obyvatelstva v krajích ČR - do roku 2070](#) (publikace)

[Koncentrace obyvatel do nejpočetnějších krajů zesílí](#) (tisková zpráva – ústřední stránky ČSÚ)

**Kontakt:**

Mgr. Klára Vávrová

Oddělení informačních služeb KS ČSÚ v Pardubicích

Tel.: 466 743 433

E-mail: [klara.vavrova@czso.cz](mailto:klara.vavrova@czso.cz)