

KOMENTÁŘ

8. 11. 2019

Cestovní ruch v Pardubickém kraji ve 3. čtvrtletí 2019 (předběžné údaje)

Od července do září se v hromadných ubytovacích zařízeních v Pardubickém kraji ubytovalo o 3,6 % více hostů než ve stejném období vloni; celorepublikový nárůst činil 2,6 %. Zatímco počet domácích hostů v kraji ve 3. čtvrtletí meziročně vzrostl o 4 %, počet zahraničních hostů se zvýšil pouze o 1 %. Počet přenocování hostů v kraji však meziročně klesl o 2 % (vlivem poklesu u domácích hostů). Průměrný počet přenocování na jednoho hosta ze zahraničí (3,2 noci) byl mezi kraji druhý nejvyšší.

Ve 3. čtvrtletí roku 2019 se v hromadných ubytovacích zařízeních¹ Pardubického kraje ubytovalo celkem 183 884 hostů², což představuje 2,4 % z republikového úhrnu (nejnižší počet hostů v republikovém srovnání). Nejvíce hostů směřovalo do Hlavního města Prahy (30,5 % z republikového úhrnu), Jihomoravského kraje (10,8 %) a do Jihočeského kraje (10,6 %).

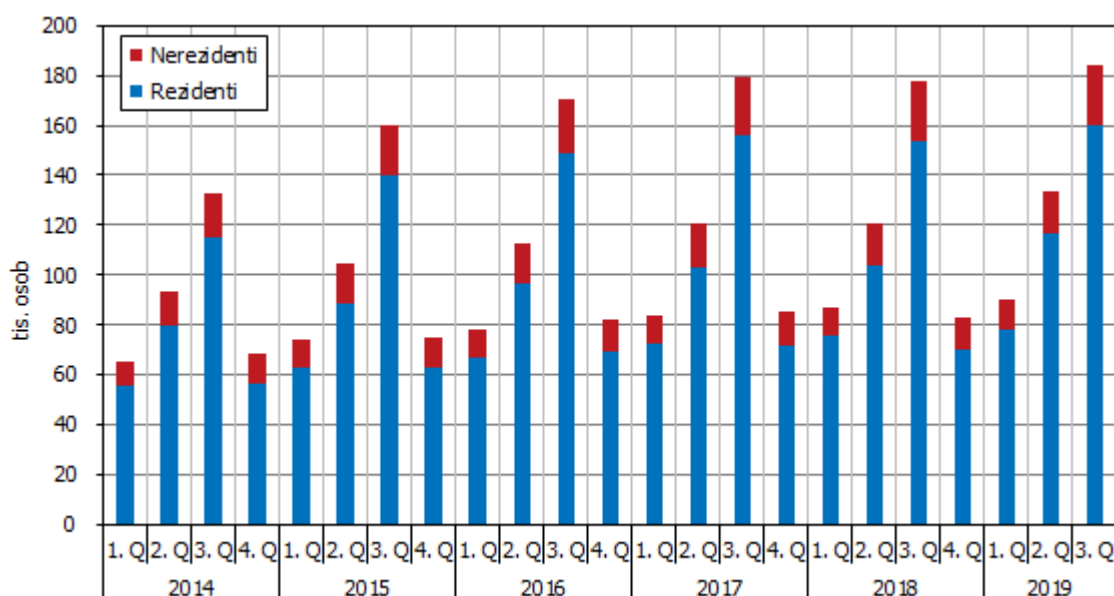
Návštěvnost v hromadných ubytovacích zařízeních v krajích ČR ve 3. čtvrtletí 2019

	Počet hostů						
	celkem	v %	index 2019/2018	v tom			
				rezidenti	index 2019/2018	nerezidenti	index 2019/2018
Česká republika	7 523 944	100,0	102,6	4 180 668	102,8	3 343 276	102,3
v tom kraje:							
Hl. m. Praha	2 298 120	30,5	101,4	304 300	100,7	1 993 820	101,6
Středočeský	456 957	6,1	106,0	359 901	106,9	97 056	102,8
Jihočeský	797 556	10,6	100,3	569 452	102,1	228 104	96,0
Plzeňský	338 243	4,5	107,1	239 799	108,3	98 444	104,4
Karlovarský	366 725	4,9	105,4	167 155	107,8	199 570	103,5
Ústecký	252 813	3,4	104,0	174 571	104,4	78 242	103,2
Liberecký	396 752	5,3	101,3	332 717	100,2	64 035	107,9
Královéhradecký	497 749	6,6	102,9	403 092	101,9	94 657	107,4
Pardubický	183 884	2,4	103,6	160 140	104,0	23 744	101,0
Vysočina	234 873	3,1	99,6	207 409	100,2	27 464	95,2
Jihomoravský	813 075	10,8	102,2	545 112	99,8	267 963	107,5
Olomoucký	256 176	3,4	109,2	204 185	109,2	51 991	109,0
Zlínský	297 288	4,0	104,3	249 791	103,7	47 497	107,8
Moravskoslezský	333 733	4,4	101,0	263 044	100,5	70 689	102,8

Meziroční nárůst počtu hostů byl zaznamenán ve všech krajích kromě Kraje Vysočina. Největší dynamiku růstu počtu hostů mezi letošním a loňským třetím čtvrtletím zaznamenaly kraje Olomoucký (o 9,2 %) a Plzeňský (o 7,1 %). Pardubický kraj se s 3,6% nárůstem počtu hostů (při celorepublikovém tempu 2,6 %) zařadil na sedmou pozici v mezikrajském srovnání.

KOMENTÁŘ

Hosté v hromadných ubytovacích zařízeních v Pardubickém kraji podle čtvrtletí



V časové řadě srovnatelných údajů za 3. čtvrtletí od roku 2012 byl počet hostů v kraji ve 3. čtvrtletí 2019 (dle předběžných výsledků 183,9 tis. osob) nejvyšší. Meziročně se v Pardubickém kraji zvýšil ve 3. čtvrtletí letošního roku výrazněji počet hostů z České republiky, tzv. rezidentů³ (o 4,0 %), počet zahraničních hostů, tzv. nerezidentů⁴, vzrostl o 1,0 %.

Hosté v hromadných ubytovacích zařízeních Pardubického kraje podle zemí ve 3. čtvrtletí 2019

	Hosté	Přenocování	Průměrný počet přenocování	Průměrná doba pobytu (dny)
Celkem	183 884	562 399	3,1	4,1
v tom:				
rezidenti	160 140	486 398	3,0	4,0
nerezidenti	23 744	76 001	3,2	4,2
z toho:				
Německo	5 215	20 347	3,9	4,9
Slovensko	4 997	13 948	2,8	3,8
Polsko	4 053	10 292	2,5	3,5
Nizozemsko	1 266	4 340	3,4	4,4
Rusko	529	2 942	5,6	6,6
Ukrajina	586	2 138	3,6	4,6
Spojené státy americké	399	1 384	3,5	4,5
Itálie	491	1 211	2,5	3,5
Rakousko	569	1 164	2,0	3,0
Francie	525	1 151	2,2	3,2

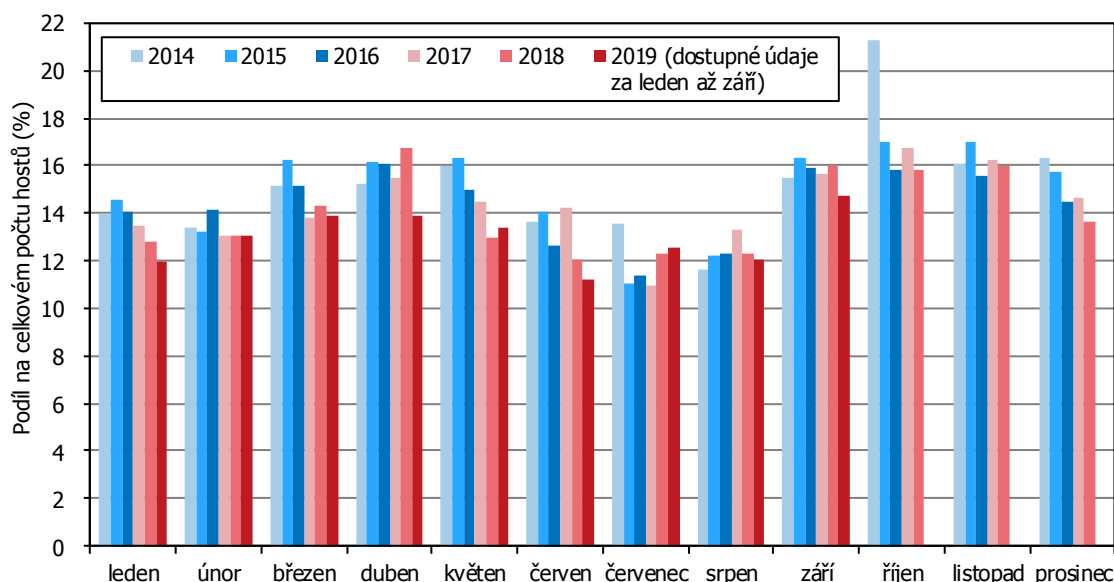
Pozn.: Uvedeno prvních 10 zemí podle počtu přenocování.

KOMENTÁŘ

Ve 3. čtvrtletí letošního roku přijelo do Pardubického kraje nejvíce **zahraničních hostů** z Německa (2,8 % všech hostů), Slovenska (2,7 %) a Polska (2,2 %). V úhrnu tvořili hosté z těchto tří zemí 60 % všech hostů ze zahraničí, následovali hosté z Nizozemska a Ukrajiny. Z hlediska počtu přenocování se za první tři nejčastěji zastoupené země zařadili Nizozemci a Rusové.

Nejvíce hostů ze zahraničí bylo mezi všemi hosty v průběhu letošního třetího čtvrtletí v kraji zastoupeno v měsíci září (14,7 %); zářijového maxima z roku 2015 (16,3 %) však dosaženo nebylo.

Zahraniční hosté v hromadných ubytovacích zařízeních v Pardubickém kraji podle měsíců



Celkový **počet přenocování** hostů ve 3. čtvrtletí roku 2019 meziročně vzrostl ve všech krajích kromě Kraje Vysočina (pokles o 2,7 %) a Pardubického kraje (pokles o 2,0 %). Nejvíce se zvýšil počet přenocování v kraji Plzeňském (o 9,1 %) a Olomouckém (o 7,3 %).

Zatímco počet přenocování u rezidentů v Pardubickém kraji meziročně vzrostl (o 3,1 %), v případě hostů ze zahraničí došlo k poklesu (o 2,7 %). V absolutním počtu přenocování se Pardubický kraj ve 3. čtvrtletí 2019 zařadil na poslední místo mezi kraji. Červencový, zářijový i říjnový počet přenocování v kraji byl přitom letos oproti stejným měsícům v posledních osmi letech jeden z nejvyšších.

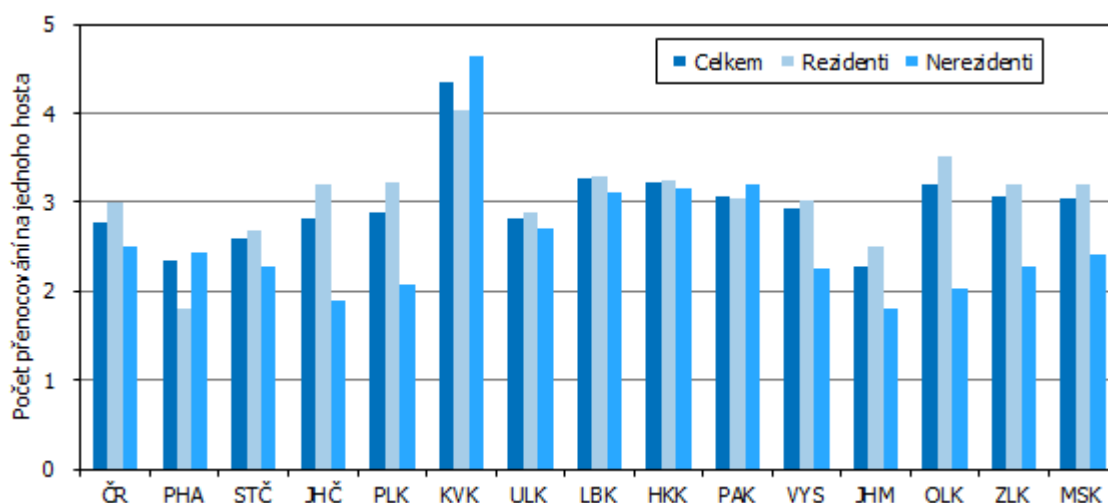
KOMENTÁŘ

Počet přenocování hostů v hromadných ubytovacích zařízeních v krajích ČR ve 3. čtvrtletí 2019

	Počet přenocování						Průměrný počet přenocování
	celkem	index 2019/2018	v tom				
			rezidenti	index 2019/2018	nerezidenti	index 2019/2018	
Česká republika	20 889 931	101,7	12 536 826	102,0	8 353 105	101,2	2,8
v tom kraje:							
Hl. m. Praha	5 403 689	100,2	550 798	96,6	4 852 891	100,7	2,4
Středočeský	1 190 281	103,1	969 764	103,7	220 517	100,6	2,6
Jihočeský	2 257 250	101,2	1 823 768	102,7	433 482	95,3	2,8
Plzeňský	974 913	109,1	771 115	109,0	203 798	109,7	2,9
Karlovarský	1 597 930	101,3	673 154	102,9	924 776	100,2	4,4
Ústecký	714 700	102,0	503 558	103,5	211 142	98,6	2,8
Liberecký	1 293 122	104,7	1 094 328	103,6	198 794	111,8	3,3
Královéhradecký	1 610 461	101,5	1 311 856	100,4	298 605	106,9	3,2
Pardubický	562 399	98,0	486 398	97,3	76 001	103,1	3,1
Vysočina	690 898	97,3	628 896	99,5	62 002	79,1	2,9
Jihomoravský	1 849 089	100,5	1 362 680	98,3	486 409	107,5	2,3
Olomoucký	823 014	107,3	717 337	107,7	105 677	105,1	3,2
Zlínský	909 858	103,3	801 193	102,6	108 665	109,1	3,1
Moravskoslezský	1 012 327	101,1	841 981	101,8	170 346	97,3	3,0

Průměrný počet přenocování hostů (3,1 noci) řadí Pardubický kraj na 6. místo v republikovém srovnání. Největší průměrný počet přenocování hostů byl evidován v kraji Karlovarském (4,4 noci) a nejmenší v kraji Jihomoravském (2,3 noci); republikový průměr počtu přenocování hostů činil 2,8 noci. Průměrný počet přenocování u rezidentů činí v Pardubickém kraji 3,0 noci (9. místo mezi kraji) a u nerezidentů 3,2 noci (2. místo spolu se sousedním Královéhradeckým krajem).

Přenocování hostů v hromadných ubytovacích zařízeních v ČR a krajích ve 3. čtvrtletí 2019



KOMENTÁŘ

V celém **1. až 3. čtvrtletí roku 2019** se v hromadných ubytovacích zařízeních¹ Pardubického kraje ubytovalo celkem 407 528 hostů², což představuje 2,4 % z republikového úhrnu a jedná se o nejnižší počet hostů mezi kraji. Meziroční nárůst počtu hostů byl zaznamenán ve všech krajích České republiky. V Pardubickém kraji se počet hostů oproti stejnému období vloni meziročně zvýšil o 5,8 %, což byl čtvrtý nejvyšší relativní nárůst v mezikrajském srovnání po Olomouckém, Plzeňském a Karlovarském kraji.

Počet přenocování byl v 1. až 3. čtvrtletí roku 2019 oproti stejnému období předchozího roku vyšší ve všech krajích České republiky kromě Kraje Vysočina. Ubytovací zařízení v Pardubickém kraji zaznamenala čtvrtý nejnižší meziroční procentní nárůst počtu přenocování (o 1,4 % při republikovém nárůstu o 2,2 %).

- ¹⁾ *Hromadné ubytovací zařízení (HUZ) – zařízení s minimálně pěti pokoji a zároveň deseti lůžky sloužící pro účely cestovního ruchu, tj. poskytující přechodné ubytování hostům (včetně dětí) za účelem dovolené, zájezdu, lázeňské péče, služební cesty, školení, kursu, kongresu, symposia, pobytu dětí ve škole v přírodě, v letních a zimních táborech apod.*
- ²⁾ *Pojmem „host v ubytovacím zařízení“ rozumíme každou osobu (včetně dětí), která využila služeb ubytovacího zařízení k přechodnému ubytování. Mezi hosty nezapočítáváme občany ČR ani cizince, kteří využijí ubytovacích služeb pro přechodné ubytování za účelem zaměstnání.*
- ³⁾ *Rezident (domácí návštěvník), jehož rezidentská země je stejná jako navštívená země; může to být občan sledované země nebo cizí státní příslušníci žijící ve sledované zemi.*
- ⁴⁾ *Nerezident (zahraniční návštěvník), jehož země sídla je jiná, než je navštívená země; za nerezidenta je považován také občan sledované země trvale žijící v cizině.*

Pozn.:

Údaje o návštěvnosti v hromadných ubytovacích zařízeních cestovního ruchu jsou získávány z měsíčního výběrového šetření CR 1-12 a čtvrtletního šetření CR 2-04. Uváděné údaje jsou souhrnem zpracovaných dat za předložené dotazníky a za statisticky dopočtená data ubytovacích zařízení, od kterých nebyl vyplněný dotazník získán.

Více informací naleznete pod odkazy:

- [Cestovní ruch – veřejná databáze](#)
- [Cestovní ruch - 3. čtvrtletí 2019](#)
- [Cestovní ruch - Kraj](#)

Kontakt:

Ing. Hedvika Fialová
Oddělení informačních služeb KS ČSÚ v Pardubicích
Tel.: 466 743 418
E-mail: hedvika.fialova@czso.cz