

KOMENTÁŘ

21. 10. 2019

Cizinci v Pardubickém kraji ke konci roku 2018

Ke konci roku 2018 žilo v Pardubickém kraji 17 575 cizinců, což byl nejvyšší zaznamenaný počet za dobu existence kraje. Z celkových 564 345 cizinců, kteří pobývali na území naší republiky, jich 3,1 % žilo v Pardubickém kraji. Více než polovina cizinců v kraji spadala do věkové kategorie 25–44 let, čemuž odpovídal i průměrný věk cizinců v kraji (37,8 let).

V době vzniku Pardubického kraje v roce 2000 žilo v kraji 5 648 cizinců (občané cizích zemí s povolením k trvalému nebo dlouhodobému pobytu, bez azylantů). Od této doby až do konce roku 2018 se počet cizinců v kraji zvýšil o 11 927 na nejvyšší zaznamenanou hodnotu za dobu existence kraje. Celkově ke konci roku 2018 žilo v kraji 17 575 cizinců, z nichž 47,4 % pocházelo ze zemí EU. Nejpočetnější zastoupení mezi cizinci v kraji měli občané Ukrajiny (26,5 %) a Slovenska (23,3 %), následovali občané Vietnamu (8,5 %), Polska (7,1 %), Rumunska (6,1 %), Bulharska (5,8 %) a Mongolska (5,1 %).

I přesto, že v Pardubickém kraji žilo pouze 3,1 % ze všech cizinců pobývajících v České republice, žily v kraji také skupiny cizinců, které byly oproti ČR nadprůměrně zastoupené. Mezi ně můžeme zařadit zejména Mongoly a Rumuny. Téměř každý desátý Mongol pobývajících v České republice žil v Pardubickém kraji (9,9 %), Rumuni byli zastoupeni 7,4 %.

Cizinci v Pardubickém kraji podle pohlaví a státního občanství (stav k 31. 12.)

Pramen: Ředitelství služby cizinecké policie

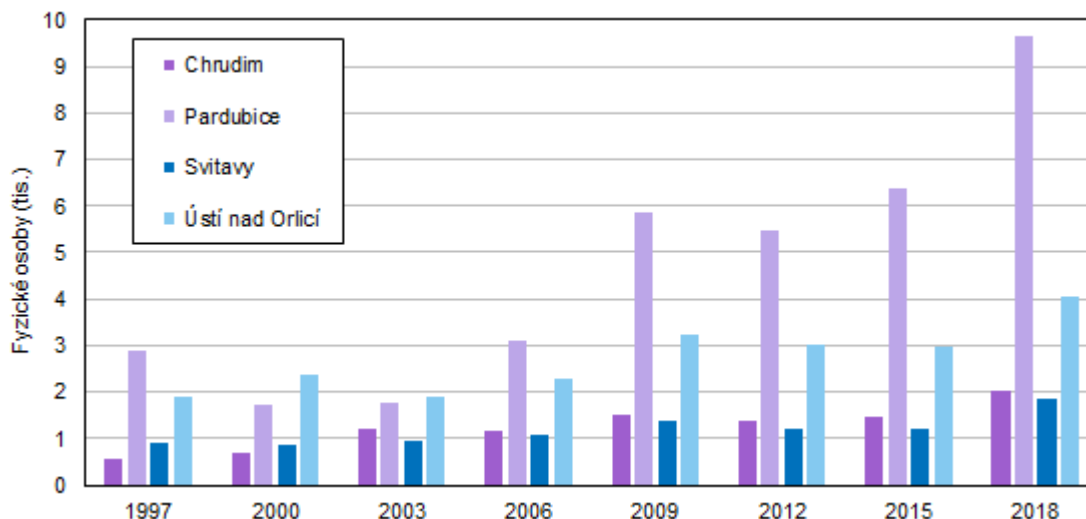
| | 2004 | 2006 | 2008 | 2010 | 2012 | 2014 | 2016 | 2018 |
|--------------------------|--------------|--------------|---------------|---------------|---------------|---------------|---------------|---------------|
| Cizinci celkem | 5 863 | 7 670 | 12 588 | 12 063 | 11 115 | 11 559 | 13 305 | 17 575 |
| v tom podle pohlaví: | | | | | | | | |
| muži | 3 365 | 4 434 | 7 389 | 6 878 | 6 126 | 6 355 | 7 520 | 10 349 |
| ženy | 2 498 | 3 236 | 5 199 | 5 185 | 4 989 | 5 204 | 5 785 | 7 226 |
| v tom podle pohlaví (%): | | | | | | | | |
| muži | 57,4 | 57,8 | 58,7 | 57,0 | 55,1 | 55,0 | 56,5 | 58,9 |
| ženy | 42,6 | 42,2 | 41,3 | 43,0 | 44,9 | 45,0 | 43,5 | 41,1 |
| Státní občanství | | | | | | | | |
| ze zemí EU | 1 979 | 2 760 | 4 521 | 4 610 | 5 266 | 6 054 | 6 998 | 8 331 |
| z ostatních zemí | 3 884 | 4 910 | 8 067 | 7 453 | 5 849 | 5 505 | 6 307 | 9 244 |
| z toho: | | | | | | | | |
| Ukrajina | 2 495 | 3 254 | 4 382 | 4 036 | 2 971 | 2 729 | 2 885 | 4 660 |
| Slovensko | 1 105 | 1 644 | 2 473 | 2 522 | 2 869 | 3 333 | 3 747 | 4 097 |
| Vietnam | 339 | 414 | 1 396 | 1 684 | 1 339 | 1 278 | 1 331 | 1 501 |
| Polsko | 588 | 719 | 1 333 | 1 235 | 1 214 | 1 169 | 1 196 | 1 251 |
| Rumunsko | 67 | 77 | 82 | 110 | 244 | 401 | 681 | 1 080 |
| Bulharsko | 67 | 68 | 132 | 241 | 387 | 485 | 624 | 1 012 |
| Mongolsko | 60 | 105 | 761 | 357 | 334 | 320 | 682 | 896 |

Počet cizinců se od roku 2000 zvýšil nejen v celém Pardubickém kraji, ale zároveň také ve všech jeho okresech. Nejvyšší **nárůst počtu cizinců** byl zaznamenan v okrese Pardubice, kde bylo ke konci roku 2018 evidováno 5,6krát více cizinců než ke konci roku 2000. V okrese Chrudim se počet cizinců zvýšil 2,9krát, v okrese Svitavy 2,2krát a v okrese Ústí nad Orlicí 1,7krát.

KOMENTÁŘ

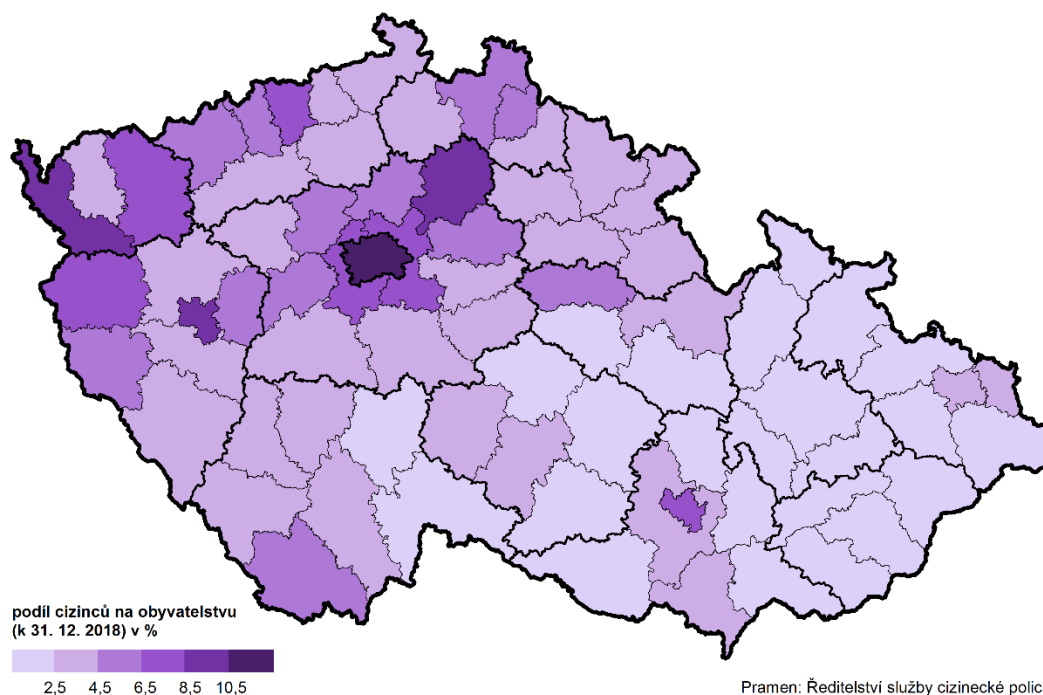
Počet cizinců v okresech Pardubického kraje (stav k 31. 12.)

Pramen: Ředitelství služby cizinecké policie



Podle územního členění regionů soudružnosti NUTS 2 měla nejvyšší **podíl cizinců na obyvatelstvu** ke konci roku 2018 Praha (15,7 %), následovaly regiony soudružnosti Střední Čechy (5,6 %), Severozápad (5,2 %), Jihozápad (4,6 %), Severovýchod (3,7 %, v samotném Pardubickém kraji 3,4 %), Jihovýchod (3,6 %), Moravskoslezsko (2,3 %) a Střední Morava (1,9 %). V rámci Pardubického kraje byl zaznamenán nejvyšší podíl cizinců na obyvatelstvu v okrese Pardubice (5,6 %, 13. nejvyšší podíl mezi okresy ČR), za ním můžeme zařadit okres Ústí nad Orlicí (2,9 %). V okresech Chrudim a Svitavy bylo zastoupení cizinců zhruba stejné, a to 1,9 % respektive 1,8 %.

Cizinci v okresech České republiky ke konci roku 2018



KOMENTÁŘ

Ke konci roku 2018 žilo v okrese Pardubice 55,0 % z celkového počtu 17 575 cizinců v kraji. V okrese žila většina Rumunů (85,4 %), Mongolů (80,6 %) i Bulharů (78,1 %) z Pardubického kraje a také více než polovina Slováků (58,2 %).

Cizinci v ČR, Pardubickém kraji a jeho okresech podle státního občanství k 31. 12. 2018

Pramen: Ředitelství služby cizinecké policie

| | Česká republika | Pardubický kraj | v tom okresy | | | |
|---------------------------------|-----------------|-----------------|--------------|--------------|--------------|-----------------|
| | | | Chrudim | Pardubice | Svitavy | Ústí nad Orlicí |
| Cizinci celkem | 564 345 | 17 575 | 2 008 | 9 662 | 1 870 | 4 035 |
| v tom podle státního občanství: | | | | | | |
| ze zemí EU | 232 493 | 8 331 | 767 | 4 848 | 683 | 2 033 |
| z ostatních zemí | 331 852 | 9 244 | 1 241 | 4 814 | 1 187 | 2 002 |
| z toho: | | | | | | |
| Ukrajina | 131 302 | 4 660 | 603 | 2 000 | 726 | 1 331 |
| Slovensko | 116 817 | 4 097 | 436 | 2 386 | 375 | 900 |
| Vietnam | 61 097 | 1 501 | 406 | 647 | 184 | 264 |
| Polsko | 21 279 | 1 251 | 43 | 313 | 87 | 808 |
| Rumunsko | 14 684 | 1 080 | 53 | 922 | 52 | 53 |
| Bulharsko | 15 593 | 1 012 | 89 | 790 | 27 | 106 |
| Mongolsko | 9 075 | 896 | 19 | 722 | 25 | 130 |

Z celkového počtu 564 345 cizinců žijících ke konci roku 2018 na území **České republiky** jich 76,0 % pocházelo z evropských zemí. Z občanů mimoevropských zemí tvořili většinu občané Asie (83,4 %). Občané Severní Ameriky, Jižní Ameriky, Střední Ameriky a Karibiku se podíleli 11,0 %, občané Afriky 4,9 % a občané Austrálie, Nového Zélandu, ostatních zemí Oceánie a polárních oblastí 0,7 %.

V **Pardubickém kraji** tvořili ke konci roku 2018 cizinci z Evropských zemí 80,9 % ze všech cizinců v kraji. Většina z 3 345 cizinců z mimoevropských zemí byla občany Asie (89,8 %). Občané Ameriky tvořili 5,9 %, občané Afriky 3,8 % a občané Austrálie, Nového Zélandu, ostatních zemí Oceánie a polárních oblastí 0,4 %.

Cizinci v Pardubickém kraji a ČR podle geografické zóny k 31. 12. 2018

Pramen: Ředitelství služby cizinecké policie

| | Pardubický kraj | | Česká republika | | Podíl kraje na ČR (%) |
|---|-----------------|--------------|-----------------|--------------|-----------------------|
| | počet | podíl v % | počet | podíl v % | |
| Cizinci celkem | 17 575 | 100,0 | 564 345 | 100,0 | 3,1 |
| v tom podle geografické zóny: | | | | | |
| Evropa | 14 224 | 80,9 | 428 900 | 76,0 | 3,3 |
| v tom: | | | | | |
| ze zemí EU | 8 331 | 47,4 | 232 493 | 41,2 | 3,6 |
| z ostatních zemí Evropy | 5 893 | 33,5 | 196 407 | 34,8 | 3,0 |
| Mimoevropské země | 3 345 | 19,0 | 134 554 | 23,8 | 2,5 |
| v tom: | | | | | |
| Afrika | 127 | 0,7 | 6 645 | 1,2 | 1,9 |
| Amerika | 199 | 1,1 | 14 765 | 2,6 | 1,3 |
| Asie | 3 004 | 17,1 | 112 234 | 19,9 | 2,7 |
| Austrálie, Nový Zéland a ostatní země | | | | | |
| Oceánie a polárních oblastí | 15 | 0,1 | 910 | 0,2 | 1,6 |
| Bez státního občanství nebo nezjištěno | 6 | 0,0 | 891 | 0,2 | 0,7 |

KOMENTÁŘ

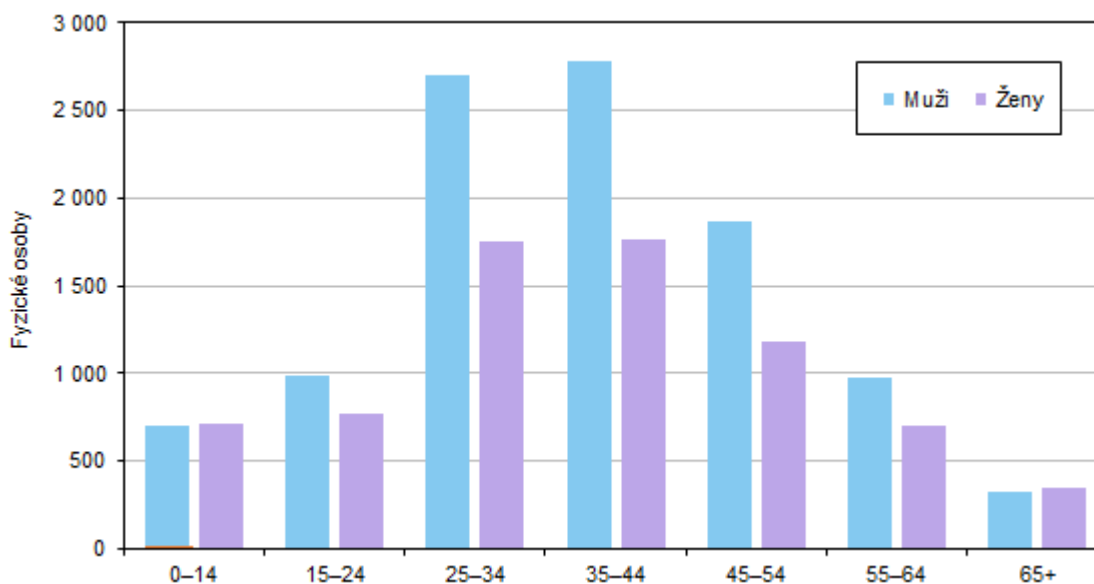
Průměrný věk cizinců ke konci roku 2018 dosahoval v Pardubickém kraji stejné hodnoty jako za celou Českou republiku (37,8 let). V jednotlivých okresech Pardubického kraje se pohyboval od 36,4 let v okrese Pardubice až po 40,2 let v okrese Ústí nad Orlicí. Mezi tyto okresy pak můžeme zařadit okres Chrudim s průměrným věkem cizinců 37,5 roku a okres Svitavy, kde byl 39,8 roku.

Průměrný věk cizinců v kraji (37,8 let) byl ke konci roku 2018 nižší než průměrný věk celé populace v kraji (42,4 let). Stejně tak tomu bylo i za celou Českou republiku, kde průměrný věk celé populace dosahoval hodnoty 42,3 let, tedy o 4,5 roku více než u populace cizinců.

V meziokresním srovnání v rámci republiky byl ke konci roku 2018 zaznamenán nejnižší průměrný věk cizinců v okrese Brno-město (35,1 let). Naopak nejvyšší průměrný věk cizinců byl zaznamenán v okrese Karviná (46,8 let). Okres Pardubice můžeme s průměrným věkem cizinců 36,4 let zařadit na čtvrté nejnižší místo spolu s Prahou (36,4 let) za okresy Brno-město, Česká Lípa (36,0 let) a Písek (36,2 let).

Cizinci v Pardubickém kraji podle věkových skupin a pohlaví k 31. 12. 2018

Pramen: Ředitelství služby cizinecké policie



Podle pohlaví měli ke konci roku 2018 mezi cizinci převahu muži. Tato skutečnost platila pro všechna námi hodnocená území od celé České republiky, kde muži tvořili 56,8 % cizinců, přes Pardubický kraj (58,9 %) až po všechny okresy Pardubického kraje. Z okresů byli muži nejvíce zastoupeni v okrese Pardubice (60,8 %), dále následovaly okresy Chrudim (59,4 %), Svitavy (56,6 %) a Ústí nad Orlicí (55,1 %).

V rámci věkových skupin byla převaha mužů u cizinců v Pardubickém kraji patrná pouze mezi skupinou obyvatel v produktivním věku (ve věkové skupině 15–64 let), kde tvořili 60,2 %. Naopak ve věkové skupině 0–14 let muži netvořili ani polovinu (49,7 %). Obdobně tomu bylo také v nejstarší skupině cizinců 65letých a starších, kde byli muži zastoupeni 48,5 %. Podle podrobnějších věkových skupin bez ohledu na pohlaví pak můžeme 51,2 % cizinců v Pardubickém kraji zařadit do věkové kategorie 25–44 let. Pokud vezmeme v úvahu rozdělení cizinců v kraji podle jednotlivých pohlaví, pak do věkové skupiny 25–44 let spadalo 53,0 % ze všech cizinců-mužů a 48,6 % z žen.

KOMENTÁŘ

Cizinci v ČR, Pardubickém kraji a jeho okresech podle pohlaví a věkových skupin k 31. 12. 2018

Pramen: Ředitelství služby cizinecké policie

| | Česká republika | Pardubický kraj | v tom okresy | | | |
|--------------------------|-----------------|-----------------|--------------|--------------|--------------|-----------------|
| | | | Chrudim | Pardubice | Svitavy | Ústí nad Orlicí |
| Cizinci celkem | 564 345 | 17 575 | 2 008 | 9 662 | 1 870 | 4 035 |
| v tom podle pohlaví: | | | | | | |
| muži | 320 717 | 10 349 | 1 193 | 5 875 | 1 059 | 2 222 |
| ženy | 243 628 | 7 226 | 815 | 3 787 | 811 | 1 813 |
| v tom podle pohlaví (%): | | | | | | |
| muži | 56,8 | 58,9 | 59,4 | 60,8 | 56,6 | 55,1 |
| ženy | 43,2 | 41,1 | 40,6 | 39,2 | 43,4 | 44,9 |
| v tom ve věku: | | | | | | |
| 0–14 | 58 197 | 1 423 | 232 | 777 | 135 | 279 |
| 15–24 | 60 172 | 1 751 | 163 | 1 129 | 152 | 307 |
| 25–34 | 124 197 | 4 458 | 470 | 2 653 | 441 | 894 |
| 35–44 | 138 360 | 4 546 | 495 | 2 477 | 471 | 1 103 |
| 45–54 | 95 926 | 3 053 | 357 | 1 624 | 358 | 714 |
| 55–64 | 56 900 | 1 674 | 203 | 766 | 202 | 503 |
| 65 a více | 30 593 | 670 | 88 | 236 | 111 | 235 |
| v tom ve věku (%): | | | | | | |
| 0–14 | 10,3 | 8,1 | 11,6 | 8,0 | 7,2 | 6,9 |
| 15–24 | 10,7 | 10,0 | 8,1 | 11,7 | 8,1 | 7,6 |
| 25–34 | 22,0 | 25,4 | 23,4 | 27,5 | 23,6 | 22,2 |
| 35–44 | 24,5 | 25,9 | 24,7 | 25,6 | 25,2 | 27,3 |
| 45–54 | 17,0 | 17,4 | 17,8 | 16,8 | 19,1 | 17,7 |
| 55–64 | 10,1 | 9,5 | 10,1 | 7,9 | 10,8 | 12,5 |
| 65 a více | 5,4 | 3,8 | 4,4 | 2,4 | 5,9 | 5,8 |

Přílohová tabulka:

[Cizinci v Pardubickém kraji a ČR podle státního občanství k 31. 12. 2018](#)

Více informací naleznete pod odkazy:

[Cizinci na stránkách ČSÚ](#)

[Veřejná databáze ČSÚ](#)

[Cizinci s povoleným pobytem – Ministerstvo vnitra ČR](#)

Kontakt:

Bc. et Bc. Aleš Trpík

Oddělení informačních služeb KS ČSÚ v Pardubicích

Tel.: 466 743 480

E-mail: ales.trpik@czso.cz