

KOMENTÁŘ

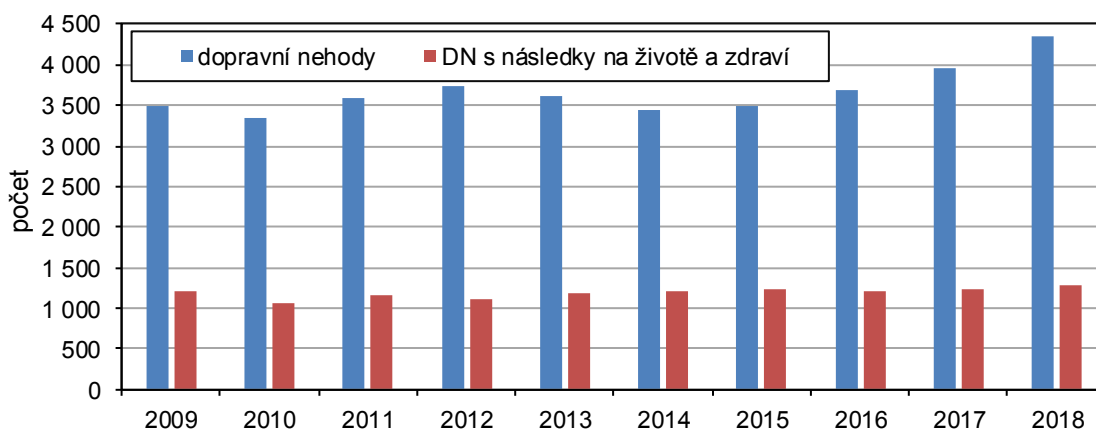
28. 3. 2019

Dopravní nehody v Pardubickém kraji v roce 2018

Počet dopravních nehod v kraji se meziročně zvýšil téměř o 10 %. Věcné škody způsobené při dopravních nehodách v kraji proti roku 2017 vzrostly o 17,5 milionu korun. Počet usmrcených a těžce zraněných osob se během dvaceti let snížil na polovinu.

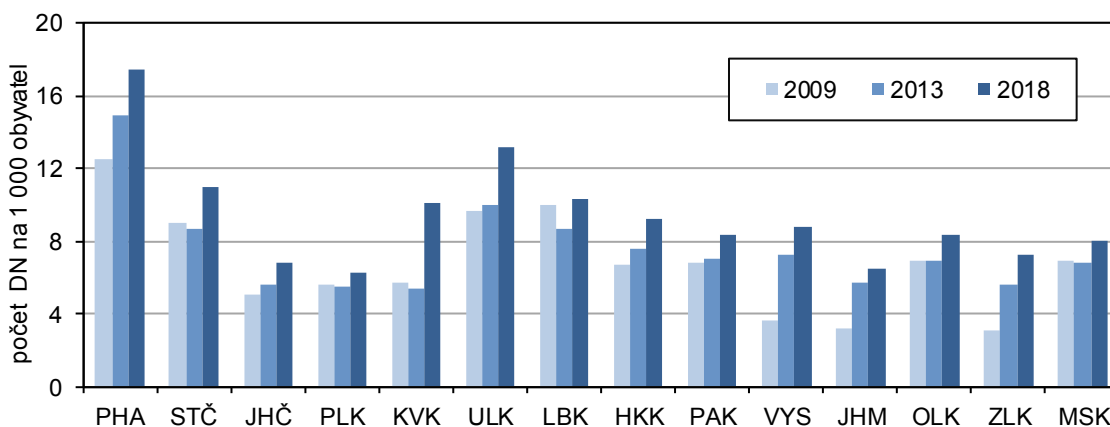
V roce 2018 bylo při provozu na pozemních komunikacích Pardubického kraje evidováno 4 348 **dopravních nehod**, což je o 9,5 % více v meziročním srovnání a zároveň nejvíce od roku 2009, ve kterém došlo k zásadní metodické změně¹ vymezení nehodových událostí (s ohlašovací povinností dopravní policie). Počet nehod se zraněním nebo usmrcením se v posledních pěti letech pohybuje mírně nad 1 200, v roce 2018 to bylo 1 285 nehod.

Dopravní nehody v Pardubickém kraji



V rámci krajů ČR se meziročně zvýšil počet dopravních nehod (dále DN) šetřených policií ČR ve všech krajích kromě Hlavního města Prahy (pokles o 1,2 %) a Královéhradeckého kraje (o 1,7 %). Nejvyšší počet DN v roce 2018 byl vykázan v Hlavním městě Praze a činil pětinu republikového úhrnu; nejméně DN bylo šetřeno v Karlovarském kraji.

Počet dopravních nehod na 1 000 obyvatel v krajích ČR

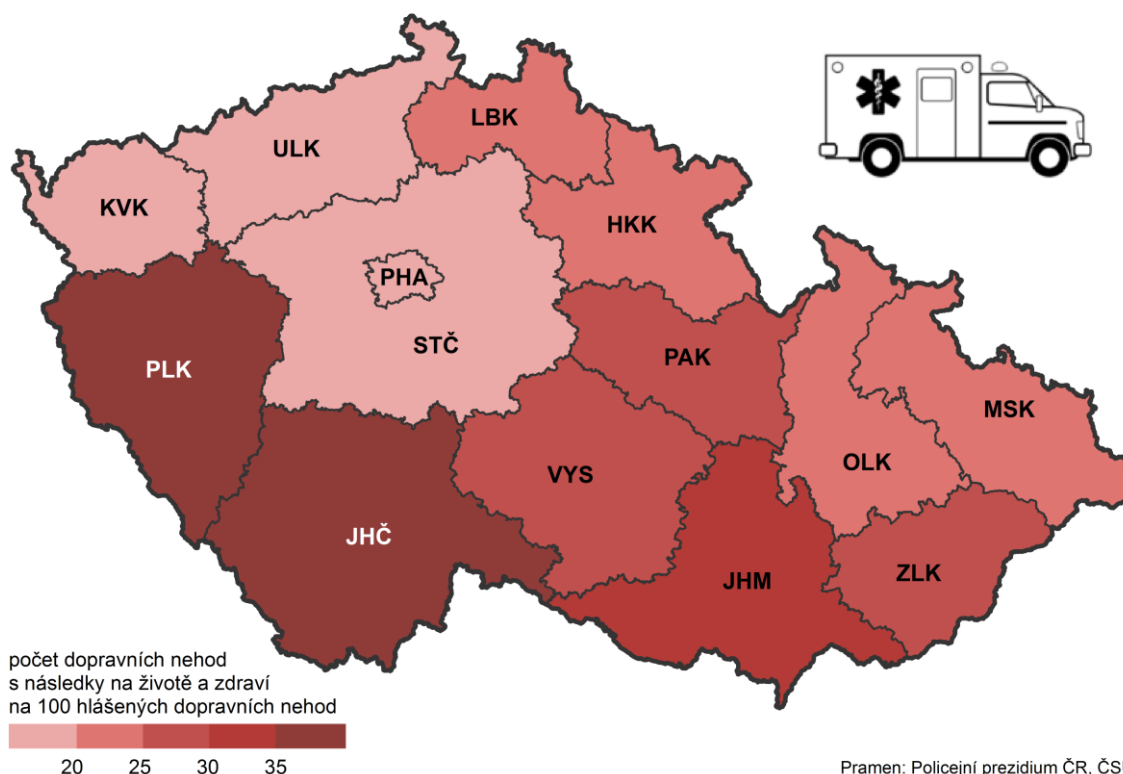


KOMENTÁŘ

Nejnižší **dopravní nehodovost v přepočtu na 1 000 obyvatel** v roce 2018 v mezikrajském srovnání zaznamenaly kraje Plzeňský (6,3 dopravní nehody na 1 000 obyvatel), Jihomoravský (6,5) a Jihočeský (6,8). Nejvíce dopravních nehod na 1 000 obyvatel bylo v roce 2018 registrováno v Hlavním městě Praze (17,5) a Ústeckém kraji (13,2).

Následující kartogram znázorňuje závažnost dopravních nehod měřenou **počtem dopravních nehod s následky na životě a zdraví**. Nejméně nehod s následky na životě a zdraví, a to méně než 20 nehod na 100 hlášených dopravních nehod, bylo v roce 2018 řešeno v Hlavním městě Praze (8,6 nehod), Ústeckém (14,9), Karlovarském (18,3) a Středočeském kraji (19,6). Pardubický kraj vykázal čtvrtý nejvyšší počet DN (29,6) a nejvyšší počet nehod s následky na životě a zdraví vykázal kraj Plzeňský (40,4) a Jihočeský (39,5).

Dopravní nehody s následky na životě a zdraví v krajích ČR v roce 2018



Pramen: Policejní prezidium ČR, ČSÚ

Nejzávažnějším důsledkem dopravních nehod je úmrtí a zranění osob. V roce 2018 **zemřelo** v Pardubickém kraji při dopravních nehodách 33 osob a 1 679 osob bylo **zraněno**, z toho 142 zranění byla hodnocena jako těžká. Srovnáním počtu usmrcených osob při dopravních nehodách v uplynulých dvaceti letech vidíme, že v posledních letech se snížil počet usmrcených osob na polovinu hodnot ze začátku sledovaného období (porovnání tříletých průměrů let 1998–2000 a 2016–2018), obdobně jsme na konci sledovaného období zaznamenali dvojnásobný pokles počtu těžce zraněných. Počet lehce zraněných při dopravních nehodách se během dvaceti let snížil pouze o desetinu.

KOMENTÁŘ

Věcné škody způsobené při dopravních nehodách (hodnota škody odhadnutá policisty na místě dopravní nehody) na pozemních komunikacích Pardubického kraje v roce 2018 dosáhly celkové hodnoty 251,4 mil. Kč a proti předchozímu roku byly o 7,5 %, tj. o 17,6 mil. Kč vyšší. Porovnáním výše škod způsobených při dopravních nehodách tvoří škody v Pardubickém kraji 3,8 % republikového úhrnu. Nejvyšší celková hodnota odhadnutých škod v roce 2018 byla vykázána v Hlavním městě Praze (24,8 % republikového úhrnu) a Středočeském kraji (15,4 %); nejnižší v Karlovarském (2,2 %) a ve Zlínském kraji (3,3 %).

Dopravní nehody a věcné škody v krajích ČR v roce 2018

Zdroj: Policejní prezidium ČR

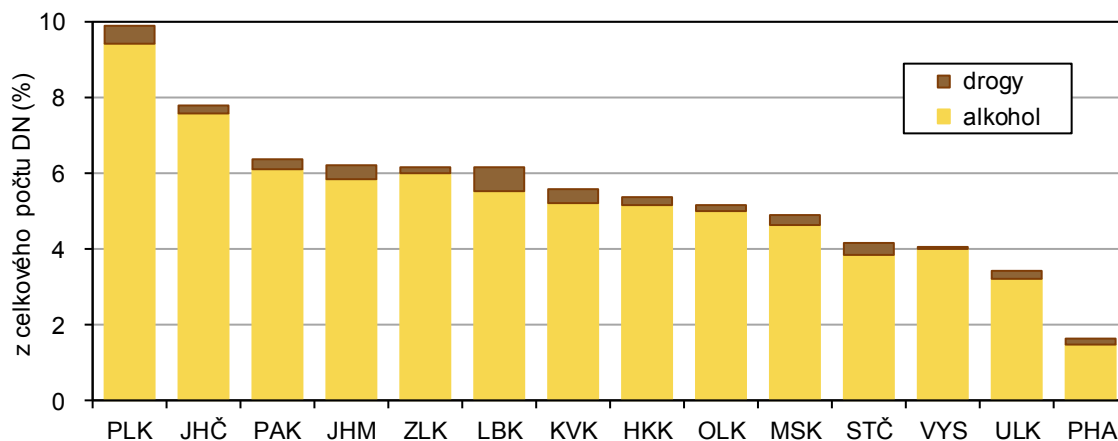
	Dopravní nehody celkem	Index 2018/2017	v %	DN s následky na životě a zdraví	Index 2018/2017	Věcná škoda v mil. Kč	Index 2018/2017	v %
Česká republika	104 764	100,9	100,0	21 889	102,9	6 547,9	103,7	100,0
v tom kraje:								
Hl. m. Praha	22 767	98,9	21,7	1 955	110,8	1 627,1	104,0	24,8
Středočeský	14 866	101,1	14,2	2 912	98,5	1 009,8	98,9	15,4
Jihočeský	4 360	101,4	4,2	1 721	99,9	360,1	110,2	5,5
Plzeňský	3 673	102,3	3,5	1 484	101,4	248,1	102,0	3,8
Karlovarský	2 977	102,6	2,8	545	109,0	144,5	109,4	2,2
Ústecký	10 820	101,7	10,3	1 610	103,4	524,9	108,1	8,0
Liberecký	4 558	102,6	4,4	1 077	106,6	220,5	109,4	3,4
Královéhradecký	5 074	98,3	4,8	1 189	103,6	315,5	96,7	4,8
Pardubický	4 348	109,5	4,2	1 285	104,7	251,4	107,5	3,8
Vysočina	4 448	100,6	4,2	1 191	102,9	317,7	107,6	4,9
Jihomoravský	7 689	101,3	7,3	2 444	106,0	495,1	104,6	7,6
Olomoucký	5 251	101,7	5,0	1 284	96,3	297,1	104,2	4,5
Zlínský	4 228	100,3	4,0	1 228	99,8	217,5	102,6	3,3
Moravskoslezský	9 705	100,8	9,3	1 964	104,0	518,6	105,0	7,9

V roce 2018 byla Policií ČR v Pardubickém kraji zjištěna přítomnost **alkoholu** v dechu u viníka dopravní nehody v 269 případech, což bylo o 34 případů více než v roce 2017. Alkohol u řidiče motorového vozidla byl shledán ve 197 případech, což bylo o 1 případ více než v roce předešlém. Alkohol u řidiče nemotorového vozidla byl v roce 2018 v kraji rozpoznán v 67 případech a to představuje téměř dvojnásobné navýšení proti předešlému období.

Nejvyšší podíl dopravních nehod, u kterých byla viníkovi dopravní nehody prokázána **přítomnost omamných nebo návykových látek**, byl v roce 2018 zaznamenán v Plzeňském kraji (9,9 % všech dopravních nehod na daném území) a Jihočeském kraji (7,8 %). Nejmenší podíl dopravních nehod s přítomností omamných nebo návykových látek u viníka dopravní nehody byl zjištěn v Hlavním městě Praze (1,6 %) a Ústeckém kraji (3,4 %).

KOMENTÁŘ

Dopravní nehody spáchané pod vlivem omamných a návykových látek v krajích ČR v roce 2018



Mezi **hlavní příčiny** dopravních nehod, ke kterým došlo v roce 2018 na území Pardubického kraje, se řadil nesprávný způsob jízdy (téměř v polovině případů), nepřiměřená rychlost (16 %) a nedání přednosti v jízdě (10 %).

Řidič motorového vozidla byl v roce 2018 **viníkem dopravní nehody** v 78 % všech dopravních nehod v kraji, tj. 3 385 DN (meziroční nárůst o 293 DN). Dalším významným faktorem, který ovlivňuje nehodovost v kraji, byla srážka s lesní zvěří či domácími zvířaty; tento typ nehod tvořil v roce 2018 celých 15 % DN, tj. 651 DN (absolutní meziroční zvýšení o 51 DN).

¹ Metodika

Počínaje 1. lednem 1979 podléhaly statistickému sledování všechny nehody v silničním provozu, které byly dopravní policii nahlášený, počínaje lednem 2001 jsou ve statistice vedeny nehody, které byly Policii České republiky nahlášený, povinnost hlásit policii nehodu je až při škodě převyšující 20 000 Kč, nebo dojde-li ke zranění nebo usmrcení, nebo ke škodě na majetku třetí osoby, od 1. 7. 2006 se tato hranice zvýšila na 50 000 Kč a od 1. 1. 2009 na 100 000 a byl „odstraněn institut tzv. třetí osoby“. Od 1. 7. 2006 se staničení místa nehody provádí pomocí souřadnic GPS.

Zdroj:

<http://www.policie.cz/krajske-reditelstvi-policie-pdk.aspx>

<http://www.mdcr.cz/Statistiky>

Kontakt:

Ing. Monika Mikanová
Oddělení informačních služeb KS ČSÚ v Pardubicích
Tel.: 466 743 421
E-mail: monika.mikanova@czso.cz