

7. 3. 2019

## Spotřeba zemního plynu v Pardubickém kraji v roce 2018

Teplejší počasí v lednu a na podzim roku 2018 vedlo spolu s poklesem spotřeby u velkooběratelů v Pardubickém kraji podle předběžných údajů k meziročnímu snížení spotřeby zemního plynu o 5,8 %. Roční spotřeba plynu v domácnostech byla nejnižší za poslední 3 roky; oproti roku 2017 poklesla o 4,0 %.

Informace z oblasti energetiky o provozu plynárenské soustavy pravidelně zveřejňuje v krajském členění Energetický regulační úřad ([www.eru.cz](http://www.eru.cz)). Základní údaje (počet zákazníků, spotřeba plynu) byly do konce roku 2015 publikovány s měsíční periodicitou, od roku 2016 jsou data za jednotlivé měsíce zveřejňovány čtvrtletně. Data pocházejí od distributorů plynu a obchodníků s plynem. Údaje za celý rok 2018 jsou součtem dat z jednotlivých [Čtvrtletních zpráv o provozu plynárenské soustavy ČR](#); roční hodnoty za rok 2018 je tedy třeba považovat za předběžné.

Spotřeba zemního plynu v České republice dlouhodobě klesala až do roku 2014; od roku 2006 se za 8 let spotřeba snížila o jednu pětinu. V roce 2015 došlo k růstu spotřeby o 4,5 %, v roce 2016 o 8,5 % a v roce 2017 dalších 3,3 %. V roce 2018 v porovnání s rokem 2017 spotřeba plynu v ČR poklesla o 4,4 %, přitom největší pokles byl zaznamenán v dubnu (o 31 %) a v lednu (o 27 %). Výraznější růst spotřeby (o 26 %) byl zaznamenán v březnu. Značná část plynu je využívána k vytápění, a to nejen v domácnostech, ale i u dalších odběratelů (kotelny provozované právnickými osobami). Spotřeba plynu tedy do značné míry závisí na vývoji průměrných teplot vzduchu. V posledních 10 letech byly teploty většinou nad dlouhodobým průměrem. Výjimkou byl rok 2010, kdy teplota zaostávala za dlouhodobým průměrem o 0,4°C. V roce 2018 byla roční teplota 2,0°C nad úrovní dlouhodobého normálu, příčinou byly s výjimkou února a března celoročně vysoké měsíční průměry teplot. Největší odchylka od dlouhodobého normálu byla zaznamenána v dubnu (o 5,4°C) a v lednu (o 4,0°C).

### Roční spotřeba plynu v Pardubickém kraji v letech 2013 až 2018

Zdroj: Energetický regulační úřad

	Rok						Podíl na ČR v %	
	2013	2014	2015	2016	2017	2018 <sup>1)</sup>	2013	2018
<b>Spotřeba plynu v tis. m<sup>3</sup></b>	357 226	314 469	353 579	368 895	397 837	374 924	4,3	4,7
z toho:								
velkooběratelé	124 316	121 441	148 611	148 175	160 183	150 046	3,4	3,9
domácnosti	129 216	104 444	114 161	122 946	127 269	122 166	5,2	5,4
Počet zákazníků k 31. 12.	134 410	136 426	136 442	136 473	136 785	136 882	4,7	4,8
z toho:								
velkooběratelé	71	71	78	78	77	77	4,3	4,7
domácnosti	123 508	125 265	125 215	125 166	125 340	125 267	4,7	4,8
Spotřeba plynu v domácnostech na 1 domácnost odebírající plyn v m <sup>3</sup>	1 046	834	912	982	1 015	975	<sup>2)</sup> 112,1	<sup>2)</sup> 112,6

<sup>1)</sup> Předběžný údaj; data převzata ze čtvrtletních zpráv o provozu plynárenské soustavy ČR jako součet jednotlivých měsíců roku 2018.

<sup>2)</sup> průměr ČR=100

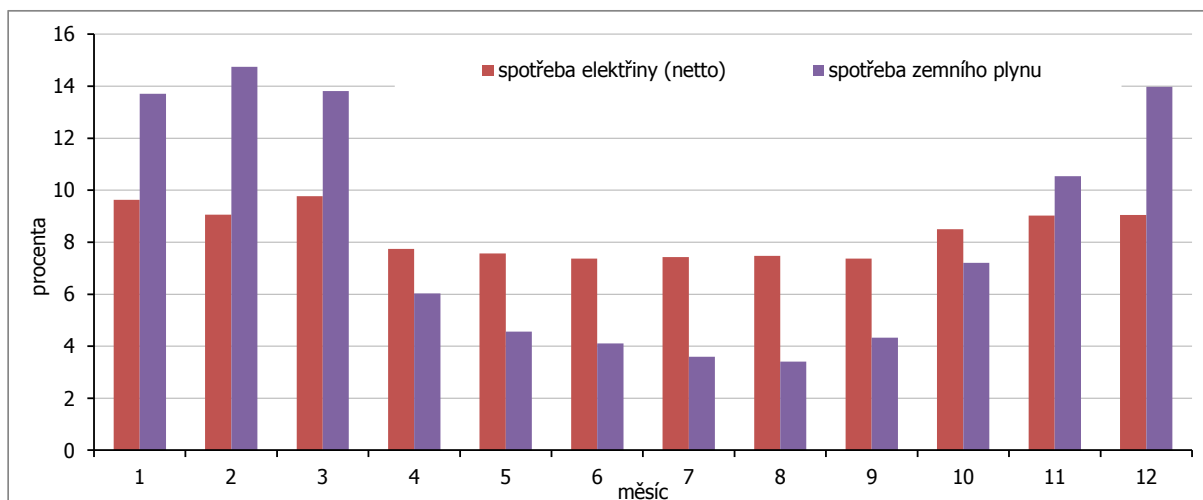
V Pardubickém kraji se v roce 2018 spotřebovalo 374,9 mil. m<sup>3</sup> zemního plynu, což je v přepočtu 4 001 GWh. Jde o druhou nejvyšší spotřebu za posledních šest let. Meziročně poklesla spotřeba plynu v kraji o 5,8 %, tento pokles spotřeby byl mezi kraji šestý nejnižší. Podíl spotřeby zemního plynu v kraji na spotřebě celé ČR činil v uplynulém roce 4,8 %, byl tedy na úrovni roku 2017. V České republice dosahovala v roce 2018 průměrná spotřeba plynu na domácnost odebírající zemní plyn 866 m<sup>3</sup>, v Pardubickém kraji to bylo 975 m<sup>3</sup>, což představuje 112,6 % průměru v celé České republice.

Sezonnost ve spotřebě elektřiny je v kraji poměrně malá. Podíl jednotlivých měsíců se v roce 2018 pohyboval od 7,4 % (v letních měsících) po 9,8 % ročního úhrnu (v březnu, přitom v roce 2017 to bylo 9,5 % lednu) v závislosti na délce měsíce, počtu pracovních dnů a částečně na ročním období (přítápění či delší doba svícení v zimě, chlazení či omezení výroby v souvislosti s dovolenými v létě). Naproti tomu ve spotřebě plynu jsou patrné výraznější sezonní výkyvy vzhledem k tomu, že podstatná část zemního plynu slouží k vytápění, a to nejen bytů, ale i veřejných budov, výrobních podniků i objektů služeb. Podíl jednotlivých měsíců se na roční spotřebě v roce 2018 pohyboval od 3,4 % v srpnu po 14,7 % v únoru (v roce 2017 to bylo 16,7 % v lednu). Na každý ze zimních měsíců připadá

více než 13 % roční spotřeby, zatímco spotřeba v každém z letních měsíců nepřesahuje 5 % ročního úhrnu.

### Podíl jednotlivých měsíců na spotřebě elektřiny a zemního plynu v Pardubickém kraji v roce 2018

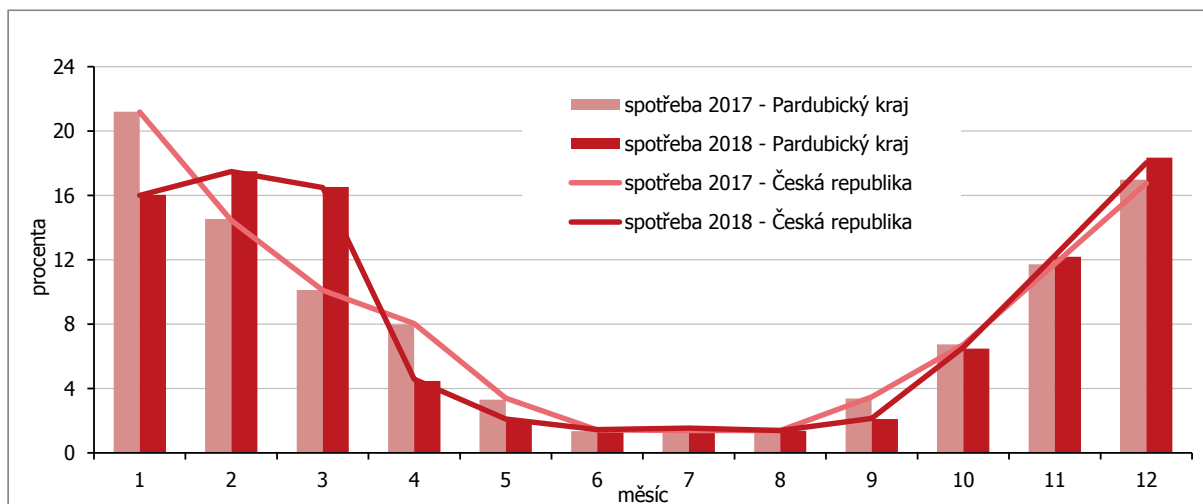
Zdroj: Energetický regulační úřad



V **sektoru domácností** jsou sezonní rozdíly v odběru zemního plynu ještě výraznější. Z výběrového statistického šetření ENERGO 2015 vyplynulo, že cca dvě třetiny zemního plynu spotřebovaného v domácnostech slouží k vytápění, necelá čtvrtina k ohřevu vody a zbytek je využíván k vaření. V lednu a prosinci se v posledních letech měsíční spotřeba v domácnostech pohybuje mezi 15 a 21 % ročního úhrnu, v letních měsících, kdy se plyn v domácnostech využívá pouze k vaření a v části domácností k ohřevu teplé vody, se jednotlivé měsíce na roční spotřebě plynu podílejí méně než dvěma procenty.

### Podíl jednotlivých měsíců na spotřebě zemního plynu v domácnostech v ČR a Pardubickém kraji v roce 2017 a 2018

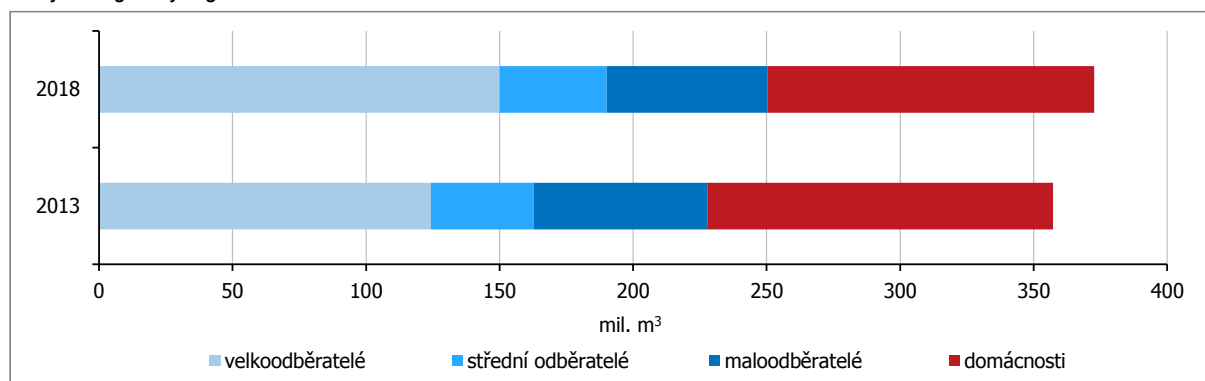
Zdroj: Energetický regulační úřad



Největším odběratelem zemního plynu v kraji jsou velkoodběratelé, následují domácnosti a maloodběratelé. V porovnání s rokem 2013 se spotřeba plynu u velkoodběratelů zvýšila o 20,7 % a spotřeba středních odběratelů vzrostla o 4,3 %, přitom u obou skupin odběratelů nastal v roce 2018 meziroční pokles spotřeby (o 6,3, resp. 3,8 %). Největší meziroční pokles spotřeby plynu byl v roce 2018 zaznamenán u maloodběratelů (o 9,3 %). Spotřeba zemního plynu v domácnostech proti roku 2013 poklesla o 5,5 %, přitom se meziročně v roce 2018 snížila o 4,0 %). Podíl domácností na spotřebě plynu v kraji oproti roku 2013 poklesl o 3,6 procentního bodu na 32,6 % a podíl velkoodběratelů vzrostl o 5,2 procentního bodu na 40,0 %.

### Spotřeba zemního plynu podle skupin odběratelů v Pardubickém kraji v roce 2013 a 2018

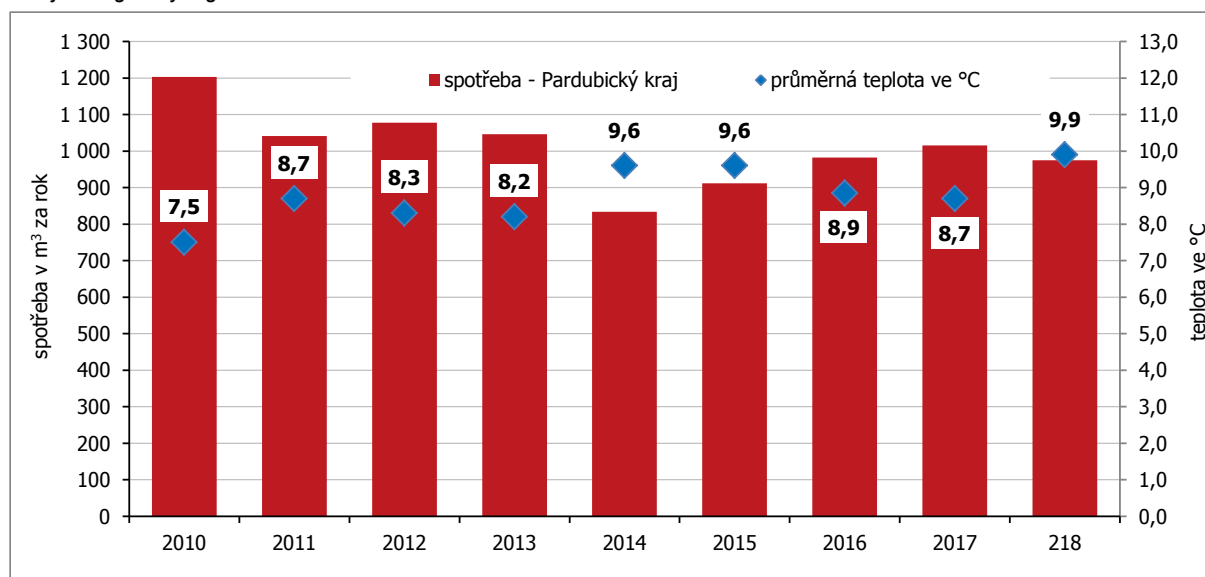
Zdroj: Energetický regulační úřad



Meziroční změny spotřeby ve skupině domácností bezprostředně souvisejí s klimatickými podmínkami v jednotlivých letech. V roce 2010 byla průměrná teplota v kraji 0,7 °C pod dlouhodobým normálem, naproti tomu v letech 2014 a 2015 byla nad dlouhodobou úroveň teplot o 1,3 °C. V uplynulém roce 2018 byla průměrná teplota v kraji dokonce 1,7 stupně nad dlouhodobým normálem, podílel se na tom především teplý leden, květen, červenec a srpen. Naproti tomu únor a březen, kdy je spotřeba plynu obvykle nižší než v lednu, byl v kraji výrazně teplotně podnormální.

### Roční spotřeba zemního plynu na 1 domácnost odebírající plyn a průměrná teplota vzduchu v Pardubickém kraji v letech 2010 až 2018

Zdroj: Energetický regulační úřad



Spotřeba zemního plynu v domácnostech byla v Pardubickém kraji v roce 2018 v přepočtu na 1 domácnost využívající zemní plyn na úrovni 113 % republikového průměru. Je to důsledek toho, že je v kraji nadprůměrný podíl domácností, které využívají plyn k vytápění i ohřevu teplé vody. Podle šetření ENERGO 2015 používá zemní plyn k vytápění v ČR 36,2 % domácností, v Pardubickém kraji 47,0 % domácností, k ohřevu vody užívá zemní plyn v ČR 27,6 % domácností, zatímco v kraji 34,5 % domácností. Naproti tomu podíl domácností, které v kraji využívají zemní plyn k vaření, je podprůměrný (ČR 50,8 %, kraj 46,6 %).

Podrobnější informace o spotřebě zemního plynu v regionálním členění v roce 2018 (obdobně jako za předchozí roky) je možné získat na internetových stránkách Energetického regulačního úřadu ze [Čtvrtletních zpráv o provozu plynárenské soustavy ČR](#), popř. z [Roční zprávy o provozu plynárenské soustavy ČR](#), informace o spotřebě energií v domácnostech ze šetření ENERGO 2015 lze získat na internetových stránkách ČSÚ v Pardubicích z příspěvku [Spotřeba paliv a energie v domácnostech Pardubického kraje](#).

**Kontaktní osoba:**

Ing. Hedvika Fialová

Oddělení informačních služeb KS ČSÚ v Pardubicích

tel.: 466 743 418

e-mail: [hedvika.fialova@czso.cz](mailto:hedvika.fialova@czso.cz)