

7. 3. 2019

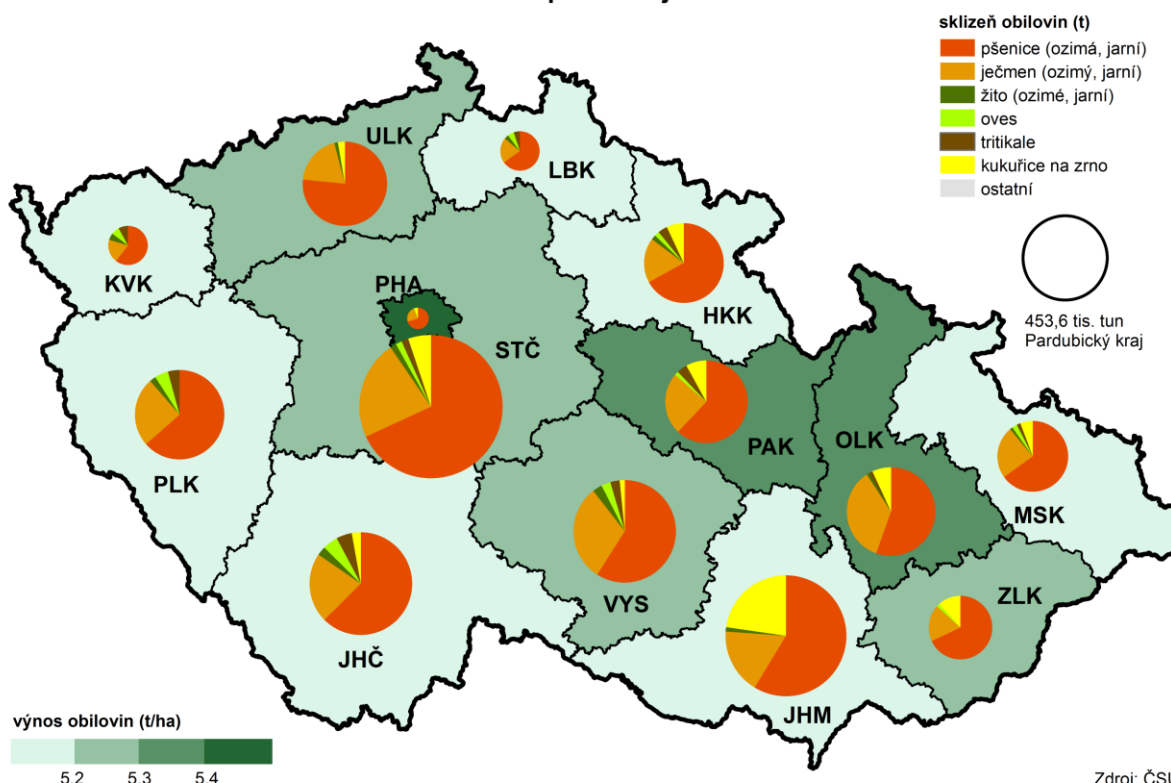
Sklizeň zemědělských plodin a spotřeba hnojiv v Pardubickém kraji v roce 2018

Rok 2018 nebyl pro zemědělce z Pardubického kraje příliš příznivý. Hektarový výnos se meziročně snížil téměř u všech plodin s výjimkou řepky. Osevní plochy ozimů byly redukovány, kromě pšenice ozimé. Spotřeba hnojiv v kraji se proti předešlému hospodářskému roku zvýšila u všech typů, kromě hnojiv organických, jejichž spotřeba na hektar obhospodařované zemědělské půdy zůstává v mezikrajském srovnání nejvyšší.

Celková **sklizeň obilovin** v Pardubickém kraji v roce 2018 byla v porovnání s úrodou předchozího roku o 9,5 % nižší a činila 453,6 tisíce tuny. Meziročně se snížila jak sklizňová plocha obilovin (o 2,6 %), tak i hektarový výnos (o 7,2 %). Celková produkce obilovin v kraji tvořila 6,5% podíl republikového úhrnu, hektarový výnos však byl v roce 2018 v mezikrajském srovnání třetí nejvyšší po Hlavním městě Praze a Olomouckém kraji. Od roku 2009 (tříletý průměr let 2008–2010) se snížila sklizňová plocha obilovin v kraji o 11 %, sklizeň klesla o 7 %, hektarový výnos byl v desetileté řadě v kraji pátý nejnižší.

Pšenice ozimá byla nejčastěji pěstovanou obilovinou v Pardubickém kraji v roce 2018 a spolu s pšenicí jarní tvořily tyto komodity 62 % sklizené produkce obilovin. Dalšími 24 % produkce tvořil ječmen ozimý a jarní, 8 % ze sklizených obilovin v kraji představovala kukuřice pěstovaná na zrno. Zemědělci v kraji sklídili v roce 2018 **pšenici** z 51 tisíce hektarů, objem sklizeného zrna činil 280 tisíc tun a hektarový výnos byl 5,49 tun na hektar. V uplynulých deseti letech bylo dosaženo maximální sklizně v roce 2014 (347 tisíc tun) a zároveň byl tehdy vykázan i maximální hektarový výnos (6,61 tun na hektar). Nejvyšší sklizňová plocha pšenice byla v Pardubickém kraji evidována v roce 2015 (téměř 54 tisíce hektarů), od té doby dochází k redukcí ploch a klesá i hektarový výnos.

Sklizeň obilovin podle krajů v roce 2018

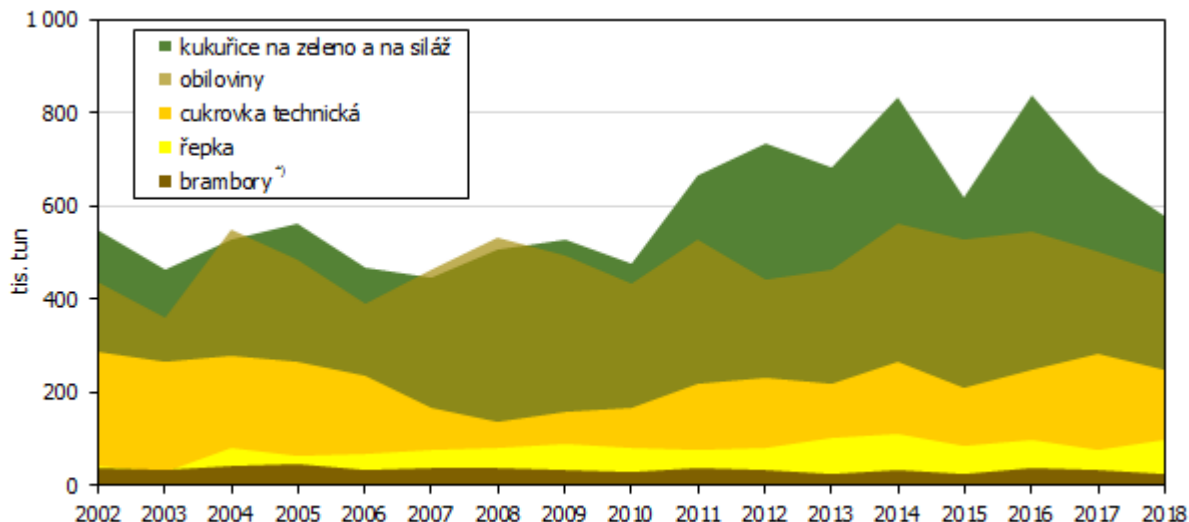


Sklizňová plocha **luskovin** se v roce 2018 v Pardubickém kraji meziročně zvýšila na 2,7 tis. hektarů a byla největší za uplynulých 10 let. K maximální redukci sklizňové plochy došlo v kraji v roce 2013, kdy byly luskoviny sklizeny jen z necelých 1,4 tis. hektarů. Hektarový výnos byl v roce 2018 třetí nejnižší v uplynulých 10 letech a činil 2,29 tuny na hektar. Sklizeň luskovin v roce 2018 byla v kraji meziročně nižší o 7,5 % a činila 6,3 tuny.

Řepka byla v Pardubickém kraji v roce 2018 sklizena z druhé největší plochy za předchozích deset let, která činila téměř 29 tis. hektarů; celková produkce byla ve sledovaném období třetí nejvyšší (99,4 tis. tun). Zatímco meziročně se v roce 2018 zvýšila sklizňová plocha řepky v kraji o 10 %, úroda se zvýšila

o 30 % a byla v mezikrajském srovnání šestá nejvyšší. Hektarový výnos řepky v roce 2018 činil 3,45 tun na hektar, v desetileté řadě byl v kraji třetí nejvyšší a v mezikrajském srovnání byl šestý nejvyšší.

Sklizeň vybraných zemědělských plodin v Pardubickém kraji

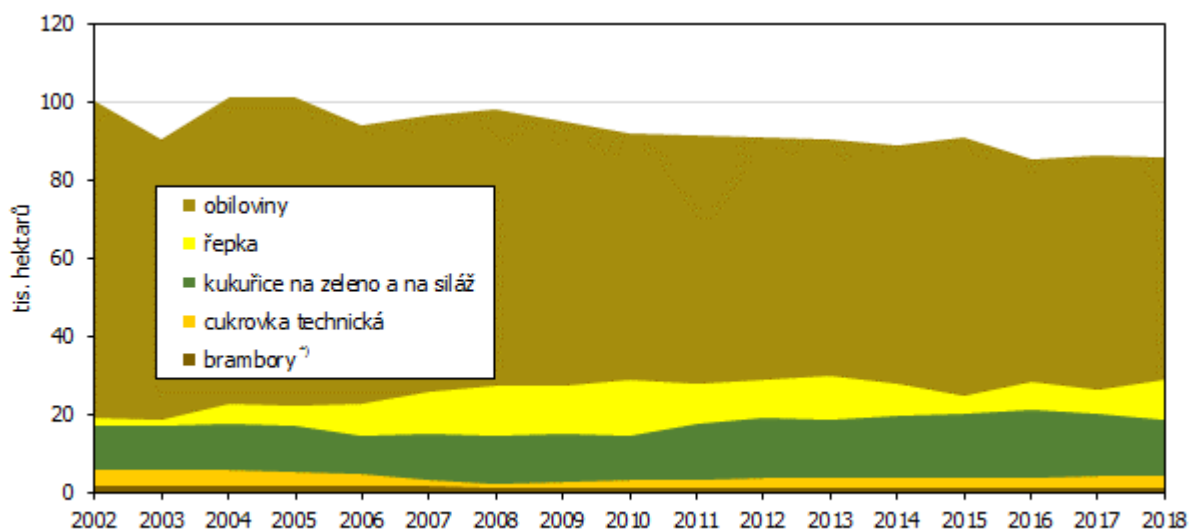


*) brambory zahrnují konzumní, průmyslové, krmné a sadbové brambory bez ohledu na termín sklizně

Cukrovka technická se v roce 2018 v Pardubickém kraji pěstovala na ploše větší než 4 tisíce hektarů, což představovalo meziroční nárůst o 2 %, avšak ve srovnání s rokem 2010 (tříletý průměr let 2009–2011) se sklizňové plochy cukrovky rozšířily o 40 %. Sklizeň cukrovky v kraji v roce 2018 byla třetí nejvyšší za uplynulých deset let, překročila 250 tisíc tun a činila 7 % úhrnu za ČR. Hektarový výnos cukrovky technické (59,14 t/ha) se v roce 2018 v kraji meziročně snížil o 13 %, přesto byl nejvyšší v mezikrajském srovnání.

Produkce krmných plodin v kraji zaznamenala meziroční snížení především v důsledku menších hektarových výnosů. Hektarový výnos **kukuřice na zeleno a siláž** byl v kraji v roce 2018 druhý nejnižší v uplynulých deseti letech, výnos **píce v seně z trvalých travních porostů** byl v desetileté řadě dokonce nejnižší. Sklizňové plochy kukuřice v roce 2018 meziročně vzrostly o 2 %, ve srovnání s rokem 2010 (tříletý průměr let 2009–2011) však zemědělci sklízeli kukuřici na ploše větší o 30 %. Sklizňové plochy trvalých travních porostů se zvyšovaly méně výrazně, meziroční nárůst činil shodně jako u kukuřice 2 %; ve srovnání s rokem 2010 se produkční plocha zvětšila o 7 %.

Osevní plochy vybraných zemědělských plodin v Pardubickém kraji (k 31. 5.)



*) brambory zahrnují konzumní, průmyslové, krmné a sadbové brambory bez ohledu na termín sklizně

Skližeň v Pardubickém kraji v roce 2018

	Skližeň			Sklizňová plocha			Hektarový výnos		
	celkem (t)	index 2018/2017	podíl na ČR (%)	celkem (ha)	index 2018/2017	podíl na ČR (%)	celkem (t/ha)	index 2018/2017	rozdíl oproti ČR
Obiloviny celkem	453 607	90,5	6,5	85 235	97,4	6,4	5,32	93,0	0,11
z toho:									
pšenice ozimá	267 206	89,6	6,3	47 879	94,6	6,2	5,58	94,7	0,12
pšenice jarní	12 738	125,2	6,7	3 090	126,2	6,7	4,12	99,3	-0,02
ječmen ozimý	27 220	88,7	5,3	5 340	105,8	5,2	5,10	83,9	0,12
ječmen jarní	82 338	106,3	7,5	16 416	103,5	7,4	5,02	102,7	0,08
žito ozimé a jarní	1 975	91,1	1,6	410	94,0	1,6	4,82	97,0	0,08
oves	6 857	110,5	4,5	1 914	102,5	4,5	3,58	107,8	0,02
tritikale	18 568	90,4	10,8	4 021	99,6	10,6	4,62	90,7	0,07
kukuřice na zrno	36 186	65,5	7,4	5 901	84,4	7,2	6,13	77,6	0,16
Luskoviny celkem	6 299	92,5	7,9	2 746	101,6	7,8	2,29	91,1	0,03
Brambory ¹⁾	23 921	79,8	4,8	907	95,8	4,7	26,39	83,3	0,23
Cukrovka technická	250 432	89,0	6,7	4 235	102,1	6,5	59,14	87,2	1,63
Řepka	99 414	130,0	7,0	28 794	110,1	7,0	3,45	118,1	0,03
Kukuřice na zeleno a siláž	581 223	86,1	8,7	19 307	101,7	8,6	30,10	84,6	0,27
Píceiny na orné půdě - seno	354 414	84,3	8,9	42 381	99,8	9,0	8,36	84,5	-0,10
Trvalé travní porosty - seno	134 258	77,6	5,5	54 028	101,6	5,6	2,48	76,4	-0,04

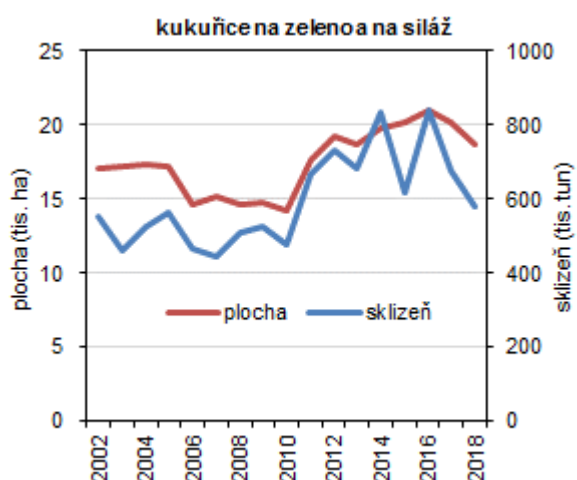
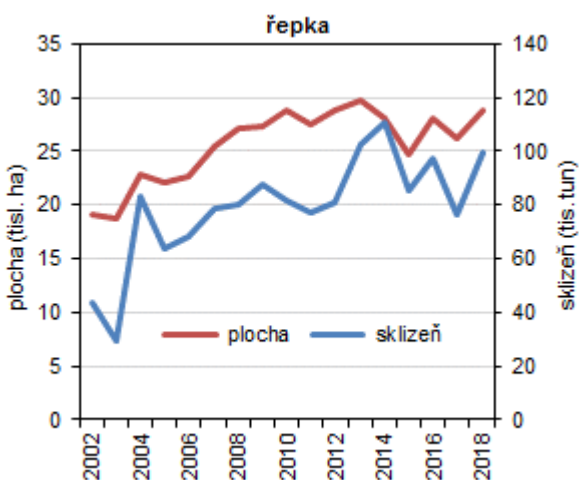
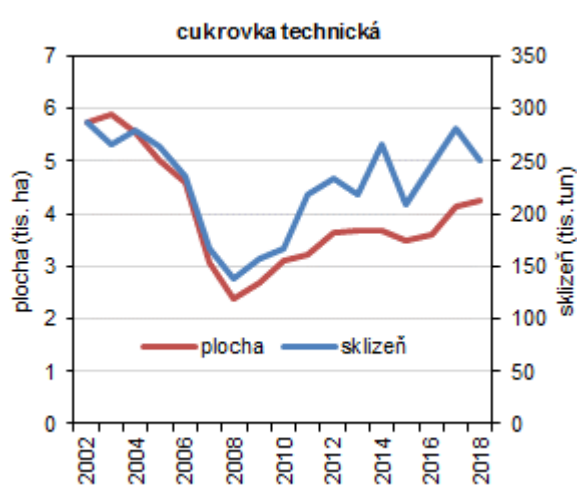
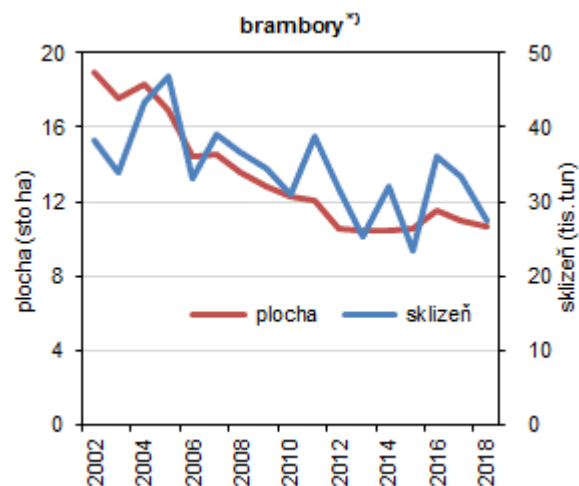
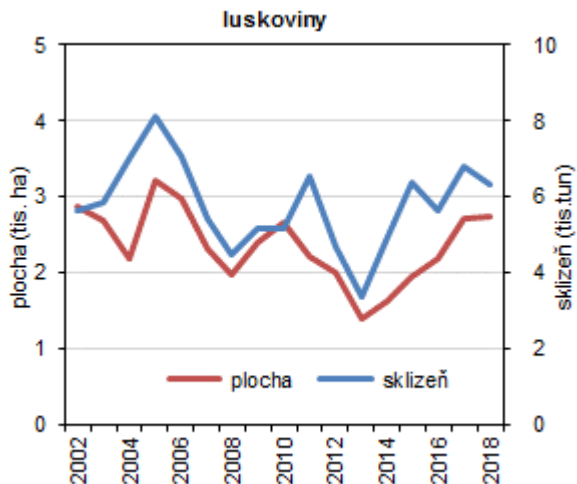
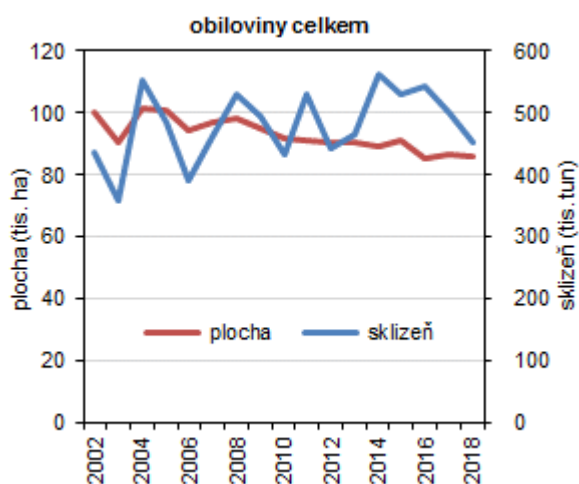
¹⁾ brambory mimo raných a sadbových

Zemědělci v Pardubickém kraji rozšířili plochu **pšenice ozimé** pro sklizeň v roce 2019 proti předchozímu roku o 2,6 tis. hektarů na 50,2 tisíce hektarů, tato rozloha tvořila 6,3 % republikového celku. Naopak meziročně zredukovány byly osevní plochy žita ozimého, ječmene ozimého, tritikale i řepky ozimé. Oseté plochy zimních obilovin (vyjma pšenice ozimé), řepky i tritikale v Pardubickém kraji k 30. 11. 2018 byly nejnižší za posledních pět let.

Osevní plochy ozimů v Pardubickém kraji

	Osevní plochy ozimů v kraji k 30. 11. (ha)						Podíl kraje na osevní ploše ozimů v ČR (%)					
	2014	2015	2016	2017	2018	index 2018/2017 (%)	2014	2015	2016	2017	2018	rozdíl 2018-2017 (procentní body)
Pšenice ozimá	50 795	51 131	50 692	47 563	50 186	105,5	6,7	6,4	6,6	6,4	6,3	-0,1
Žito ozimé	994	1 297	1 155	688	561	81,5	3,6	4,3	4,1	2,5	1,8	-0,8
Ječmen ozimý	5 714	5 875	5 953	5 750	5 253	91,4	5,2	5,2	5,7	5,3	5,0	-0,3
Tritikale	4 439	4 030	3 873	3 330	3 317	99,6	10,6	10,5	11,1	10,3	8,9	-1,3
Řepka ozimá	28 781	27 711	29 086	29 450	26 741	90,8	7,3	7,3	7,1	7,5	6,8	-0,6

Vývoj osevních ploch (k 31. 5.) a sklizní vybraných zemědělských plodin v Pardubickém kraji



^{*)} brambory zahrnují konzumní, průmyslové, krmné a sadbové brambory bez ohledu na termín sklizně

Spotřeba **minerálních hnojiv** v hospodářském roce 2017/2018 v kraji mírně vzrostla (nárůst o 0,8 %) na 28,6 tisíce tuny, přitom celostátně byl zaznamenán pokles o 1,5 %. Rozhodující položka minerálních hnojiv – dusíkatá hnojiva zaznamenala pokles na krajské i celostátní úrovni (pokles o 1,1 % – PAK, o 1,6 % – ČR). Meziročně vzrostla v kraji spotřeba fosforečných (o 9,7 %) i draselných (o 4,6 %) hnojiv.

Využití **statkových hnojiv** celkem vzrostlo v kraji proti předchozímu hospodářskému roku o 3,6 tisíce tun, tj. o 0,3 %, v ČR činil nárůst 3,3 %. Výraznější nárůst spotřeby byl v kraji zaznamenán u hnojení močůvkou (o 8,7 %), meziročně se zvýšilo i využití hnoje (o 1,8 %) a ostatních statkových hnojiv (o 16,2 %). Méně se v kraji využívala kejda (pokles o 7 %), přesto byla její spotřeba na hektar v mezikrajském srovnání druhá nejvyšší.

V hospodářském roce 2017/2018 vzrostla proti hospodářskému roku 2016/2017 spotřeba **vápenatých hnojiv** na krajské (o 11,8 %) i na celostátní úrovni (o 18,4 %). Spotřeba **organických hnojiv** celkem meziročně v Pardubickém kraji poklesla (o 3,2 %), přesto byla spotřeba organických hnojiv na hektar obhospodařované zemědělské půdy v mezikrajském srovnání nejvyšší.

Spotřeba hnojiv v Pardubickém kraji za hospodářský rok 2017/2018^{*)}

	Pardubický kraj			Česká republika		
	hospodářský rok		index (2017/2018)/ (2016/2017)	hospodářský rok		index (2017/2018)/ (2016/2017)
	2016/2017	2017/2018		2016/2017	2017/2018	
Minerální hnojiva v čistých živinách celkem	28 354	28 572	100,8	380 659	374 995	98,5
v tom:						
dusíkatá (N)	22 219	21 971	98,9	285 739	281 271	98,4
fosforečná (P ₂ O ₅)	3 621	3 972	109,7	56 194	54 969	97,8
draselná (K ₂ O)	2 514	2 630	104,6	38 725	38 755	100,1
Statková hnojiva celkem	1 102 729	1 106 281	100,3	12 911 883	13 341 814	103,3
v tom:						
hnůj	607 591	618 524	101,8	7 113 348	7 259 277	102,1
kejda	344 930	320 617	93,0	3 070 163	3 208 994	104,5
močůvka	98 768	107 381	108,7	1 312 973	1 263 519	96,2
ostatní	51 440	59 760	116,2	1 415 400	1 610 025	113,8
Vápenatá hnojiva ve zboží	30 420	33 996	111,8	345 041	408 365	118,4
Organická hnojiva	623 404	603 713	96,8	4 658 473	4 525 178	97,1
Organominerální hnojiva	855	1 653	193,3	70 994	72 021	101,4

^{*)} není zahrnuta spotřeba hnojiv za malá hospodářství samostatně hospodařících rolníků, kteří nepředkládají výkazy

TEMATICKÉ ODKAZY:

[Definitivní údaje o sklizni zemědělských plodin – 2018](#)

[Soupis ploch osevů – k 31. 5. 2018](#)

[VDB – Statistiky – Zemědělství](#)

Kontaktní osoba:

Ing. Monika Mikanová

Oddělení informačních služeb KS ČSÚ v Pardubicích

tel.: 466 743 421

e-mail: monika.mikanova@czso.cz