

AKTUÁLNÍ STATISTICKÉ ÚDAJE 5/2019

Krajská správa ČSÚ v Pardubicích



Vývoj průměrné meziroční míry inflace v ČR v letech 2009–2018

Rok	Míra inflace v %	Rok	Míra inflace v %
2009	1,0	2014	0,4
2010	1,5	2015	0,3
2011	1,9	2016	0,7
2012	3,3	2017	2,5
2013	1,4	2018	2,1

Počet obyvatel k 31. 12. 2018

Česká republika	10 649 800
Pardubický kraj	520 316
v tom okresy:	
Chrudim	104 344
Pardubice	173 329
Svitavy	104 401
Ústí nad Orlicí	138 242



Index spotřebitelských cen v jednotlivých měsících roku 2018 až 2019 (domácnosti celkem)

Oddíl	2018											
	3	4	5	6	7	8	9	10				
Úhrn	a	99,9	100,3	100,5	100,4	100,2	100,1	99,7	100,4			
	b	101,7	101,9	102,2	102,6	102,3	102,5	102,3	102,2			
	c	104,4	104,7	105,2	105,6	105,8	105,9	105,6	106,0			
	d	100,6	100,9	101,3	101,7	101,9	101,9	101,7	102,1			
	e	102,3	102,3	102,3	102,3	102,3	102,3	102,3	102,2			
	2018					2019						
		11	12	průměr ^{a)}	1	2	3	4	průměr ^{b)}			
	a	99,9	100,1	100,2	101,0	100,2	100,2	100,1	100,4			
	b	102,0	102,0	102,1	102,5	102,7	103,0	102,8	102,7			
	c	105,9	106,0	105,3	107,1	107,3	107,5	107,6	107,4			
d	101,9	102,0	101,4	103,1	103,3	103,5	103,6	103,4				
e	102,2	102,1	x	102,2	102,3	102,4	102,4	x				

Vysvětlivky ke sloupcům za jednotlivé měsíce

- a - předchozí měsíc = 100
- b - stejné období předch. roku = 100
- c - průměr roku 2015 = 100
- d - prosinec 2017 = 100 (index primární)
- e - podíl dvou klouzavých průměrů indexů typu c (průměru indexů za posledních 12 měsíců k průměru za předchozích 12 měsíců)

Vysvětlivky ke sloupci průměr^{b)}:

- a - průměrné měsíční tempo
- b - průměr od počátku roku
- c - průměr od počátku roku
- d - průměr od počátku roku

Spotřebitelské ceny vzrostly v dubnu proti březnu o 0,1 %.

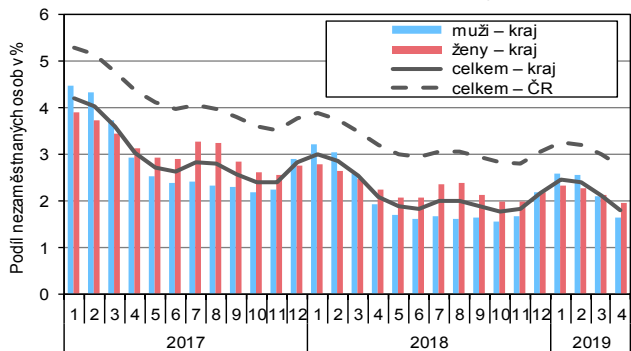
Meziroční růst spotřebitelských cen v dubnu zpomalil na 2,8 %, což bylo o 0,2 procentního bodu méně než v březnu. Míra inflace vyjádřená přírůstkem průměrného indexu spotřebitelských cen za posledních 12 měsíců oproti průměru předchozích 12 měsíců dosáhla v dubnu 2,4 %, což je o 0,1 procentního bodu více než v dubnu 2018.

Průměrné ceny pohonných hmot v České republice

	Benzin automobilový bezolovnatý		Motorová nafta	LPG
	Natural 95	Super plus 98		
průměr 2016	28,63	31,43	27,43	12,43
průměr 2017	30,33	33,00	29,51	13,92
průměr 2018	32,09	35,69	31,60	14,69
únor 2019	30,08	34,20	30,91	14,49
březen 2019	30,38	34,38	31,32	14,20
duben 2019	32,03	35,59	31,77	14,41
průměr 2019 ¹⁾	30,78	34,77	31,29	14,52

¹⁾ průměr od počátku roku

Podíl nezaměstnaných osob na obyvatelstvu ve věku 15 až 64 let v Pardubickém kraji a ČR



Zdroj: MPSV

Hosté v hromadných ubytovacích zařízeních v krajích ČR v 1. čtvrtletí 2019 (v tis.)¹⁾

¹⁾ předběžné údaje

	ČR celkem	PHA	STČ	JHČ	PLK	KVK	ULK	LBK	HKK	PAK	VYS	JHM	OLK	ZLK	MSK
Hosté celkem	4 011,1	1 516,1	163,1	238,8	148,1	236,3	98,7	244,2	369,9	90,0	99,8	303,5	159,8	135,0	207,9
index 2019/2018	101,8	99,9	99,7	100,4	101,6	101,6	96,3	103,8	105,2	103,1	105,1	107,2	104,1	100,5	103,1
z toho nerezidenti	2 013,0	1 237,3	44,1	91,5	57,9	149,0	33,1	64,9	105,0	11,7	15,0	115,4	25,6	22,2	40,2
index 2019/2018	99,8	98,0	100,5	96,3	104,7	100,1	100,5	104,4	107,9	99,8	114,0	109,6	94,7	99,3	102,2
Počet přenocování	10 795,5	3 424,1	365,9	603,0	343,0	1 122,1	266,6	826,3	1 363,0	248,2	216,4	546,0	506,4	365,3	599,3
index 2019/2018	100,9	97,4	97,6	97,9	100,0	98,9	101,3	105,9	106,3	100,8	109,1	105,5	103,8	98,2	105,9
z toho nerezidenti	5 300,4	2 965,1	102,1	157,0	119,6	761,4	93,7	236,1	398,4	33,1	36,6	193,4	53,4	50,5	100,0
index 2019/2018	97,7	96,0	102,4	89,6	99,8	95,5	100,1	104,8	107,3	102,4	122,7	104,2	96,2	95,4	102,6

Podíl nezaměstnaných osob, neumístění uchazeči o zaměstnání a pracovní místa k 30. 4. 2019

Pozn.: údaje úřadu práce a MPSV

	Evidovaní uchazeči o zaměstnání						Pracovní místa v evidenci úřadu práce	Uchazeči na 1 pracovní místo	Podíl nezaměstnaných osob (%) ²⁾			
	celkem	z toho							celkem	muži	ženy	
		dosažitelní ve věku 15–64 let	ženy	absolventi a mladiství	osoby se ZP ¹⁾	s podporou v nezaměstnanosti						
Česká republika	209 828	188 421	110 348	8 754	36 162	71 734	339 919	0,6	2,75	2,57	2,94	
Pardubický kraj	6 668	6 000	3 531	361	1 420	3 158	27 528	0,2	1,80	1,65	1,96	
v tom okresy:												
Chrudim	1 379	1 246	764	96	324	692	2 447	0,6	1,87	1,61	2,13	
Pardubice	2 232	1 999	1 230	131	377	1 021	16 024	0,1	1,79	1,58	2,02	
Svitavy	1 637	1 483	804	59	400	755	3 037	0,5	2,21	2,18	2,24	
Ústí nad Orlicí	1 420	1 272	733	75	319	690	6 020	0,2	1,44	1,35	1,53	

¹⁾ osoby se zdravotním postižením

²⁾ podíl nezaměstnaných osob = počet dosažitelných uchazečů o zaměstnání ve věku 15 - 64 let / počet obyvatel ve věku 15 - 64 let v %

další informace lze získat na adrese <http://portal.mpsv.cz>

Stavební povolení a orientační hodnota staveb, na které byla vydána stavební povolení v ČR, Pardubickém kraji a jeho okresech v 1. čtvrtletí 2019

	Vydaná stavební povolení		v tom na stavby							Orientační hodnota staveb		Průměrná hodnota na jedno stavební povolení (tis. Kč)
	celkem	index 2019/2018	budovy	v tom				na ochranu životního prostředí	ostatní	celkem (mil. Kč)	index 2019/2018	
				nová výstavba	změna dokončených staveb	nová výstavba	změna dokončených staveb					
Česká republika	19 399	107,3	10 731	3 970	3 051	1 401	2 309	2 702	5 966	91 615	118,1	4 723
Pardubický kraj	1 093	115,4	645	262	139	99	145	133	315	3 194	141,5	2 922
v tom okresy:												
Chrudim	255	119,7	119	38	33	19	29	53	83	402	90,1	1 576
Pardubice	368	128,7	269	130	43	53	43	21	78	1 020	154,1	2 772
Svitavy	217	112,4	103	42	16	9	36	49	65	874	199,5	4 028
Ústí nad Orlicí	253	99,2	154	52	47	18	37	10	89	898	126,3	3 549

Bytová výstavba v ČR, Pardubickém kraji a jeho okresech v 1. čtvrtletí 2019

^{*)} předběžné údaje

	Zahájené byty		Dokončené byty ^{*)}		v tom					
	celkem	index 2019/2018	celkem	index 2019/2018	v rodinných domech	v bytových domech	v nástavbách, přístavbách a vestavbách	v domovech - penzionech a domovech pro seniory	v nebytových budovách	ve stavebně upravených nebytových prostorách
Česká republika	9 566	125,6	8 114	117,5	4 408	2 513	502	75	195	421
Pardubický kraj	346	90,1	312	88,1	262	-	16	-	17	17
v tom okresy:										
Chrudim	59	51,3	57	83,8	43	-	3	-	4	7
Pardubice	163	149,5	133	68,2	117	-	9	-	6	1
Svitavy	51	82,3	49	122,5	44	-	-	-	2	3
Ústí nad Orlicí	73	74,5	73	143,1	58	-	4	-	5	6

Výsledky voleb do Evropského parlamentu 2019

Rozdělení mandátů volebním stranám ve volbách do Evropského parlamentu 2019

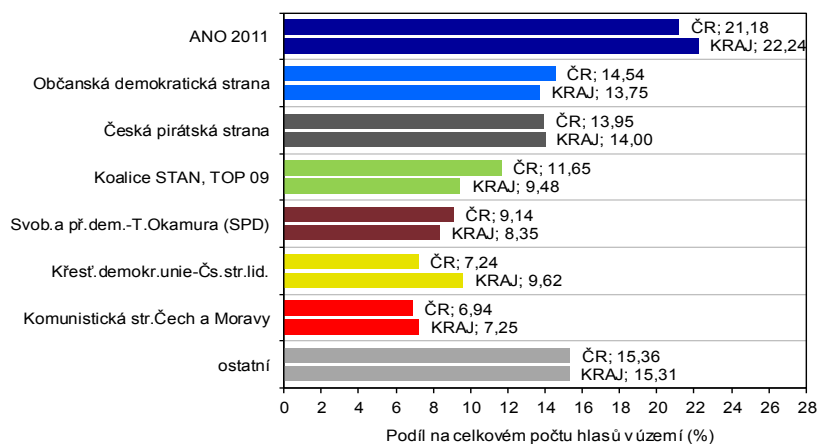
číslo	Volební strana název	Mandáty	
		abs.	v %
30	ANO 2011	6	28,57
5	Občanská demokratická strana	4	19,05
27	Česká pirátská strana	3	14,29
26	STAROSTOVÉ (STAN) s regionálními partnery a TOP 09	3	14,29
28	Svoboda a přímá demokracie - Tomio Okamura (SPD)	2	9,52
39	Křesťanská a demokratická unie - Československá strana lidová	2	9,52
9	Komunistická strana Čech a Moravy	1	4,76

V Pardubickém kraji se voleb do Evropského parlamentu konaných ve dnech 24. a 25. května 2019 zúčastnilo téměř 29 % voličů, což je o 11 procentních bodů více než před pěti lety. Největší zájem hlasovat měli voliči v okrese Ústí nad Orlicí (30,6 %), relativně nejméně voličů se dostavilo k volebním urnám v okrese Svítavy (26,5 %).

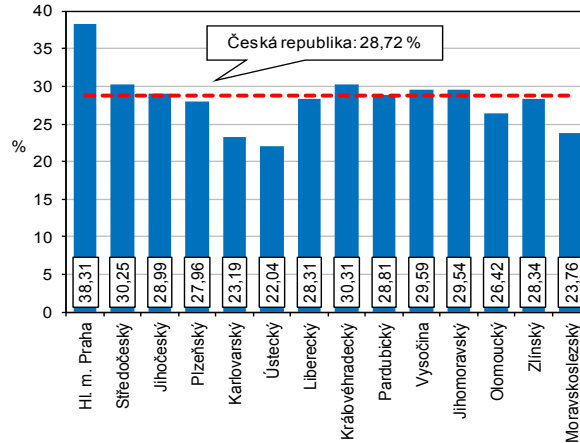
Nejvíce hlasů obdrželo v Pardubickém kraji politické hnutí ANO 2011, kterému odevzdalo hlasy 26 tisíc voličů, tj. 22,2 % z celkového počtu voličů. Ve srovnání s republikovými hodnotami se Pardubický kraj vyznačuje vyšším podílem hlasů zejména pro KDU-ČSL (o 2,4 procentního bodu více) a pro hnutí ANO 2011 (o 1,1 p. b. více).

Kompletní výsledky voleb jsou dostupné na adrese www.volby.cz. Na internetových stránkách KS ČSÚ v Pardubicích pod odkazem Volby v roce 2019 pak najdete např. zajímavosti z voleb nebo výsledky voleb podle obcí v kraji.

Platné hlasy pro volební strany ve volbách do Evropského parlamentu 2019 v ČR a Pardubickém kraji



Účast voličů ve volbách do Evropského parlamentu 2019 v ČR a krajích



Kontakt:

Krajská správa ČSÚ v Pardubicích
oddělení informačních služeb

V Ráji 872
531 53 Pardubice

tel.: 466 743 480
infoservispa@czso.cz

www.czso.cz
www.pardubice.czso.cz