

ŽIVOTNÍ PODMÍNKY V PARDUBICKÉM KRAJI

Česká republika se dělí na 14 krajů, přičemž jednotlivé kraje se liší nejen svými přírodními, ale i životními podmínkami.

Vybrané ukazatele životních podmínek v ČR a v Pardubickém kraji

	ČR	Kraj
Počet domácností	4 372 257	208 240
Počet členů v domácnostech	10 358 600	507 909
Příjmy domácností		
Čisté peněžní příjmy (v Kč na osobu a rok)	172 173	153 957
Domácnost vycházela s příjmem (podíly v %)		
s velkými obtížemi	7,9	9,5
s obtížemi	15,4	11,6
s menšími obtížemi	34,5	31,8
docela snadno	31,1	36,9
snadno	9,2	9,3
velmi snadno	2,1	0,9
Bydlení		
Podíl domácností podle druhu domu (v %)		
rodinný dům	42,9	50,7
bytový dům	56,5	48,8
jiný nebo nezjištěno	0,6	0,4
Průměrná plocha na osobu (v m ²)	34,4	34,8
Podíl nákladů na bydlení na čistých peněžních příjmech (v %)	16,6	15,7
Náklady na bydlení jsou pro domácnost (podíly v %)		
velkou zátěží	21,7	20,1
určitou zátěží	67,8	69,4
vůbec nejsou zátěží	10,5	10,4

Poznámky: příjmy za rok 2016, ostatní údaje za rok 2017

KONTAKTNÍ ÚDAJE

KRAJSKÁ SPRÁVA ČSÚ V PARDUBICÍCH

Oddělení terénních zjišťování

V Ráji 872, 531 53 Pardubice

tel.: 466 743 436

e-mail: martina.habetinkova@czso.cz

Oddělení informačních služeb a správy registrů

tel.: 466 743 480, 466 743 418

e-mail: infoservispa@czso.cz

Úřední hodiny – infoservis

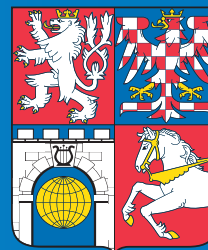
pondělí, středa 8.00 – 17.00

ostatní dny podle dohody

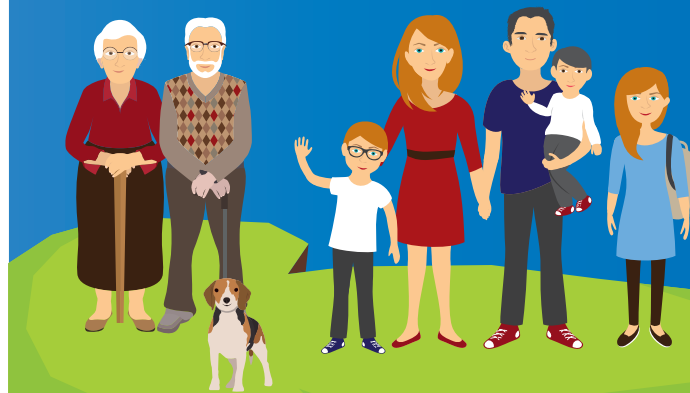
www.czso.cz | www.pardubice.czso.cz

© Český statistický úřad | 2019

VÝBĚROVÉ ŠETŘENÍ ŽIVOTNÍ PODMÍNKY 2019



PARDUBICKÝ KRAJ



PARDUBICKÝ KRAJ

VÝBĚROVÉ ŠETŘENÍ ŽIVOTNÍ PODMÍNKY

CÍLE ŠETŘENÍ

Výběrové šetření Životní podmínky zajišťuje Český statistický úřad od roku 2005. Jedná se o národní verzi celoevropského zjišťování EU-SILC (European Union – Statistics on Income and Living Conditions).

Realizace šetření vyplývá z nařízení EU a probíhá ve všech 28 členských státech EU a dále v Norsku, Švýcarsku, Turecku, Srbsku, Makedonii a na Islandu.

Hlavním cílem tohoto zjišťování je získávat dlouhodobě srovnatelné údaje o sociální a ekonomické situaci domácností v jednotlivých zemích, kde šetření probíhá. Neméně důležitým cílem je získat data, jež poskytnou informace jak pro směřování sociální politiky státu, tak pro hodnocení dopadů přijatých opatření.

OCHRANA INDIVIDUÁLNÍCH DAT

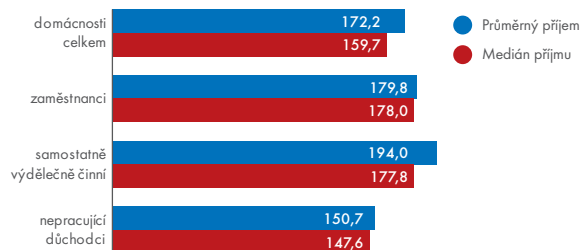
ČSÚ plně respektuje nový evropský právní rámec ochrany osobních údajů (GDPR) a jedná v souladu s ním. Všichni pracovníci ČSÚ jsou navíc dle zákona č. 89/1995 Sb., o státní statistické službě, vázáni mlčenlivostí o veškerých šetřených skutečnostech. Do zpracování dat nevstupují žádné informace, které by identifikovaly dotazované respondenty. Údaje ze šetření jsou zveřejňovány pouze formou statistických úhrnů.

ŠETŘENÍ ŽIVOTNÍ PODMÍNKY 2019

- uskuteční se v ČR **od února do května 2019**
- bude zajištěno **krajskými pracovišti ČSÚ**
- tazatelé navštíví zhruba **11 500 bytů** na území ČR

VYBRANÉ VÝSLEDKY ZE ŠETŘENÍ ZA CELOU ČR

Medián a průměr čistých ročních peněžních příjmů na osobu podle postavení osoby v čele domácnosti, ČR, 2016



Zdroj: ČSÚ

OSOBY OHROŽENÉ PŘÍJMOVOU CHUDOBOU

Na základě dat ze šetření Životní podmínky se vypočítává míra ohrožení příjmovou chudobou. Výpočet hranice chudoby se opírá o metodiku Evropského statistického úřadu. Nejčastěji používanou hranicí chudoby je 60 % mediánu příjmu v dané zemi. Jako doplněk se používá hranice 70 % mediánu příjmu. Míra ohrožení příjmovou chudobou je podíl osob žijících v domácnostech, jejichž příjmy jsou nižší než stanovená hranice.

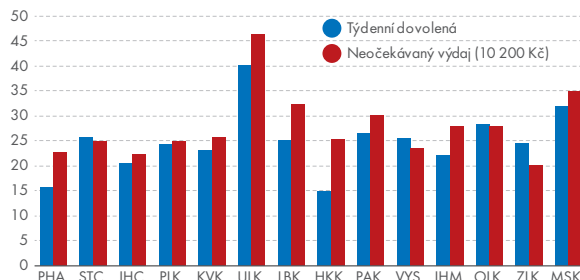
Ohrožení příjmovou chudobou, ČR, 2017		
Rok 2017	60 %	70 %
Hranice příjmové chudoby (v Kč)	134 334	156 723
Počet osob pod hranicí chudoby (v tis.)	947,8	1 752,4
Míra ohrožení příjmovou chudobou (v %)	9,1	16,9
Podle pohlaví		
muži	7,6	14,2
ženy	10,7	19,6
Podle převažující ekonomické aktivity (osoby ve věku 18 a více let)		
pracující	3,5	7,9
nezaměstnaní	48,6	61,3
důchodci	10,8	23,7
ostatní neaktivní	13,4	23,6

Zdroj: ČSÚ

MATERIÁLNÍ DEPRIVACE

Za materiálně deprivované se považují osoby, které si z finančních důvodů nemohly dovolit alespoň 4 z 9 položek, mezi něž patří vybavenost domácnosti pračkou, televizí, telefonem, automobilem, dále možnost domácnosti zaplatit neočekávaný výdaj (10 200 Kč), týdenní dovolenou všem členům, dostatečně vytápět byt, možnost jíst maso či jeho vegetariánské náhražky každý druhý den a dále problémy domácnosti s placením nákladů na bydlení (jako je nájemné, platby energie, splátky hypotéky apod.).

Podíl osob, které si nemohly dovolit zaplatit neočekávaný výdaj (10 200 Kč), týdenní dovolenou, ČR, 2017 (v %)



Zdroj: ČSÚ