

Plochy osevů v Kraji Vysočina k 31. 5. 2018

Výměra obhospodařované zemědělské půdy zjištěná soupisem osevních ploch k 31. 5. 2018 zaujímá v Kraji Vysočina rozlohu 363 944 ha, tj. o 694 ha méně než v roce předchozím. Orná půda má na Vysočině plochu přes 278 tis. ha a na celkové zemědělské půdě se podílí více jak 76 %. Trvalé travní porosty se nachází na 84 634 ha, což představuje meziroční nárůst o 305 ha. Celkem bylo v Kraji Vysočina v roce 2018 oseto a osázeno 277 857 ha, což je proti předchozímu roku o 704 ha méně. V rámci krajů České republiky jsou nejrozsáhlejší osevní plochy evidovány ve Středočeském kraji, za něj se řadí Jihomoravský kraj a jako třetí následuje Kraj Vysočina.

Vývoj osevních ploch v Kraji Vysočina (stav k 31.5.)

Plodina	Osevní plocha v ha									Index 2018/2017 v %	Podíl plodiny na celkové osevní ploše v %		Podíl Vysočiny na ČR v % rok 2018
	2005	2007	2009	2011	2013	2015	2016	2017	2018		VYS	ČR	
Osevní plocha celkem	290 511	280 614	284 560	279 525	276 686	274 970	276 833	278 561	277 857	99,7	100,0	100,0	11,3
Obiloviny celkem	157 875	149 458	151 868	147 075	142 801	136 466	130 853	133 481	132 789	99,5	47,8	54,4	9,9
Pšenice celkem	67 699	67 910	72 308	75 160	74 721	72 087	73 548	74 678	74 296	99,5	26,7	33,3	9,1
Žito ozimé a jarní	9 454	6 690	7 395	5 116	6 341	3 732	3 260	3 231	4 301	133,1	1,5	1,0	17,0
Ječmen celkem	64 615	59 869	56 576	50 679	46 052	47 934	42 625	43 304	42 611	98,4	15,3	13,2	13,1
Oves	6 585	7 034	7 062	6 878	6 352	5 823	5 159	5 809	5 648	97,2	2,0	1,7	13,2
Triticale	6 454	3 934	5 075	4 868	5 420	4 673	4 429	4 638	4 474	96,5	1,6	1,5	11,8
Kukuřice na zrno	2 435	2 865	2 612	3 209	2 392	1 829	1 352	1 281	1 031	80,5	0,4	3,3	1,3
Ostatní obiloviny	632	1 156	840	1 165	1 523	388	480	368	305	83,1	0,1	0,0	58,1
Luskoviny na zrno celkem	4 974	4 187	5 143	3 232	2 327	3 645	3 269	3 765	3 354	89,1	1,2	1,4	9,5
Brambory celkem	11 309	10 811	10 226	9 448	8 301	8 262	8 302	8 261	7 830	94,8	2,8	3,6	8,9
Technické plodiny celkem	42 096	46 575	50 195	47 385	48 444	44 787	47 573	48 720	49 535	101,7	17,8	20,3	9,9
Olejníny celkem	38 747	44 886	49 189	46 004	47 421	43 920	46 885	47 600	48 363	101,6	17,4	19,9	9,9
Řepka	31 162	36 562	38 218	39 434	42 932	37 550	40 863	41 158	43 032	104,6	15,5	16,7	10,4
Mák	5 149	7 038	8 249	5 320	3 779	5 679	5 372	5 531	4 280	77,4	1,5	1,1	16,1
Hořčice na semeno	1 048	969	2 426	989	520	496	502	467	538	115,1	0,2	0,5	4,1
Len setý olejný	670	186	36	92	13	5	4	18	40	220,7	0,0	0,1	3,2
Kořeninové rostliny	1 431	747	514	1 075	626	442	500	907	955	105,3	0,3	0,2	19,1
Picniny na orné půdě celkem	73 603	69 019	66 267	71 633	73 995	78 779	83 231	80 718	80 699	100,0	29,0	19,0	17,2
Jednoleté picniny celkem	44 442	39 605	38 607	43 228	46 686	50 329	54 798	50 880	50 545	99,3	18,2	11,2	18,4
Kukuřice na zeleno a siláž	30 601	27 443	29 336	32 183	35 598	38 415	41 156	38 149	38 357	100,5	13,8	9,1	17,1
Víceleté picniny celkem	29 161	29 414	27 661	28 405	27 309	28 450	28 433	29 837	30 155	101,1	10,9	7,9	15,6
Jetel červený	12 776	13 690	11 778	11 229	11 147	12 445	13 131	14 312	14 658	102,4	5,3	2,4	24,4
Vojtěška	4 587	4 125	4 396	3 792	3 519	3 787	4 243	4 679	5 287	113,0	1,9	2,7	8,1

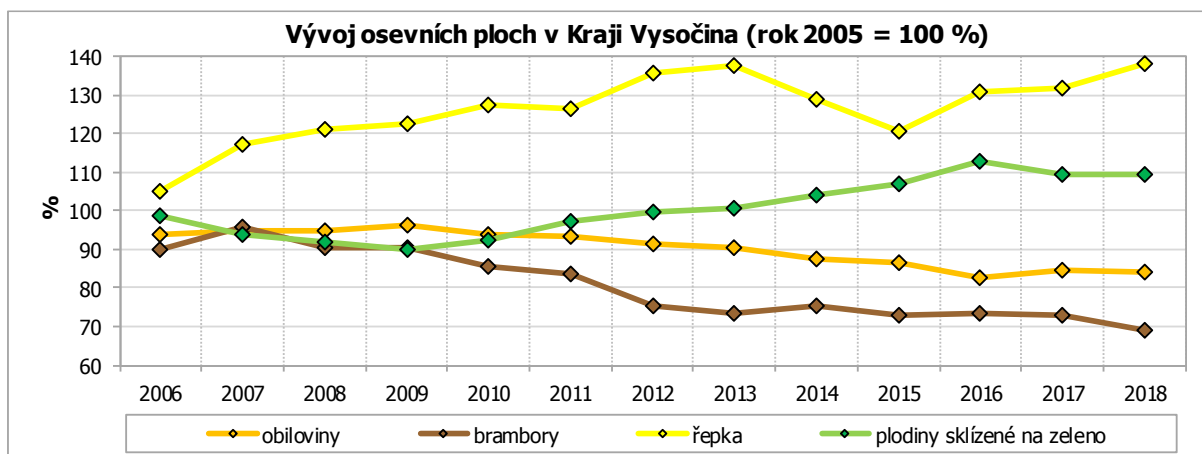
Z celkové osevní plochy připadá největší podíl na **obiloviny**, které jsou osety na 47,8 %. Výměra obilovin je na Vysočině tvořena z více jak poloviny pšenicí (56 %), z třetiny ječmenem (32,1 %), přes 4 % osevních ploch obilovin zaujímá oves a 3,4 % triticale. Zbytek připadá na žito, kukuřici na zrno a ostatní obiloviny.

Z okopanin mají pro Vysočinu stále největší význam **brambory**, které byly nasázeny na 7 830 ha. Proti předchozímu roku to je o 431 hektarů méně, přesto Vysočina stále drží primát na celkové výměře brambor v rámci krajů ČR s podílem 34,2 %.

Podle oseté výměry **technických plodin** zaujímá Vysočina třetí místo mezi kraji. V této skupině má stále největší zastoupení řepka. Její osevní plocha se proti roku 2017 zvětšila o 1 873 ha a přesáhla 48 tisíc ha. Řepka zaujímá již 86,9 % z celkové výměry technických plodin v kraji a tvoří 10,4 % republikové výměry této plodiny. Další důležitou technickou plodinou je mák, který je na Vysočině v letošním roce pěstován na 4 280 ha. Proti roku 2017 se jeho osevní plocha zmenšila téměř o čtvrtinu, Kraj Vysočina se však podílí na celkové výměře máku v rámci České republiky již 16,1 %.

Významnou skupinou, která zabírá více než jednu čtvrtinu celkové osevní plochy kraje, jsou plodiny **sklizené na zeleno**. Jejich výměra představuje 80 699 ha, což je o 18 ha méně než v roce 2017. Z toho 62,6 % připadá na jednoleté picniny, z nichž převážnou část tvoří kukuřice na zeleno a siláž

(75,9 %). Víceleté pícniny jsou pěstovány na více jak 30 tis. ha, z toho 48,6 % plochy připadá na jetel červený a 17,5 % na vojtěšku.



Kontakt:

Ing. Miloslav Witz
Krajská správa ČSÚ v Jihlavě
e-mail: miloslav.witz@czso.cz
tel.: 567 109 081

Více informací: [Soupis ploch osevů - k 31. květnu 2018](#)