

# ZÁKLADNÍ TENDENCE DEMOGRAFICKÉHO, SOCIÁLNÍHO A EKONOMICKÉHO VÝVOJE KRAJE VYSOČINA V ROCE 2016

Zpracoval: Krajská správa Českého statistického úřadu v Jihlavě

Vedoucí oddělení: Ing. Jiří Teplý

Kontaktní zaměstnanec: Ing. Vlastislav Valda, e-mail: [vlastislav.valda@czso.cz](mailto:vlastislav.valda@czso.cz)

Zajímají Vás nejnovější údaje o inflaci, HDP, obyvatelstvu, průměrných mzdách a mnohé další? Najdete je na stránkách ČSÚ na internetu: [www.czso.cz](http://www.czso.cz)

## KONTAKTY V ÚSTŘEDÍ

**Český statistický úřad** | Na padesátém 81, 100 82 Praha 10, tel.: 274 051 111 | [www.czso.cz](http://www.czso.cz)

**Oddělení informačních služeb** | tel.: 274 052 648, 274 052 304, 274 052 451 | e-mail: [infoservis@czso.cz](mailto:infoservis@czso.cz)

**Prodejna publikací ČSÚ** | tel.: 274 052 361 | e-mail: [prodejna@czso.cz](mailto:prodejna@czso.cz)

**Evropská data (ESDS), mezinárodní srovnání** | tel.: 274 052 347, 274 052 757 | e-mail: [esds@czso.cz](mailto:esds@czso.cz)

**Ústřední statistická knihovna** | tel.: 274 052 361 | e-mail: [knihovna@czso.cz](mailto:knihovna@czso.cz)

## INFORMAČNÍ SLUŽBY V REGIONECH

**Hl. m. Praha** | Na padesátém 81, 100 82 Praha 10, tel.: 274 052 673, 274 054 223  
e-mail: [infoservispraha@czso.cz](mailto:infoservispraha@czso.cz) | [www.praha.czso.cz](http://www.praha.czso.cz)

**Středočeský kraj** | Na padesátém 81, 100 82 Praha 10, tel.: 274 054 175  
e-mail: [infoservisstc@czso.cz](mailto:infoservisstc@czso.cz) | [www.stredocesky.czso.cz](http://www.stredocesky.czso.cz)

**České Budějovice** | Žižkova 1, 370 77 České Budějovice, tel.: 386 718 440  
e-mail: [infoserviscb@czso.cz](mailto:infoserviscb@czso.cz) | [www.cbudejovice.czso.cz](http://www.cbudejovice.czso.cz)

**Plzeň** | Slovanská alej 36, 326 64 Plzeň, tel.: 377 612 108, 377 612 249  
e-mail: [infoservisplzen@czso.cz](mailto:infoservisplzen@czso.cz) | [www.plzen.czso.cz](http://www.plzen.czso.cz)

**Karlovy Vary** | Sportovní 28, 360 01 Karlovy Vary, tel.: 353 114 529, 353 114 525  
e-mail: [infoserviskv@czso.cz](mailto:infoserviskv@czso.cz) | [www.kvary.czso.cz](http://www.kvary.czso.cz)

**Ústí nad Labem** | Špálova 2684, 400 11 Ústí nad Labem, tel.: 472 706 176, 472 706 121  
e-mail: [infoservisul@czso.cz](mailto:infoservisul@czso.cz) | [www.ustinadlabem.czso.cz](http://www.ustinadlabem.czso.cz)

**Liberec** | Nám. Dr. Edvarda Beneše 585/26, 460 01 Liberec 1, tel.: 485 238 811  
e-mail: [infoservislbc@czso.cz](mailto:infoservislbc@czso.cz) | [www.liberec.czso.cz](http://www.liberec.czso.cz)

**Hradec Králové** | Myslivečkova 914, 500 03 Hradec Králové 3, tel.: 495 762 322, 495 762 317  
e-mail: [infoservishk@czso.cz](mailto:infoservishk@czso.cz) | [www.hradeckralove.czso.cz](http://www.hradeckralove.czso.cz)

**Pardubice** | V Ráji 872, 531 53 Pardubice, tel.: 466 743 480, 466 743 418  
e-mail: [infoservispa@czso.cz](mailto:infoservispa@czso.cz) | [www.pardubice.czso.cz](http://www.pardubice.czso.cz)

**Jihlava** | Ke Skalce 30, 586 01 Jihlava, tel.: 567 109 062, 567 109 080  
e-mail: [infoservisvys@czso.cz](mailto:infoservisvys@czso.cz) | [www.jihlava.czso.cz](http://www.jihlava.czso.cz)

**Brno** | Jezuitská 2, 601 59 Brno, tel.: 542 528 115, 542 528 200  
e-mail: [infoservisbrno@czso.cz](mailto:infoservisbrno@czso.cz) | [www.brno.czso.cz](http://www.brno.czso.cz)

**Olomouc** | Jeremenkova 1142/42, 772 11 Olomouc, tel.: 585 731 516, 585 731 509  
e-mail: [infoservisolom@czso.cz](mailto:infoservisolom@czso.cz) | [www.olomouc.czso.cz](http://www.olomouc.czso.cz)

**Zlín** | tř. Tomáše Bati 1565, 761 76 Zlín, tel.: 577 004 931, 577 004 935  
e-mail: [infoservis-zl@czso.cz](mailto:infoservis-zl@czso.cz) | [www.zlin.czso.cz](http://www.zlin.czso.cz)

**Ostrava** | Repinova 17, 702 03 Ostrava, tel.: 595 131 230, 595 131 232  
e-mail: [infoservis\\_ov@czso.cz](mailto:infoservis_ov@czso.cz) | [www.ostrava.czso.cz](http://www.ostrava.czso.cz)

# Obsah

Úvod.....	4
Shrnutí hlavních poznatků.....	5
1. Demografický vývoj.....	7
2. Sociální vývoj.....	12
3. Ekonomický vývoj.....	19
4. Životní prostředí.....	27

<b>Tabulková příloha.....</b>	<b>30</b>
-------------------------------	-----------

Tab. 1.1 Mezikrajské srovnání vybraných ukazatelů – demografický vývoj.....	31
Tab. 1.2 Mezikrajské srovnání vybraných ukazatelů – sociální vývoj.....	32
Tab. 1.3 Mezikrajské srovnání vybraných ukazatelů – ekonomický vývoj.....	33
Tab. 1.4 Mezikrajské srovnání vybraných ukazatelů – životní prostředí.....	34

## Úvod

Předkládaný materiál je analytickým obrazem vybraných tendencí demografického, sociálního, ekonomického a environmentálního vývoje Kraje Vysočina v roce 2016, s návazností na vývoj v předchozích letech. Zahrnuje oblasti, kde můžeme vývoj kvantifikovat pomocí statistických ukazatelů, přičemž klademe důraz na jevy v kraji významné.

Vzhledem k systému postupného zpracování dat zatím nemáme k dispozici kompletní údaje za rok 2016. Proto můžeme v některých oblastech zpracovat hodnocení zatím pouze do roku 2015. V některých případech jsou pro hodnocení využívány údaje předběžné, které mohou být později zpřesněny.

Aktuální údaje průběžně zveřejňujeme na internetu na adrese [www.jihlava.czso.cz](http://www.jihlava.czso.cz), v tabulce Nejnovější údaje o kraji a v Aktualitách. Komplexní pohled na vývoj v kraji poskytuje [Statistická ročenka Kraje Vysočina](#) pravidelně vydávaná v průběhu měsíce prosince. Existuje poměrně široká nabídka ukazatelů, které jsou publikovány čtvrtletně ve [Statistickém bulletinu Kraje Vysočina](#), a které poskytují obraz o vývoji regionu z krátkodobého pohledu. Některé z nich dokonce můžeme považovat za určitý ekvivalent konjunkturálních indikátorů používaných na celorepublikové úrovni.

\* \* \*

Čárka (-) v tabulce na místě čísla značí, že se jev nevyskytoval.

Tečka (.) na místě čísla značí, že údaj není k dispozici nebo je nespolehlivý.

Křížek (x) značí, že zápis není možný z logických důvodů.

Nula (0) se v tabulce používá pro označení číselných údajů menších než polovina zvolené měřicí jednotky.

Zkratka „i.d.“ v tabulce nahrazuje individuální údaj, který nelze zveřejnit. Výpočty v tabulkách jsou prováděny z nezaokrouhlených údajů (včetně součtů).

Publikované údaje jsou platné k 22. 8. 2017. Zpřesňují údaje publikované již dříve, ale mohou být ještě dále upřesňovány.

Pokud není uveden zdroj, jsou uveřejněny údaje ze statistických zjišťování ČSÚ.



## Shrnutí hlavních poznatků

- Demografický vývoj**
- Téměř polovinu obcí na Vysočině tvoří malé vesnice do 199 obyvatel.
  - Od roku 2009 se neustále snižuje počet obyvatel kraje – především vlivem záporného migračního salda a částečně i snižujícího se přirozeného přírůstku.
  - Nejvíce lidí opouští okres Třebíč, pouze na Jihlavsku počet obyvatel neklesá.
  - Počet narozených dětí zůstává relativně vysoký, nadále se zvyšuje průměrný věk rodiček a stoupá počet dětí narozených mimo manželství (43,8 %). Klesá počet potratů. Úmrtnost v Kraji Vysočina je dlouhodobě pod úrovní České republiky.
  - Neustále přibývá osob ve věku 65 a více let, zvyšuje se průměrný věk obyvatel (42,3 let), prodlužuje se střední délka života neboli naděje dožití při narození (muži 76,66 let a ženy 82,25 let).
  - Muži i ženy vstupují do manželství stále ve vyšším věku, v kraji klesá počet rozvodů, zhruba polovina rozvodů připadá na manželství trávající 15 a více let.
- Sociální vývoj**
- Nárůst počtu zaměstnaných osob, úbytek nezaměstnaných, zvýšení míry ekonomické aktivity.
  - Kraj Vysočina v mezikrajském srovnání vykazuje nejvyšší podíl zaměstnaných osob v primárním sektoru a nízký podíl sektoru terciárního.
  - Podíl nezaměstnaných v posledních třech letech klesá. Nejnižší nezaměstnanost je dlouhodobě vykazována v okrese Pelhřimov a nejvyšší na okrese Třebíč. Dále poklesl počet uchazečů na jedno volné pracovní místo.
  - Přetrvává nižší úroveň průměrné měsíční mzdy, medián mzdy žen je na Vysočině čtvrtý nejnižší ze všech krajů ČR.
  - Nízká úroveň starobních důchodů, prohlubuje se rozdíl ve výši vypláceného starobního důchodu ve prospěch mužů (muži 12 304 Kč a ženy 10 154 Kč).
  - Přetrvává velká poptávka po místech v mateřských školách, naopak relativně slabší populační ročníky nyní již studují na středních školách.
  - Kraj Vysočina patří ke krajům s nízkou kriminalitou. Počet dopravních nehod se v kraji roku 2016 nepatrně zvýšil, zahynulo při nich ale méně osob.
- Ekonomický vývoj**
- V Kraji Vysočina v roce 2015 hrubý domácí produkt zaznamenal meziroční nárůst o 3,5 %, v přepočtu na 1 obyvatele činil téměř 354 tisíc Kč.
  - Podíl primárního sektoru na tvorbě hrubé přidané hodnoty (HPH) je na Vysočině mezi kraji nejvyšší.
  - Výdaje na výzkum a vývoj rostou, výzkum je v kraji financován téměř výhradně soukromým sektorem.
  - I na Vysočině meziročně nadále narůstá podíl domácností s připojením na internet.
  - I přes rostoucí počet živnostníků je v kraji dlouhodobě vykazována nízká podnikatelská aktivita. Méně ekonomických subjektů je evidováno již jen v Karlovarském kraji.
  - Proti roku 2016 bylo na Vysočině sklizeno více obilovin, stále významná je v kraji produkce brambor.
  - Stavby skotu meziročně vzrostly, výrazně se zvýšil počet prasat, v mezikrajském srovnání patří stáda skotu i prasat na Vysočině k nejpočetnějším. Kraj rovněž patří k významným producentům masa, a to zejména vepřového.
  - V průmyslových podnicích vzrostly tržby i počet zaměstnanců.
  - Poklesl objem stavebních prací, nižší je i počet zaměstnanců ve stavebních firmách.
  - Meziročně vzrostl počet vydaných stavebních povolení a zvýšila se rovněž předpokládaná hodnota staveb.
  - V Kraji Vysočina byl zaznamenán meziroční nárůst počtu zahájených bytů, počet dokončených bytů však poklesl.
  - Počet turistů na Vysočině vzrostl, mezi nimi přibýlo i návštěvníků ze zahraničí, mezi nimiž bylo tradičně nejvíce hostů z Německa.
- Životní prostředí**
- Plocha zemědělské i orné půdy se na Vysočině dlouhodobě snižuje, mírně však přibývá lesních a vodních ploch.

- Vzrostla spotřeba vody, stejně jako v přechozích letech stoupla sazba za vodné i stočné. Nepatrně poklesl podíl čištěných odpadních vod.
- Na Vysočině meziročně výrazně vzrostla produkce podnikového odpadu. V kraji je evidován vysoký podíl tříděného komunálního odpadu na obyvatele.
- Nejvíce investic na ochranu životního prostředí jde dlouhodobě na nakládání s odpadními vodami a z neinvestičních nákladů připadá nejvyšší objem na nakládání s odpady.



# 1. Demografický vývoj

**Z celkového počtu obcí představují téměř polovinu nejmenší obce do 199 obyvatel.**

Rozlohou 6 796 km<sup>2</sup> se sice Kraj Vysočina řadí na páté místo mezi kraji, počtem obyvatel ale až na místo dvanácté, což se odráží ve velmi nízké hustotě osídlení (74,9 obyvatel na km<sup>2</sup>), která nedosahuje ani 56 % průměru České republiky a v rámci krajů je druhá nejnižší. Na území kraje se nachází 704 samosprávných obcí, po Středočeském kraji druhý nejvyšší počet. Z hlediska administrativního členění se Vysočina dělí na 5 okresů, dále na 15 správních obvodů obcí s rozšířenou působností (ORP) a 26 správních obvodů obcí s pověřeným obecním úřadem (POÚ).

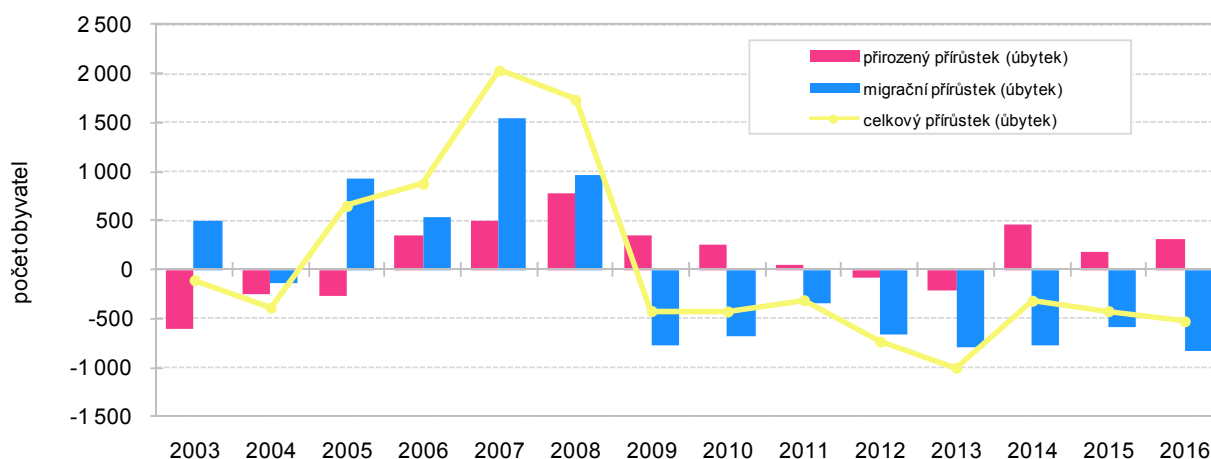
Pro osídlení v kraji je charakteristická značně rozdrobená sídelní struktura, vyznačující se velkým počtem malých obcí. Průměrná populační velikost obce je na Vysočině 723 obyvatel. Nejmenší obce (do 199 obyvatel) představují téměř polovinu jejich celkového počtu a žije v nich téměř 8 % obyvatel kraje. Na čtyři největší města s více než 20 tisíci obyvateli připadá více jak čtvrtina obyvatel kraje. Na konci roku 2016 žilo v celkem 34 městech Kraje Vysočina 56,6 % z celkového počtu obyvatel kraje, což je o 0,1 procentního bodu méně než v předchozím roce. Meziroční úbytek obyvatel, a to především úbytek stěhováním, byl zaznamenán ve většině měst, v absolutním vyjádření nejvíce v Třebíči, Žďáru nad Sázavou a Jihlavě.

**Počet obyvatel v posledních letech klesá především z důvodu migračního úbytku.**

Na území Kraje Vysočina žilo ke konci roku 2016 celkem 508 952 obyvatel. V demografické struktuře mají nepatrně vyšší zastoupení ženy, a to 50,4 %.

Od roku 2009 se na Vysočině projevuje neustálý pokles počtu obyvatel v důsledku záporného migračního salda a v některých letech i negativního přirozeného přírůstku. Migrační pohyb na Vysočině vrcholil v roce 2007, kdy relativní počet přistěhovalých činil 12,5 osob na 1 000 obyvatel a počet vystěhovalých představoval 9,5 osob na 1000 obyvatel. Přirozený přírůstek byl nejvyšší v roce 2008, kdy dosáhl 1,5 osoby na tisíc obyvatel. V roce 2012 byl po šesti letech zaznamenán záporný přirozený přírůstek, který se ještě prohloubil v roce následujícím. Počet narozených na Vysočině opět překročil množství zemřelých v roce 2014 (o 454 osob), podobně tomu bylo i v následujících letech. V roce 2016 činil přirozený přírůstek na Vysočině 310 osob.

**Graf 1.1 Přirozený, migrační a celkový přírůstek (úbytek) obyvatel**



**Nejvíce lidí nadále opouští okres Třebíč.**

S výjimkou okresu Jihlava se v posledních letech v ostatních okresech kraje projevuje klesající tendence počtu obyvatel. V roce 2016 došlo k největšímu poklesu obyvatel v okrese Třebíč, a to vlivem záporného migračního salda, když se z okresu vystěhovalo o 286 osob více, než se do něj přistěhovalo. S výjimkou Pelhřimovska zaznamenaly v roce 2016 všechny okresy kraje

přírůstek obyvatel přirozenou měnou, i když v havlíčkovobrodském okrese počet narozených převýšil množství zemřelých pouze o 1 osobu. Naopak ve všech okresech kraje s výjimkou pelhřimovského převažovali vystěhovalí nad přistěhovalými.

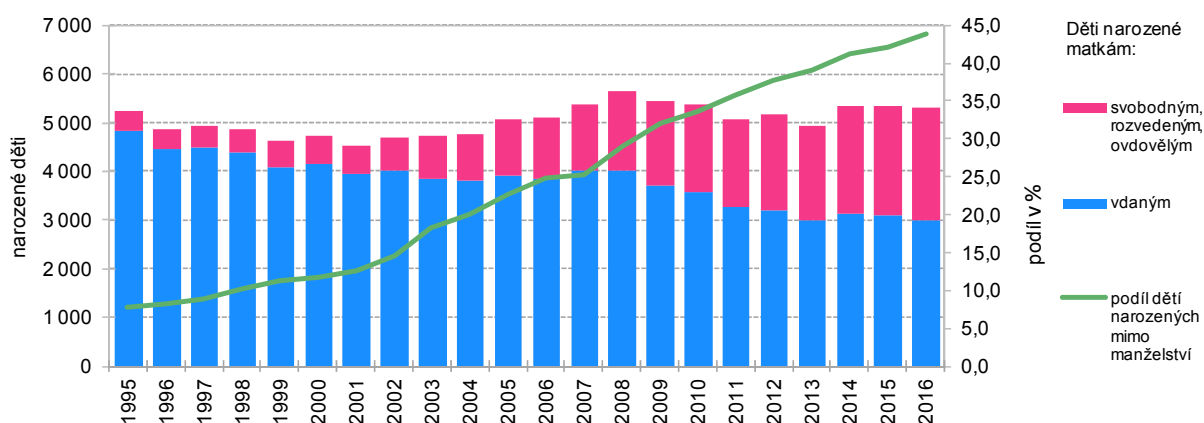
**Počet narozených dětí zůstává relativně vysoký.**

V roce 2016 se v kraji živě narodilo 5 307 dětí, což bylo o 42 méně než v roce předchozím, na 1 000 obyvatel tak připadalo 10,4 narozených dětí. Průměrný věk matky při narození dítěte činil na Vysočině 30,5 roku, přičemž ještě před deseti lety rodily ženy průměrně ve věku 28,8 let. Rodičky na Vysočině jsou tak nepatrně mladší než v celé České republice (30,7 roku), v mezikrajském srovnání se Vysočina s Jihočeským a Pardubickým krajem dělí o pozici regionu s pátými nejstaršími matkami. Nejvíce dětí se narodilo v roce 2016 jako první dítě matky (47,3 %), jako druhé v pořadí 36,2 %, třetích a dalších dětí bylo 16,5 %.

**Nadále roste podíl dětí narozených mimo manželství.**

Opět vzrostl počet (i podíl) dětí narozených mimo manželství, které na Vysočině v roce 2016 tvořily 43,6 % ze všech narozených dětí. Jedná se o čtvrtý nejvyšší podíl po Hlavním městě Praze (41,0 %), Zlínském kraji (41,8 %) a Jihomoravském kraji (43,0 %), nejvyšší byl zaznamenán v Karlovarském kraji (64,4 %) a Ústeckém kraji (64,2 %). Podíl dětí narozených mimo manželství neustále stoupá, před deseti lety tvořily pouze 24,9 % narozených dětí.

**Graf 1.2 Narozené děti podle rodinného stavu matky a podíl dětí narozených mimo manželství**



**Nízká míra úmrtnosti.**

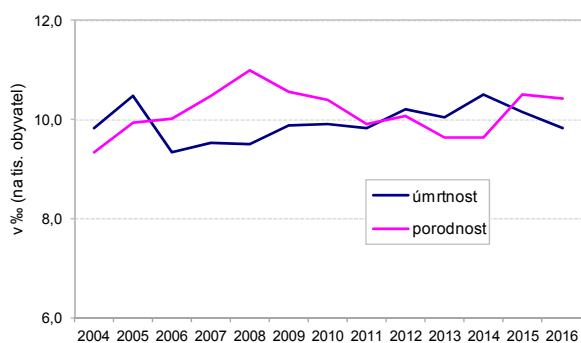
V roce 2016 v Kraji Vysočina zemřelo 4 997 osob, mezi nimiž mírně převažují muži (50,3 %), kteří také častěji než ženy umírají v mladším věku. Příčina úmrtí se na Vysočině dlouhodobě výrazněji nemění, zhruba u poloviny zemřelých osob jde o nemoci oběhové soustavy, druhou nejčastější příčinou úmrtí jsou zhoubné novotvary (kolem čtvrtiny zemřelých).

Hrubá míra úmrtnosti v Kraji Vysočina je dlouhodobě pod úrovní České republiky, v roce 2016 na tisíc obyvatel středního stavu připadalo na Vysočině 9,8 zemřelých osob, v České republice 10,2 osob. Úmrtnost byla v kraji od roku 2006 nižší než porodnost, v roce 2011 se však oba ukazatele již téměř vyrovnaly a v roce 2012 byla již porodnost těsně pod úrovní úmrtnosti. V roce 2014 však byla porodnost opět vyšší a obdobně tomu bylo i v následujících dvou letech. Kojenecká úmrtnost zůstává v posledních letech v kraji na stejné úrovni, novorozenecká úmrtnost v roce 2016 poklesla. V roce 2016 zemřelo 12 dětí do jednoho roku, z nichž bylo 6 dětí do 28 dní.

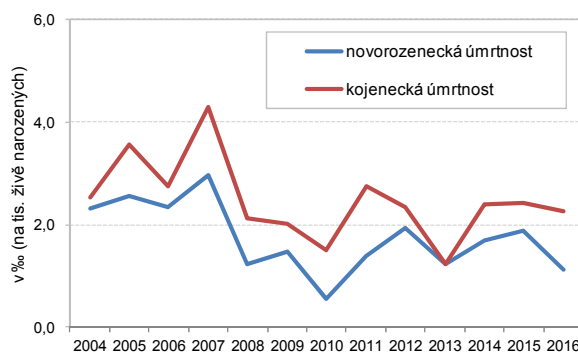




**Graf 1.3 Porodnost a úmrtnost v Kraji Vysočina**



**Graf 1.4 Kojenecká a novorozenecká úmrtnost v Kraji Vysočina**



**Neustále přibývá osob ve věku 65 a více let.**

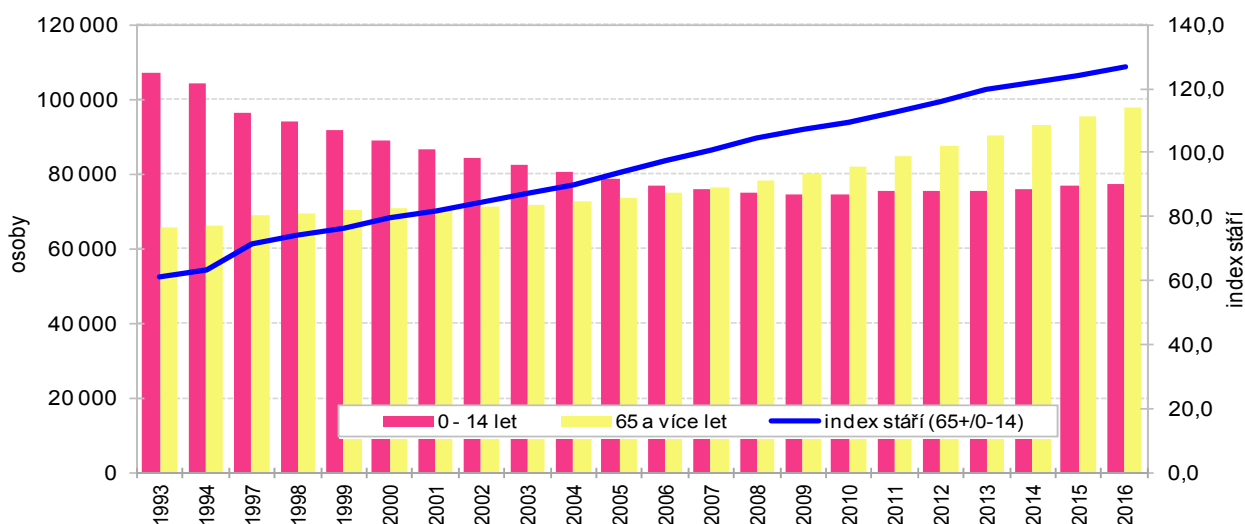
Z pohledu věkové skladby obyvatelstva tvoří největší podíl osoby ve věku 15 až 64 let (65,6 %). Věková skupina do 14 let, tzv. dětská složka populace v delší časové řadě dlouhodobě klesá, v posledních letech však nepatrně vzrostla a na konci roku 2016 tvořila 15,2 % z celkového počtu obyvatel. Naproti tomu počet osob ve věku 65 a více let neustále roste a v roce 2007 počet osob ve věku 65 a více let poprvé převýšil dětskou složku (o 459 osob), v roce 2016 tento rozdíl na Vysočině činil již 20 629 osob.

Stárnutí populace dokládá i další ukazatel, index stáří, který vyjadřuje kolik osob ve věku 65 a více let připadá na 100 dětí ve věku 0 – 14 let. V roce 2007 překročil na Vysočině hodnotu 100 a stále se zvyšuje. Koncem roku 2016 již na 100 dětí připadalo 127 osob ve věku 65 a více let (v celé ČR 121). U mužů dosahuje na Vysočině index stáří nižších hodnot – na 100 chlapců připadá 105 mužů starších 65 let, u žen – na 100 děvčat připadá již 150 žen nad 65 let.

**Roste průměrný věk.**

Průměrný věk obyvatel Kraje Vysočina činil 42,3 let, od roku 2000 se zvýšil o 4,2 roku. Nejnižší průměrný věk na Vysočině dlouhodobě zaznamenáváme u obyvatel okresů Žďár nad Sázavou a Jihlava. Posledně jmenovaný okres se vyznačuje i nejnižším indexem stáří. Na 100 dětí připadalo v roce 2016 v okrese Jihlava 116 osob starších 65 let. Naproti tomu v nejstarším okrese kraje Pelhřimově připadalo na 100 dětí již 145 seniorů, vlivem této nepříznivé věkové skladby je na Pelhřimovsku dlouhodobě vykazováno záporné saldo přirozené měny obyvatel. Průměrný věk na Pelhřimovsku činil 43,3 roku.

**Graf 1.5 Věková struktura a index stáří v Kraji Vysočina**



**Prodlužuje se střední délka života neboli naděje dožití při narození.**

Dalším demografickým ukazatelem je naděje dožití neboli střední délka života. V Kraji Vysočina pro muže narozené v roce 2016 představuje 77,18 let (před deseti lety byla o téměř o tři roky nižší) a pro ženy narozené v roce 2016 je to 82,44 let (před deseti lety byla nižší více než o rok). Z mezikrajského srovnání vychází Vysočina dlouhodobě jako jeden z regionů s nejvyšší střední délkou života.

**Počet sňatků vzrostl, muži i ženy vstupují do manželství ve vyšším věku.**

U vývoje sňatečnosti se v posledních letech projevuje rostoucí tendence, počet sňatků uzavřených v roce 2016 byl o něco vyšší než v předchozím roce (o 112), za maximem z roku 2007 však stále ještě zaostal o 5,2 %. Sňatečnost přibližně kopíruje celkový počet sňatků, v roce 2007 připadlo na tisíc obyvatel středního stavu 5,0 sňatků, v roce 2016 pak 4,8 sňatků.

V roce 2016 činil průměrný věk mužů při uzavření prvního sňatku 31,2 roku, celkově se projevuje jeho postupné zvyšování (v roce 2006 vstupovali muži do prvního manželství v 29 letech). Další manželství muži uzavírali v roce 2016 průměrně v 46,5 letech (v roce 2006 to bylo 42,5 roku). Obdobný trend je možno pozorovat i u žen. V roce 2016 byl průměrný věk nevěsty při vstupu do prvního manželství 28,5 let (v roce 2006 to bylo o 1,6 roku méně), do dalších manželství vstupovaly nevěsty v průměru téměř čtyřiačtyřicetileté (v roce 2006 činil jejich průměrný věk 38,4 roku).

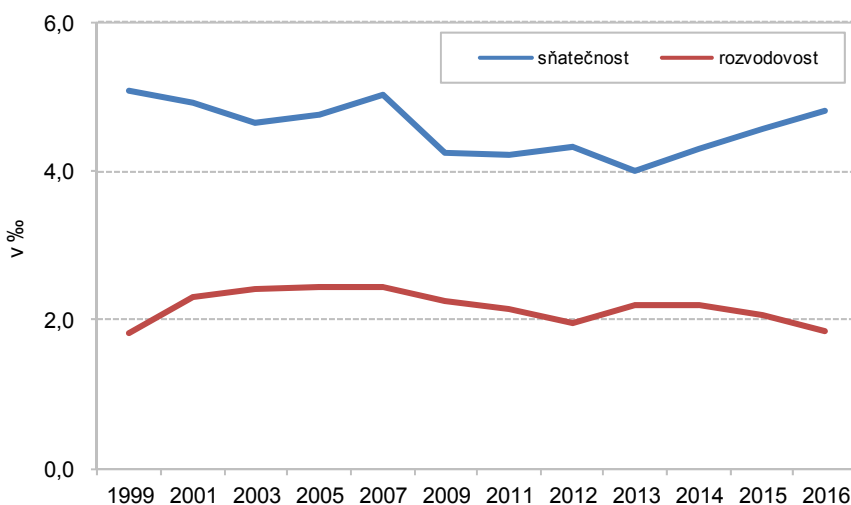
V roce 2016 na Vysočině vstoupilo do manželství 70 cizinců, mezi nimi bylo nejvíce občanů Slovenska (17). V témže roce se v kraji provdalo 62 žen s cizím státním občanstvím, opět šlo nejčastěji o ženy ze Slovenska (28), na druhém místě byly ženy s ukrajinským občanstvím (10).

**Téměř polovina rozvodů připadá na manželství trvajících 15 a více let.**

Mírně poklesl počet rozvodů, v roce 2016 bylo v kraji rozvedeno 945 manželství, což bylo o 104 méně než v předchozím roce. Struktura rozvodů podle pořadí zůstává dlouhodobě stabilní, jednoznačně převládají rozvody první, ale najde se dost mužů i žen, kteří se postupně propracují k většímu počtu rozvodů. V roce 2016 na Vysočině připadalo na rozvody druhého či vyššího pořadí u mužů 14,6 %, u žen 13,4 %.

Rozvodovost (počet rozvodů na tisíc obyvatel středního stavu) se v kraji dlouhodobě pohybuje mezi 1,9 a 2,6, v roce 2016 dosáhla hodnoty 1,9. Rozdělení rozvodů podle věku se rovněž příliš nemění, nejčastěji se rozvádějí muži i ženy ve věku 40 až 49 let. Tomu odpovídá i fakt, že v posledních letech připadá téměř polovina rozvodů na manželství trvajících 15 a více let. Zastoupení rozvedených manželství s nezletilými dětmi je stále vysoké, v roce 2016 představovaly na Vysočině více než 63 % rozvodů (598 manželství). Jako důvod převážné většiny rozvatů manželství je u mužů i žen uváděna rozdílnost povah, názorů a zájmů.

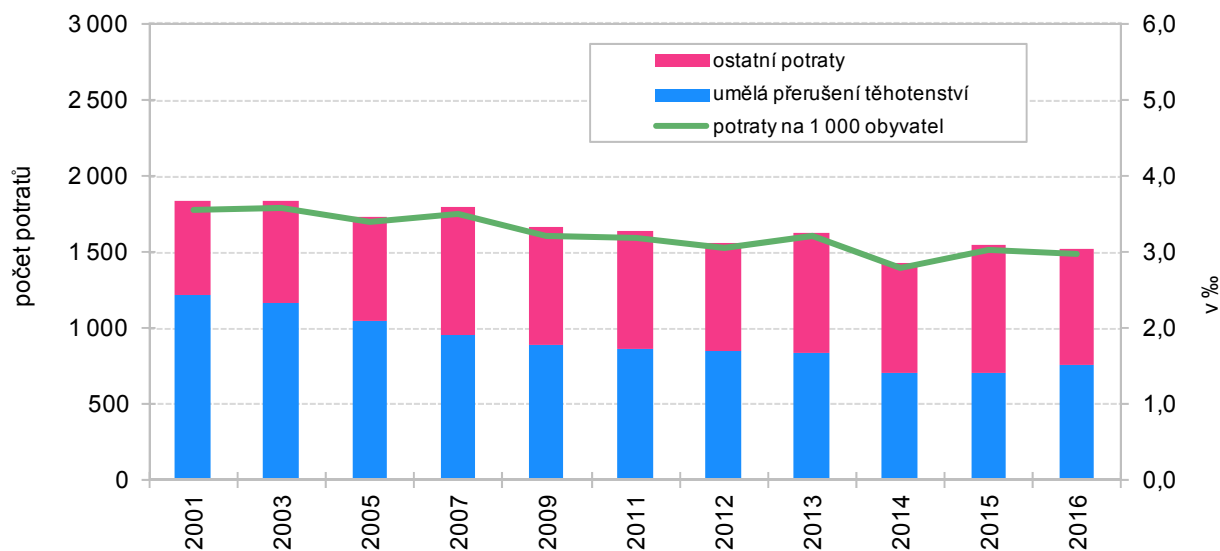
**Graf 1.6 Sňatečnost a rozvodovost v Kraji Vysočina**



### Klesá počet potratů.

V kraji bylo v roce 2016 zaznamenáno 1 507 potratů, což v meziročním srovnání znamená snížení o 36 případů. Na umělé přerušování těhotenství připadla zhruba polovina celkového počtu potratů (49,8 %), dlouhodobě se projevuje absolutní i relativní pokles těchto zákroků. Hrubá míra potratovosti (počet potratů na tisíc obyvatel) činila v roce 2016 na Vysočině 3,0 ‰, což byla po Pardubickém a Jihomoravském kraji druhá nejnižší hodnota z krajů České republiky.

Graf 1.7 Počet potratů a potratovost v Kraji Vysočina



## 2. Sociální vývoj

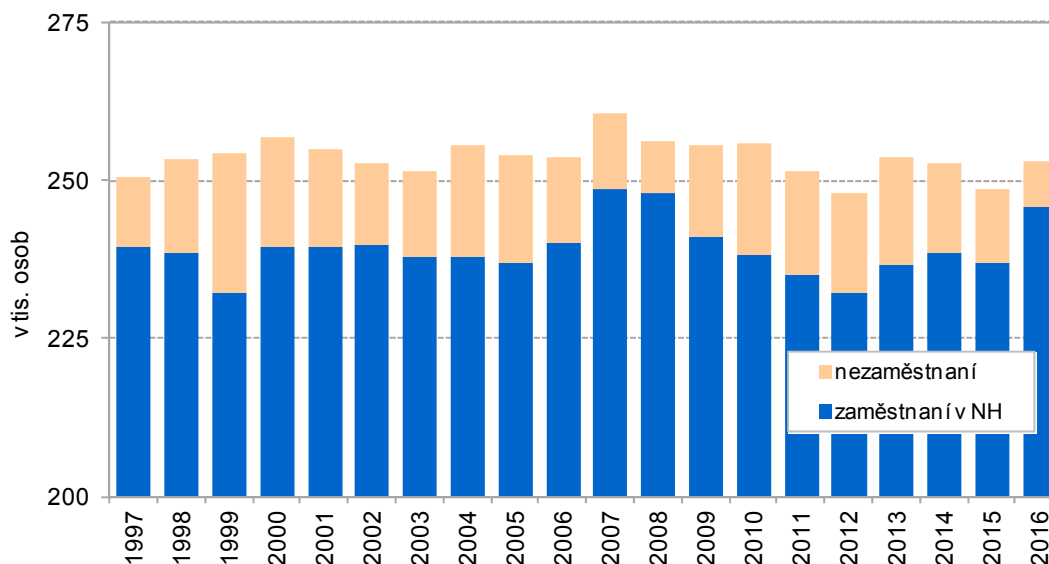
### ***V posledních letech přibývá zaměstnaných osob.***

Podle výsledků Výběrového šetření pracovní sil (VŠPS) žilo v roce 2016 v Kraji Vysočina 432,6 tisíc obyvatel starších 15 let. Pracovní sílu tvořilo 250,8 tisíc osob, tj. 58,0 % z celkového počtu obyvatel ve věku 15 a více let. Z tohoto počtu bylo 242,9 tisíc osob zaměstnaných (56,2 % obyvatelstva ve věku 15 a více let) a 8,0 tisíc osob bylo nezaměstnaných (1,8 % patnáctiletých a starších obyvatel). Zbývajících 181,7 tisíc obyvatel patřilo mezi osoby ekonomicky neaktivní, především starobní a invalidní důchodce a studenty. Dle výsledků VŠPS v letech 2006 a 2007 se počet zaměstnaných osob v kraji zvyšoval, od roku 2008 postupně klesal, od roku 2013 dochází opět k jejich nárůstu. Počet nezaměstnaných se snižoval až do roku 2008, poté však došlo k nárůstu, v posledních letech jejich počet opět klesal.

### ***Zvýšení míry ekonomické aktivity.***

Celková míra ekonomické aktivity, tj. podíl počtu zaměstnaných a nezaměstnaných na celkovém počtu obyvatel Kraje Vysočina ve věku 15 a více let, dosáhla v roce 2016 hodnoty 58,0 %. U mužů činila v tomto roce 66,1 %, u žen 50,1 %. Ve srovnání s rokem 2014 se celková míra ekonomické aktivity zvýšila o 0,6 procentního bodu, u mužů byla vyšší o 1,2 bodu, u žen se nezměnila.

**Graf 2.1 Pracovní síla v Kraji Vysočina v letech 1994 až 2016**



### ***Míra nezaměstnanosti klesá se vzrůstajícím stupněm vzdělání.***

Obecná míra nezaměstnanosti činila v roce 2016 v Kraji Vysočina 3,2 %, což oproti předchozímu roku představuje pokles o 1,5 procentního bodu.

Největší skupinu nezaměstnaných tvořily podle výsledků VŠPS osoby se středním vzděláním bez maturity (3,2 tisíc osob) a naopak nejmenší skupinu osoby s vysokoškolským vzděláním (0,9 tisíc). Obecně můžeme konstatovat, že specifická míra nezaměstnanosti podle vzdělání (podíl vybrané skupiny nezaměstnaných z vybrané skupiny pracovní síly) klesá se vzrůstajícím stupněm vzdělání. Na Vysočině v roce 2016 dosáhla specifická míra nezaměstnanosti osob se základním vzděláním 11,3 %, u osob se středním vzděláním bez maturity činila 3,0 %, u osob se středním vzděláním s maturitou 2,9 % a u vysokoškolsky vzdělaných osob 2,1 %.

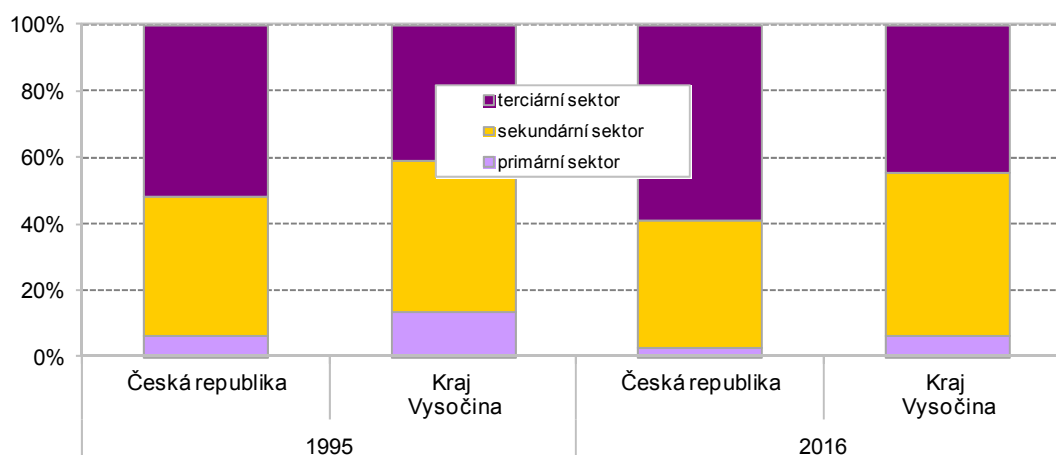
Výrazně se liší rovněž specifická míra nezaměstnanosti podle věku. Obecná míra nezaměstnanosti, jak již bylo uvedeno výše, činila v kraji 3,2 %. Ovšem specifická míra nezaměstnanosti ve věkové skupině 15 až 29 let byla 6,4 %, naproti ve věkové kategorii 30 až 44 let to bylo pouze 2,9 % a ve věkové skupině 45 a více let jen 2,5 %.



**Vysoký podíl zaměstnaných v primárním a sekundárním sektoru, nízký v sektoru terciárním.**

Primární sektor (zemědělství, lesnictví, rybářství) má v Kraji Vysočina výjimečné postavení, dlouhodobě v něm v mezikrajském srovnání vykazuje nejvyšší podíl zaměstnaných. V roce 2016 pracovalo v primárním sektoru na Vysočině 16,3 tisíc osob, což představovalo 6,5 % celkového počtu zaměstnaných. V sekundárním sektoru můžeme od roku 2006 pozorovat v Kraji Vysočina kolísavý trend v podílu zaměstnaných osob, nejvyšší byl v roce 2007 (48,7 %). V roce 2016 tento podíl činil 47,1 %, v absolutním vyjádření to představovalo 118,8 tisíce osob. Dlouhodobě se sice význam terciárního sektoru postupně zvyšuje a roste jeho podíl na celkovém počtu zaměstnaných, v roce 2016 však zaměstnanost v tomto sektoru na Vysočině poklesla (pracovalo v něm 109,5 tisíce osob, což bylo 43,4 % zaměstnaných). Podíl terciárního sektoru na zaměstnanosti tak zůstává hluboko pod průměrem České republiky, který byl v roce 2016 o 15,6 procentního bodu vyšší.

**Graf 2.2 Zaměstnaní podle sektorů**



**Na celkové zaměstnanosti se nejvíce podílejí zaměstnavatelé a zaměstnanci.**

Z hlediska postavení v zaměstnání si výrazně převažující a sílící podíl na celkové zaměstnanosti udržuje kategorie zaměstnavatelů (85,2 % v roce 2016). Zaměstnavatelů bylo 1,9 %, pracujících na vlastní účet 12,3 % a pomáhajících rodinných příslušníků 0,6 % z celkového počtu zaměstnaných.

**Pouze dva okresy v České republice zaznamenaly podíl nezaměstnaných nad 10 %.**

Podle údajů z Ministerstva práce a sociálních věcí bylo v České republice na úřadech práce ke konci roku 2016 registrováno 381 373 osob bez práce, což představuje podíl nezaměstnaných 5,17 %. Oproti roku 2015 se celkový počet nezaměstnaných snížil o 15,8 % a podíl nezaměstnaných poklesl o 1,05 procentního bodu. Snížení počtu nezaměstnaných bylo zaznamenáno ve všech krajích. Dlouhodobě nejnižší nezaměstnanost je v Praze, kde ke konci roku 2016 činila 3,35 %, naopak nejvyšší v Ústeckém kraji (7,79 %). Ze 77 okresů České republiky byly pouze dva postiženy více než desetiprocentním podílem nezaměstnaných. Šlo o okresy Most (10,08 %) a Karviná (10,33 %). V dalších šesti okresech překročil podíl nezaměstnaných hranici osmi procent.

**Podíl nezaměstnaných v Kraji Vysočina v posledních letech klesá.**

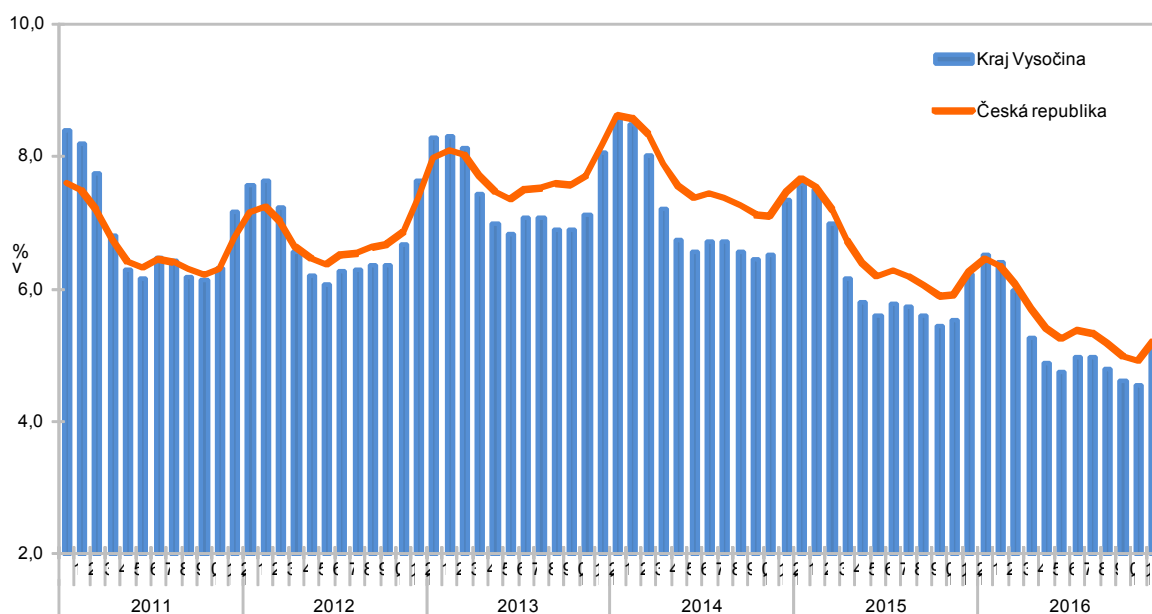
Vývoj nezaměstnanosti do značné míry závisí na hospodářském vývoji, zpomalování ekonomického růstu s sebou přináší zvyšování podílu nezaměstnaných, naopak v období ekonomického oživení nezaměstnanost klesá. V Kraji Vysočina se tak v období ekonomické konjunktury od roku 2004 nezaměstnanost snižovala až do roku 2008, kdy opět v souvislosti s ekonomickým vývojem došlo ke zlomu a zvyšování podílu nezaměstnaných až na 8,10 % ke konci roku 2010. V prosinci 2013 dosáhla tato hodnota na Vysočině 8,05 %. Od roku 2014 podíl nezaměstnaných na Vysočině klesá. Na počátku roku 2016 přesahoval ještě hranici šesti procent, během dalších měsíců se ale snižoval až na listopadových 4,54 %. Teprve v prosinci došlo k obvyklému sezónnímu nárůstu na 5,17 %.

### **Klesá počet uchazečů o zaměstnání.**

V Kraji Vysočina úřady práce evidovaly ke konci roku 2016 celkem 17 672 uchazečů o zaměstnání. Ve srovnání s 31. prosincem 2015 byl jejich počet nižší o 3 596 osob, tj. o 16,9 %. Z tohoto počtu bylo 17 290 dosažitelných uchazečů o zaměstnání, tedy evidovaných nezaměstnaných, kteří nemají žádnou objektivní překážku pro přijetí do zaměstnání a mohou bezprostředně po nabídce vhodného pracovního místa nastoupit do pracovního poměru. Oproti stejnému datu předchozího roku to představuje snížení o 17,8 %. Nezaměstnaných se zdravotním postižením vedly úřady práce v evidenci 3 164, což představovalo 17,9 % všech nezaměstnaných.

Příspěvek v nezaměstnanosti poskytovaly úřady práce v Kraji Vysočina ke konci roku 2016 celkem 6 405 nezaměstnaným (36,2 % všech osob vedených v evidenci). Ve srovnání s předchozím rokem je to o 4,7 procentního bodu více.

**Graf 2.3 Podíl nezaměstnaných v Kraji Vysočina a ČR podle měsíců**



### **Nejnižší nezaměstnanost je dlouhodobě vykazována v okrese Pelhřimov.**

Podíl nezaměstnaných klesl o něco výrazněji u mužů než u žen, současně se jejich podíl na celkovém počtu nezaměstnaných osob snížil z 50,4 % v roce 2015 na 50,2 % ke konci roku 2016. Odpovídajícím způsobem se tak zvýšil podíl žen na nezaměstnanosti (49,8 %). Podíl nezaměstnaných vyšší než deset procent byl v Kraji Vysočina v minulosti zaznamenán pouze v okrese Třebíč (ke konci roku 2010 a 2013). Třebíčsko se dlouhodobě na celorepublikové úrovni řadí mezi okresy s nejvyšší nezaměstnaností (podíl nezaměstnaných 6,77 % představoval ke konci roku 2014 čtrnáctou nejvyšší hodnotu). Naopak nejnižší nezaměstnanost je na Vysočině dlouhodobě evidována na Pelhřimovsku, kde koncem roku 2016 činila 3,28 % (9. místo mezi 77 okresy České republiky).

### **Okres Třebíč se řadu let potýká s dlouhodobou nezaměstnaností.**

Trvalým problémem je dlouhodobá nezaměstnanost. Na konci roku 2016 bylo na Vysočině bez práce déle než jeden rok 6 049 osob, oproti roku předchozímu se sice jejich počet snížil o 26,4 %, na celkovém počtu nezaměstnaných se dlouhodobě nezaměstnaní koncem roku 2016 podíleli 34,2 % (o 4,4 procentního bodu méně než v roce 2015). Dlouhodobá nezaměstnanost je v rámci okresů Vysočiny výrazným problémem zvláště na Třebíčsku, které bylo postiženo postupnou likvidací významných zaměstnavatelů.

### **Poklesl počet uchazečů na jedno volné pracovní místo.**

Úřady práce v Kraji Vysočina evidovaly k 31. prosinci 2016 celkem 5 418 volných pracovních míst, z toho 433 míst pro osoby se zdravotním postižením. Na jedno volné pracovní místo připadalo v průměru 3,3 uchazečů (v předchozím roce 5,9). Nejvíce uchazečů na jedno volné pracovní místo připadalo v okrese Žďár nad Sázavou (6,6), nejméně v pelhřimovském okrese (1,4).



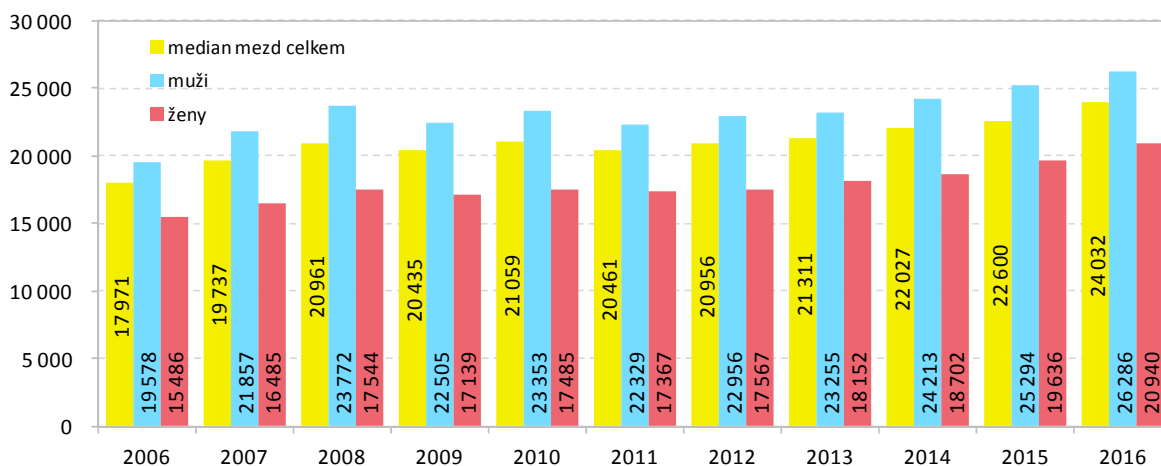
### **Rozdíl v průměrné mzdě mužů a žen.**

V Kraji Vysočina v roce 2016 dosáhla průměrná mzda podle výsledků výběrového šetření mezd (toto výběrové šetření se odlišuje od ostatních mzdových zjišťování, neboť jsou přímo sledovány mzdy jednotlivých zaměstnanců a nikoli celkové objemy mzdových prostředků na úrovni podniků či organizací) částky 26 754 Kč (29 905 Kč u mužů a 22 879 Kč u žen) a ve srovnání s ostatními kraji byla šestá nejvyšší.

### **Ženy na Vysočině vykazují čtvrtý nejnižší medián mezd.**

Pro porovnání mezd lze použít i jiné ukazatele, například medián. Ten představuje hodnotu mzdy, která je přesně uprostřed zaměstnanců seřazených od nejnižší mzdy po nejvyšší, vypovídá tak mnohem lépe o skutečné mzdové úrovni. Medián mezd v roce 2016 dosáhl v Kraji Vysočina hodnoty 24 032 Kč, u mužů 26 286 Kč a u žen 20 940 Kč. V mezikrajském srovnání byl sedmý nejvyšší, ve srovnání s Hlavním městem Prahou byl o 6 177 Kč nižší. U žen byl medián mezd mezi kraji České republiky čtvrtý nejnižší.

**Graf 2.4 Vývoj mediánu mezd v Kraji Vysočina (Kč)**



### **Meziroční nárůst příjemců důchodů.**

V Kraji Vysočina ke konci roku 2016 pobíralo některý z důchodů 147 074 osob, jejich počet se ve srovnání s rokem 2015 vzrostl o 958 příjemců. Za posledních 10 let se jejich počet zvýšil o více než deset tisíc osob. Z celkového počtu bylo 61,1 % příjemců důchodů starobních, příjemci důchodů vdovských a vdoveckých (včetně kombinovaných) tvořili více než pětinu (22,9 %). Příjemců důchodů invalidních – třetího, druhého a prvního stupně bylo 15,4 %. Bez ohledu na druh důchodu mezi příjemci na Vysočině převládaly s 58,6 % ženy (86 164 osob), mužů pobírajících některý z důchodů bylo 60 910.

### **Prohlubuje se rozdíl ve výši vypláčeného starobního důchodu ve prospěch mužů.**

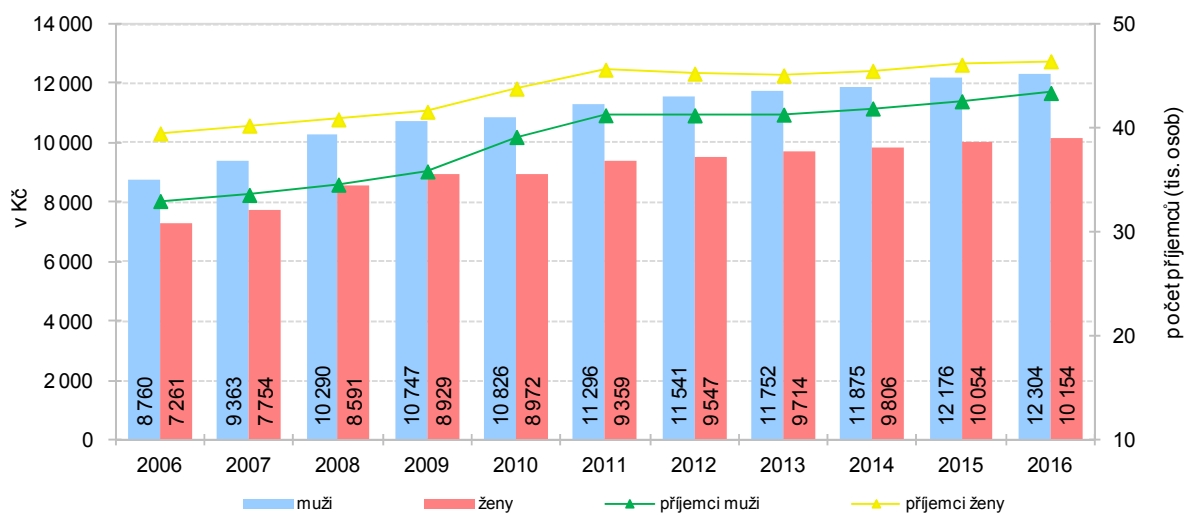
Starobní důchodci na Vysočině v prosinci roku 2016 pobírali v průměru 11 193 Kč, nárůst oproti roku 2015 představoval 120 Kč, po Karlovarském a Olomouckém kraji se jedná o třetí nejnižší starobní důchod mezi čtrnácti kraji. V rámci Kraje Vysočina byly nejvyšší starobní důchody vypláceny v okrese Žďár nad Sázavou (11 441 Kč), naopak nejnižší v třebíčském okrese (10 874 Kč).

Žen je mezi starobními důchodci na Vysočině sice vyšší podíl, jejich důchod je však podstatně nižší. Průměrná měsíční výše starobního důchodu činila u mužů 12 304 Kč, ženám byl průměrný starobní důchod vyplácen v částce 10 154 Kč. Rozdíl částek se postupně zvyšuje, jestliže u starobního důchodu byl v roce 2003 rozdíl 1 230 Kč ve prospěch mužů, v roce 2016 to již bylo 2 100 Kč.

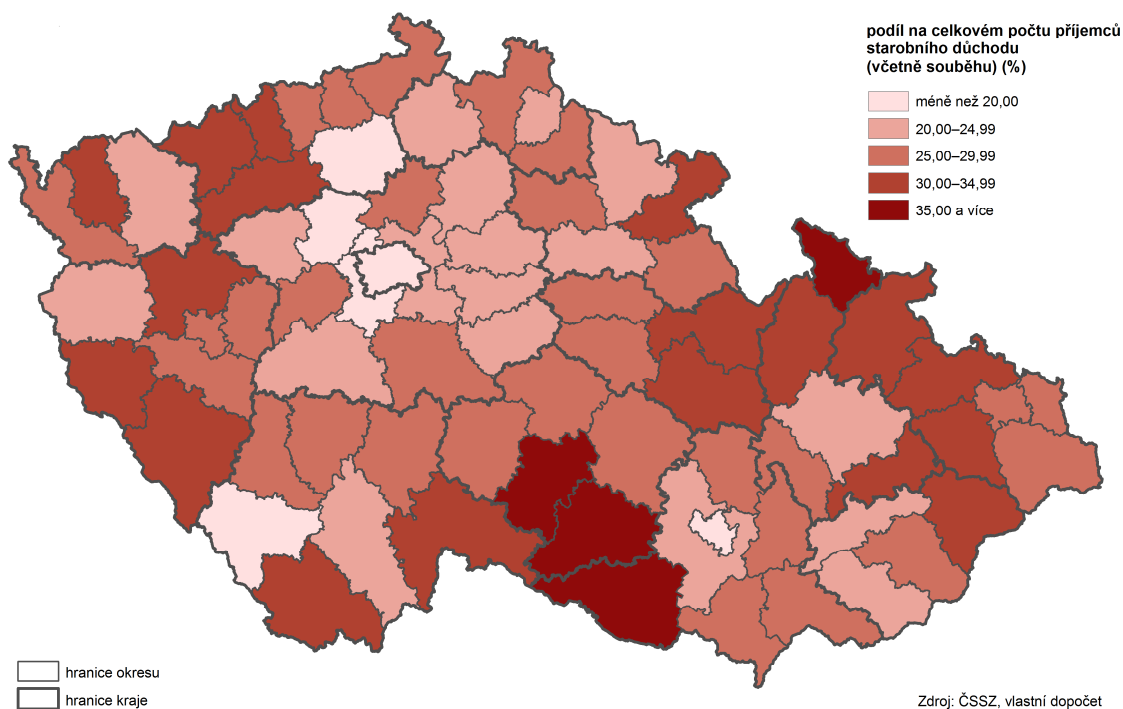
V roce 2016 byl průměrný starobní důchod na úrovni 46,0 % průměrné hrubé mzdy v Kraji Vysočina resp. na úrovni 51,2 % mediánu mzdy.

Charakteristickým rysem Vysočiny je mimořádně vysoký podíl předčasných důchodů, které v roce 2016 představovaly 31,8 % starobních důchodů v kraji. Byl to nejvyšší podíl ze všech regionů České republiky.

**Graf 2.5 Výše starobních důchodů a počet příjemců starobních důchodů v Kraji Vysočina**



**Příjemci předčasného starobního důchodu v okresech v prosinci 2016**



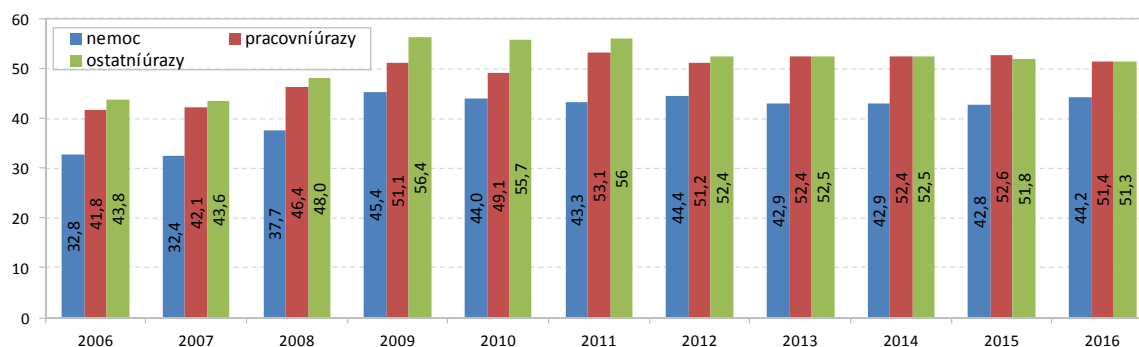
**Změna ve sledování pracovní neschopnosti.**

Počínaje rokem 2012 jsou údaje o pracovní neschopnosti získávány zpracováním dat z administrativního zdroje Informačního systému České správy sociálního zabezpečení (IS ČSSZ). Statistika zachycuje veškerá onemocnění a úrazy, které zapříčinily alespoň jednodenní pracovní neschopnost u nemocensky pojištěných osob.





**Graf 2.6 Průměrná doba trvání 1 případu pracovní neschopnosti v Kraji Vysočina**



**Jeden případ pracovní neschopnosti trvá průměrně 45 dnů.**

V Kraji Vysočina bylo v roce 2016 evidováno 175,6 tisíc nemocensky pojištěných osob, průměrný denní počet práce neschopných osob představoval bezmála sedm tisíc osob a průměrné procento pracovní neschopnosti dosáhlo v kraji hodnoty 4,734 (4. nejvyšší v mezikrajském srovnání). V průběhu roku 2016 bylo na Vysočině nově hlášeno více než 67 tisíc případů pracovní neschopnosti. V tomto počtu bylo zahrnuto 57 667 případů pracovní neschopnosti pro nemoc, 2 786 případů neschopnosti pro pracovní úraz a 6 835 případů ostatních úrazů.

Jeden případ pracovní neschopnosti trval v průměru 45,2 kalendářních dnů. Zatímco pracovní neschopnost z důvodu nemoci trvala v průměru 44,2 kalendářních dnů, pracovní neschopnost způsobená pracovním úrazem trvala 51,4 kalendářních dnů a z důvodu ostatních úrazů 51,3 kalendářních dnů.

**Narůstá počet žáků základních škol.**

Počty dětí ve školách s časovým odstupem kopírují demografický vývoj a v současné době je velká poptávka po místech v mateřských školách, naopak relativně slabší ročníky nyní studují na středních školách.

Počet dětí navštěvujících mateřskou školu se v Kraji Vysočina v posledních letech neustále zvyšoval, ale ve školním roce 2014/2015 došlo k jejich nepatrnému poklesu na 17 966, v roce 2015/2016 to bylo 17 982 dětí. Ve školním roce 2015/2016 působilo v Kraji Vysočina stejně jako v předchozích letech 263 základních škol, které navštěvovalo 43 109 žáků, což bylo o 681 žáků více než v předchozím školním roce. Na středních školách se ve školním roce 2015/2016 vzdělávalo celkem 19 900 studentů v denním studiu, tedy o 443 méně než v předchozím školním roce. Z tohoto počtu bylo 6 130 studentů gymnázií, největší podíl – více než dvě třetiny – však připadal na studenty středních odborných škol (bez nástavbového studia).

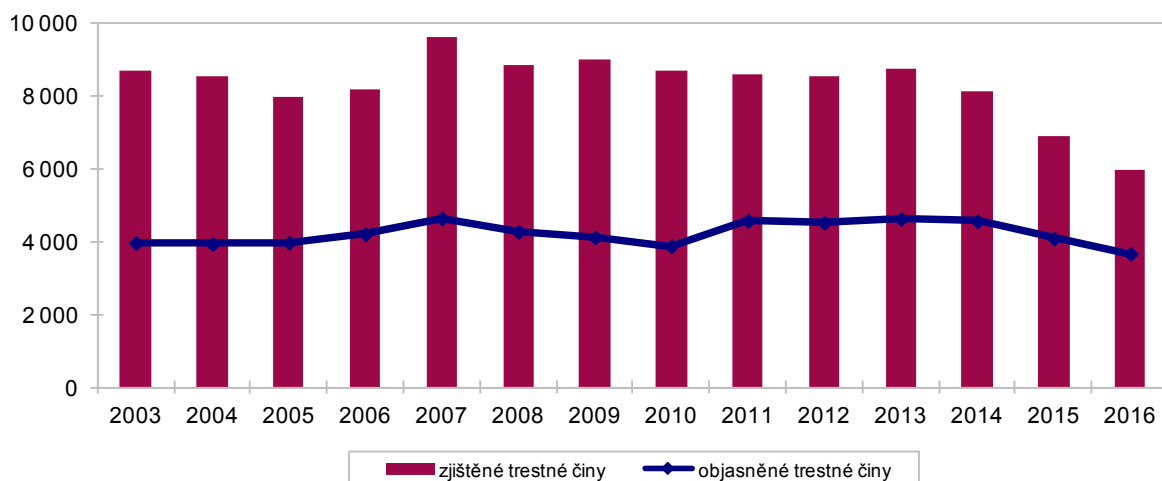
**Většina studentů VŠ nadále studuje mimo území kraje.**

Ve školním roce 2015/2016 nabízelo v Kraji Vysočina vyšší odborné vzdělání 13 vyšších odborných škol. Na těchto školách se v tomto školním roce vzdělávalo v denním studiu necelých osm stovek studentů. V kraji působí pouze dvě vysoké školy, takže stále většina studentů vysokých škol z Vysočiny studuje mimo území kraje. Ve školním roce 2015/2016 navštěvovalo bakalářské programy na obou vysokých školách v kraji 2 326 studentů.

**Nízká kriminalita.**

Kriminalita měřená počtem zjištěných trestných činů byla na Vysočině do roku 2008 nejnižší v rámci České republiky. Počínaje rokem 2009 se Vysočina řadila za Karlovarský kraj jako region s druhým nejmenším počtem zjištěných trestných činů, v roce 2016 představovalo 5 986 na Vysočině zjištěných trestných činů třetí nejnižší počet (za Karlovarským a Pardubickým krajem). V rámci kraje vykazuje nejvíce zjištěných trestných činů okres Jihlava nejméně pak okres Pelhřimov.

**Graf 2.7 Kriminalita v Kraji Vysočina**



***Nepatrný nárůst nehodovosti.***

V roce 2016 bylo v Kraji Vysočina nahlášeno 4 151 dopravních nehod, což představuje meziroční nárůst o 0,9 %, v absolutním vyjádření o 13 nehod. Usmrceno při nich bylo 43 osob, tedy o 37 více než v roce 2015. Počet osob usmrčených při dopravních nehodách byl v roce 2016 v posledních letech v kraji vůbec nejnižší (30). Škody způsobené při dopravních nehodách dosáhly v roce 2016 na Vysočině 295 mil. Kč, což bylo ve srovnání s předchozím rokem o 6 mil. Kč méně.

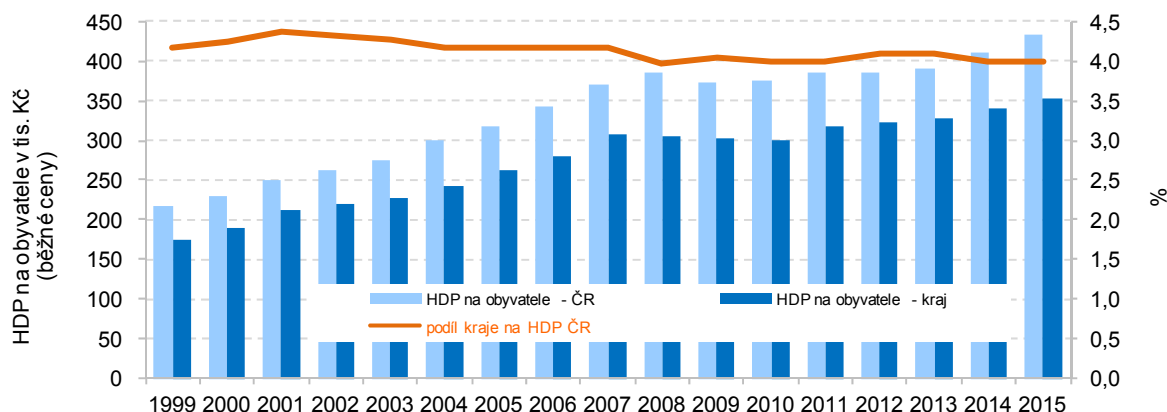


### 3. Ekonomický vývoj

#### **Na Vysočině hodnota HDP na 1 obyvatele na 9. místě mezi kraji.**

Celková výkonnost ekonomiky kraje je měřena pomocí souhrnných ukazatelů (hrubá přidaná hodnota, hrubý domácí produkt, tvorba fixního kapitálu, disponibilní důchod domácností). Hrubý domácí produkt v Kraji Vysočina až do roku 2007 rostl, po následujících letech poklesu zaznamenává od roku 2011 opět růst. V roce 2015 činil jeho meziroční nárůst 3,5 %. Regionální podíl na celostátním hrubém domácím produktu se pohybuje okolo 4 %. Hodnota tohoto ukazatele na 1 obyvatele dosáhla v roce 2015 výše 353,6 tisíc Kč, což představuje 81,8 % průměru ČR. Mezi kraji České republiky zaujímá Kraj Vysočina v tvorbě hrubého domácího produktu na obyvatele 9. místo před Pardubickým, Libereckým, Olomouckým, Ústeckým a Karlovarským krajem.

**Graf 3.1 Hrubý domácí produkt v Kraji Vysočina**



#### **Podíl primárního sektoru na tvorbě hrubé přidané hodnoty je na Vysočině mezi kraji nejvyšší.**

Obdobně jako v ostatních krajích s výjimkou Prahy se na tvorbě hrubé přidané hodnoty podílí v Kraji Vysočina výrazným způsobem zpracovatelský průmysl, více než jednou třetinou. Výjimečné postavení má v kraji primární sektor, jeho podíl na tvorbě hrubé přidané hodnoty se ve srovnání s rokem 2000 sice podstatně snížil, přesto byl v roce 2015 s 5,7 % mezi kraji nejvyšší. V posledních letech opět mírně roste váha terciárního sektoru, jehož podíl na tvorbě hrubé přidané hodnoty v roce 2015 překročil 46 %. Přesto jde v regionálním srovnání po Zlínském kraji o druhý nejnižší podíl.

V kraji se projevuje pokles závislosti výkonnosti hospodářství na množství pracovní síly, což dokládá rychlejší růst hrubého domácího produktu než počtu zaměstnanců. V průběhu let 2006 až 2015 tak došlo ke zvýšení hrubého domácího produktu na 1 zaměstnance (tj. souhrnné produktivity práce) o pětinu. Regionální čistý disponibilní důchod domácností na 1 obyvatele dosáhl v roce 2015 hodnoty 203 275 Kč, což představuje 96,0 % průměru ČR.

#### **Výdaje na výzkum a vývoj rostou.**

Celkové výdaje na výzkum a vývoj na pracovištích sídlících v Kraji Vysočina dosáhly v roce 2015 částky 1 536 mil. Kč, podíl na objemu výdajů v celé České republice činil pouze 1,7 % a po Karlovarském a Ústeckém kraji je mezi regiony nejnižší. Přesto se i na Vysočině podíl výdajů směřovaných do vědy a výzkumu na regionálním HDP postupně zvyšoval až na 0,8 % v roce 2015

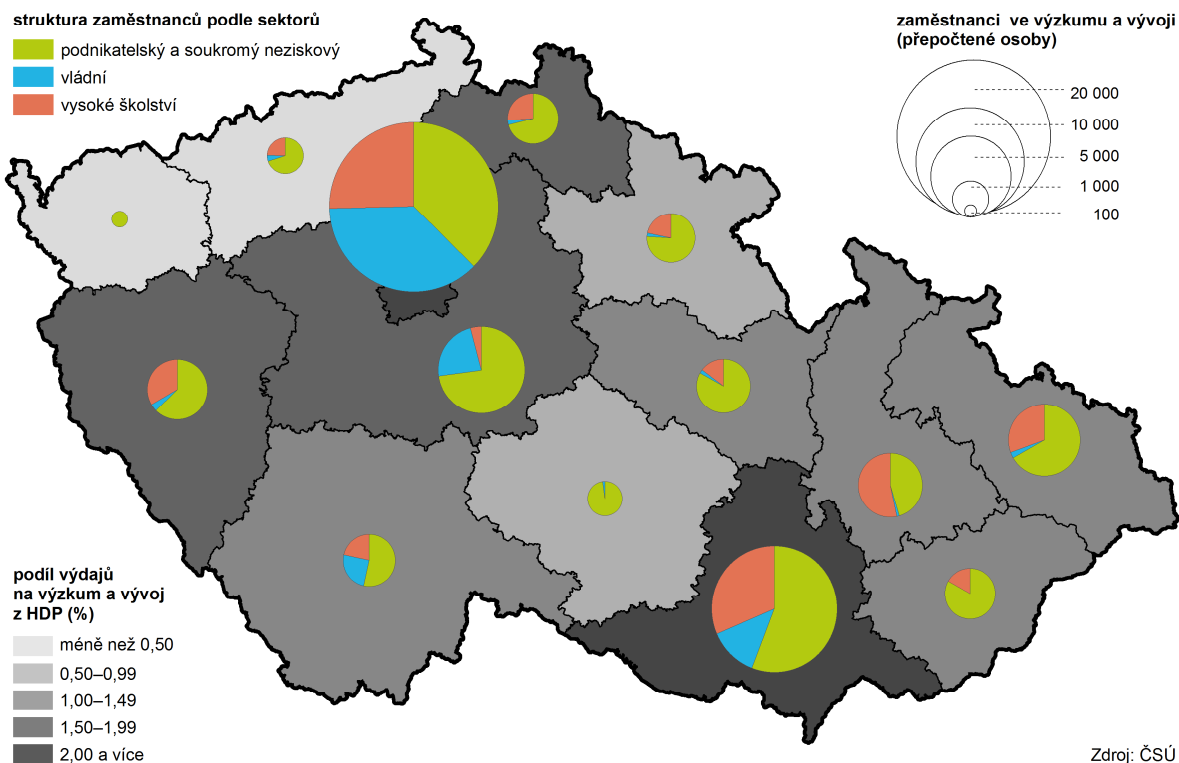
#### **Výzkum v kraji financuje téměř výhradně soukromý sektor.**

Téměř výhradním finančním zdrojem podpory výzkumných a vývojových činností jsou na Vysočině soukromé zdroje. Podnikatelský sektor poskytl částku 1 523 mil. Kč, tj. 99 %. Druhým nejvýznamnějším poskytovatelem finančních prostředků byly veřejné zdroje s necelými 12 mil. Kč.

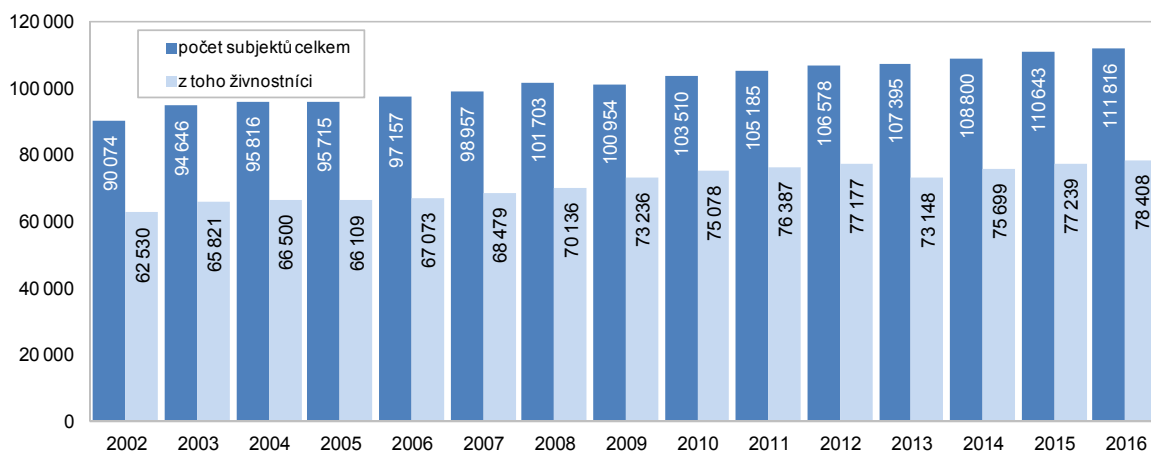
#### **Stále roste podíl domácností s připojením na internet.**

Podle šetření o využívání informačních a komunikačních technologií v domácnostech bylo v roce 2015 na území Kraje Vysočina 71,9 % domácností vybaveno osobním počítačem, to je o 1,9 procentního bodu méně než v celé ČR. Proti roku 2007 se vybavenost v kraji zvýšila o 31,5 bodu. Ještě rychlejší rozvoj byl zaznamenán u vybavení domácností přípojkou k internetu. V roce 2015 bylo k internetu připojeno 71,1 % domácností (v roce 2007 jen 32,0 %), což bylo 2,7 bodu pod průměrem ČR.

## Výzkum a vývoj v krajích v roce 2015



**Graf 3.2 Počet ekonomických subjektů v Kraji Vysočina (stav k 31. 12.)**



**Méně subjektů je registrováno již jenom v Karlovarském kraji.**

V registru ekonomických subjektů (RES) bylo koncem roku 2016 evidováno 111 816 subjektů se sídlem na území Kraje Vysočina. Regionální podíl na celkovém republikovém počtu subjektů zachycených v RES se dlouhodobě pohybuje okolo 4 %. Nejméně jednotek vykazuje Karlovarský kraj (necelých 76 tisíc subjektů) a první místo v mezikrajovém srovnání zaujímá Hl. město Praha s počtem více než 590 tisíc subjektů. V meziročním porovnání došlo na Vysočině k nárůstu o 1 173 ekonomických subjektů, tj. o 1,1 %.

**Stále nízká podnikatelská aktivita.**

Více než 81 % krajského registru tvoří fyzické osoby, z nichž jednoznačně převažují osoby podnikající na základě živnostenského zákona, tj. živnostníci. Počet podnikatelů – živnostníků na Vysočině přesáhl hranici 78 tisíc, meziročně

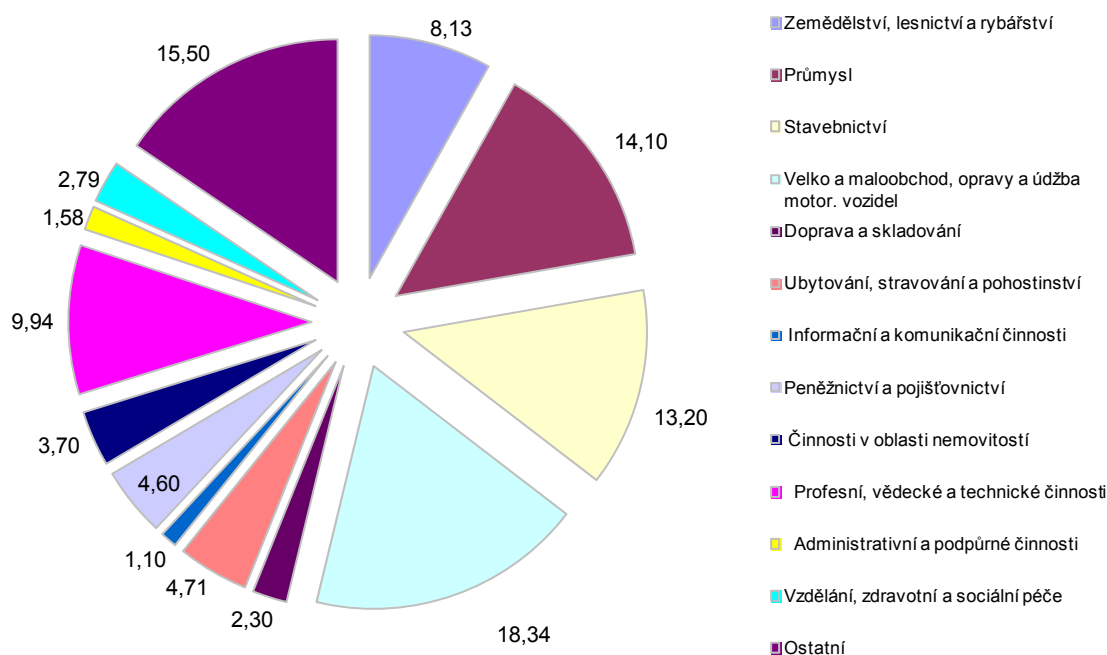


jich přibylo 1 079 (index 101,4). Při relativním vyjádření počtu soukromých podnikatelů na 1 000 obyvatel kraje tento ukazatel těsně přesahuje hranici 150 a Kraj Vysočina je z tohoto pohledu regionem s třetí nejnížší podnikatelskou aktivitou v České republice (po Moravskoslezském a Ústeckém kraji). Nejvíce soukromých podnikatelů v přepočtu na obyvatele pěti okresů kraje Vysočina bylo na Pelhřimovsku (169) a nejméně v okrese Třebíč (146).

Ke konci roku 2016 bylo v RES zapsáno 20 733 právnických osob, proti roku 2015 jich přibylo 588. Více než dvě pětiny právnických osob tvoří obchodní společnosti, nejčastěji společnosti s ručením omezeným (koncem roku 2016 jich na Vysočině bylo 8 347). Počet družstev se v roce 2016 snížil o deset, takže koncem roku jich bylo evidováno 469. Oprávnění k podnikání má také zaregistrováno 769 zahraničních osob, z toho nejvíce v okrese Jihlava (224) a nejméně v okresech Třebíč (112) a Havlíčkův Brod (113).

Největší podíl ve struktuře ekonomických subjektů dle převažující činnosti CZ-NACE tvoří s počtem 20 508 (tj. 18,3 %) subjekty zabývající se obchodem a opravami motorových vozidel. Další významnou oblastí je průmysl (15 768 subjektů, 14,1 %), stavebnictví (14 764 subjektů, 13,2 %) a profesní, vědecké a technické činnosti (11 114 subjektů, 9,9 %). Na zemědělství, lesnictví a rybářství připadá 9 089 subjektů (7,2 %). V mezikrajovém porovnání to je nejvyšší podíl, o 2,8 bodu vyšší než je celorepubliková hodnota.

**Graf 3.3 Struktura subjektů podle převažující činnosti CZ-NACE v Kraji Vysočina k 31. 12. 2016**



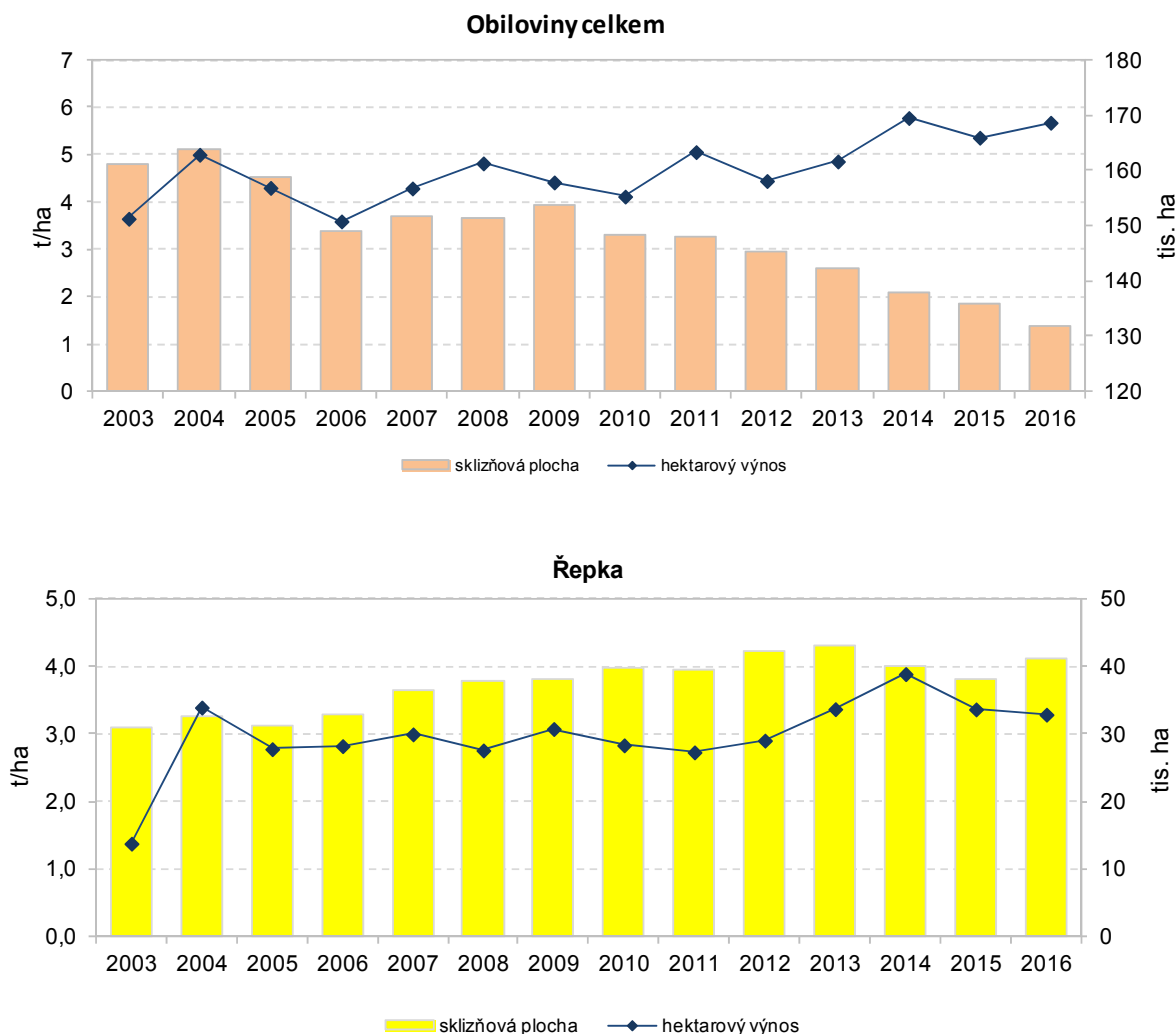
**Zemědělská produkce za rok 2015 zaznamenala výrazný pokles.**

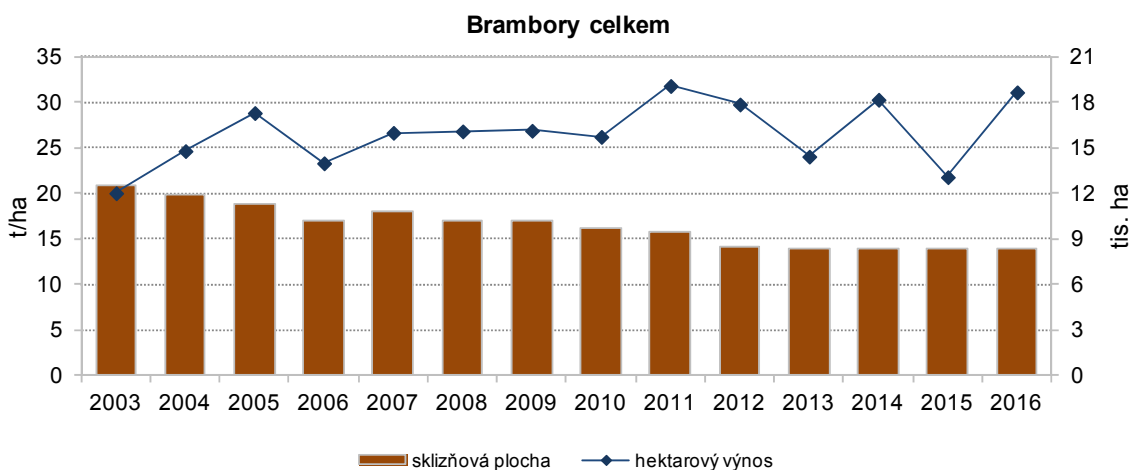
Souhrnný zemědělský účet zobrazuje produkci zemědělského odvětví v hodnotovém vyjádření. Finanční ukazatele souhrnného zemědělského účtu za rok 2016 dosud nejsou k dispozici, na regionální úrovni tak můžeme hodnotit pouze semidefinitivní data za rok 2015. Zemědělská produkce v rámci Kraje Vysočina vykázala v roce 2015 ve stálých cenách roku 2000 hodnotu 12 052 mil. Kč. Proti roku předchozímu je to o 7,0 % méně. U rostlinné produkce došlo k hlubokému poklesu (o 17,7 %), naproti tomu živočišná produkce zaznamenala nárůst o 3,7 %. Z celkové zemědělské produkce připadlo na rostlinnou 43,6 %, na živočišnou 53,7 %, na produkci zemědělských služeb 0,9 % a na nezemědělskou vedlejší činnost 1,8 %.

### Wyšší sklizeň obilovin.

Celková sklizeň obilovin na Vysočině v roce 2016 ve výši 748 tisíc tun byla čtvrtá nejvyšší v rámci České republiky za Středočeským, Jihomoravským a Jihočeským krajem. Podíl kraje na celkové sklizni obilovin v republice činil 8,7 %. Oproti předchozímu roku se sklizeň obilovin v kraji zvýšila o 2,6 %. V celé České republice byl nárůst sklizně výrazně vyšší (5,1 %). O vyšší produkci obilovin na Vysočině v roce 2016 se zasloužil výhradně vyšší hektarový výtros, který oproti předchozímu roku vzrostl o 6 %. Naproti tomu sklizňová plocha obilovin v kraji poklesla o 3,2 %. V roce 2016 sklídili zemědělci v Kraji Vysočina v průměru 5,68 tuny obilovin z jednoho hektaru, což bylo po Karlovarském kraji nejméně z regionů České republiky. Pomineme-li nevelkou výměru obilných polí na území hlavního města, pak se na prvním místě pomyslného žebříčku umístil Jihomoravský kraj s 6,90 t/ha. Sklizňová plocha řepky se na Vysočině po předchozím dvouletém poklesu meziročně výrazně zvýšila, a to o 8,8 %, sklizeň při výtrosu 3,29 tuny z hektaru přesáhla 134 tisíc tun a po Středočeském, Jihomoravském a Jihočeském kraji byla v republice čtvrtá nejvyšší.

Graf 3.4 Sklizňové plochy a sklizeň vybraných zemědělských plodin v Kraji Vysočina

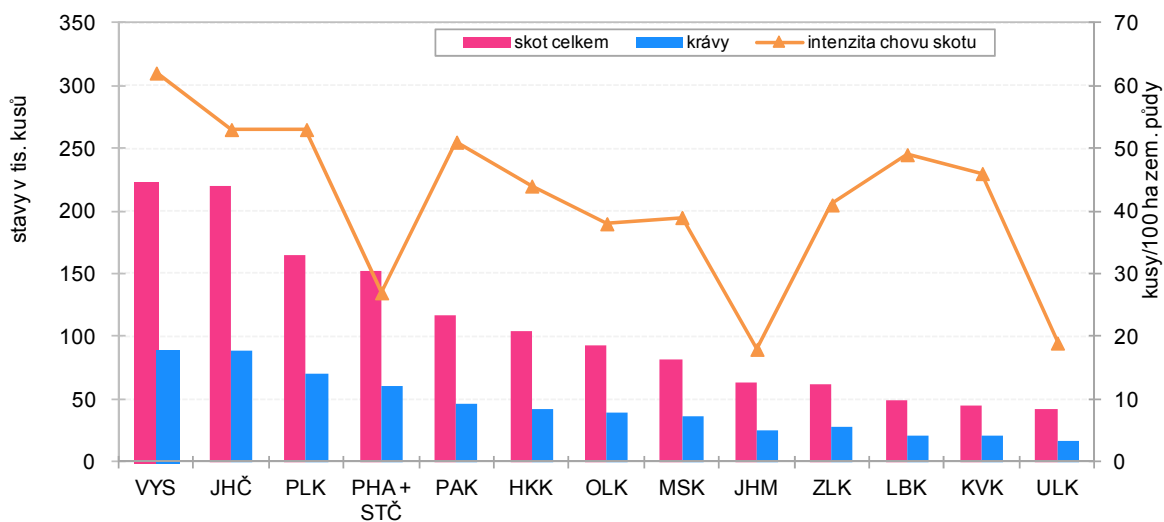




**Z Vysočiny pochází přes třetinu brambor.**

Vysočina má tradičně dominantní postavení v pěstování brambor. Také v roce 2016 se kraj podílel více než jednou třetinou na celkové produkci brambor v ČR. Brambor celkem bylo na Vysočině sklizeno téměř 260 tisíc tun, výměra ploch brambor se v roce 2016 oproti předchozímu roku prakticky nezměnila. Hektarový výnos dosáhl 31,11 tuny a převýšil více než o tunu republikovou úroveň. Z ostatních zemědělských plodin zaujímá Vysočina první místo ve sklizni pícnin na orné půdě (v seně) i ve sklizni kukuřice na zeleno a siláž (v obou případech kolem 17 % produkce ČR), což koresponduje s vysokými stavy skotu a také s vyšším stupněm zornění i v méně příznivých oblastech. Na třetím místě za Jihočeským a Plzeňským krajem je sklizeň píce v seně z trvalých travních porostů (12,5 % produkce ČR).

**Graf 3.5 Stavy skotu podle krajů k 1. 4. 2016**



**Mírně vzrostly stavy skotu, výrazně přibýlo prasat.**

Stavy skotu se v Kraji Vysočina meziročně zvýšily o 3 630 kusů, to je o 1,6 %. K 1. 4. 2016 bylo chováno 222 994 kusů skotu, což je 15,8 % republikového stáda. V rámci celé České republiky se stavy skotu zvýšily o 0,5 % a jejich mírný nárůst byl zaznamenán ve většině krajů, výjimkou byl Plzeňský, Královéhradecký a Olomoucký kraj. Na Vysočině se početní stavy skotu od roku 1999 nepřetržitě snižovaly až do roku 2010, od kterého stavy chovaného skotu zaznamenávají mírně rostoucí tendenci. V kraji představuje podíl krav 39,8 % z celkového stáda skotu. Stavy prasat se v Kraji Vysočina proti minulému soupisu výrazně zvýšily, a to o 72 204 kusů (o 28,5 %). V celé České

republiky byl nárůst počtu prasat podstatně nižší (o 3,2 %). K 1. 4. 2016 bylo v Kraji Vysočina chováno 325 655 kusů prasat, to je 20,2 % z celkového počtu v České republice. Podíl prasnic ve stádu prasat představoval na Vysočině 6,2 %.

Proti soupisu z předchozího roku se stavy drůbeže v Kraji Vysočina snížily téměř o 30 %. V chovech se tak nacházelo 436 184 kusů drůbeže, což je 2,0 % z drůbeže chované v celé České republice. Na celkových stavech drůbeže na Vysočině se pouze necelými 8 % podílely slepice, jejichž počet se meziročně opět snížil (o 7,9 %), takže jich k rozhodnému okamžiku bylo v kraji chováno 32 999. Početní stavy chovů ovcí zůstaly na Vysočině poměrně stabilní. Ovcí v kraji oproti předchozímu roku ubylo 464 kusů (- 2,9 %). K 1. 4. 2016 tak bylo chováno 15 352 ovcí, což představuje 7 procent z celkového počtu v republice.

**Produkce masa na Vysočině zůstává stabilní.**

V Kraji Vysočina bylo v roce 2016 vyrobeno přes 38 tisíc tun masa (bez drůbežního) v jatečné hmotnosti, což je 13,1 % z produkce masa ČR. Převážně se jedná o maso vepřové, jehož podíl činí přes 58 %, necelých 42 % připadá na maso hovězí. V porovnání s rokem 2015 výroba masa v kraji poklesla o 0,2 %, mírný pokles se projevil u vepřového masa, produkce hovězího masa vzrostla. Mléka bylo vyrobeno téměř 559 mil. litrů, což je téměř 19 % z celkové produkce České republiky. V porovnání s předchozím rokem byl zaznamenán nárůst o 5,0 %.

**Výměra lesů stabilní, převažuje v nich smrk.**

Na Vysočině se v roce 2016 rozkládaly lesní pozemky na výměře 207 357 ha. Z celkové rozlohy kraje to představuje 30,5 %, na výměře lesních porostů celé České republiky se Vysočina podílí 7,8 %. V roce 2016 bylo zalesněno 1 278 ha, což je o 19,3 % více než v předchozím roce. Při zalesňování stále více dominují jehličnany (76 % plochy), z nichž přes 80 % tvoří smrk. Mezi listnatými stromy má největší zastoupení buk. Přirozená obnova lesa byla uplatněna na 400 ha lesních pozemků (o 22,8 % více než v předchozím roce). V roce 2016 bylo vytěženo 1 490 520 m<sup>3</sup> dřeva, z toho 16,9 % připadalo na nahodilou hmyzovou těžbu, jejíž podíl na celkovém objemu vytěženého dřeva se meziročně zvýšil o 7,6 procentního bodu. Jehličnany tvořily 97,0 % vytěženého dřeva a v převážné většině se opět jednalo o smrk.

**Tržby i počty zaměstnanců v průmyslových podnicích meziročně vzrostly.**

V roce 2016 mělo v Kraji Vysočina sídlo 139 průmyslových podniků se 100 a více zaměstnanci, což představuje 6,0 % z republikového úhrnu. V průměru zaměstnávaly tyto průmyslové podniky 49 835 pracovníků (fyzické osoby), tj 6,0 % z republikového úhrnu. Na rozdíl od vývoje v České republice, kde zaměstnanost v průmyslu vzrostla jen o 3,1 %, na Vysočině byl zaznamenán nárůst o 3,6 %. Mezi regiony České republiky se tak kraj zařadil na páté místo. Průmyslové podniky na Vysočině zaznamenaly v roce 2016 nárůst tržeb za prodej vlastních výrobků a služeb průmyslové povahy o 4,9 %, což představuje v rámci celé České republiky čtvrtý nejvyšší nárůst, který byl o 4,0 procentního bodu nad republikovým průměrem.

**Mzdy v průmyslových podnicích rostly téměř stejně rychle jako tržby.**

Dynamika růstu průměrné měsíční mzdy v průmyslových podnicích se 100 a více zaměstnanci byla na Vysočině 104,7 %, zatímco v České republice byla o 0,9 procentního bodu nižší. Svou hodnotou 28 148 Kč mzda dosáhla jen na úroveň 93,8 % úrovně ČR. Nejvyšší průměrná mzda byla vykázána v Hlavním městě Praze (36 181 Kč).

**Výrazně poklesl objem stavebních prací, nižší je i počet zaměstnanců.**

Objem základní stavební výroby ve stavebních podnicích s padesáti a více zaměstnanci a se sídlem v Kraji Vysočina dosáhl v roce 2016 částky 5 199 milionů Kč. Ve srovnání s rokem 2015 to představuje propad o 18,5 %, v celé ČR byl zaznamenán pokles o 13,2 %. Na celkovém objemu základní stavební výroby v celé České republice se tak podniky se sídlem na Vysočině v roce 2016 podílely 3,6 %. Pozemní stavitelství se na základní stavební výrobě v kraji Vysočina podílelo 64,6 %, podíl inženýrského stavitelství činil 31,2 %. Ve stavebních podnicích s padesáti a více zaměstnanci se sídlem v kraji Vysočina pracovalo v roce 2016 v průměru 3 978 zaměstnanců, oproti předchozímu roku se jejich počet snížil o 2,2 %. Průměrná měsíční mzda ve sledovaném období vzrostla o 3,7 % a dosáhla tak částky 28 299 Kč. Produktivita práce ze základní stavební výroby se meziročně snížila o 16,6 %.





### **Vzrostl počet vydaných stavebních povolení.**

V průběhu roku 2016 bylo stavebními úřady v Kraji Vysočina vydáno celkem 4 556 stavebních povolení, což bylo o 10,5 % více než v předchozím roce. V rámci kraje připadalo nejvíce vydaných stavebních povolení na okresy Žďár nad Sázavou (21,8 %) a Třebíč (21,6 %), naopak nejméně na Pelhřimovsko (17,5 %). Počet vydaných povolení se meziročně zvýšil ve všech okresech s výjimkou jihlavského (pokles o 0,6 %). Nejvíce, o 40,7 %, vzrostl počet vydaných stavebních povolení v okrese Pelhřimov. Z celkového počtu 530 povolení vydaných na stavby na ochranu životního prostředí připadal nejvyšší podíl na Jihlavsko (33,8 %), naopak nejméně jich připadalo na okres Havlíčkův Brod (7,2 %).

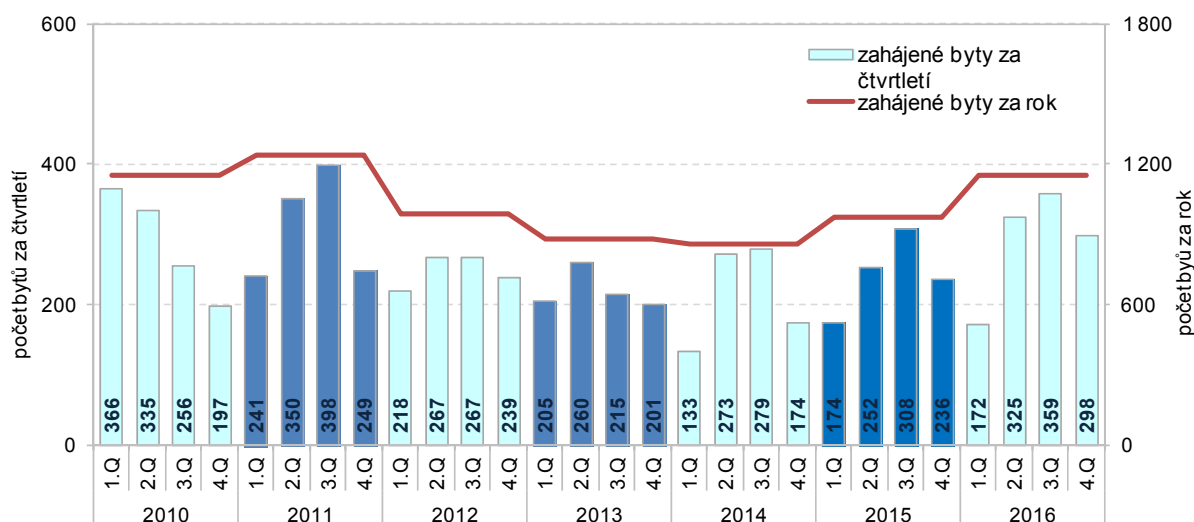
### **Zvýšila se předpokládaná hodnota staveb.**

Celková orientační předpokládaná hodnota staveb, na něž bylo v roce 2016 na Vysočině vydáno stavební ohlášení nebo povolení, činila 12 045 milionů Kč, což bylo o 6,3 % více než v roce předchozím. Tato částka představuje 4,2 % celkové předpokládané hodnoty staveb za celou Českou republiku. Průměrná hodnota na jedno vydané stavební ohlášení a povolení činila v roce 2016 na Vysočině 2 644 tis. Kč, což představovalo 78 % úrovně České republiky, mezi kraji je tato hodnota třetí nejnižší za Středočeským a Jihočeským krajem.

### **Zvýšil se počet zahájených bytů.**

Počet 1 154 bytů, jejichž výstavba byla na Vysočině v roce 2016 zahájena, představoval proti předchozímu roku nárůst o 19,0 %. Množství zahájených bytů se ve srovnání s rokem 2015 zvýšilo ve většině regionů, nejvíce v Jihočeském kraji (více než o polovinu). Naproti tomu k největšímu poklesu – téměř o polovinu - došlo v Hlavním Městě Praze. Kromě Prahy poklesl počet zahájených bytů ještě ve třech dalších krajích. Na celkovém počtu zahájených bytů v celé České republice se Vysočina v roce 2016 podílela 4,2 %. V rámci kraje byla výstavba největšího počtu bytů zahájena na Havlíčkovobrodsku (25,9 % celkového počtu) a Třebíčsku (25,0 %), nejméně na Pelhřimovsku (12,8 %). Ze zahájených bytů připadaly na Vysočině bezmála tři čtvrtiny na byty v rodinných domech.

**Graf 3.6 Zahájené byty v Kraji Vysočina**



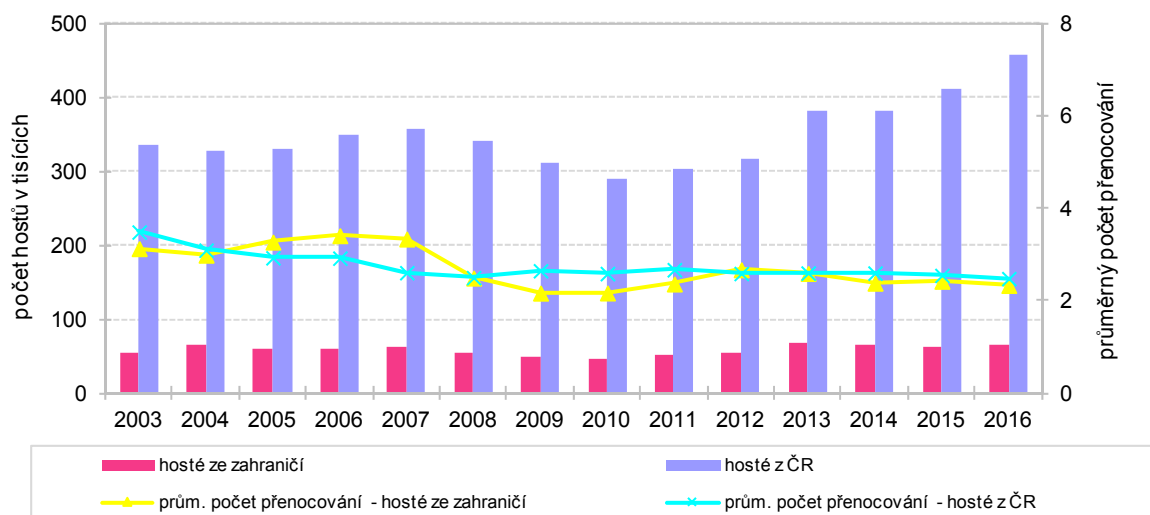
### **Snižuje se počet dokončených bytů.**

Dokončeno bylo v roce 2016 v Kraji Vysočina 968 bytů, což představuje proti předchozímu roku úbytek o 2,9 %. Největší podíl dokončených bytů připadal na okres Žďár nad Sázavou (27,0 %), naproti tomu na havlíčkovobrodský a třebíčský okres shodně pouze 16,5 %. Mezi dokončenými byty ve všech okresech kraje převažovaly byty v rodinných domech, nejnižší byl jejich podíl v okrese Pelhřimov (65,5 %), nejvyšší na Třebíčsku (95,6 %). Výstavba bytových domů je nejvíce rozšířena v okrese Žďár nad Sázavou, kde v nich nově vzniklo 33 bytů.

**Počet turistů na Vysočině vzrostl.**

V roce 2016 měli turisté v Kraji Vysočina k dispozici 443 hromadných ubytovacích zařízení s 24 208 lůžky. Zhruba třetina ubytovacích kapacit připadá na Žďársko. V roce 2016 navštívilo kraj 522 415 hostů, což je 10,3 % více než v roce 2015. Necelých 13 % tvořili zahraniční návštěvníci, jejichž počet se meziročně zvýšil o téměř tři tisíce osob. Množství domácích hostů vzrostlo ještě výrazněji, více než o desetinu. V posledních letech se projevuje mírný pokles délky pobytu.

**Graf 3.7 Hosté v hromadných ubytovacích zařízeních v Kraji Vysočina**



**Němci stále patří k tradičním návštěvníkům Vysočiny.**

Ve struktuře zahraničních hostů jednoznačně převažují návštěvníci z Německa a Slovenska. V roce 2016 jich přijelo více než 16,1 tis., resp. 14,8 tis., což dohromady představuje téměř polovinu zahraničních turistů. K dalším zemím, jejichž občané zavítali ve větším počtu na Vysočinu, patří Nizozemsko, Polsko, Rakousko, Francie, Itálie. Z nich nejvíce času v kraji trávili Nizozemci (6 dnů), naproti tomu Poláci, Rakušané či Francouzi jen dva až tři dny.



## 4. Životní prostředí

### **Plocha zemědělské i orné půdy se neustále snižuje.**

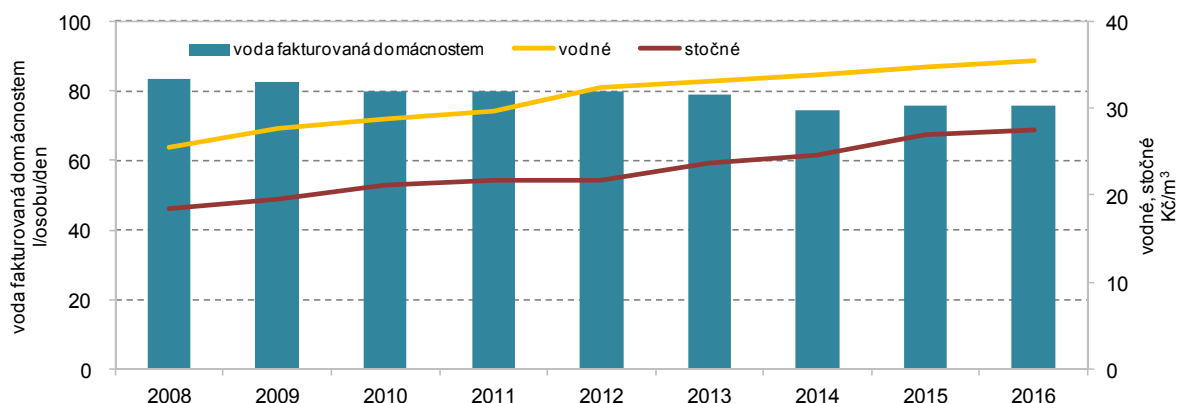
Kraj Vysočina se rozkládá na celkové ploše 679,6 tisíc hektarů, v roce 2016 z ní zemědělská půda zabírala 408,5 tisíc ha, z toho bylo 315,5 tisíc ha orné půdy. Podíl orné půdy z celkové výměry půdy zemědělské vypovídá o stupni intenzity zemědělského hospodaření. V kraji se plocha zemědělské půdy dlouhodobě zmenšuje, zároveň se snižuje i podíl orné půdy. Výměra zemědělské půdy se proti roku 2007 snížila o 3 106 ha, výměra orné půdy poklesla o 3 266 ha. Stupeň zornění (podíl orné půdy ze zemědělské) tím zaznamenal pokles ze 77,43 % v roce 2007 na 77,22 % v roce 2016. Úbytek zemědělské půdy se projevil rozšířením lesních pozemků, vodních ploch, silnic a ostatních komunikací, rovněž pokračuje pozvolné zvyšování podílu zastavěných ploch.

### **Roste spotřeba vody, stoupá sazba za vodné i stočné.**

Z celkového počtu obyvatel Kraje Vysočina bylo v roce 2016 pitnou vodou z vodovodů zásobováno téměř 490 tisíc osob, což představuje 96,2 %. Délka vodovodní sítě dosahovala na Vysočině 5 809 kilometrů a vodovodních přípojek bylo evidováno téměř 136 tisíc.

V roce 2016 bylo pro obyvatele Vysočiny vyrobeno 25,6 mil. m<sup>3</sup> vody určené k realizaci, což meziročně představuje zvýšení o 6,2 %. Pokračuje tak trend z minulého roku, ten potvrzuje i meziroční nárůst specifického množství fakturované vody, který činil na Vysočině 0,8 l/osobu/den (u domácností 0,2 l/osobu/den). Celkový objem fakturované vody zaznamenal proti roku 2015 nárůst ve výši 0,9 %, zatímco v roce 2015 bylo celkem fakturováno 21,2 mil. m<sup>3</sup> vody, v roce 2016 to bylo 21,4 mil. m<sup>3</sup>. Na domácnosti připadá 66,0 % z celkového množství fakturované vody. Sazba ceny pitné vody dále stoupá, na Vysočině vzrostla sazba vodného z 34,72 Kč/m<sup>3</sup> v roce 2015 na 35,36 Kč/m<sup>3</sup> v roce 2016 a stočné stoupl z 25,61 Kč/m<sup>3</sup> na 27,54 Kč/m<sup>3</sup>.

**Graf 4.1 Specifické množství vody fakturované domácnostem, vodné a stočné v Kraji Vysočina**



### **Nepatrný pokles podílu čištěných odpadních vod.**

V roce 2016 bydlelo v Kraji Vysočina v domech napojených na kanalizaci přes 448 tisíc osob, což je 88,8 % z celkového počtu obyvatel a proti předchozímu roku byl zaznamenán pouze nepatrný nárůst, a to o 0,2 procentního bodu. Z celkového počtu obyvatel v domech napojených na kanalizaci bydlela většina v domech napojených na kanalizaci s čističkou odpadních vod, a to 86,7 %. Celková délka kanalizační sítě na Vysočině v roce 2016 činila 3 291 km a počet kanalizačních přípojek přesáhl 112 tisíc.

Proti předchozímu roku se na Vysočině objem vod vypouštěných do kanalizace prakticky nezměnil (nárůst o 0,1 %). V provozu bylo na území kraje 200 ČOV, v tom 1 mechanická a 199 mechanicko-biologických, s celkovou kapacitou 169,1 tis. m<sup>3</sup> za den. Podíl čištěných odpadních vod vypouštěných do kanalizace dosáhl 88,1 % z celkového množství odpadních vod a proti roku 2015 poklesl o 0,4 procentního bodu. Objem kalů vyprodukovaných čistírnami odpadních vod představoval 7 178 tun sušiny, což bylo o 6,8 % méně než v roce 2015. Nejčastějším způsobem zneškodnění kalů byla na Vysočině přímá aplikace a rekultivace a kompostování.

**Emise znečišťujících látek klesají.**

K základním znečišťujícím látkám patří oxid uhelnatý (CO), oxidy dusíku (NO<sub>x</sub>), oxid siřičitý (SO<sub>2</sub>) a tuhé emise v ovzduší. Měří se jejich celková produkce v tunách, případně měrné emise těchto látek – v přepočtu v tunách na km<sup>2</sup> nebo v kilogramech na obyvatele. Množství znečišťujících látek vypouštěných do ovzduší a jejich zdroje eviduje Registr emisí a zdrojů znečišťování ovzduší (REZZO). V roce 2015 bylo v Kraji Vysočina všemi zdroji vyprodukováno celkem 29,7 tisíc tun oxidu uhelnatého (4,37 t/km<sup>2</sup>), 8,3 tisíc tun oxidů dusíku (1,23 tun na km<sup>2</sup>), dále emise oxidu siřičitého v objemu 2,0 tisíc tun (0,29 tun na km<sup>2</sup>) a tuhé látky 3,3 tisíc tun (0,49 tun na km<sup>2</sup>). Ve srovnání s rokem 2000 došlo ke snížení měrných emisí oxidů dusíku o 0,45 tun na km<sup>2</sup>, měrné emise oxidu siřičitého poklesly o 0,13 tun na km<sup>2</sup>, emise oxidu uhelnatého o 0,78 tun na km<sup>2</sup> a emise tuhých látek o 0,07 tun na km<sup>2</sup>.

**Meziročně výrazně vzrostla produkce podnikového odpadu.**

V roce 2015 podniky se sídlem v Kraji Vysočina vyprodukovaly 683,1 tisíc tun odpadů, meziročně se objem podnikového odpadu zvýšil o 166,4 tisíc tun (o 32,2 %).

**Vysoký podíl tříděného odpadu.**

V roce 2015 bylo na Vysočině vyprodukováno celkem 170,9 tisíc tun komunálního odpadu, na jednoho obyvatele kraje tak připadalo 335 kg odpadu, což odpovídá meziročnímu nárůstu o 1,8 % (v absolutním vyjádření o 6 kg méně na obyvatele). Ve srovnání s průměrem za celou Českou republiku bylo vyprodukováno o 18 kg více, když celorepubliková hodnota představovala 317 kg komunálního odpadu na obyvatele.

Příznivým jevem ve vývoji produkce komunálního odpadu v Kraji Vysočina je vysoký podíl odděleně sbíraných složek komunálního odpadu (tzv. tříděný odpad). V roce 2015 dosáhl tento podíl 16,1 % a představoval 54 kg na jednoho obyvatele kraje, jedná se tak o druhou nejvyšší hodnotu v rámci mezikrajského srovnání. Republikový průměr v roce 2015 dosáhl hodnoty 46 kg tříděného odpadu na obyvatele.

**Vzrostl objem investic na ochranu životního prostředí.**

Na ochranu životního prostředí bylo v roce 2015 na celém území Kraje Vysočina investováno 2 109,3 mil. Kč (v přepočtu na obyvatele kraje to byla částka 4 140 Kč). Objem investic na ochranu životního prostředí se proti roku 2014 zvýšil o více než 184 mil. Kč.

**Nejvíce investic je určeno na nakládání s odpadními vodami.**

Investoři se sídlem v Kraji Vysočina vynaložili v roce 2015 na ochranu životního prostředí celkem 3,3 mld. Kč, v této částce byly zahrnuty jednak investice za 2,1 mld. Kč, dalších 1,2 mld. Kč pak tvořily neinvestiční náklady. Objem investic zaznamenal meziroční nárůst o 184 mil. Kč. V roce 2015 byl nejvyšší podíl investičních prostředků, a to 52,2 % určen na nakládání s odpadními vodami, dalších 29,4 % investic bylo určeno na ochranu ovzduší a klimatu a 15,9 % na nakládání s odpady.

**Z neinvestičních nákladů připadá nejvyšší podíl na nakládání s odpady.**

Objem neinvestičních nákladů investorů se sídlem v Kraji Vysočina se v roce 2015 meziročně zvýšil o 4,3 % (o 49,6 milionu). Rozložení podle druhu určení je v tomto případě v posledních letech celkem stálé, neboť vždy nejvyšší podíl připadal na nakládání s odpady, v roce 2015 to bylo 69,6 %.



## Tabulková příloha

**Tab. 1.1 Mezikrajské srovnání vybraných ukazatelů – demografický vývoj**

	Česká republika	kraje													
		Hl. město Praha	Středočeský	Jihočeský	Plzeňský	Karlovarský	Ústecký	Liberecký	Královéhradecký	Pardubický	Vysočina	Jihomoravský	Olomoucký	Zlínský	Moravskoslezský
<b>Přirozený přírůstek/úbytek na 1 000 obyvatel (‰)</b>															
2011	0,2	1,5	1,5	0,0	-0,6	-0,2	-0,2	1,0	-0,6	-0,1	0,1	0,8	-0,4	-1,0	-1,3
2012	0,0	1,4	1,3	0,2	-0,4	-0,8	-0,9	0,5	-0,6	-0,0	-0,1	0,5	-0,6	-1,0	-1,1
2013	-0,2	1,4	1,0	-0,4	-1,0	-1,2	-1,5	0,3	-0,8	-0,6	-0,4	0,7	-0,8	-1,3	-1,4
2014	0,4	2,0	1,7	0,0	-0,2	-1,3	-0,7	0,2	-0,2	0,6	0,9	1,2	-0,1	-0,9	-0,9
2015	-0,0	1,9	1,2	-0,5	-0,8	-1,8	-1,1	0,3	-0,5	-0,3	0,3	0,6	-0,8	-0,8	-1,4
2016	0,5	2,2	1,5	0,5	-0,4	-1,2	-1,0	1,3	-0,1	0,6	0,6	1,2	-0,1	-0,6	-0,9
<b>Přírůstek/úbytek stěhováním na 1 000 obyvatel (‰)</b>															
2011	1,6	4,6	9,8	0,6	1,4	-1,9	-0,3	0,6	-0,7	0,4	-0,7	1,5	-0,2	-0,8	-2,0
2012	1,0	2,7	8,4	0,5	2,1	-3,9	-0,6	-0,5	-1,0	0,1	-1,3	1,5	-1,0	-1,3	-2,2
2013	-0,1	-4,3	7,1	0,5	2,3	-3,5	-0,5	-0,2	-1,0	-0,3	-1,5	0,6	-1,2	-1,1	-2,5
2014	2,1	10,7	8,2	0,9	3,0	-2,1	-0,7	0,3	-0,4	0,2	-1,5	1,2	-0,9	-0,9	-2,5
2015	1,5	4,8	7,6	1,4	3,4	-3,1	-0,3	1,5	0,2	-0,2	-1,2	1,3	-0,8	-0,2	-2,2
2016	1,9	8,1	7,6	1,0	3,8	-2,4	-0,8	1,0	-1,0	1,2	-1,6	2,0	-1,2	-1,1	-1,9
<b>Živé narození mimo manželství (%)</b>															
2011	41,8	36,6	38,0	42,5	43,8	58,3	56,1	47,4	42,4	39,8	35,7	36,7	43,0	32,8	46,5
2012	43,4	37,4	40,5	43,7	45,9	58,7	58,0	48,4	43,8	41,6	37,7	38,4	45,1	35,6	47,7
2013	45,0	38,7	42,2	45,7	46,4	60,7	59,3	49,8	47,1	44,3	38,9	39,6	45,7	37,4	49,8
2014	46,7	40,6	44,3	48,4	49,1	61,6	61,1	52,0	47,9	45,3	41,3	41,4	47,8	39,1	50,4
2015	47,8	41,2	45,7	48,3	49,4	62,6	62,3	53,7	49,7	47,2	42,2	43,1	48,2	40,6	52,2
2016	48,6	41,0	46,0	49,5	50,5	64,4	64,2	54,2	50,7	47,9	43,8	43,0	50,3	41,8	52,8
<b>Index stáří k 31. 12. (%)</b>															
2011	110,4	129,7	95,9	109,8	116,6	103,4	96,0	100,7	116,5	110,0	112,6	116,1	112,9	117,8	108,6
2012	113,3	129,2	97,4	113,2	119,2	108,7	100,8	105,2	120,5	113,1	116,2	118,4	116,5	121,1	112,5
2013	115,7	128,3	98,8	116,0	121,8	113,4	105,1	109,1	123,6	116,1	119,6	120,2	119,5	123,6	116,0
2014	117,4	125,8	99,6	118,4	123,8	117,5	108,5	112,5	126,4	118,3	122,1	121,2	122,1	126,3	118,9
2015	119,0	123,8	100,5	120,4	125,3	121,9	111,7	115,8	129,3	120,6	124,2	122,0	123,9	128,6	121,5
2016	120,7	122,4	101,5	122,9	126,7	126,3	115,0	118,4	132,0	122,5	126,7	122,9	126,4	131,1	124,5
<b>Naděje dožití mužů při narození (roky) - dvouleté období</b>															
2011	74,5	76,5	74,6	75,0	75,1	73,2	72,8	74,8	75,5	74,8	75,5	75,1	74,1	73,7	72,7
2012	74,8	77,0	74,9	75,1	75,2	74,0	73,0	75,3	75,6	74,9	75,6	75,2	74,3	74,4	73,3
2013	75,1	77,3	75,2	75,4	75,5	74,1	73,0	75,1	75,9	75,3	75,9	75,4	74,4	74,8	73,8
2014	75,5	77,5	75,7	75,8	76,0	74,1	73,6	75,1	76,2	76,1	76,2	76,0	74,9	75,1	74,1
2015	75,8	77,7	76,2	75,6	76,2	74,4	73,9	75,7	76,6	76,3	76,7	76,3	75,3	75,4	74,2
2016	76,0	78,0	76,5	76,0	76,3	74,4	74,0	76,1	77,0	76,4	77,2	76,5	75,5	75,5	74,4
<b>Naděje dožití žen při narození (roky) - dvouleté období</b>															
2011	80,7	81,7	80,6	80,8	80,4	79,5	78,7	80,8	81,3	80,3	81,3	81,5	80,7	81,3	79,9
2012	80,8	81,8	80,6	81,0	80,8	79,7	79,0	80,8	81,5	80,7	81,2	81,7	81,0	81,4	79,7
2013	81,0	82,1	80,9	80,9	80,9	80,0	79,0	80,9	81,6	81,1	81,7	81,9	81,1	81,6	80,0
2014	81,4	82,5	81,3	81,2	81,3	80,3	79,3	81,5	81,8	81,6	82,4	82,0	81,9	81,5	80,6
2015	81,6	82,6	81,4	81,5	81,4	80,3	79,6	81,4	81,9	82,1	82,3	82,2	82,0	81,8	80,9
2016	81,7	82,7	81,6	81,6	81,4	80,7	79,5	81,8	82,2	82,4	82,4	82,6	81,6	82,2	81,2
<b>Podíl cizinců (bez azylantů) na obyvatelstvu (%)</b>															
2011	4,1	12,9	4,5	2,3	4,2	6,4	3,7	3,8	2,5	2,2	1,5	3,1	1,5	1,4	1,9
2012	4,1	13,1	4,4	2,3	4,2	6,1	3,7	3,8	2,4	2,2	1,5	3,1	1,5	1,4	1,9
2013	4,2	13,0	4,4	2,4	4,4	6,3	3,8	3,8	2,4	2,2	1,5	3,2	1,6	1,4	1,9
2014	4,3	13,2	4,6	2,4	4,5	6,3	3,9	3,9	2,4	2,2	1,5	3,3	1,6	1,4	2,0
2015	4,4	13,5	4,6	2,6	4,7	6,4	4,0	4,1	2,5	2,3	1,6	3,4	1,6	1,5	2,0
2016	4,7	14,4	4,8	2,8	5,1	6,5	4,1	4,2	2,6	2,6	1,7	3,7	1,7	1,5	2,1



**Tab. 1.2 Mezikrajské srovnání vybraných ukazatelů – sociální vývoj**

Česká republika	kraje														
	Hl. město Praha	Středočeský	Jihočeský	Plzeňský	Karlovarský	Ústecký	Liberecký	Králové- hradecký	Pardubický	Vysočina	Jiho- moravský	Olomoucký	Zlínský	Moravsko- slezský	
<b>Míra zaměstnanosti (%)</b>															
2011	54,4	59,2	56,9	55,4	56,3	54,8	51,9	53,3	53,3	54,3	53,5	53,4	51,7	53,0	51,4
2012	54,5	60,0	57,6	54,5	56,6	53,7	50,7	52,2	53,7	54,0	53,2	53,9	52,9	53,3	51,8
2013	55,2	60,2	57,6	54,6	57,3	55,0	52,2	52,9	53,7	55,0	54,3	55,8	51,2	55,0	52,1
2014	55,7	60,6	57,9	55,6	57,2	55,2	52,7	54,2	54,6	56,3	55,0	55,9	52,2	54,7	52,8
2015	56,4	60,2	59,0	56,2	58,7	56,8	52,8	55,4	55,4	57,3	54,7	57,1	53,7	56,2	53,2
2016	57,6	61,4	59,2	57,5	58,6	57,8	55,2	56,4	56,5	58,2	56,2	58,0	55,8	55,9	55,2
<b>Podíl nezaměstnaných osob k 31. 12. (%)<sup>1)</sup> (MPSV)</b>															
2011	6,8	3,6	5,6	5,8	5,7	8,0	9,8	7,3	5,7	6,5	7,2	7,6	8,3	7,0	8,3
2012	7,4	4,2	6,1	6,4	5,9	8,5	10,5	7,7	6,5	7,0	7,6	8,1	8,9	7,8	9,2
2013	8,2	5,1	6,9	7,1	6,4	9,3	11,5	8,5	7,3	7,4	8,1	8,9	9,8	8,3	10,5
2014	7,5	5,0	6,4	6,2	5,7	8,2	10,7	7,7	6,4	6,2	7,4	8,2	8,8	7,4	9,8
2015	6,2	4,2	5,4	5,1	4,6	7,1	8,9	6,4	5,0	5,1	6,2	7,0	7,0	6,0	8,6
2016	5,2	3,4	4,3	4,3	3,6	5,5	7,8	5,2	3,8	4,0	5,2	6,1	5,9	4,9	7,5
<b>Podíl dlouhodobě nezaměstnaných k 31. 12. (%)<sup>2)</sup> (MPSV)</b>															
2011	2,5	0,9	1,9	1,7	1,9	3,3	4,3	2,8	1,6	2,2	2,6	2,9	3,3	2,7	3,7
2012	2,7	1,1	2,1	1,8	1,9	3,3	4,6	2,9	1,9	2,2	2,6	3,0	3,5	2,7	3,8
2013	3,3	1,8	2,6	2,3	2,4	4,0	5,5	3,5	2,5	2,7	3,1	3,7	4,1	3,3	4,9
2014	3,4	2,0	2,7	2,2	2,2	4,1	5,6	3,4	2,5	2,4	3,1	3,7	4,1	3,0	5,1
2015	2,7	1,7	2,2	1,6	1,7	3,4	4,6	2,7	1,8	1,7	2,4	3,0	3,1	2,3	4,4
2016	2,1	1,3	1,6	1,2	1,2	2,5	3,7	2,0	1,2	1,1	1,8	2,5	2,3	1,7	3,7
<b>Čistý disponibilní důchod domácností na 1 obyvatele (tis. Kč)</b>															
2011	196,7	261,8	214,6	187,3	196,4	176,0	175,5	182,2	188,3	182,7	188,2	190,7	177,7	181,8	178,3
2012	198,5	259,8	218,1	187,9	201,0	174,1	173,2	183,3	192,1	188,1	188,8	195,1	180,2	184,6	179,2
2013	198,4	260,8	213,7	186,4	203,2	177,0	173,3	183,7	192,6	186,9	190,5	198,7	177,5	184,1	178,0
2014	205,0	267,5	220,3	194,4	206,4	183,7	175,8	190,4	200,3	195,8	196,6	205,5	184,8	191,5	185,6
2015	211,6	273,2	224,5	198,0	216,6	192,0	183,0	196,6	208,8	200,6	203,3	212,9	191,7	201,6	191,5
2016	.	.	.	.	.	.	.	.	.	.	.	.	.	.	.
<b>Medián mezd (Kč) (MPSV, MF)</b>															
2011	21 782	27 162	22 447	20 303	21 554	19 183	20 533	21 017	20 266	20 527	20 378	21 127	20 717	20 153	21 383
2012	21 997	27 182	22 576	20 455	21 752	19 327	20 999	21 672	20 958	20 598	20 644	21 447	20 594	20 036	21 838
2013	22 266	27 410	22 874	20 898	21 999	20 274	21 385	21 993	21 134	20 740	21 194	21 840	20 836	20 576	21 958
2014	22 844	27 750	23 579	21 675	23 175	20 690	21 686	22 772	21 750	21 413	21 757	22 392	21 651	21 094	22 377
2015	23 726	28 677	24 582	22 697	24 135	21 747	22 644	23 946	22 521	22 283	22 600	23 328	21 918	21 770	23 116
2016	24 934	30 209	25 522	24 027	25 389	22 691	23 994	24 841	23 873	23 693	24 032	24 701	23 165	23 363	24 163
<b>Průměrný měsíční starobní důchod sólo (Kč)<sup>3)</sup> (MPSV)</b>															
2010	10 138	10 855	10 198	10 024	10 088	9 944	10 057	10 064	10 009	9 913	9 853	10 016	9 837	9 910	10 218
2011	10 567	11 304	10 643	10 459	10 520	10 349	10 476	10 489	10 444	10 337	10 285	10 443	10 253	10 333	10 642
2012	10 793	11 560	10 882	10 680	10 740	10 554	10 697	10 708	10 667	10 557	10 504	10 662	10 465	10 555	10 868
2013	10 985	11 767	11 087	10 872	10 933	10 725	10 881	10 900	10 854	10 745	10 695	10 845	10 644	10 748	11 058
2014	11 090	11 878	11 207	10 985	11 038	10 817	10 979	11 005	10 955	10 853	10 804	10 950	10 744	10 852	11 157
2015	11 363	12 172	11 499	11 260	11 308	11 064	11 240	11 269	11 221	11 123	11 079	11 218	11 009	11 122	11 428
2016	11 475	12 286	11 616	11 375	11 424	11 156	11 341	11 381	11 337	11 241	11 199	11 328	11 119	11 245	11 537
<b>Podíl příjemců předčasného starobního důchodu na počtu příjemců starobního důchodu (%)<sup>4)</sup> (ČSSZ)</b>															
2010	19,1	10,6	16,5	19,3	22,4	21,0	22,0	17,7	18,9	22,6	24,5	17,9	20,7	19,6	22,6
2011	21,6	11,7	18,9	22,2	24,9	24,0	24,5	20,5	21,7	25,6	27,1	20,3	23,8	22,4	25,2
2012	22,5	12,2	19,7	23,3	25,8	24,9	25,4	21,4	22,8	26,6	28,3	21,2	24,9	23,5	26,2
2013	23,3	12,6	20,4	24,2	26,7	25,8	26,2	22,3	23,8	27,6	29,3	22,0	25,9	24,5	27,2
2014	24,1	13,0	21,0	25,2	27,4	26,5	27,0	23,1	24,8	28,7	30,3	22,7	26,9	25,4	28,2
2015	24,8	13,2	21,5	25,9	27,9	27,2	27,5	23,8	25,5	29,5	31,1	23,3	27,8	26,1	28,9
2016	25,3	13,5	21,9	26,7	28,3	27,6	27,9	24,4	26,2	30,2	31,8	23,9	28,4	26,7	29,5

<sup>1)</sup> podíl dosažitelných uchazečů o zaměstnání ve věku 15-64 let v evidenci úřadu práce na počtu obyvatel ve věku 15-64 let

<sup>2)</sup> podíl dlouhodobě nezaměstnaných (12 měsíců a déle) na počtu obyvatel ve věku 15-64 let, jmenovatel data ČSÚ k 31. 12.

<sup>3)</sup> bez souběhu s vdovským nebo vdoveckým; podle metodiky MPSV bez poměrného starobního důchodu; data za prosinec

<sup>4)</sup> včetně souběhu s vdovským nebo vdoveckým; předčasným důchodem se rozumí přiznání kráceného starobního důchodu podle § 30 a § 31 zákona č. 155/1995 Sb.; data za prosinec

**Tab. 1.3 Mezikrajské srovnání vybraných ukazatelů – ekonomický vývoj**

	Česká republika	kraje													
		Hl. město Praha	Středočeský	Jihočeský	Plzeňský	Karlovarský	Ústecký	Liberecký	Královéhradecký	Parubický	Vysočina	Jihomoravský	Olomoucký	Zlínský	Moravskoslezský
<b>Hrubý domácí produkt (HDP) na 1 obyvatele (tis. Kč)</b>															
2011	384,3	810,8	346,4	320,4	354,5	273,8	302,3	294,5	331,2	321,0	316,5	362,0	297,0	324,5	329,4
2012	386,3	807,6	349,5	327,5	347,0	272,4	303,1	300,0	333,4	306,4	324,0	372,1	300,8	324,6	332,8
2013	389,9	812,5	348,7	333,1	363,3	272,5	302,4	302,1	335,3	313,7	327,5	387,6	301,2	330,8	324,6
2014	409,9	834,6	376,8	344,5	388,4	282,1	309,9	317,7	359,2	333,1	341,3	404,5	318,6	365,3	344,3
2015	432,0	881,4	399,7	361,7	404,6	291,3	334,2	335,2	378,3	349,0	353,6	425,0	339,6	381,2	357,9
2016	.	.	.	.	.	.	.	.	.	.	.	.	.	.	.
<b>Vývoj HDP - předchozí rok = 100 (srovnatelné ceny, %)</b>															
2011	102,0	99,4	106,5	99,9	102,5	98,9	98,7	103,2	101,4	103,7	103,5	103,2	103,0	103,1	104,0
2012	99,2	99,7	99,2	100,5	95,9	98,7	99,5	99,8	98,2	93,4	100,2	101,4	99,4	97,5	99,5
2013	99,5	100,5	98,3	99,4	102,9	98,4	98,6	98,7	98,1	100,4	98,1	102,7	98,3	99,9	95,7
2014	102,7	102,3	104,1	100,7	104,3	101,2	100,4	101,6	103,9	103,5	101,1	102,6	103,5	106,5	102,4
2015	104,5	104,6	106,6	103,7	103,4	101,8	107,0	105,2	104,5	104,2	103,1	104,0	105,8	103,7	102,8
2016	.	.	.	.	.	.	.	.	.	.	.	.	.	.	.
<b>Zemědělská produkce na 1 ha obhospodařované zemědělské půdy (tis. Kč)</b>															
2011	33,8	38,9	29,2	30,5	17,7	27,7	21,6	36,0	38,7	36,5	42,0	33,6	32,4	29,0	
2012	34,7	40,7	31,5	31,7	17,8	28,6	22,5	37,5	41,1	38,2	37,3	33,7	34,3	30,3	
2013	36,4	42,1	31,5	32,8	18,0	30,8	23,7	38,9	42,8	40,3	42,7	35,5	36,5	31,1	
2014	39,1	44,2	32,7	36,8	22,1	33,8	25,0	43,3	49,3	43,7	41,1	38,8	38,6	35,1	
2015 <sup>1)</sup>	36,3	41,3	29,3	33,3	20,0	33,1	23,0	40,9	44,3	38,3	41,5	36,6	35,5	31,6	
2016	.	.	.	.	.	.	.	.	.	.	.	.	.	.	.
<b>Průměrný evidenční počet zaměstnanců ve velkých průmyslových podnicích<sup>2)</sup> (tis. fyzických osob)</b>															
2011	775,2	80,1	86,4	43,6	53,0	20,3	52,9	40,2	40,4	43,2	47,1	70,0	41,2	46,3	110,4
2012	776,0	82,2	88,5	44,3	54,0	19,6	52,2	40,4	39,8	43,1	46,4	67,7	40,0	46,3	111,5
2013	767,8	77,9	89,5	45,5	55,3	19,5	49,5	40,4	43,0	43,1	47,0	65,3	39,1	46,3	106,3
2014	782,7	78,9	92,1	45,6	57,6	19,5	50,4	41,7	43,9	44,8	47,3	67,1	40,9	48,2	104,7
2015	806,9	77,5	95,3	47,3	59,7	19,2	52,6	43,4	45,3	46,3	48,1	68,9	44,2	52,0	107,0
2016	831,5	76,7	100,0	49,0	61,1	19,3	56,2	44,0	47,5	47,9	49,9	70,5	46,5	53,0	109,8
<b>Stavební práce podle místa stavby na 1 obyvatele (tis. Kč)</b>															
2011	24,3	43,9	18,1	35,4	22,1	24,4	27,2	18,8	15,1	16,2	19,6	22,1	16,8	16,9	25,0
2012	22,7	40,6	18,0	33,1	19,4	18,7	19,2	17,3	18,6	15,9	19,2	22,9	20,0	16,0	21,3
2013	20,9	38,0	15,5	30,4	17,5	16,7	20,3	15,3	14,0	14,5	17,4	22,0	18,7	15,8	19,0
2014	22,6	41,4	16,5	32,8	22,3	23,2	17,5	14,2	17,1	20,9	23,3	23,7	16,3	16,8	19,3
2015	25,4	42,4	19,4	36,5	22,1	22,7	19,0	20,8	22,4	24,0	23,8	30,6	21,0	15,7	21,6
2016	22,3	43,5	16,8	27,6	23,0	15,6	18,7	18,0	18,0	21,6	21,9	21,9	18,2	15,0	17,2
<b>Dokončené byty na 1 000 obyvatel</b>															
2011	2,7	2,8	5,0	3,2	2,5	2,1	1,5	2,2	2,4	2,5	2,6	3,1	2,0	1,8	2,0
2012	2,8	3,2	4,6	3,1	2,5	1,8	1,5	2,9	2,5	2,5	2,5	3,2	2,3	1,9	2,2
2013	2,4	3,1	4,1	2,1	2,5	1,4	1,1	1,8	1,9	2,0	2,3	3,0	1,9	1,4	2,0
2014	2,3	3,9	3,2	2,0	2,4	1,1	0,9	1,6	1,9	1,9	2,0	2,8	2,2	1,4	1,6
2015	2,4	4,1	3,7	2,0	2,1	1,4	1,0	1,4	1,9	2,1	2,0	2,8	1,7	1,6	1,8
2016	2,6	4,8	3,6	1,9	2,7	1,7	0,9	1,8	1,9	2,4	1,9	3,3	2,1	1,7	1,7
<b>Počet přenocování hostů ubytovaných v hromadných ubytovacích zařízeních<sup>3)</sup> na 1 000 obyvatel</b>															
2011	3 643	10 459	1 414	4 178	2 328	14 402	1 193	4 907	5 577	1 839	1 839	1 877	2 320	2 598	1 467
2012	4 118	11 613	1 645	4 956	2 681	15 792	1 404	5 854	6 089	2 008	2 285	2 242	2 476	2 959	1 641
2013	4 120	11 773	1 593	5 010	2 565	15 226	1 431	5 823	5 813	2 008	2 312	2 429	2 552	3 027	1 591
2014	4 081	11 790	1 502	5 074	2 552	15 015	1 440	5 092	5 565	1 981	2 256	2 539	2 512	3 160	1 595
2015	4 467	12 608	1 677	5 718	2 983	15 468	1 596	5 859	6 571	2 286	2 358	2 619	2 801	3 438	1 835
2016	4 704	13 197	1 724	6 208	2 999	16 301	1 752	6 092	6 823	2 438	2 528	2 800	3 043	3 521	1 940

<sup>1)</sup> semidefinitivní údaje

<sup>2)</sup> podniky se 100 a více zaměstnanci se sídlem v kraji (sekce CZ-NACE B – Těžba a dobývání, C – Zpracovatelský průmysl, D – Výroba a rozvod elektřiny, plynu, tepla a klimatizovaného vzduchu)

<sup>3)</sup> na základě výsledků projektu MMR "Zkvalitnění informací o vybraných sektorech cestovního ruchu" došlo k revizi dat o kapacitách a návštěvnosti; údaje před rokem 2012 nejsou srovnatelné




Tab. 1.4 Mezikrajské srovnání vybraných ukazatelů – vývoj životního prostředí

	Česká republika	kraje													
		Hl. město Praha	Středočeský	Jihočeský	Plzeňský	Karlovarský	Ústecký	Liberecký	Královéhradecký	Pardubický	Kraj Vysočina	Jihomoravský	Olomoucký	Zlínský	Moravskoslezský
<b>Měrné emise oxidu siřičitého REZZO 1-4 (t/km<sup>2</sup>)</b>															
2010	2,0	2,7	2,0	0,9	0,9	2,8	10,8	0,6	1,2	2,7	0,3	0,4	0,7	1,1	4,0
2011	2,0	1,0	2,0	0,8	0,9	2,6	11,5	0,4	1,1	2,7	0,3	0,4	0,7	1,1	4,0
2012	2,0	0,8	1,9	0,8	0,9	2,8	10,6	0,5	1,1	2,6	0,4	0,3	0,7	1,2	3,8
2013	1,8	1,0	1,9	0,8	0,9	2,9	7,8	0,5	1,0	2,7	0,3	0,3	0,7	1,2	3,7
2014	1,6	0,5	1,8	0,7	0,9	2,9	6,9	0,4	0,9	2,6	0,3	0,3	0,7	1,1	3,5
2015	1,6	0,5	1,8	0,6	0,9	2,9	6,3	0,5	0,9	2,6	0,3	0,2	0,7	1,1	3,3
2016	.	.	.	.	.	.	.	.	.	.	.	.	.	.	.
<b>Měrné emise oxidů dusíku REZZO 1-4 (t/km<sup>2</sup>)</b>															
2010	2,8	17,2	2,9	1,1	1,3	3,0	10,6	1,1	1,4	3,4	1,4	2,0	1,7	1,7	5,1
2011	2,6	15,1	2,7	1,1	1,2	2,6	9,8	1,1	1,4	3,2	1,4	1,9	1,7	1,6	4,7
2012	2,5	13,8	2,6	1,0	1,2	2,5	8,5	1,0	1,3	3,1	1,3	1,8	1,6	1,6	4,4
2013	2,3	13,4	2,4	1,0	1,2	2,2	7,4	1,0	1,4	3,0	1,3	1,7	1,6	1,5	4,5
2014	2,2	12,7	2,3	0,9	1,0	2,0	6,4	1,0	1,3	3,1	1,3	1,7	1,5	1,5	4,2
2015	2,1	11,8	2,3	0,9	1,0	2,1	5,9	1,0	1,3	2,8	1,2	1,6	1,5	1,5	4,1
2016	.	.	.	.	.	.	.	.	.	.	.	.	.	.	.
<b>Produkce podnikového odpadu na 1 obyvatele (kg)</b>															
2010	1 942	5 676	1 195	1 799	1 850	556	1 737	656	904	710	643	2 014	848	1 674	2 126
2011	1 898	4 646	1 478	1 554	1 727	579	1 937	1 058	717	768	769	1 902	967	1 575	2 529
2012	1 897	4 827	1 478	1 899	1 627	538	1 766	1 116	681	827	733	1 934	1 117	959	2 499
2013	1 915	5 029	1 565	1 611	1 694	661	1 529	1 148	730	847	798	1 923	1 163	1 472	2 269
2014	1 923	5 023	1 344	1 765	2 253	517	1 615	1 017	770	1 352	1 013	1 901	1 018	1 217	2 145
2015	2 205	4 909	1 420	2 420	2 012	629	1 757	1 014	1 071	1 402	1 341	3 098	1 559	1 701	2 285
2016	.	.	.	.	.	.	.	.	.	.	.	.	.	.	.
<b>Produkce komunálního odpadu na 1 obyvatele (kg)</b>															
2010	317	297	416	342	239	301	307	282	267	.	302	296	307	298	335
2011	320	307	517	310	240	311	320	287	277	273	311	279	300	291	293
2012	308	304	375	311	243	285	318	276	274	294	326	277	318	300	318
2013	307	303	372	315	231	289	327	265	275	299	318	288	308	297	317
2014	310	301	355	325	252	307	318	271	272	303	329	295	312	308	325
2015	317	301	374	346	283	297	321	266	295	315	335	297	330	299	313
2016	.	.	.	.	.	.	.	.	.	.	.	.	.	.	.
<b>Podíl odděleně sbíraných složek komunálního odpadu (%)</b>															
2010	15,9	16,0	11,6	17,5	18,6	14,2	13,5	13,3	18,4	.	16,7	12,5	14,3	16,5	15,8
2011	14,4	15,6	9,5	18,5	20,5	11,5	13,1	16,8	19,2	15,6	16,6	12,9	14,0	18,3	14,6
2012	13,9	16,3	10,7	14,4	18,3	12,8	11,5	13,5	17,1	13,5	16,2	12,3	13,5	17,2	13,4
2013	13,9	16,8	10,9	14,0	17,8	13,1	10,7	14,6	17,1	14,1	16,9	10,9	12,0	17,4	14,9
2014	14,3	16,5	11,7	13,6	17,7	13,1	12,2	13,8	17,0	14,2	16,9	11,8	13,3	18,9	14,9
2015	14,5	16,8	12,0	14,3	17,1	13,8	13,2	12,4	15,7	15,1	16,0	12,6	13,3	18,7	15,5
2016	.	.	.	.	.	.	.	.	.	.	.	.	.	.	.
<b>Specifické denní množství vody fakturované domácnostem na 1 obyvatele (l)</b>															
2010	89,5	104,4	90,0	86,4	90,6	88,5	83,2	87,0	86,7	81,8	80,1	90,1	84,3	79,0	94,3
2011	88,6	105,2	89,3	85,7	83,4	84,3	81,7	86,5	82,7	80,9	79,8	91,3	83,7	78,5	94,4
2012	87,9	106,3	88,6	86,6	81,6	82,9	79,3	84,0	81,8	79,5	79,7	92,6	83,5	76,8	91,5
2013	87,2	111,4	85,5	86,2	80,5	81,8	79,0	82,0	78,1	77,1	79,0	91,2	81,7	76,2	90,7
2014	87,3	106,0	82,9	84,7	87,3	83,0	90,3	86,9	77,6	75,7	77,7	91,5	82,5	75,7	88,9
2015	87,9	106,0	83,5	85,4	87,6	83,4	89,1	86,5	79,9	77,8	79,3	92,4	82,2	75,6	90,8
2016	88,3	107,9	86,1	84,7	87,4	84,5	90,2	86,6	79,2	77,3	78,6	92,9	81,3	74,9	89,8
<b>Pořízené investice na ochranu životního prostředí podle místa investice na 1 obyvatele (Kč)</b>															
2010	2 153	2 177	2 246	2 403	1 994	1 391	2 555	2 089	1 386	2 235	1 511	2 709	1 371	2 357	2 288
2011	2 364	1 598	1 965	2 330	2 678	2 255	3 009	3 445	1 959	2 283	2 518	1 607	1 423	2 207	4 056
2012	2 438	1 468	2 786	1 920	2 245	1 662	2 664	2 973	2 681	2 947	2 649	2 594	2 428	2 007	2 911
2013	2 576	1 549	2 687	2 303	2 322	1 558	4 198	2 173	2 536	3 363	2 687	2 174	1 902	2 080	3 676
2014	2 983	1 154	2 562	2 757	4 344	3 171	3 296	1 106	1 839	3 673	5 513	2 665	2 418	3 504	4 718
2015	3 804	1 160	3 038	3 176	2 106	2 784	5 168	1 258	2 230	7 983	6 887	5 286	3 879	2 591	5 526
2016	.	.	.	.	.	.	.	.	.	.	.	.	.	.	.