

Základní tendence demografického, sociálního a ekonomického vývoje Kraje Vysočina v roce 2014

Zpracoval: Krajská správa ČSÚ v Jihlavě, oddělení informačních služeb
Vedoucí oddělení: Ing. Jiří Teplý
Informační služby: tel.: +420 567 109 062, e-mail: infoservisvys@czso.cz
Kontaktní zaměstnanec: Ing. Vlastislav Valda, e-mail: vlastislav.valda@czso.cz

Zajímají Vás nejnovější údaje o inflaci, HDP, obyvatelstvu, průměrných mzdách a mnohé další? Najdete je na stránkách ČSÚ na Internetu: **www.czso.cz**

Údaje o Kraji Vysočina naleznete také na Internetu: **www.jihlava.czso.cz**

ÚVOD

Předkládaný materiál je analytickým obrazem vybraných tendencí demografického, sociálního, ekonomického a environmentálního vývoje Kraje Vysočina v roce 2014. Zahrnuje oblasti, kde můžeme vývoj kvantifikovat pomocí statistických ukazatelů, přičemž klademe důraz na jevy v kraji významné.

Vzhledem k systému postupného zpracování dat zatím nemáme k dispozici kompletní údaje za rok 2014. Proto můžeme v některých oblastech zpracovat hodnocení zatím pouze do roku 2013.

Aktuální údaje průběžně zveřejňujeme na internetu na adrese www.jihlava.czso.cz, v tabulce Nejnovější údaje o kraji a Aktualitách. Komplexní pohled na vývoj v kraji poskytuje [Statistická ročenka Kraje Vysočina](#) pravidelně vydávaná v průběhu měsíce prosince. Existuje poměrně široká nabídka ukazatelů, které jsou publikovány čtvrtletně ve [Statistickém bulletinu Kraje Vysočina](#), a které poskytují obraz o vývoji regionu z krátkodobého pohledu.

SOUHRN HLAVNÍCH POZNATKŮ

Demografický vývoj

- Téměř polovinu obcí na Vysočině tvoří malé vesnice do 199 obyvatel.
- Od roku 2009 se neustále snižuje počet obyvatel kraje – vlivem záporného migračního salda i snižujícího se přirozeného přírůstku.
- Nejvíce lidí opouští okres Třebíč, pouze na Jihlavsku počet obyvatel neklesá.
- V roce 2014 nepatrně vzrostl počet narozených dětí, nadále se zvyšuje průměrný věk matky při narození prvního dítěte (28,2 let) a stoupá počet dětí narozených mimo manželství (41,3 %) Klesá počet potratů. Úmrtnost v Kraji Vysočina je dlouhodobě pod úrovní České republiky.
- Neustále přibývá osob ve věku 65 a více let, zvyšuje se průměrný věk obyvatel (41,9 let), prodlužuje se střední délka života neboli naděje dožití při narození (muži 76,2 let a ženy 82,4 let).
- Muži i ženy vstupují do manželství stále ve vyšším věku, v kraji klesá počet rozvodů, polovina rozvodů připadá na manželství trvajících 15 a více let.

Sociální vývoj

- Mírný nárůst počtu zaměstnaných osob, úbytek nezaměstnaných, nepatrný pokles míry ekonomické aktivity.
- Kraj Vysočina v mezikrajském srovnání vykazuje nejvyšší podíl zaměstnaných osob v primárním sektoru a nízký v sektoru terciárním.
- Podíl nezaměstnaných byl nejvyšší v prvních měsících roku 2014. Nejnižší nezaměstnanost je dlouhodobě vykazována v okrese Pelhřimov a nejvyšší na okrese Třebíč. Poklesl počet uchazečů na jedno volné pracovní místo.
- Přetrvává nízká úroveň průměrné měsíční mzdy, medián mzdy žen je na Vysočině třetí nejnižší ze všech krajů ČR.
- Nízká úroveň starobních důchodů, prohlubuje se rozdíl ve výši vypláceného starobního důchodu ve prospěch mužů (muži 11 875 Kč a ženy 9 806 Kč).
- Přetrvává velká poptávka po místech v mateřských školách, naopak relativně slabší populační ročníky nyní již studují na středních školách.
- Kraj Vysočina patří ke krajům s nízkou kriminalitou. Rok 2014 byl v kraji ve znamení nepatrného meziročního nárůstu nahlášených dopravních nehod.

Ekonomický vývoj

- V Kraji Vysočina v roce 2013 hrubý domácí produkt zanechal meziroční nárůst, a to o 1,0 %.
- Podíl primárního sektoru na tvorbě hrubé přidané hodnoty (HPH) je na Vysočině mezi kraji nejvyšší.
- Výdaje na výzkum a vývoj rostou, výzkum je v kraji financován především soukromým sektorem.
- Narůstá podíl domácností s připojením na internet.
- I přes rostoucí počet živnostníků je v kraji dlouhodobě vykazována nízká podnikatelská aktivita. Méně ekonomických subjektů je evidováno již jen v Karlovarském kraji.
- Proti roku 2013 bylo na Vysočině sklizeno více obilovin, stále významná je v kraji produkce brambor.
- Stavby skotu meziročně vzrostly, mírně se zvýšil i počet prasat, v mezikrajském srovnání patří stáda skotu i prasat na Vysočině k nejpočetnějším. Kraj rovněž patří k významným producentům masa, a to zejména vepřového.
- V průmyslových podnicích vzrostly tržby i počet zaměstnanců.
- Poklesl objem stavebních prací, nižší je i počet zaměstnanců ve stavebních firmách
- Meziročně klesl počet vydaných stavebních ohlášení a povolení a snížila se rovněž předpokládaná hodnota staveb.
- V Kraji Vysočina byl zaznamenán meziroční pokles počtu zahájených bytů, snížil se i počet dokončených bytů.
- Počet turistů na Vysočině stagnoval, o něco ubylo návštěvníků ze zahraničí, mezi nimiž tradičně převládají hosté z Německa.

Životní prostředí

- Plocha zemědělské i orné půdy se na Vysočině dlouhodobě snižuje, přibývá však lesních a vodních ploch.
- Nadále klesá spotřeba vody, naopak stoupá sazba za vodné i stočné. Pozitivním rysem je stoupající podíl čištěných odpadních vod.
- Na Vysočině meziročně vzrostla produkce podnikového odpadu, zároveň se zvýšil i objem nakládání s odpady. V kraji je evidován vysoký podíl tříděného komunálního odpadu na obyvatele.
- Nejvíce investic na ochranu životního prostředí jde dlouhodobě na nakládání s odpadními vodami a z neinvestičních nákladů připadá nejvyšší objem na nakládání s odpady.

1. DEMOGRAFICKÝ VÝVOJ

Z celkového počtu obcí představují téměř polovinu nejmenší obce do 199 obyvatel.

Rozlohou 6 796 km² se sice Kraj Vysočina řadí na páté místo mezi kraji, počtem obyvatel ale až na místo dvanácté, což se odráží ve velmi nízké hustotě osídlení, 75,0 obyvatele na km², která nedosahuje ani 56 % průměru České republiky a v rámci krajů je druhá nejnižší. Na území kraje se nachází 704 samosprávných obcí, po Středočeském kraji druhý nejvyšší počet. Z hlediska administrativního členění se dělí na 5 okresů, dále na 15 správních obvodů obcí s rozšířenou působností (ORP). Z nich nejvíce obcí spadá do ORP Třebíč (93) a nejméně připadá na ORP Pacov (24).

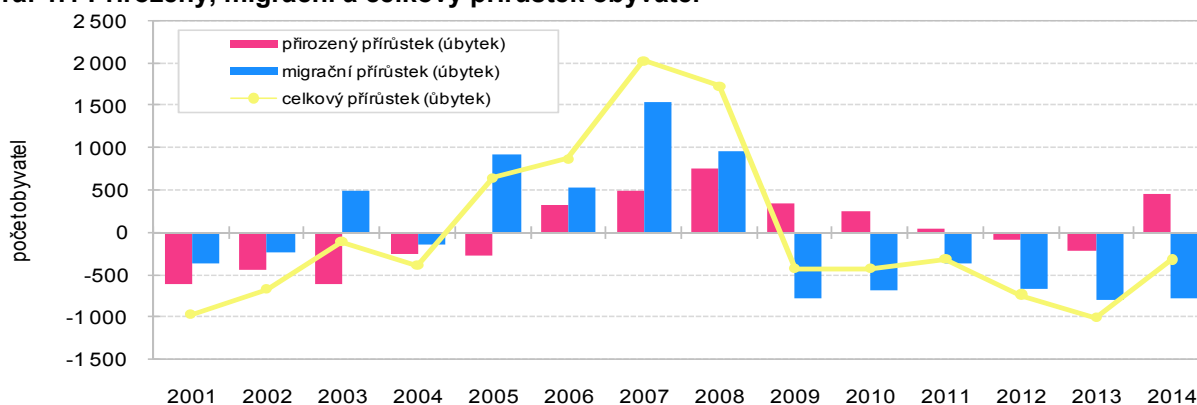
Pro osídlení v kraji je charakteristická značně rozdrobená sídelní struktura, vyznačující se velkým počtem malých obcí. Průměrná populační velikost obce je na Vysočině 724 obyvatel. Nejmenší obce (do 199 obyvatel) představují téměř polovinu jejich celkového počtu, žije v nich ale pouze 8 % obyvatelstva kraje. Naopak na čtyři města s více než 20 tisíci obyvateli připadá více jak čtvrtina obyvatel kraje. Na konci roku 2014 žilo v celkem 34 městech Kraje Vysočina 56,8 % z celkového počtu obyvatel kraje, což je o 0,2 procentního bodu méně než v předchozím roce. Meziroční úbytek obyvatel, a to především úbytek stěhování, byl zaznamenán ve velké většině měst, v absolutním vyjádření nejvíce v Třebíči a Žďáru nad Sázavou.

Počet obyvatel v posledních letech klesá především z důvodu migračního úbytku.

Na území Kraje Vysočina žilo ke konci roku 2014 celkem 509 895 obyvatel (meziroční snížení o 314 osob). V demografické struktuře mají nepatrně vyšší zastoupení ženy, a to 50,4 %.

Od roku 2009 se na Vysočině projevuje neustálý pokles počtu obyvatel v důsledku záporného migračního salda a v některých letech i negativního přirozeného přírůstku. Migrační pohyb na Vysočině vrcholil v roce 2007, kdy relativní počet přistěhovaných činil 12,5 osob na 1 000 obyvatel a počet vystěhovaných představoval 9,5 osob na 1000 obyvatel. Přirozený přírůstek byl nejvyšší v roce 2008, kdy dosáhl 1,5 osoby na tisíc obyvatel. V roce 2012 byl po šesti letech zaznamenán záporný přirozený přírůstek, který se ještě prohloubil v roce následujícím. Počet narozených na Vysočině opět překročil množství zemřelých v roce 2014 (o 454 osob), ale teprve čas ukáže, zda půjde o dlouhodobější trend.

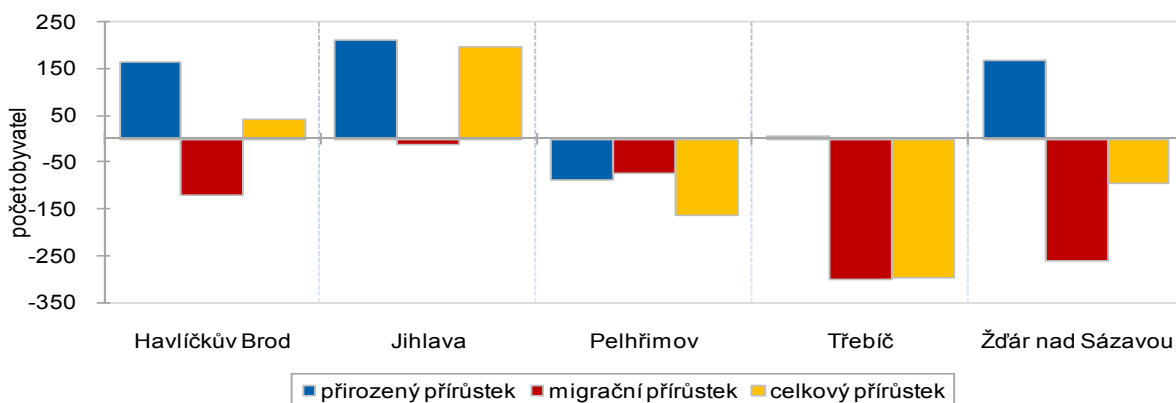
Graf 1.1 Přirozený, migrační a celkový přírůstek obyvatel



Nejvíce lidí nadále opouští okres Třebíč.

S výjimkou okresu Jihlava se v posledních letech v ostatních okresech kraje projevuje klesající tendence počtu obyvatel. V roce 2014 došlo k největšímu poklesu obyvatel v okrese Třebíč, a to vlivem záporného migračního salda, když se z okresu vystěhovalo o 300 osob více, než se do něj přistěhovalo. S výjimkou Pelhřimovska zaznamenaly v roce 2014 všechny okresy kraje přírůstek obyvatel přirozenou měnou, i když v třebíčském okrese byl velice nízký (pouze 4 osoby). Naopak ve všech okresech kraje převažovali vystěhovaní nad přistěhovanými.

Graf 1.2 Příklad přírůstek obyvatel v okresech Kraje Vysočina v 1. až 4. čtvrtletí 2014



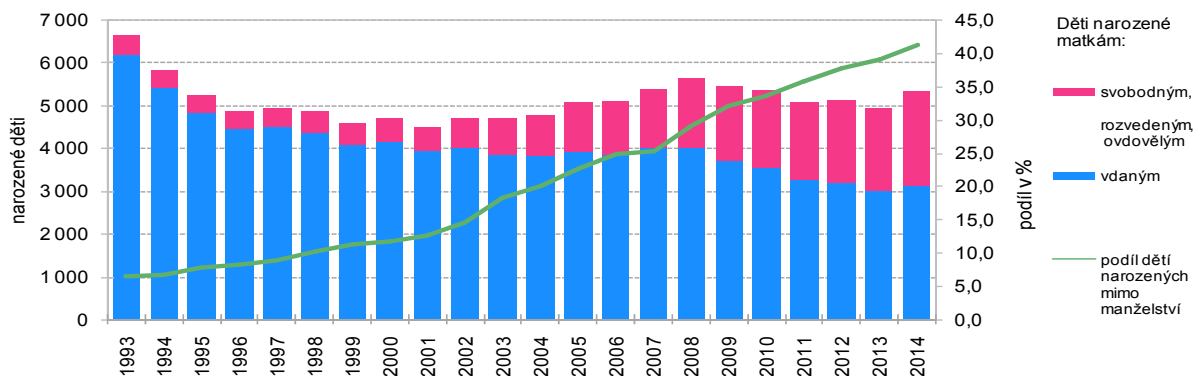
Výrazně vzrostl počet narozených dětí.

V roce 2014 se v kraji živě narodilo 5 334 dětí, což bylo o 414 více než v roce předchozím, na 1 000 obyvatel tak připadalo 10,5 narozených dětí. Průměrný věk matky při narození prvního dítěte dosáhl v roce 2014 na Vysočině 28,2 let, přičemž ještě před deseti lety rodily ženy poprvé ve věku 26,3 let. Ve srovnání s ČR (28,7 let) jsou prvorodičky v kraji mladší a Vysočina se spolu s krajem Libereckým dělí o pozici se čtvrtým nejnižším věkem. V krajích Ústeckém, Karlovarském a Libereckém se průměrný věk žen, které rodily poprvé, pohyboval pod hranicí 28 let. Nejvíce dětí se na Vysočině narodilo v roce 2014 jako první dítě matky 45,5 %, jako druhé v pořadí 37 %, třetích a dalších dětí bylo 17,5 %.

Nadále roste podíl dětí narozených mimo manželství.

Mimo manželství se na Vysočině v roce 2014 narodilo 2 204 dětí. Tento počet byl nejvyšší v novodobé historii kraje a tvořil 41,3 % z počtu živě narozených dětí (v roce 2000 to bylo ještě 11,7 %, před deseti lety již 20 % dětí). I přes nárůst se jedná o třetí nejnižší podíl po Zlínském kraji (39,1 %) a Hlavním městě Praze (40,6 %), nejvyšší podíl byl zaznamenán v Karlovarském (61,6 %) a Ústeckém kraji (61,1 %).

Graf 1.3 Narození dětí podle rodinného stavu matky a podíl dětí narozených mimo manželství



Klesá počet potratů.

V kraji bylo v roce 2014 zaznamenáno 1 421 potratů, což v meziročním srovnání znamená snížení o 198 případů. Na umělé přerušování těhotenství připadlo něco přes polovinu celkového počtu potratů (49,1 %), dlouhodobě se projevuje absolutní i relativní pokles těchto zákroků. Hrubá míra potratovosti (počet potratů na tisíc obyvatel) činila v roce 2014 na Vysočině 2,8 ‰, což byla spolu s Pardubickým krajem nejnižší hodnota z krajů České republiky.

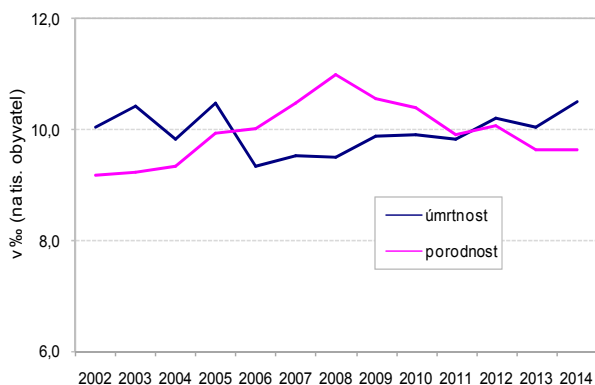
Nízká míra úmrtnosti.

V roce 2014 v Kraji Vysočina zemřelo 4 880 osob, mezi nimiž mírně převažují muži (52,9 %), kteří také častěji než ženy umírají v mladším věku. Příčina úmrtí se na Vysočině dlouhodobě výrazněji nemění, zhruba u poloviny zemřelých

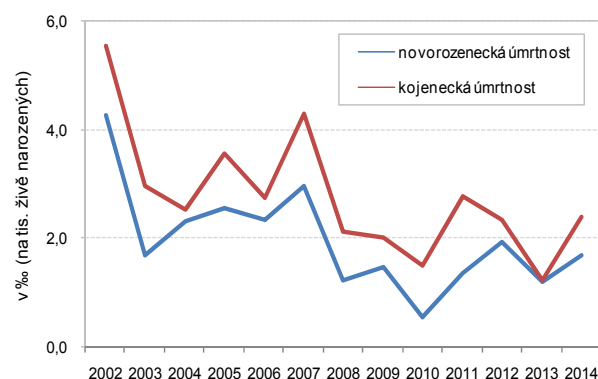
osob jde o nemoci oběhové soustavy, druhou nejčastější příčinou úmrtí jsou zhoubné novotvary (kolem čtvrtiny zemřelých).

Hrubá míra úmrtnosti v Kraji Vysočina je dlouhodobě pod úrovní České republiky, v roce 2014 na tisíc obyvatel středního stavu připadalo na Vysočině 9,6 zemřelých osob, v České republice 10,0 osob. Úmrtnost byla v kraji od roku 2006 nižší než porodnost, v roce 2011 se však oba ukazatele již téměř vyrovnaly a v roce 2012 byla již porodnost těsně pod úrovní úmrtnosti. V roce 2014 však byla porodnost opět vyšší. Kojenecká úmrtnost meziročně v kraji vzrostla a vrátila se tak zhruba na úroveň předchozích let, v roce 2014 zemřelo 13 dětí do 1 roku, z nichž bylo 9 dětí do 28 dní.

Graf 1.4 Porodnost a úmrtnost v Kraji Vysočina



Graf 1.5 Kojenecká a novorozenecká úmrtnost v Kraji Vysočina



Neustále přibývá osob ve věku 65 a více let.

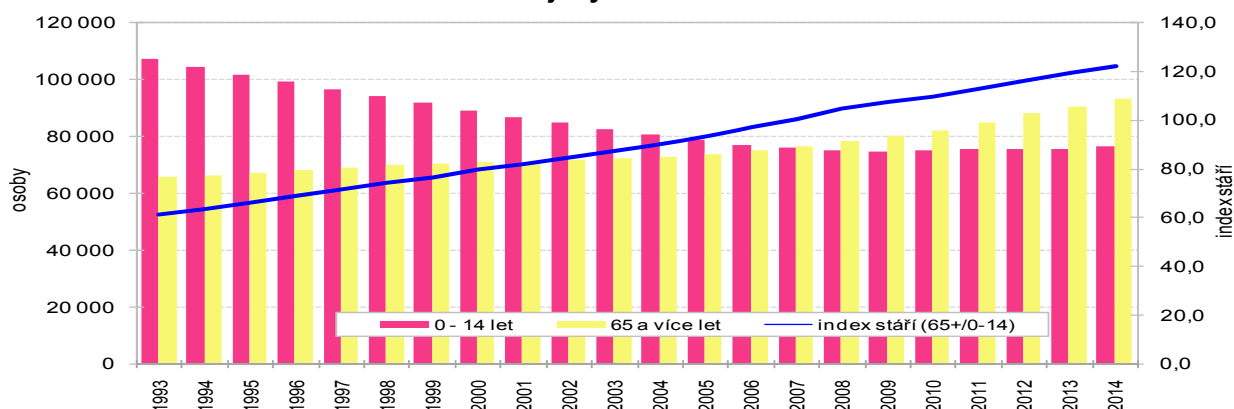
Z pohledu věkové skladby obyvatelstva tvoří největší podíl osoby ve věku 15 až 64 let (66,8 %). Věková skupina do 14 let, tzv. dětská složka populace v delší časové řadě dlouhodobě klesá, resp. stagnuje a na konci roku 2014 tvořila 14,9 % z celkového počtu obyvatel, v absolutním vyjádření je to 76 104 dětí. Naproti tomu počet osob ve věku 65 a více let neustále roste a v roce 2007 poprvé převýšil dětskou složku (o 459 osob), v roce 2014 tento rozdíl na Vysočině činil již 16 820 osob.

Stárnutí populace dokládá i další ukazatel, index stáří, který vyjadřuje kolik osob ve věku 65 a více let připadá na 100 dětí ve věku 0 – 14 let. V roce 2007 překročil na Vysočině hodnotu 100 a stále se zvyšuje. Koncem roku 2014 již na 100 dětí připadalo 122 osob ve věku 65 a více let (v celé ČR 117). U mužů dosahuje na Vysočině index stáří nižších hodnot – na 100 chlapců připadá 99 mužů starších 65 let, u žen je situace zcela opačná – na 100 děvčat připadá již 146 žen nad 65 let.

Roste průměrný věk.

Průměrný věk obyvatel Kraje Vysočina na konci roku dosáhl 41,9 let, ženám bylo v průměru 43,3 let a mužům 40,4 let, od roku 2000 se zvýšil o 3,8 roku. Nejnižší průměrný věk na Vysočině dlouhodobě zaznamenáváme u obyvatel v okrese Žďár nad Sázavou, který vykazoval i příznivější index stáří, v tomto ukazateli však byl v posledních letech předstížen jihlavským okresem, který má ve srovnání se Žďárskem prakticky stejný podíl dětské složky populace a relativně méně seniorů. Na 100 dětí připadalo v okrese Jihlava 114 osob starších 65 let, na Žďársku to bylo 117 osob. Naproti tomu v nejstarším okrese v kraji Pelhřimově připadalo na 100 dětí již 139 seniorů, vlivem této nepříznivé věkové skladby je na Pelhřimovsku dlouhodobě vykazováno záporné saldo přirozené měny obyvatel.

Graf 1.6 Věková struktura a index stáří v Kraji Vysočina



Prodlužuje se střední délka života neboli naděje dožití při narození.

Dalším demografickým ukazatelem je naděje dožití neboli střední délka života. V Kraji Vysočina pro muže narozené v roce 2014 představuje 76,2 let (před 20 lety byla o téměř 6 let nižší) a pro ženy narozené v roce 2014 je to 82,4 let (před 20 lety byla o více než 5 let nižší). Z mezikrajského srovnání vychází Vysočina jako jeden z regionů s nejvyšší střední délkou života. U mužů zaujímá druhou příčku za Hlavním městem Prahou, rovněž u žen je naděje dožití při narození druhá nejvyšší, jen s nepatrným odstupem za Prahou.

Počet sňatků mírně vzrostl, muži i ženy vstupují do manželství ve vyšším věku.

U vývoje sňatečnosti se vzdor kolísání v posledních letech projevuje vcelku vyrovnaná tendence, počet sňatků uzavřených v roce 2014 byl o něco vyšší než v předchozím roce (o 145), oproti maximu v roce 2007 však byl přesto nižší o 15,2 %. Sňatečnost přibližně kopíruje celkový počet sňatků, v roce 2007 připadlo na tisíc obyvatel středního stavu 5,0 sňatků, v roce 2014 pak 4,3 sňatků.

V roce 2014 činil průměrný věk mužů při uzavření prvního sňatku 30,9 roku, celkově se projevuje jeho postupné zvyšování (v roce 2006 vstupovali muži do prvního manželství v 29 letech). Další manželství muži uzavírali v roce 2014 průměrně v 46,7 letech (v roce 2006 to bylo 42,5 roku). Obdobný trend je možno pozorovat i u žen. V roce 2014 byl průměrný věk nevěsty při vstupu do prvního manželství 28,3 let (v roce 2006 to bylo 26,3 roku), do dalších manželství vstupovaly nevěsty v průměru ve 42,7 letech (v roce 2006 činil jejich průměrný věk 38,4 roku).

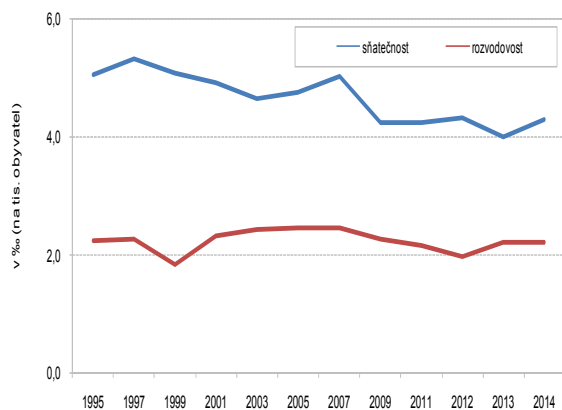
V roce 2014 na Vysočině vstoupilo do manželství 90 cizinců, mezi nimi bylo nejvíce občanů Slovenska (27) a Německa (9). V témže roce se v kraji provdalo 66 žen s cizím státním občanstvím, opět šlo nejčastěji o ženy ze Slovenska (21), dále z Ruska (7) a z Ukrajiny (7).

Téměř polovina rozvodů připadá na manželství trvajících 15 a více let.

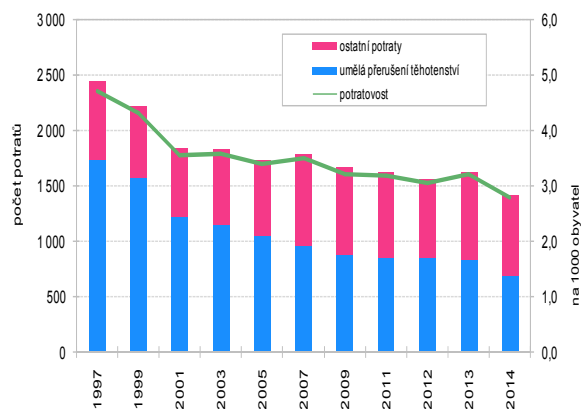
Mírně poklesl počet rovodů, v roce 2014 bylo v kraji rozvedeno 1 107 manželství, což bylo o 18 méně než v předchozím roce. Struktura rozvodů podle pořadí zůstává dlouhodobě stabilní, jednoznačně převládají rozvody první, ale najde se dost mužů i žen, kteří se postupně propracují k většímu počtu rozvodů. V roce 2014 na Vysočině připadalo na rozvody druhého či vyššího pořadí u mužů 18,8 %, u žen 16,1 %.

Rozvodovost (počet rozvodů na tisíc obyvatel středního stavu) se v kraji dlouhodobě pohybuje mezi 1,9 a 2,6, v letech 2013 a 2014 dosáhla hodnoty 2,2. Rozdělení rozvodů podle věku se rovněž příliš nemění, nejčastěji se rozvádějí muži i ženy ve věku 40 až 49 let. Tomu odpovídá i fakt, že v posledních letech připadá kolem poloviny rozvodů na manželství trvajících 15 a více let (v roce 2014 to bylo 46,8 %). Zastoupení rozvedených manželství s nezletilými dětmi je stále vysoké, v roce 2014 představovaly na Vysočině více než 58 % rozvodů (649 manželství). Jako důvod převážné většiny rozvatů manželství je u mužů i žen uváděna rozdílnost povah, názorů a zájmů.

Graf 1.6 Sňatečnost a rozvodovost v Kraji Vysočina



Graf 1.7 Počet potratů a potratovost v Kraji Vysočina



2. SOCIÁLNÍ VÝVOJ

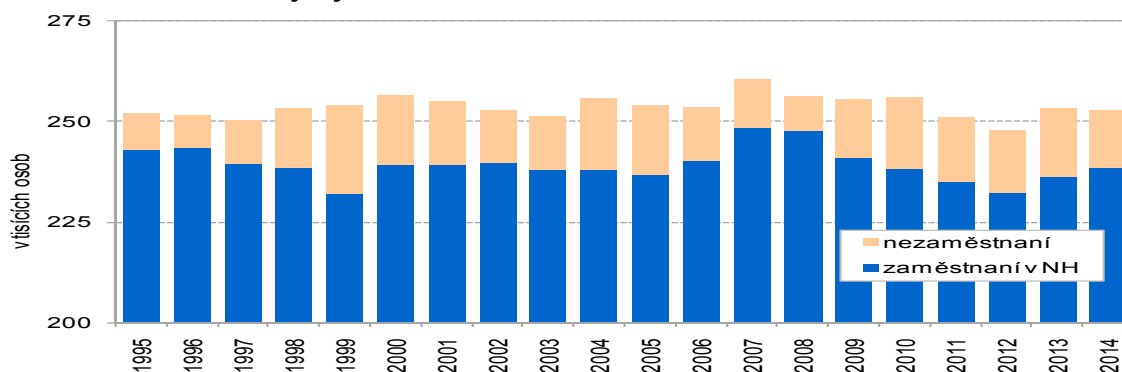
V posledních letech opět přibývá zaměstnaných osob.

Podle výsledků Výběrového šetření pracovní sil (VŠPS) žilo v roce 2014 v Kraji Vysočina 434,1 tisíc obyvatel starších 15 let. Pracovní sílu tvořilo 252,6 tisíc osob, tj. 58,2 % z celkového počtu obyvatel ve věku 15 a více let. Z tohoto počtu bylo 238,5 tisíc osob zaměstnaných (54,9 % obyvatelstva ve věku 15 a více let) a 14,1 tisíc osob bylo nezaměstnaných (3,2 % patnáctiletých a starších obyvatel). Zbývajících 181,5 tisíc obyvatel patřilo mezi osoby ekonomicky neaktivní, především starobní a invalidní důchodce a studenty. Dle výsledků VŠPS v letech 2006 a 2007 se počet zaměstnaných osob v kraji zvyšoval, od roku 2008 postupně klesal, od roku 2013 dochází opět k jejich nárůstu. Počet nezaměstnaných se snižoval až do roku 2008, poté však došlo k nárůstu, v posledních letech jejich počet kolísá.

Mírný pokles míry ekonomické aktivity.

Celková míra ekonomické aktivity, tj. podíl počtu zaměstnaných a nezaměstnaných na celkovém počtu obyvatel Kraje Vysočina ve věku 15 a více let, dosáhla v roce 2014 hodnoty 58,2 %. U mužů činila v tomto roce 66,4 %, u žen 50,2 %. Ve srovnání s rokem 2013 se celková míra ekonomické aktivity snížila o 0,1 procentního bodu, u mužů byla nižší o 1,2 bodu, u žen se zvýšila o 1,0 bodu.

Graf 2.1 Pracovní síla v Kraji Vysočina v letech 1994 až 2014



Míra nezaměstnanosti klesá se vzrůstajícím stupněm vzdělání.

Obecná míra nezaměstnanosti (podle výsledků VŠPS) činila v roce 2014 v Kraji Vysočina 5,6 %, což oproti předchozímu roku představuje pokles o 1,1 procentního bodu.

Největší skupinu nezaměstnaných tvořily osoby se středním vzděláním bez maturity (6,1 tisíc osob) a naopak nejmenší skupinu osoby se základním vzděláním (1,5 tisíc). Obecně můžeme konstatovat, že specifická míra nezaměstnanosti podle vzdělání (podíl vybrané skupiny nezaměstnaných z vybrané skupiny pracovní síly) klesá se vzrůstajícím stupněm vzdělání. Na Vysočině v roce 2014 dosáhla specifická míra nezaměstnanosti osob se základním vzděláním 16,7 %, u osob se středním vzděláním bez maturity činila 5,5 %, u osob se středním vzděláním s maturitou 4,9 % a u vysokoškolsky vzdělaných osob 4,8 %.

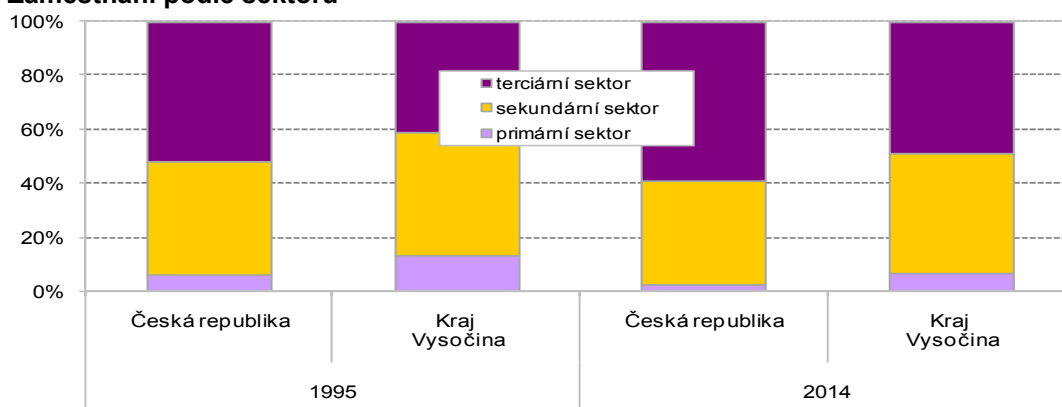
Výrazně se liší rovněž specifická míra nezaměstnanosti podle věku. Obecná míra nezaměstnanosti, jak již bylo uvedeno výše, činila v kraji 5,6 %. Ovšem specifická míra nezaměstnanosti ve věkové skupině 15 až 29 let byla 11,6 %, naproti ve věkové kategorii 30 až 44 let to bylo pouze 4,5 % a ve věkové skupině 45 a více let jen 3,8 %.

Vysoký podíl zaměstnaných v primárním sektoru, nízký v sektoru terciárním.

Primární sektor (zemědělství, lesnictví, rybářství) má v Kraji Vysočina výjimečné postavení, dlouhodobě v něm v mezikrajském srovnání vykazuje nejvyšší podíl zaměstnaných, přestože v absolutním vyjádření počet pracovníků v primárním sektoru i na Vysočině klesá a snižuje se i jeho podíl na celkovém počtu zaměstnaných osob. V roce 2014 pracovalo v primárním

sektoru na Vysočině 15,8 tisíc osob, což představovalo 6,6 % celkového počtu zaměstnaných. V sekundárním sektoru můžeme od roku 2006 pozorovat v Kraji Vysočina kolísavý trend v podílu zaměstnaných osob, nejvyšší byl v roce 2007 (48,7 %). V roce 2014 tento podíl činil 44,3 %, v absolutním vyjádření to představovalo 105,7 tisíce osob. Dlouhodobě se postupně zvyšuje význam terciárního sektoru a roste jeho podíl na celkovém počtu zaměstnaných, v roce 2014 v tomto sektoru na Vysočině pracovalo 117,0 tisíce osob (49,1 % zaměstnaných). Tento podíl však stále zůstává hluboko pod průměrem České republiky, který byl v tomto roce o 10,1 procentních bodů vyšší.

Graf 2.2 Zaměstnaní podle sektorů



Na celkové zaměstnanosti se nejvíce podílejí zaměstnavatelé.

Z hlediska postavení v zaměstnání si výrazně převažující podíl na celkové zaměstnanosti udržuje kategorie zaměstnanců (83,4 % v roce 2014). Zaměstnavatelů bylo 2,4 %, pracujících na vlastní účet 13,8 % a pomáhajících rodinných příslušníků 0,5 % z celkového počtu zaměstnaných.

Šestina okresů v České republice zaznamenala podíl nezaměstnaných nad 10 %.

Podle údajů z Ministerstva práce a sociálních věcí bylo v České republice na úřadech práce ke konci roku 2014 registrováno 541 914 osob bez práce, což představuje podíl nezaměstnaných 7,46 %. Oproti roku 2013 se počet nezaměstnaných osob snížil o 9,2 % a podíl nezaměstnaných tak poklesl o 0,71 procentního bodu. Snížení počtu nezaměstnaných bylo zaznamenáno ve všech krajích. Dlouhodobě nejnižší nezaměstnanost je v Praze, kde ke konci roku 2014 činila 5,03 %, naopak nejvyšší v Ústeckém kraji (10,67 %). Ze 77 okresů České republiky bylo 11 postiženo více než desetiprocentním podílem nezaměstnaných. Nejvyšší nezaměstnanost byla v okresech Bruntál (13,54 %) a Most (12,79 %).

Podíl nezaměstnaných v Kraji Vysočina dosáhl maxima v prosinci 2010.

Vývoj nezaměstnanosti do značné míry závisí na hospodářském vývoji, zpomalování ekonomického růstu s sebou přináší zvyšování podílu nezaměstnaných, naopak v období ekonomického oživení nezaměstnanost klesá. V Kraji Vysočina se tak v období ekonomické konjunktury od roku 2004 nezaměstnanost snižovala až do roku 2008, kdy opět v souvislosti s ekonomickým vývojem došlo ke zlomu a zvyšování podílu nezaměstnaných až na 8,10 % ke konci roku 2010. V prosinci 2013 dosáhla tato hodnota na Vysočině 8,05 %. V prvních měsících roku 2014 překračovala hranici 8 %, od března s nástupem sezónních prací postupně klesala až na 6,55 % v červnu, po růstu v letních měsících opět mírně klesla, ale na konci roku se opět zvýšila na prosincových 7,35 %.

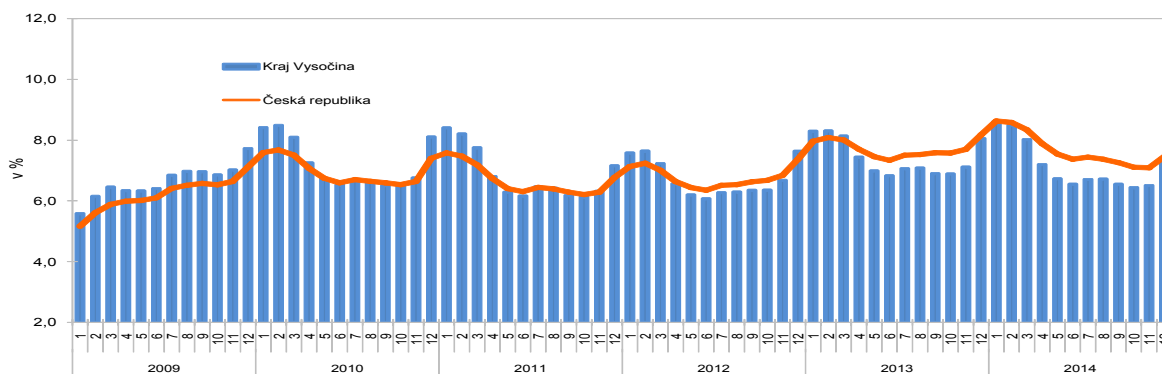
Klesá počet uchazečů o zaměstnání.

V Kraji Vysočina úřady práce evidovaly ke konci roku 2014 celkem 25 532 uchazečů o zaměstnání. Ve srovnání s 31. prosincem 2013 byl jejich počet nižší o 2 772 osob, tj. o 9,8 %. Z tohoto počtu bylo 25 074 dosažitelných uchazečů o zaměstnání, tedy evidovaných nezaměstnaných, kteří nemají žádnou objektivní překážku pro přijetí do zaměstnání a mohou bezprostředně po nabídce vhodného pracovního místa nastoupit do pracovního poměru. Oproti stejnému datu předchozího roku to představuje snížení o 9,7 %. Nezaměstnaných se zdravotním postižením vedly úřady práce v evidenci

3 687, což představovalo 14,4 % všech nezaměstnaných.

Příspěvek v nezaměstnanosti poskytovaly úřady práce v Kraji Vysočina ke konci roku 2014 celkem 7 057 nezaměstnaným (27,6 % všech osob vedených v evidenci). Ve srovnání s předchozím rokem je to o jeden procentní bod méně.

Graf 2.3 Podíl nezaměstnaných v Kraji Vysočina a ČR podle měsíců



Nejnižší nezaměstnanost je dlouhodobě vykazována v okrese Pelhřimov.

Podíl nezaměstnaných klesl výrazněji u mužů než u žen, současně se jejich podíl na celkovém počtu nezaměstnaných osob snížil z 51,2 % v roce 2013 na 50,5 % ke konci roku 2014. Odpovídajícím způsobem se tak zvýšil podíl žen na nezaměstnanosti (49,5 %). Podíl nezaměstnaných vyšší než deset procent byl v Kraji Vysočina zaznamenán pouze v okrese Třebíč (ke konci roku 2010 a 2013). Třebíčsko se dlouhodobě na celorepublikové úrovni řadí mezi okresy s nejvyšší nezaměstnaností (podíl nezaměstnaných 9,64 % představoval ke konci roku 2014 čtrnáctou nejvyšší hodnotu). Naopak nejnižší nezaměstnanost je dlouhodobě evidována na Pelhřimovsku, kde koncem roku 2014 činila 4,95 % (7. místo mezi 77 okresy České republiky).

Okres Třebíč se řadu let potýká s dlouhodobou nezaměstnaností.

Trvalým problémem je dlouhodobá nezaměstnanost. Na konci roku 2014 bylo na Vysočině bez práce déle než jeden rok 10 446 osob, oproti roku předchozímu se sice jejich počet snížil o 3,4 %, ale na celkovém počtu nezaměstnaných se dlouhodobě nezaměstnaní koncem roku 2014 podíleli 40,9 %. Dlouhodobá nezaměstnanost je v rámci okresů Vysočiny výrazným problémem zvláště na Třebíčsku, které bylo postiženo postupnou likvidací významných zaměstnavatelů.

Poklesl počet uchazečů na jedno volné pracovní místo.

Úřady práce na Vysočině registrovaly k 31. prosinci 2014 celkem 2 089 volných pracovních míst, z toho 206 míst pro osoby se zdravotním postižením. Na jedno volné pracovní místo připadalo v průměru 12,2 uchazečů (v předchozím roce 23,5). Nejvíce uchazečů na jedno volné pracovní místo připadalo v okrese Třebíč (14,3), nejméně v havlíčkovobrodském a pelhřimovském okrese (8,9).

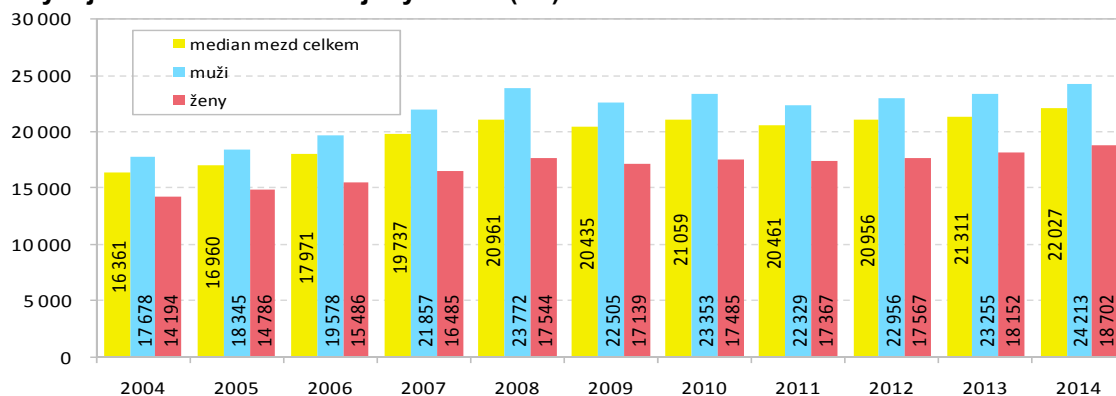
Rozdíl v průměrné mzdě mužů a žen.

V Kraji Vysočina v roce 2014 dosáhla průměrná mzda podle výsledků výběrového šetření mezd (toto výběrové šetření se odlišuje od ostatních mzdových zjišťování, neboť jsou přímo sledovány mzdy jednotlivých zaměstnanců a nikoli celkové objemy mzdových prostředků na úrovni podniků či organizací) částky 24 293 Kč (27 243 Kč u mužů a 20 348 Kč u žen) a ve srovnání s ostatními kraji byla 5. nejnižší.

Ženy na Vysočině vykazují třetí nejnižší medián mezd.

Pro porovnání mezd lze použít i jiné ukazatele, například medián. Ten představuje hodnotu mzdy, která je přesně uprostřed zaměstnanců seřazených od nejnižší mzdy po nejvyšší, vypovídá tak mnohem lépe o skutečné mzdové úrovni. Medián mezd v roce 2014 dosáhl v Kraji Vysočina hodnoty 22 027 Kč, u mužů 24 213 Kč a u žen 18 702 Kč. V mezikrajském srovnání byl sedmý nejvyšší, ve srovnání s Hlavním městem Prahou byl o 6 227 Kč nižší. U žen byl medián mezd mezi kraji České republiky třetí nejnižší.

Graf 2.4 Vývoj mediánu mezd v Kraji Vysočina (Kč)

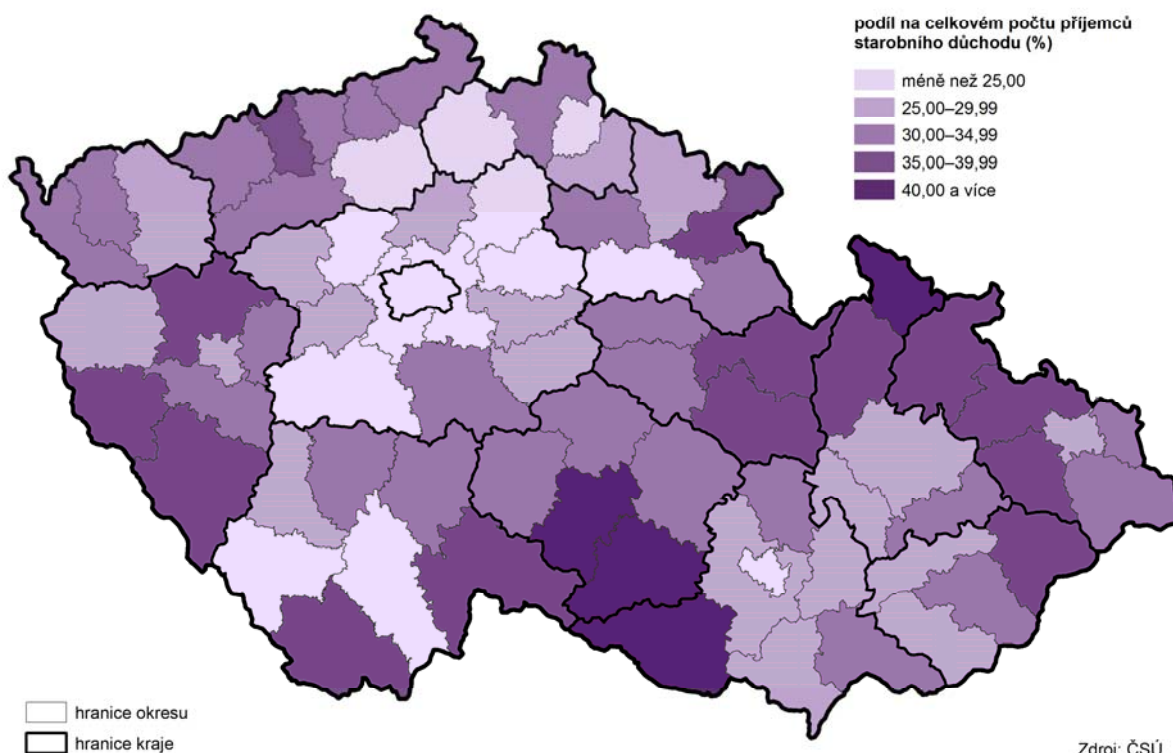


Meziroční nárůst příjemců důchodů.

V Kraji Vysočina ke konci roku 2014 pobíralo některý z důchodů 145 664 osob, jejich počet se ve srovnání s rokem 2013 nepatrně vzrostl, a to o 359 příjemců. Za posledních 10 let se jejich počet zvýšil o více jak 13 tisíc osob. Z celkového počtu bylo 60,0 % příjemců důchodů starobních, příjemci důchodů vdovských a vdoveckých (včetně kombinovaných) tvořili téměř jednu čtvrtinu (23,5 %). Příjemců důchodů invalidních – třetího, druhého a prvního stupně bylo 15,4 %. Bez ohledu na druh důchodu mezi příjemci na Vysočině převládaly z 59,0 % ženy (85 907 osob), mužů pobírajících některý z důchodů bylo 59 757.

V souvislosti s prodlužujícím se věkem odchodu do starobního důchodu a rovněž se složitějším uplatňováním starších osob na trhu práce stoupá v posledních letech jak v celé ČR, tak i na Vysočině podíl příjemců předčasného starobního důchodu. Ke konci roku 2014 to bylo v kraji již 36,5% z celkového počtu příjemců starobních důchodů a v porovnání s ostatními kraji ČR se jedná o nejvyšší podíl (průměr ČR byl 28,5 %).

Příjemci předčasných starobních důchodů (bez souběhu) v okresech v prosinci 2014



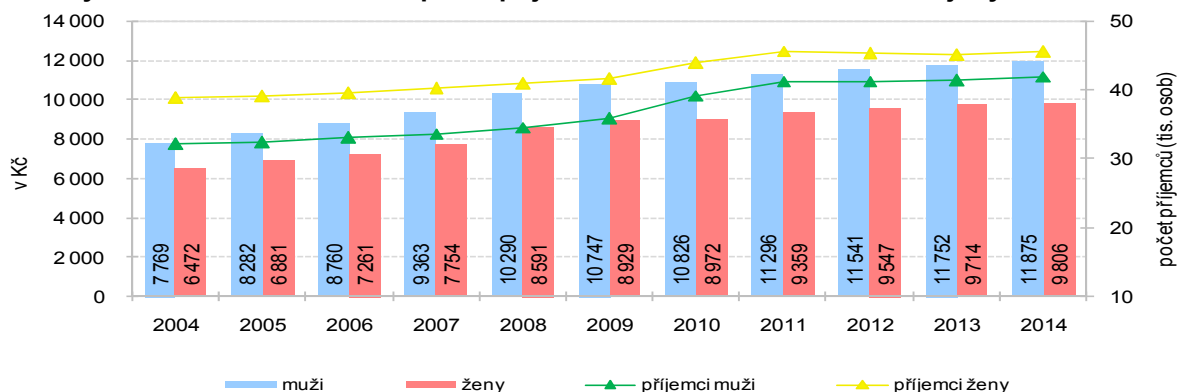
Prohlubuje se rozdíl ve výši vypláceného starobního důchodu ve prospěch mužů.

Starobní důchodci na Vysočině v prosinci roku 2014 pobírali v průměru 10 798 Kč, nárůst oproti roku 2013 představoval 109 Kč, po Olomouckém kraji se jedná o druhý nejnižší starobní důchod mezi čtrnácti kraji. V rámci Kraje Vysočina byly nejvyšší starobní důchody vypláceny v okrese Žďár nad Sázavou (11 038 Kč), naopak nejnižší v třebíčském okrese (10 492 Kč).

Žen je mezi starobními důchodci na Vysočině sice vyšší podíl, jejich důchod je však podstatně nižší. Průměrná měsíční výše starobního důchodu činila u mužů 11 875 Kč, ženám byl průměrný starobní důchod vyplácen v částce 9 806 Kč. Rozdíl částek se postupně zvyšuje, jestliže u starobního důchodu byl v roce 2003 rozdíl 1 230 Kč ve prospěch mužů, v roce 2014 to již bylo 2 069 Kč.

V roce 2014 byl průměrný starobní důchod na úrovni 44,4 % průměrné hrubé mzdy v Kraji Vysočina resp. na úrovni 49,0 % mediánu mzdy.

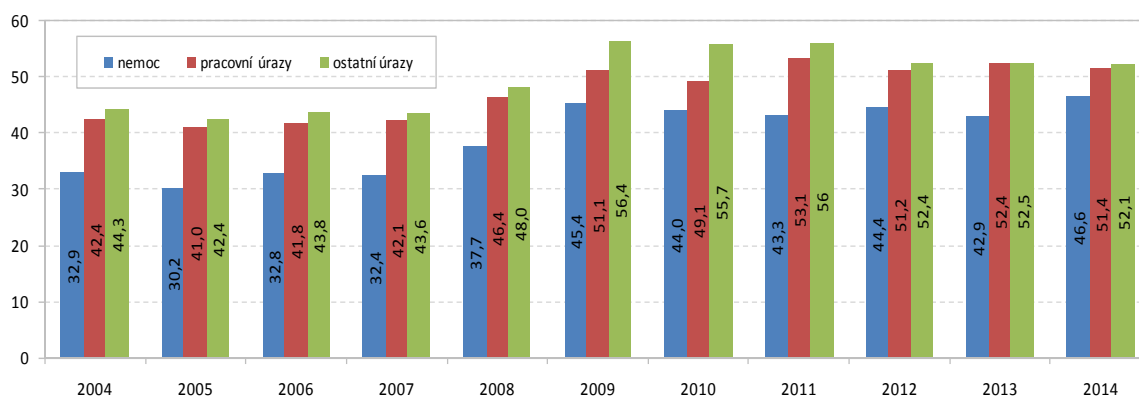
Graf 2.5 Výše starobních důchodů a počet příjemců starobních důchodů v Kraji Vysočina



Změna ve sledování pracovní neschopnosti.

Počínaje rokem 2012 jsou údaje o pracovní neschopnosti získávány zpracováním dat z administrativního zdroje Informačního systému České správy sociálního zabezpečení (IS ČSSZ). Statistika zachycuje veškerá onemocnění a úrazy, které zapříčinily alespoň jednodenní pracovní neschopnost u nemocensky pojištěných osob.

Graf 2.6 Průměrná doba trvání 1 případu pracovní neschopnosti v Kraji Vysočina



Jeden případ pracovní neschopnosti trvá průměrně 47 dnů

V Kraji Vysočina bylo v roce 2014 evidováno 174,2 tisíc nemocensky pojištěných osob, průměrný denní počet práce neschopných osob představoval přes 7 000 osob a průměrné procento pracovní neschopnosti dosáhlo v kraji hodnoty 4,067 (6. nejvyšší v mezikrajském srovnání). V průběhu roku 2014 bylo na Vysočině nově hlášeno více než 54 tisíc případů pracovní neschopnosti. V tomto počtu bylo zahrnuto 45 626 případů pracovní neschopnosti pro nemoc,

2 599 případů neschopnosti pro pracovní úraz a 5 909 případů ostatních úrazů. Jeden případ pracovní neschopnosti trval v průměru 47,4 kalendářních dnů. Zatímco pracovní neschopnost z důvodu nemoci trvala v průměru 46,6 kalendářních dnů, pracovní neschopnost způsobená pracovním úrazem trvala 51,4 kalendářních dnů a z důvodu ostatních úrazů 52,1 kalendářních dnů.

Narůstá počet žáků základních škol.

Počty dětí ve školách s časovým odstupem kopírují demografický vývoj a v současné době je velká poptávka po místech v mateřských školách, naopak relativně slabší ročníky nyní nastupují do středních škol.

Počet dětí navštěvujících mateřskou školu se v Kraji Vysočina v posledních letech neustále zvyšoval, ale ve školním roce 2014/2015 došlo k jejich nepatrnému poklesu na 17 966, což bylo o 36 méně než v roce 2013/2014. Ve školním roce 2014/2015 působilo v Kraji Vysočina celkem 263 základních škol, které navštěvovalo 42 428 žáků, což bylo oproti školnímu roku 2013/2014 o 860 žáků více. Na středních školách se ve školním roce 2014/2015 vzdělávalo celkem 20 756 studentů v denním studiu, tedy o 725 méně než v předchozím školním roce. Z tohoto počtu bylo 6 101 studentů gymnázií, největší podíl – více než dvě třetiny – však připadal na studenty středních odborných škol (bez nástavbového studia).

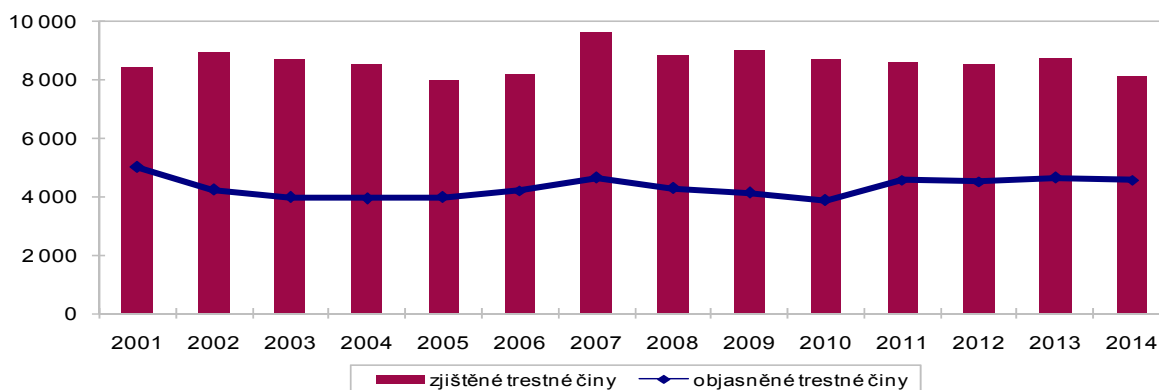
Většina studentů VŠ nadále studuje mimo území kraje.

Ve školním roce 2014/2015 nabízelo v Kraji Vysočina vyšší odborné vzdělání 13 vyšších odborných škol. Na těchto školách se v tomto školním roce vzdělávalo v denním studiu zhruba devět stovek studentů. V kraji působí pouze dvě vysoké školy, takže stále většina studentů vysokých škol z Vysočiny studuje mimo území kraje. Ve školním roce 2013/2014 navštěvovalo bakalářské programy na obou vysokých školách v kraji 3 317 studentů.

Nízká kriminalita.

Kriminalita měřená počtem zjištěných trestných činů byla na Vysočině do roku 2008 nejnižší v rámci České republiky. Počínaje rokem 2009 se řadí za Karlovarský kraj jako region s druhým nejmenším počtem zjištěných trestných činů. V posledních dvou letech počet zjištěných trestných činů mírně klesal a v roce 2014 bylo v Kraji Vysočina zjištěno 8 107 trestných činů, nejvíce zjištěných trestných činů vykazuje okres Jihlava nejméně pak okres Pelhřimov.

Graf 2.7 Kriminalita v Kraji Vysočina



Nepatrný nárůst nehodovosti.

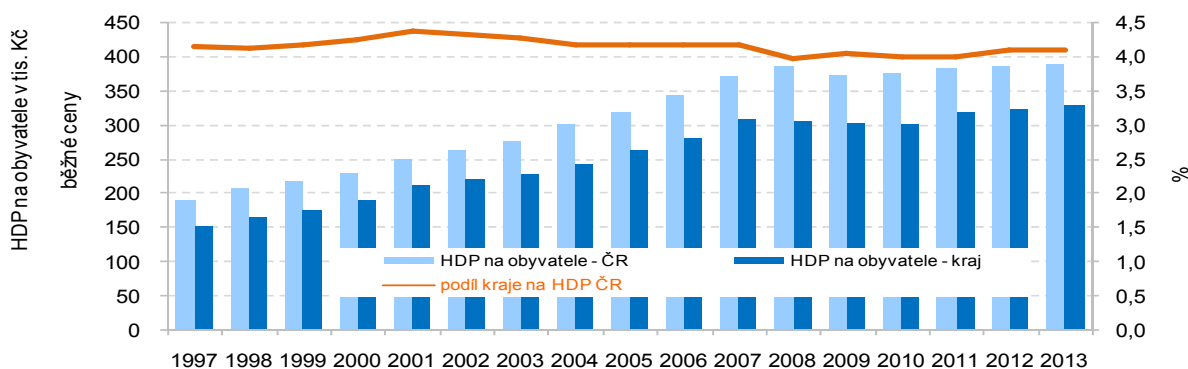
V roce 2014 bylo v Kraji Vysočina nahlášeno 3 709 dopravních nehod, což představuje meziroční nárůst o 0,4 %, v absolutním vyjádření o 13 nehod. Usmrčeno při nich bylo 43 osob, tedy o 7 více než v roce 2013. V posledních letech zemřelo na silnici nejvíce lidí v roce 2007, a to 72. Škody způsobené při dopravních nehodách dosáhly v roce 2014 na Vysočině 225 mil. Kč, což bylo ve srovnání s předchozím rokem o 23 mil. Kč méně.

3. EKONOMICKÝ VÝVOJ

Na Vysočině hodnota HDP na 1 obyvatele na 8. místě mezi kraji.

Celková výkonnost ekonomiky kraje je měřena pomocí souhrnných ukazatelů (hrubá přidaná hodnota, hrubý domácí produkt, tvorba fixního kapitálu, disponibilní důchod domácností). Hrubý domácí produkt v Kraji Vysočina až do roku 2007 rostl, po následujících letech poklesu zaznamenává od roku 2011 opět růst. V roce 2013 činil jeho meziroční nárůst 1,0 %. Regionální podíl na celostátním hrubém domácím produktu se pohybuje okolo 4 %. Hodnota tohoto ukazatele na 1 obyvatele dosáhla v roce 2013 výše 327,2 tisíc Kč, což představuje 84,2 % průměru ČR. Mezi kraji České republiky zaujímá Kraj Vysočina v tvorbě hrubého domácího produktu na obyvatele 8. místo před Moravskoslezským, Pardubickým, Libereckým, Olomouckým, Ústeckým a Karlovarským krajem.

Graf 3.1 Hrubý domácí produkt v Kraji Vysočina



Podíl primárního sektoru na tvorbě hrubé přidané hodnoty je na Vysočině mezi kraji nejvyšší.

Obdobně jako v ostatních krajích s výjimkou Prahy se na tvorbě hrubé přidané hodnoty podílí v Kraji Vysočina rozhodujícím způsobem zpracovatelský průmysl, zhruba čtyřmi desetiny. Výjimečné postavení má v kraji primární sektor, jeho podíl na tvorbě hrubé přidané hodnoty se ve srovnání s rokem 2000 sice podstatně snížil, přesto byl v roce 2013 mezi kraji nejvyšší s 6,4 %.

V kraji se projevuje pokles závislosti výkonnosti hospodářství na množství pracovní síly, což dokládá rychlejší růst hrubého domácího produktu než počtu zaměstnanců. V průběhu let 2006 až 2013 tak došlo ke zvýšení hrubého domácího produktu na 1 zaměstnance (tj. souhrnné produktivity práce) téměř o patnáct procent. Regionální čistý disponibilní důchod domácností na 1 obyvatele dosáhl v roce 2013 hodnoty 190 429 Kč, což představuje 97,2 % průměru ČR.

Výdaje na výzkum a vývoj rostou.

Celkové výdaje na výzkum a vývoj na pracovištích sídlících v Kraji Vysočina dosáhly v roce 2013 částky 1 159 mil. Kč, podíl na objemu výdajů v celé České republice činil pouze 1,5 % a po Karlovarském a Ústeckém kraji je mezi regiony nejnižší. Nicméně se podíl výdajů směřovaných do vědy a výzkumu na regionálním HDP postupně zvyšoval na 0,7 % v roce 2013, což svědčí o rostoucí intenzitě výzkumu a vývoje na Vysočině.

Výzkum v kraji financuje především soukromý sektor.

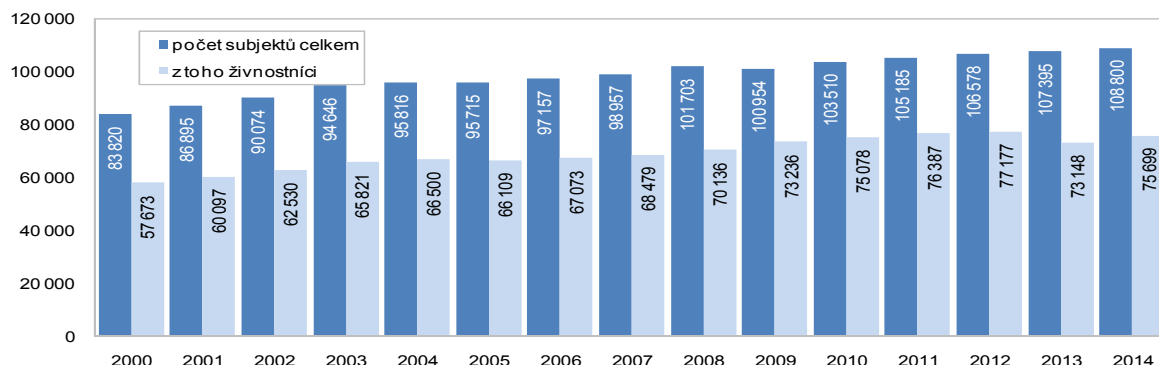
Největším finančním zdrojem podpory výzkumných a vývojových činností jsou na Vysočině soukromé zdroje. Podnikatelský sektor poskytl částku 938 mil. Kč, tj. 81 %. Druhým nejvýznamnějším poskytovatelem finančních prostředků byly veřejné zdroje, jimi vynaložená částka 155 mil. Kč tvořila 13 % z celkových výdajů. V roce 2013 se se oproti předchozímu roku zvýšila podpora vědy a výzkumu ze zahraničních zdrojů, která činila 65 mil. Kč, tj. 6 %. Stále je však nižší než v letech 2010 a 2011.

Neustále roste podíl domácností s připojením na internet.

Podle šetření o využívání informačních a komunikačních technologií v domácnostech bylo v roce 2013 na území Kraje Vysočina 69,0 % domácností vybaveno osobním počítačem, je to jen o 0,3 procentního bodu méně než v celé ČR. Proti roku 2007 se vybavenost v kraji zvýšila o 28,6 bodu. Ještě

rychlejší rozvoj byl zaznamenán u vybavení domácností přípojkou k internetu. V roce 2013 bylo k internetu připojeno 67,6 % domácností (v roce 2007 jen 32,0 %), což bylo 0,6 bodu pod průměrem ČR.

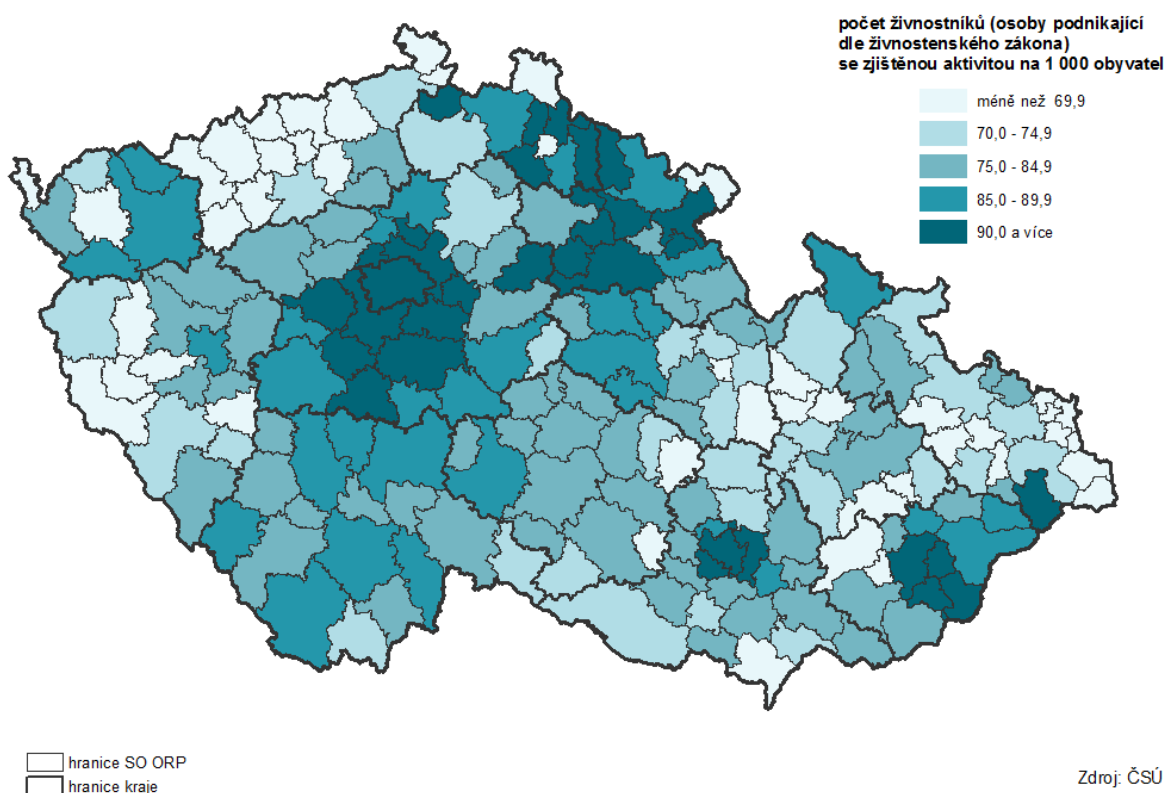
Graf 3.2 Počet ekonomických subjektů v Kraji Vysočina (stav k 31. 12.)



Méně subjektů je registrováno již jenom v Karlovarském kraji.

V registru ekonomických subjektů (RES) bylo koncem roku 2014 evidováno 108 800 subjektů se sídlem na území Kraje Vysočina. Regionální podíl na celkovém republikovém počtu subjektů zachycených v RES se dlouhodobě pohybuje okolo 4 %. Nejméně jednotek vykazuje Karlovarský kraj (přes 76 tisíc subjektů) a první místo v mezikrajovém srovnání zaujímá Hl. město Praha s počtem téměř 558 tisíc subjektů. V meziročním porovnání došlo na Vysočině k nárůstu o 1 405 ekonomických subjektů, tj. o 1,3 %.

Živnostníci ve správních obvodech obcí s rozšířenou působností k 31. 12. 2014



I přes rostoucí počet živnostníků je na Vysočině dlouhodobě vykazována nízká podnikatelská aktivita.

Více než 80 % krajského registru tvoří fyzické osoby, z nichž jednoznačně převažují osoby podnikající na základě živnostenského zákona, tj. živnostníci. Počet podnikatelů – živnostníků na Vysočině přesáhl hranici 75 tisíc, meziročně přibyl 2 551 soukromých podnikatelů (index 103,5). Při relativním vyjádření počtu soukromých podnikatelů na 1 000 obyvatel kraje se tento ukazatel pohybuje pod 150 a Kraj Vysočina je z tohoto pohledu regionem s třetí nejnižší podnikatelskou aktivitou v České republice (po Moravskoslezském a Ústeckém kraji). Nejvíce soukromých podnikatelů v přepočtu na obyvatele pěti okresů kraje Vysočina bylo na Pelhřimovsku (163) a nejméně v okrese Třebíč (141).

Ke konci roku 2014 bylo v RES zapsáno 20 378 právnických osob, proti roku 2013 jich přibyl 274. Více než dvě pětiny právnických osob tvoří obchodní společnosti, nejčastěji společnosti s ručením omezeným (koncem roku 2014 jich na Vysočině bylo 7 554). Počet družstev se v roce 2014 snížil o tři, takže koncem roku jich bylo evidováno 486. Oprávnění k podnikání má také zaregistrováno 895 zahraničních osob, z toho nejvíce v okrese Jihlava (272) a nejméně v okrese Třebíč (125).

Největší podíl s počtem 19 808 (tj. 18,2 %) ve struktuře ekonomických subjektů dle převažující činnosti CZ-NACE tvoří subjekty zabývající se obchodem a opravami motorových vozidel. Další významnou oblastí je průmysl (15 658 subjektů, 14,6 %), stavebnictví (14 161 subjektů, 14,4 %) a profesní, vědecké a technické činnosti (10 746 subjektů, 9,9 %). Na zemědělství, lesnictví a rybářství připadá 8 099 subjektů (7,4 %). V mezikrajském porovnání to je nejvyšší podíl, o 3,4 bodu vyšší než je celorepubliková hodnota.

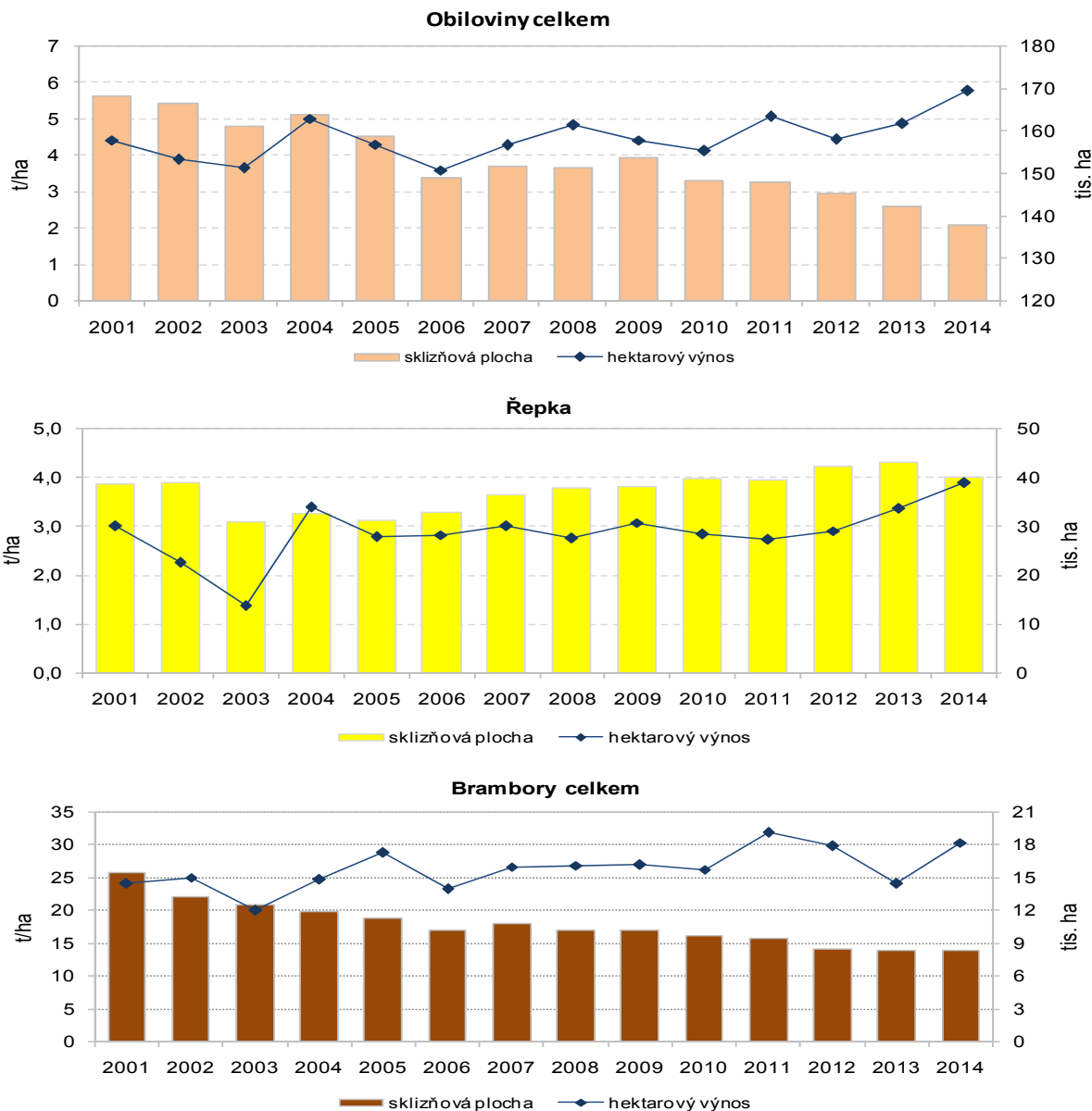
Zemědělská produkce za rok 2013 zaznamenala mírný nárůst.

Souhrnný zemědělský účet zobrazuje produkci zemědělského odvětví v hodnotovém vyjádření. Finanční ukazatele souhrnného zemědělského účtu za rok 2014 dosud nejsou k dispozici, můžeme tak hodnotit pouze rok 2013. Zemědělská produkce v rámci Kraje Vysočina vykázala v roce 2013 ve stálých cenách roku 2000 hodnotu 11 830 mil. Kč. Proti roku předchozímu je to o 0,7 % více. U rostlinné produkce došlo k mírnému poklesu (o 1,2 %) %, naproti tomu živočišná produkce zaznamenala nárůst o 2,6 %. Z celkové zemědělské produkce připadlo na rostlinnou 45,8 %, na živočišnou 50,9 %, na produkci zemědělských služeb 1,1 % a na nezemědělskou vedlejší činnost 2,2 %.

Proti roku 2013 bylo sklizeno více obilovin.

Celková sklizeň obilovin na Vysočině v roce 2014 ve výši 800 tisíc tun byla čtvrtá nejvyšší v rámci České republiky za Středočeským, Jihomoravským a Jihočeským krajem. Podíl kraje na celkové sklizni obilovin v republice činil přes 9 %. Oproti předchozímu roku se sklizeň obilovin v kraji zvýšila o 15,8 % a byla nejvyšší za posledních deset let. V celé České republice byl nárůst sklizně ještě o něco vyšší (16,9) %. O vyšší produkci obilovin na Vysočině v roce 2014 se zasloužil výhradně vyšší hektarový výnos, který oproti předchozímu roku vzrostl téměř o pětinu. Naproti tomu sklizňová plocha obilovin v kraji poklesla o 2,8 %. V roce 2014 sklídili zemědělci v Kraji Vysočina v průměru 5,78 tuny obilovin z jednoho hektaru, což bylo spolu s Karlovarským krajem nejméně z regionů České republiky. Pomineme-li nevelkou výměru obilných polí na území hlavního města, pak se na prvním místě pomyslného žebříčku umístily Zlínský kraj s 6,61 t/ha a Olomoucký kraj s výnosem 6,60 t/ha. Sklizňová plocha řepky na Vysočině se po řadě let poprvé meziročně výrazně snížila, a to o 6,4 %, sklizeň při výnosu 3,89 tuny z hektaru přesáhla 156 tisíc tun a po Středočeském a Jihočeském kraji byla v republice třetí nejvyšší.

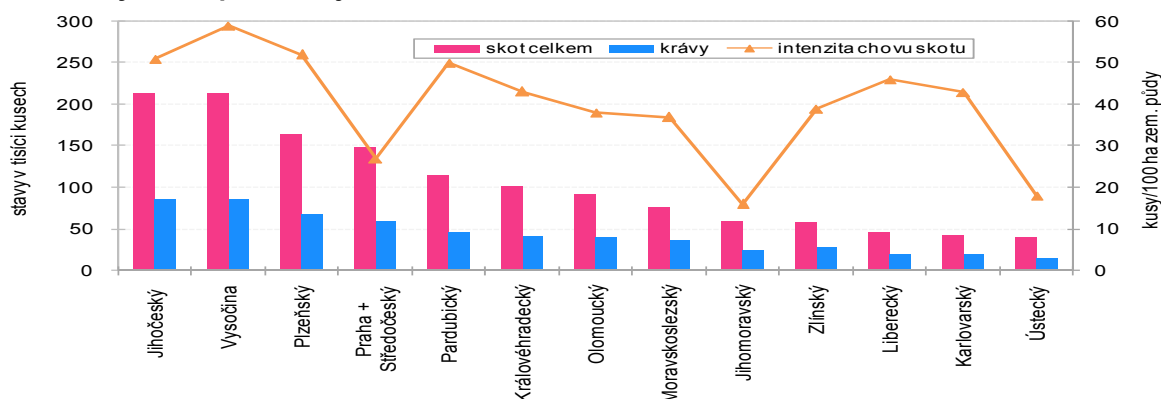
Graf 3.3 Sklizňové plochy a sklizeň vybraných zemědělských plodin v Kraji Vysočina



Z Vysočiny pochází více jak třetina brambor.

Vysočina má tradičně dominantní postavení v pěstování brambor. Také v roce 2014 se kraj podílel více než jednou třetinou na celkové produkci brambor v ČR. Brambor celkem bylo na Vysočině sklizeno téměř 260 tisíc tun, výměra ploch brambor se v roce 2014 oproti předchozímu roku zvýšila o necelá tři procenta. Hektarový výnos představoval 30,31 tuny a převýšil více než o tunu republikovou úroveň. Z ostatních zemědělských plodin zaujímá Vysočina první místo ve sklizni píce na orné půdě (v seně) i ve sklizni kukuřice na zeleno a siláž (v obou případech přes 15 % produkce ČR), což koresponduje s vysokými stavy skotu a také s vyšším stupněm zornění i v méně příznivých oblastech. Na třetím místě za Jihočeským a Plzeňským krajem je sklizeň píce v seně z trvalých travních porostů (12,5 % produkce ČR).

Graf 3.4 Stavby skotu podle krajů k 1. 4. 2014



Mírně vzrostly stavby skotu i prasat.

Stavy skotu se v Kraji Vysočina meziročně zvýšily o 2 491 kusů, to je o 1,2 %. K 1. 4. 2014 bylo chováno 213 491 kusů skotu, což je 15,5 % republikového stáda. V rámci celé České republiky se stavy skotu zvýšily o 1,5 % a jejich mírný nárůst byl zaznamenán ve všech krajích s výjimkou Středočeského. Na Vysočině se početní stavy skotu od roku 1999 nepřetržitě snižovaly až do roku 2010, od tohoto roku stavy chovaného skotu zaznamenávají mírně rostoucí tendenci. V kraji představuje podíl krav z celkového stáda skotu 39,7 %. Stavby prasat se v Kraji Vysočina proti minulému soupisu mírně zvýšily, a to o 576 kusů (o 0,2 %). V celé České republice byl nárůst počtu prasat podstatně vyšší (o 1,9 %). K 1. 4. 2014 bylo v Kraji Vysočina chováno 247 583 kusů prasat, to je 15,3 % z celkového počtu v České republice. Podíl prasnic ve stádu prasat představoval na Vysočině 6,9 %.

Proti soupisu z předchozího roku se stavy drůbeže v Kraji Vysočina zvýšily více než o 42 %. V chovech se tak nacházelo 497 856 kusů drůbeže, což je 2,3 % z drůbeže chované v celé České republice. Na celkových stavech drůbeže se na Vysočině zhruba pouze ze 7 % podílely slepice, jejichž počet se meziročně snížil více než o 40 %, takže v rozhodném okamžiku jich bylo v kraji chováno 36 278. Početní stavy chovů ovcí zůstaly na Vysočině stabilní. Ovcí v kraji oproti předchozímu roku ubylo 48 kusů (- 0,3 %). K 1. 4. 2014 tak bylo chováno 14 658 ovcí, což představuje více než 6 procent z celkového počtu v republice.

Produkce masa na Vysočině vzrostla.

V Kraji Vysočina bylo v roce 2014 vyrobeno přes 38 tisíc tun masa (bez drůbežího) v jatečné hmotnosti, což je 12,6 % z produkce masa ČR. Převážně se jedná o maso vepřové, jehož podíl činí téměř 65 %, asi 35 % připadá na maso hovězí. V porovnání s rokem 2013 výroba masa v kraji vzrostla o 4,3 %, zvýšení se projevilo u produkce vepřového i hovězího masa. Mléka bylo vyrobeno téměř 503 mil. litrů, což je dokonce přes 17 % z celkové produkce České republiky. V porovnání s předchozím rokem byl zaznamenán nárůst o 2,3 %.

Lesy se mírně rozšiřují, převažuje smrk.

Na Vysočině se v roce 2014 rozkládaly lesní pozemky na výměře 207 230 ha. Z celkové rozlohy kraje to představuje 30,5 % a z výměry lesních porostů celé České republiky je podíl Vysočiny na úrovni 7,8 %. V roce 2014 bylo zalesněno 1 343 ha, což je o 3,7 % méně než v předchozím roce. Nový les je ze 71 % osázen jehličnany, z nichž přes 80 % tvoří smrk. Mezi listnatými stromy převažuje buk. Přirozená obnova lesa byla uplatněna na bezmála 600 ha lesních pozemků. V roce 2014 bylo vytěženo 1 461 000 m³ dřeva, z toho 17,1 % připadalo na náhodnou živelní těžbu. Jehličnany tvořily 96,2 % vytěženého dřeva a v převážné většině se opět jednalo o smrk.

Tržby i počty zaměstnanců v průmyslových podnicích meziročně vzrostly.

V roce 2014 mělo v Kraji Vysočina sídlo 130 průmyslových podniků se 100 a více zaměstnanci, což představuje 5,7 % z republikového úhrnu. V průměru zaměstnávaly tyto průmyslové podniky 47 324 fyzických pracovníků, tj 6,0 % z republikového úhrnu. Na rozdíl od vývoje v České republice, kde zaměstnanost v průmyslu vzrostla o 2,0 %, na Vysočině byl zaznamenán nárůst jen o 0,6 %. Mezi regiony České republiky se tak kraj zařadil na desáté

místo. Průmyslové podniky na Vysočině zaznamenaly v roce 2014 nárůst tržeb za prodej vlastních výrobků a služeb průmyslové povahy o 12,8 %, což představuje v rámci celé České republiky pátý nejvyšší nárůst, který byl o 2,3 procentního bodu nad republikovým průměrem.

***Mzdy v průmyslových
podnicích rostou
pomaleji než tržby.***

Dynamika růstu průměrné měsíční mzdy v průmyslových podnicích se 100 a více zaměstnanci byla na Vysočině 104,2 %, zatímco v České republice byla o 1,7 procentního bodu nižší. Svoji hodnotou 26 057 Kč dosáhla jen na úroveň 92,4 % úrovně ČR. Nejvyšší průměrná mzda byla vykázána v Hlavním městě Praze (35 001 Kč).

***Poklesl objem
stavebních prací, nižší
je i počet zaměstnanců.***

Objem základní stavební výroby dosáhl v roce 2014 ve stavebních podnicích s padesáti a více zaměstnanci se sídlem v Kraji Vysočina částky 6 080 milionů Kč. Ve srovnání s rokem 2013 to představuje pokles o 6,0 %, v celé ČR byl zaznamenán nárůst o 1,3 %. Na celkovém objemu základní stavební výroby v celé České republice se tak podniky se sídlem na Vysočině v roce 2014 podílely 4,1 %. Pozemní stavitelství se na základní stavební výrobě v kraji Vysočina podílelo 60,0 % a podíl inženýrského stavitelství činil 35,1 %. Ve stavebních podnicích s padesáti a více zaměstnanci se sídlem v kraji Vysočina pracovalo v roce 2014 v průměru 4 020 zaměstnanců, oproti předchozímu roku se jejich počet snížil o 9,7 %. Průměrná měsíční mzda ve sledovaném období vzrostla o 3,6 % a dosáhla tak částky 26 469 Kč.

***Klesá počet vydaných
stavebních povolení.***

V průběhu roku 2014 bylo stavebními úřady v Kraji Vysočina vydáno celkem 4 040 stavebních povolení, což bylo o 19,6 % méně než v předchozím roce. V rámci kraje připadalo nejvíce vydaných stavebních ohlášení a povolení na okres Jihlava (22,2 %), naopak nejméně na Pelhřimovsko (16,0 %). Počet vydaných ohlášení a povolení se meziročně snížil ve všech okresech, nejvíce v okrese Žďár nad Sázavou (bezmála o polovinu), nejméně na Havlíčkovobrodsku (o pouhé jedno procento). Z celkového počtu vydaných ohlášení a povolení na stavby na ochranu životního připadal nejvyšší podíl na Žďársko (34,8 %), naopak nejméně jich bylo v okrese Havlíčkův Brod (7,3 %).

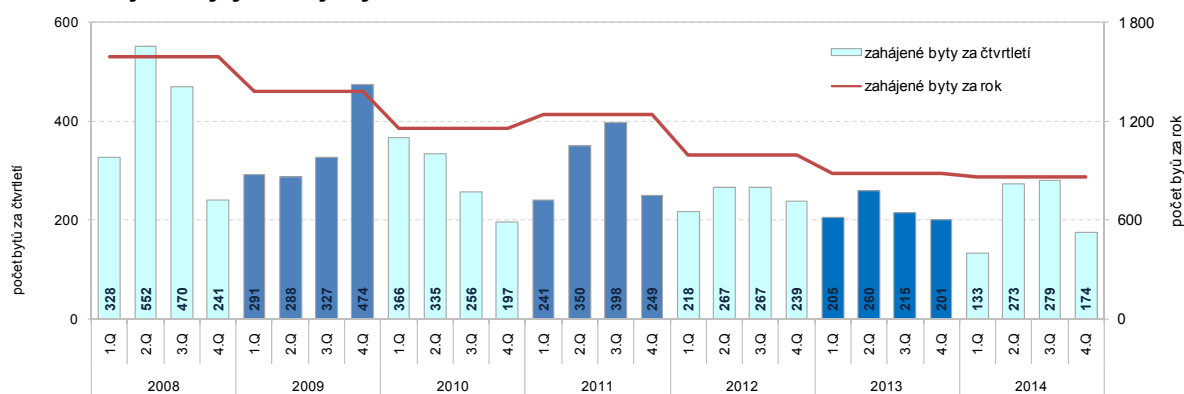
***Snižuje se
předpokládaná hodnota
staveb.***

Celková orientační předpokládaná hodnota staveb, na něž bylo v roce 2014 na Vysočině vydáno stavební ohlášení nebo povolení, činila 10 051 milionů Kč, což je o 7,1 % méně než v roce předchozím. Tato částka představuje 4,0 % celkové předpokládané hodnoty staveb za celou Českou republiku. Průměrná hodnota na jedno vydané stavební ohlášení a povolení činila v roce 2014 na Vysočině 2 488 tis. Kč, což představovalo 79 % úrovně České republiky, mezi kraji je tato hodnota pátá nejnižší za Středočeským, Jihočeským, Plzeňským a Libereckým krajem.

***Další pokles počtu
zahájených bytů.***

Počet 859 bytů, jejichž výstavba byla na Vysočině v roce 2014 zahájena, představoval proti předchozímu roku pokles o 2,5 %. Množství zahájených bytů se ve srovnání s rokem 2013 kromě Vysočiny snížilo ještě v Plzeňském, Královéhradeckém, Pardubickém, Olomouckém a Moravskoslezském kraji. Naproti tomu k největšímu nárůstu došlo v Hlavním Městě Praze (o 33,7 %). Na celkovém počtu zahájených bytů v celé České republice se náš kraj v roce 2014 podílel 3,5 %. V rámci kraje byla výstavba největšího počtu bytů zahájena na Havlíčkovobrodsku (27,1 % celkového počtu), nejméně na Pelhřimovsku (10,8 %). Ze zahájených bytů připadaly na Vysočině více než dvě třetiny na byty v rodinných domech.

Graf 3.6 Zahájené byty v Kraji Vysočina



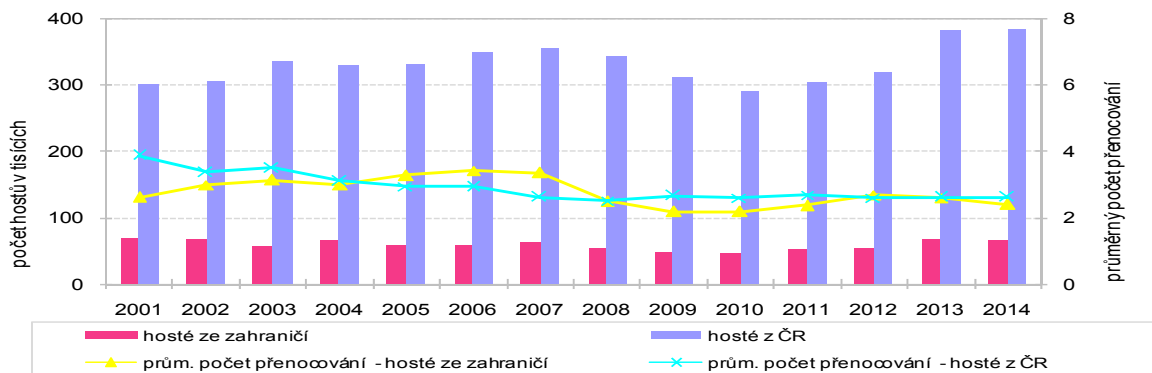
Snižuje se i počet dokončených bytů.

Dokončeno bylo v roce 2014 v Kraji Vysočina 1 075 bytů, což představuje proti předchozímu roku úbytek o 10,0 %. Největší podíl dokončených bytů připadal na okres Žďár nad Sázavou (27,7 %), naproti tomu na pelhřimovský okres pouze 14,6 %. Mezi dokončenými byty ve všech okresech kraje převažovaly byty v rodinných domech, nejnižší byl jejich podíl v okrese Jihlava (70,3 %), nejvyšší na Havlíčkovobrodsku (84,9 %). Výstavba bytových domů je nejvíce rozšířena v okrese Žďár nad Sázavou, kde v nich nově vzniklo 48 bytů.

Počet turistů na Vysočině stagnoval

V roce 2014 měli turisté v Kraji Vysočina k dispozici 452 hromadných ubytovacích zařízení s 24 031 lůžky. Zhruba třetina ubytovacích kapacit připadá na Žďársko. V roce 2014 navštívilo kraj 447 603 hostů, což je 0,2 % méně než v roce 2013. Necelých 15 % tvořili zahraniční návštěvníci, jejichž počet se meziročně snížil o více než 1 200 osob. Množství domácích hostů nepatrně vzrostlo. V posledních letech se projevuje stagnace v délce pobytu.

Graf 3.7 Hosté v hromadných ubytovacích zařízeních v Kraji Vysočina



Němci stále patří k tradičním návštěvníkům Vysočiny.

Ve struktuře zahraničních hostů jednoznačně převažují návštěvníci z Německa. V roce 2014 jich přijelo více než 16,5 tis., což představuje téměř 25 % zahraničních turistů. K dalším zemím, jejichž občané zavítali ve větším počtu na Vysočinu, patří Slovensko, Nizozemsko, Rakousko, Polsko, Francie, Itálie. Z nich nejvíce času v kraji trávili Nizozemci (8 dnů), naproti tomu Poláci, Rakušané či Francouzi méně než tři dny.

4. ŽIVOTNÍ PROSTŘEDÍ

Plocha zemědělské i orné půdy se neustále snižuje.

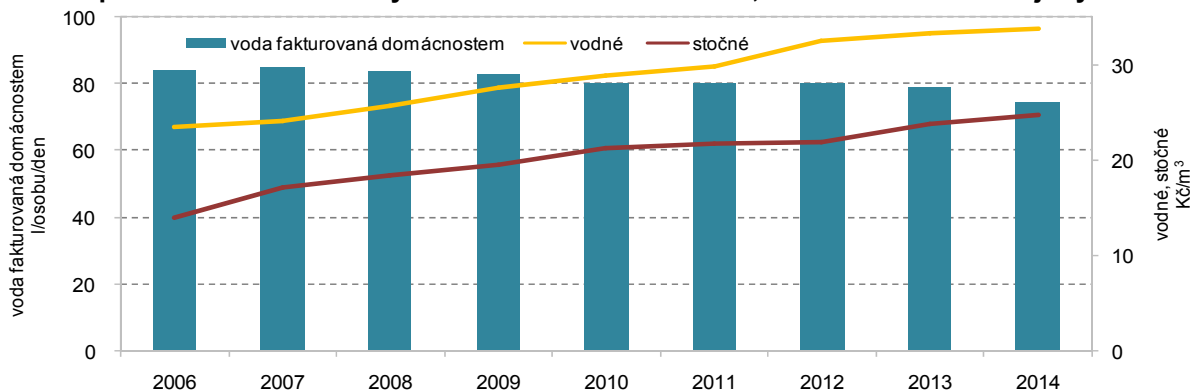
Kraj Vysočina se rozkládá na celkové ploše 679,6 tisíc hektarů, v roce 2014 zemědělská půda zabírala 408,9 tisíc ha, z toho bylo 315,9 tisíc ha orné půdy. Podíl orné půdy z celkové výměry půdy zemědělské vypovídá o stupni intenzity zemědělského hospodaření. V kraji se plocha zemědělské půdy dlouhodobě zmenšuje, zároveň se snižuje i podíl orné půdy. Výměra zemědělské půdy se proti roku 2007 snížila o 3 074 ha, výměra orné půdy poklesla o 2 854 ha. Stupeň zornění (podíl orné půdy ze zemědělské) tím zaznamenal pokles z 77,43 % v roce 2007 na 77,25 % v roce 2014. Úbytek zemědělské půdy se projevil rozšířením lesních pozemků, vodních ploch, silnic a ostatních komunikací, rovněž pokračuje pozvolné zvyšování podílu zastavěných ploch.

Klesá spotřeba vody, stoupá sazba za vodné i stočné.

Z celkového počtu obyvatel Kraje Vysočina bylo v roce 2014 pitnou vodou z vodovodů zásobováno téměř 488 tisíc osob, což představuje 95,6 %. Délka vodovodní sítě dosahovala na Vysočině 5 732 kilometrů a vodovodních přípojek bylo evidováno přes 135 tisíc.

V roce 2014 bylo pro obyvatele Vysočiny vyrobeno 24,7 mil. m³ vody určené k realizaci, což meziročně představuje snížení o 2,8 %. Potvrzuje se tak klesající trend spotřeby vody, specifické množství vody fakturované celkem pokleslo proti roku 2013 o 2,3 l/osobu/den na 116,4 l/osobu/den, voda fakturovaná domácnostem poklesla o 1,3 l/osobu/den na 77,7 l/osobu/den. Objem fakturované vody celkem zaznamenal proti roku 2013 pokles ve výši 1,9 %, zatímco v roce 2013 bylo celkem fakturováno 21,1 mil. m³ vody, v roce 2014 to bylo 20,7 mil. m³. Na domácnosti připadá 66,8 % z celkového množství fakturované vody. Sazba ceny pitné vody naopak stoupá, na Vysočině vzrostla sazba vodného z 33,20 Kč/m³ v roce 2013 na 33,80 Kč/m³ v roce 2014 a stočné stoupl z 23,70 Kč/m³ na 24,70 Kč/m³.

Graf 4.1 Specifické množství vody fakturované domácnostem, vodné a stočné v Kraji Vysočina



Roste podíl čištěných odpadních vod.

V roce 2014 bydlelo v Kraji Vysočina v domech napojených na kanalizaci téměř 445 tisíc osob, což je 87,2 % z celkového počtu obyvatel a proti předchozímu roku byl zaznamenán pouze nepatrný nárůst, a to o 0,4 procentního bodu. Z celkového počtu obyvatel v domech napojených na kanalizaci bydlela většina v domech napojených na kanalizaci s čističkou odpadních vod, a to 87,2 %. Celková délka kanalizační sítě na Vysočině v roce 2014 činila 3 181 km a počet kanalizačních přípojek se přiblížil 109 tisícům.

Proti předchozímu roku byl na Vysočině zaznamenán pokles objemu vypouštěných vod do kanalizace, a to o 1,3 %. V provozu bylo na území kraje 186 ČOV, v tom 2 mechanické a 186 mechanicko-biologických, s celkovou kapacitou 170,9 tis. m³ za den. Podíl čištěných odpadních vod vypouštěných do kanalizace dosáhl 87,6 % z celkového množství odpadních vod a proti roku 2013 vzrostl o 1,1 procentního bodu. Objem kalů vyprodukovaných čistírnami odpadních vod představoval 7 117 tun sušiny, což bylo o 6,7 % více než v roce 2013. Nejčastějším způsobem zneškodnění kalů byla na Vysočině přímá

aplikace a rekultivace a kompostování.

**Meziročně vzrostla
produkce podnikového
odpadu.**

V roce 2013 podniky se sídlem v Kraji Vysočina vyprodukovaly 407,4 tisíc tun odpadů, meziročně se objem podnikového odpadu zvýšil o 32,4 tisíc tun (o 8,6 %).

**Vzrostl i objem
nakládání s odpady.**

Objem nakládání s odpady zahrnuje nejen podíl odpadů vyprodukovaných, ale i odpady převzaté ze skladů či odpady dovezené za zahraničí. Celkový objem nakládání s odpady dosáhl v roce 2013 v Kraji Vysočina 448,4 tisíc tun, což představuje meziroční nárůst o 35,7 % a v absolutním vyjádření se pak jedná o nárůst o 117,9 tisíc tun.

Podíl využitých odpadů z nakládání s odpady celkem v roce 2013 v kraji činil 48,7 % a zanedbal meziroční zvýšení o 17,7 procentního bodu.

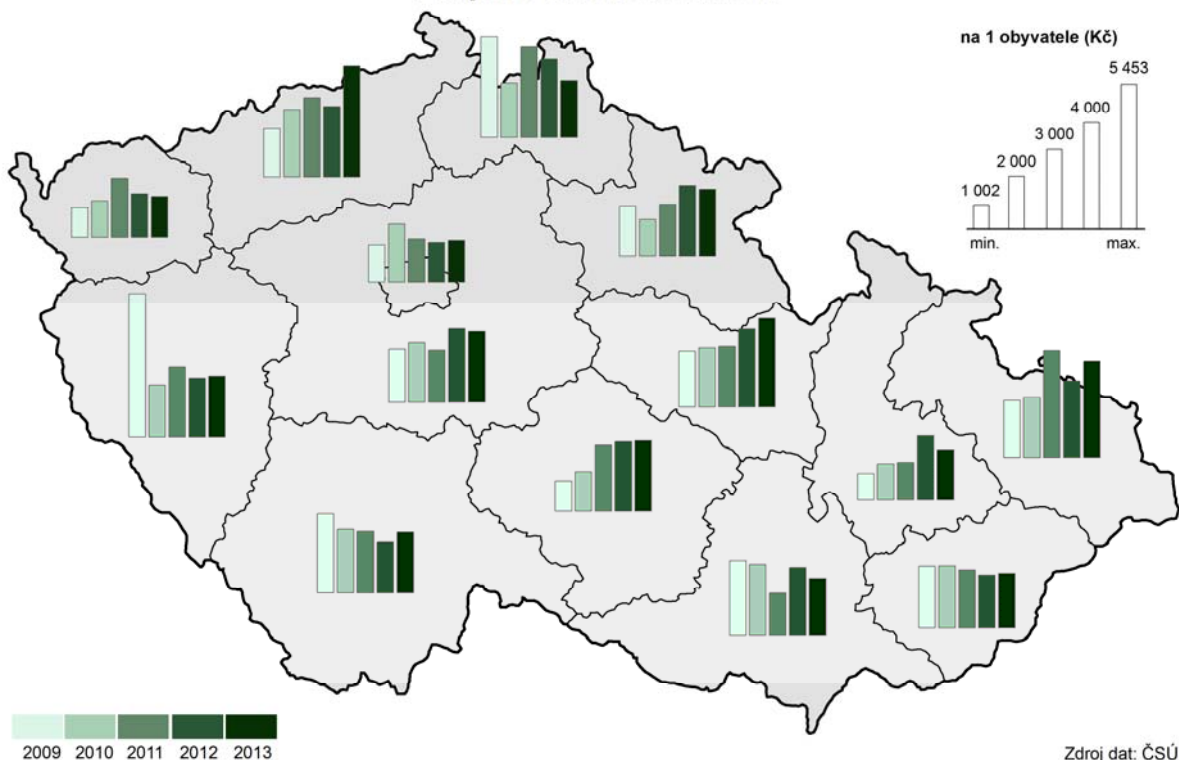
Při recyklaci či regeneraci bylo na Vysočině využito 13,7 % z celkového objemu nakládání s odpady. Při meziročním nárůstu tohoto podílu o 2,2 procentních bodů patří podíl recyklovaného odpadu na Vysočině v mezikrajském srovnání na osmé místo.

**Vysoký podíl tříděného
odpadu.**

V roce 2013 bylo na Vysočině vyprodukováno celkem 162,2 tisíc tun komunálního odpadu, na jednoho obyvatele kraje tak připadlo 318 kg odpadu, což odpovídá meziročnímu poklesu o 2,4 % (v absolutním vyjádření o 8 kg méně na obyvatele). Ve srovnání s průměrem za celou Českou republiku bylo vyprodukováno o 9 kg více, když celorepubliková hodnota představovala 307 kg komunálního odpadu na obyvatele.

Příznivým jevem ve vývoji produkce komunálního odpadu v Kraji Vysočina je vysoký podíl odděleně sbíraných složek komunálního odpadu (tzv. tříděný odpad). V roce 2013 dosáhl tento podíl 16,9 % a představoval téměř 54 kg na jednoho obyvatele kraje a jedná se v absolutním vyjádření o nejvyšší hodnotu v rámci mezikrajského srovnání. Republikový průměr v roce 2013 dosáhl hodnoty 43 kg tříděného odpadu na obyvatele.

**Pořízené investice na ochranu životního prostředí podle místa investice
v krajích v letech 2009 až 2013**



Poklesl objem investic na ochranu životního prostředí.

Na ochranu životního prostředí bylo v roce 2013 na celém území Kraje Vysočina investováno 949,8 mil. Kč (v přepočtu na obyvatele kraje to byla částka 1 898 Kč). Částka na investice na ochranu životního prostředí se proti roku 2012 snížila o více než 142 mil. Kč.

Nejvíce investic je určeno na nakládání s odpadními vodami.

Investoři se sídlem v Kraji Vysočina vynaložili v roce 2013 na ochranu životního prostředí celkem 2,06 mld. Kč, v této částce byly zahrnuty jednak investice za 949,8 mil. Kč, dalších 1,1 mld. Kč pak tvořily neinvestiční náklady. Objem investic zaznamenal meziroční pokles o 142 mil. Kč. V roce 2013 byl nejvyšší podíl investičních prostředků, a to 73,3 % určen na nakládání s odpadními vodami, dále 17,4 % investic bylo určeno na ochranu ovzduší a klimatu a 6,8 % na nakládání s odpady.

Z neinvestičních nákladů připadá nejvyšší podíl na nakládání s odpady.

Objem neinvestičních nákladů investorů se sídlem v Kraji Vysočina se v roce 2013 meziročně zvýšil pouze nepatrně, o necelého půl milionu. Rozložení podle druhu určení je v tomto případě v posledních letech celkem stálé, neboť vždy nejvyšší podíl připadal na nakládání s odpady, v roce 2013 to bylo 67 %.

Tab. 1.1 Mezikrajské srovnání vybraných ukazatelů – demografický vývoj

	Česká republika	kraje													
		Hl. město Praha	Středočeský	Jihočeský	Píseňský	Karlovarský	Ústecký	Liberecký	Královéhradecký	Pardubický	Vysočina	Jihomoravský	Olomoucký	Zlínský	Moravskoslezský
Přirozený přírůstek na 1 000 obyvatel (‰)															
2009	1,0	1,7	2,0	0,9	1,0	0,9	0,9	2,0	0,6	1,2	0,7	1,4	0,7	-0,1	-0,0
2010	1,0	2,0	2,2	0,8	0,7	0,7	0,4	2,0	0,8	0,8	0,5	1,3	0,3	0,1	-0,2
2011	0,2	1,5	1,5	0,0	-0,6	-0,2	-0,2	1,0	-0,6	-0,1	0,1	0,8	-0,4	-1,0	-1,3
2012	0,0	1,4	1,3	0,2	-0,4	-0,8	-0,9	0,5	-0,6	-0,0	-0,1	0,5	-0,6	-1,0	-1,1
2013	-0,2	1,4	1,0	-0,4	-1,0	-1,2	-1,5	0,3	-0,8	-0,6	-0,4	0,7	-0,8	-1,3	-1,4
2014	0,4	2,0	1,7	0,0	-0,2	-1,3	-0,7	0,2	-0,2	0,6	0,9	1,2	-0,1	-0,9	-0,9
Přírůstek stěhováním na 1 000 obyvatel (‰)															
2009	2,7	11,0	11,6	1,2	2,9	-3,4	-0,5	1,8	-0,8	1,0	-1,5	2,6	-0,8	-0,6	-2,3
2010	1,5	4,5	11,7	0,9	-0,4	-1,3	-0,6	0,1	-0,1	0,8	-1,3	1,3	-0,8	-1,2	-3,2
2011	1,6	4,6	9,8	0,6	1,4	-1,9	-0,3	0,6	-0,7	0,4	-0,7	1,5	-0,2	-0,8	-2,0
2012	1,0	2,7	8,4	0,5	2,1	-3,9	-0,6	-0,5	-1,0	0,1	-1,3	1,5	-1,0	-1,3	-2,2
2013	-0,1	-4,3	7,1	0,5	2,3	-3,5	-0,5	-0,2	-1,0	-0,3	-1,5	0,6	-1,2	-1,1	-2,5
2014	2,1	10,7	8,2	0,9	3,0	-2,1	-0,7	0,3	-0,4	0,2	-1,5	1,2	-0,9	-0,9	-2,5
Živě narození mimo manželství (%)															
2009	38,8	33,7	34,5	38,0	40,9	55,1	53,6	44,6	38,8	35,7	32,1	33,8	39,5	30,5	44,2
2010	40,3	35,3	36,9	40,4	41,7	58,5	54,4	45,5	40,8	38,1	33,7	35,8	39,9	31,9	44,2
2011	41,8	36,6	38,0	42,5	43,8	58,3	56,1	47,4	42,4	39,8	35,7	36,7	43,0	32,8	46,5
2012	43,4	37,4	40,5	43,7	45,9	58,7	58,0	48,4	43,8	41,6	37,7	38,4	45,1	35,6	47,7
2013	45,0	38,7	42,2	45,7	46,4	60,7	59,3	49,8	47,1	44,3	38,9	39,6	45,7	37,4	49,8
2014	46,7	40,6	44,3	48,4	49,1	61,6	61,1	52,0	47,9	45,3	41,3	41,4	47,8	39,1	50,4
Index stáří (65 a více let / 0–14 let) (%)															
2009	107,0	129,5	95,4	105,5	112,3	96,3	90,0	96,0	111,7	106,2	107,5	114,2	109,4	113,6	104,3
2010	107,8	127,6	94,8	106,8	113,4	98,1	91,2	97,1	113,4	107,1	109,6	114,8	110,3	115,7	105,8
2011 ¹⁾	110,4	129,7	95,9	109,8	116,6	103,4	96,0	100,7	116,5	110,0	112,6	116,1	112,9	117,8	108,6
2012	113,3	129,2	97,4	113,2	119,2	108,7	100,8	105,2	120,5	113,1	116,2	118,4	116,5	121,1	112,5
2013	115,7	128,3	98,8	116,0	121,8	113,4	105,1	109,1	123,6	116,1	119,6	120,2	119,5	123,6	116,0
2014	117,4	125,8	99,6	118,4	123,8	117,5	108,5	112,5	126,4	118,3	122,1	121,2	122,1	126,3	118,9
Naděje dožití mužů při narození (roky) - dvouleté průměry															
2009	74,1	76,2	74,0	74,5	74,5	72,7	72,0	73,9	75,1	74,7	74,8	74,5	73,9	73,4	72,4
2010	74,3	76,3	74,3	74,8	74,9	72,7	72,3	74,4	75,2	74,8	75,1	74,7	74,0	73,5	72,6
2011	74,5	76,5	74,6	75,0	75,1	73,2	72,8	74,8	75,5	74,8	75,5	75,1	74,1	73,7	72,7
2012	74,8	77,0	74,9	75,1	75,2	74,0	73,0	75,3	75,6	74,9	75,6	75,2	74,3	74,4	73,3
2013	75,1	77,3	75,2	75,4	75,5	74,1	73,0	75,1	75,9	75,3	75,9	75,4	74,4	74,8	73,8
2014	75,5	77,5	75,7	75,8	76,0	74,1	73,6	75,1	76,2	76,1	76,2	76,0	74,9	75,1	74,1
Naděje dožití žen při narození (roky) - dvouleté průměry															
2009	80,1	80,8	79,9	80,1	80,2	79,1	78,5	80,1	80,6	80,5	81,0	80,8	80,0	80,5	79,4
2010	80,4	81,2	80,2	80,4	80,1	79,3	78,6	80,1	80,8	80,5	81,1	81,1	80,3	80,9	79,7
2011	80,7	81,7	80,6	80,8	80,4	79,5	78,7	80,8	81,3	80,3	81,3	81,5	80,7	81,3	79,9
2012	80,8	81,8	80,6	81,0	80,8	79,7	79,0	80,8	81,5	80,7	81,2	81,7	81,0	81,4	79,7
2013	81,0	82,1	80,9	80,9	80,9	80,0	79,0	80,9	81,6	81,1	81,7	81,9	81,1	81,6	80,0
2014	81,4	82,5	81,3	81,2	81,3	80,3	79,3	81,5	81,8	81,6	82,4	82,0	81,9	81,5	80,6
Podíl cizinců (bez azylantů) na obyvatelstvu (%)															
2009	4,1	11,9	4,7	2,4	4,8	6,4	3,8	3,9	2,7	2,3	1,7	3,2	1,5	1,4	1,9
2010	4,0	11,8	4,6	2,4	4,4	6,4	3,7	3,8	2,7	2,3	1,6	3,1	1,5	1,4	1,8
2011	4,1	12,9	4,5	2,3	4,2	6,4	3,7	3,8	2,5	2,2	1,5	3,1	1,5	1,4	1,9
2012	4,1	13,1	4,4	2,3	4,2	6,1	3,7	3,8	2,4	2,2	1,5	3,1	1,5	1,4	1,9
2013	4,2	13,0	4,5	2,4	4,4	6,3	3,9	3,9	2,4	2,2	1,5	3,3	1,6	1,4	1,9
2014	4,3	13,2	4,6	2,4	4,5	6,3	3,9	3,9	2,4	2,2	1,5	3,3	1,6	1,4	2,0

¹⁾ promítnuty výsledky Sčítání lidu, domů a bytů, které se uskutečnilo k 26. 3. 2011

Tab. 1.2 Mezikrajské srovnání vybraných ukazatelů – sociální vývoj

	Česká republika	kraje													
		Hl. město Praha	Středočeský	Jihočeský	Plzeňský	Karlovarský	Ústecký	Liberecký	Královéhradecký	Pardubický	Vysočina	Jihomoravský	Olomoucký	Zlínský	Moravskoslezský
Míra zaměstnanosti (%)															
2009	54,8	60,7	57,0	56,3	55,8	54,5	51,5	52,8	53,5	54,1	54,6	53,5	53,0	53,0	52,0
2010	54,2	59,9	56,6	55,0	55,6	55,0	51,1	53,9	53,5	53,3	54,1	53,7	50,6	52,0	50,9
2011	54,4	59,2	56,9	55,4	56,3	54,8	51,9	53,3	53,3	54,3	53,5	53,4	51,7	53,0	51,4
2012	54,5	60,0	57,6	54,5	56,6	53,7	50,7	52,2	53,7	54,0	53,2	53,9	52,9	53,3	51,8
2013	55,2	60,2	57,6	54,6	57,3	55,0	52,2	52,9	53,7	55,0	54,3	55,8	51,2	55,0	52,1
2014	55,7	60,6	57,9	55,6	57,2	55,2	52,7	54,2	54,6	56,3	55,0	55,9	52,2	54,7	52,8
Podíl nezaměstnaných osob k 31. 12. (%)¹⁾ (MPSV)															
2009	7,1	3,2	5,5	5,9	6,5	8,7	9,9	8,3	6,0	7,3	7,7	8,1	8,9	8,0	8,9
2010	7,4	3,6	6,1	6,4	6,6	8,9	10,2	8,1	6,3	7,5	8,1	8,5	9,1	7,9	9,0
2011	6,8	3,6	5,6	5,8	5,7	8,0	9,8	7,3	5,7	6,5	7,2	7,6	8,3	7,0	8,3
2012	7,4	4,2	6,1	6,4	5,9	8,5	10,5	7,7	6,5	7,0	7,6	8,1	8,9	7,8	9,2
2013	8,2	5,1	6,9	7,1	6,4	9,3	11,5	8,5	7,3	7,4	8,1	8,9	9,8	8,3	10,5
2014	7,5	5,0	6,4	6,2	5,7	8,2	10,7	7,7	6,4	6,2	7,4	8,2	8,8	7,4	9,8
Podíl dlouhodobě nezaměstnaných k 31. 12. (%)²⁾ (MPSV)															
2009	1,7	0,4	1,0	1,0	1,3	2,4	3,2	1,9	0,9	1,5	1,7	2,0	1,8	1,8	2,7
2010	2,4	0,8	1,7	1,5	1,9	3,3	4,1	2,8	1,5	2,2	2,5	2,8	3,1	2,8	3,6
2011	2,5	0,9	1,9	1,7	1,9	3,3	4,3	2,8	1,6	2,2	2,6	2,9	3,3	2,7	3,7
2012	2,7	1,1	2,1	1,8	1,9	3,3	4,6	2,9	1,9	2,2	2,6	3,0	3,5	2,7	3,8
2013	3,3	1,8	2,6	2,3	2,4	4,0	5,5	3,5	2,5	2,7	3,1	3,7	4,1	3,3	4,9
2014	3,4	2,0	2,7	2,2	2,2	4,1	5,6	3,4	2,5	2,4	3,1	3,7	4,1	3,0	5,1
Čistý disponibilní důchod domácností na 1 obyvatele (tis. Kč)															
2009	195,8	256,7	212,9	190,8	195,0	175,5	175,2	181,4	191,5	183,1	186,3	189,2	179,1	181,1	177,8
2010	196,6	264,9	216,1	185,8	194,9	173,8	174,0	185,1	189,7	180,7	185,0	193,3	174,6	178,8	176,4
2011	197,1	262,1	214,9	187,6	196,7	176,3	175,8	182,5	188,7	183,1	188,5	191,1	178,1	182,2	178,6
2012	198,9	260,5	218,5	188,2	201,4	174,7	173,6	183,7	192,6	188,6	189,2	195,6	180,7	185,1	179,5
2013	195,9	257,7	210,8	183,7	200,5	174,9	170,9	180,8	190,1	184,5	190,4	196,0	175,4	181,9	175,6
2014
Medián mezd (Kč)³⁾ (MPSV, MF)															
2009	22 229	28 386	23 158	19 984	22 191	19 875	21 487	21 855	20 670	20 828	20 435	21 621	21 296	20 017	21 144
2010	22 608	28 392	23 386	20 479	22 634	20 110	21 860	22 289	21 174	20 721	21 059	22 139	21 423	20 666	21 883
2011	21 782	27 162	22 447	20 303	21 554	19 183	20 533	21 017	20 266	20 527	20 378	21 127	20 717	20 153	21 383
2012	22 262	27 454	22 904	21 104	22 192	19 837	21 176	21 436	21 178	20 946	20 869	21 732	21 011	20 403	21 987
2013	22 493	27 685	23 128	21 306	22 476	20 240	21 417	21 711	21 372	21 160	21 243	21 924	21 276	20 775	22 110
2014	23 078	28 254	23 979	21 665	23 266	20 505	21 772	22 476	21 885	21 796	22 027	22 546	21 919	21 542	22 633
Průměrná výše starobního důchodu (bez souběhu s vdovským a vdoveckým) (ČSSZ)															
2009	10 045	10 730	10 101	9 942	10 009	9 855	9 968	9 984	9 932	9 835	9 771	9 941	9 766	9 833	10 084
2010	10 123	10 817	10 184	10 014	10 075	9 925	10 047	10 056	10 003	9 909	9 847	10 003	9 829	9 900	10 194
2011	10 552	11 266	10 629	10 449	10 507	10 330	10 466	10 482	10 438	10 333	10 279	10 430	10 245	10 323	10 619
2012	10 778	11 520	10 868	10 669	10 727	10 536	10 687	10 701	10 661	10 553	10 498	10 649	10 457	10 546	10 845
2013	10 970	11 726	11 074	10 861	10 920	10 707	10 871	10 893	10 848	10 740	10 689	10 832	10 636	10 739	11 035
2014	11 075	11 837	11 194	10 974	11 025	10 799	10 969	10 997	10 949	10 848	10 798	10 937	10 736	10 843	11 135
Podíl příjemců předčasného starobního důchodu (bez souběhu) na počtu příjemců plného starobního důchodu (%)⁴⁾ (ČSSZ)															
2009 ⁵⁾	23,1	12,8	20,1	23,7	27,4	25,0	26,7	21,0	23,0	27,4	30,2	21,8	24,9	23,9	27,4
2010	23,2	12,5	20,1	24,0	27,4	25,1	26,7	21,5	23,3	27,8	30,4	21,9	25,5	24,3	27,2
2011	26,0	13,8	22,8	27,2	30,1	28,4	29,5	24,7	26,5	31,2	33,4	24,7	29,1	27,6	30,1
2012	27,0	14,3	23,6	28,4	31,0	29,2	30,2	25,6	27,6	32,3	34,6	25,6	30,3	28,7	31,2
2013	27,8	14,6	24,2	29,3	31,7	30,1	30,9	26,4	28,6	33,2	35,6	26,4	31,3	29,7	32,1
2014	28,5	14,9	24,8	30,1	32,2	30,7	31,5	27,2	29,6	34,2	36,5	27,0	32,3	30,6	33,0

¹⁾ podíl dosažitelných uchazečů o zaměstnání ve věku 15-64 let na počtu obyvatel ve věku 15-64 let

²⁾ podíl dlouhodobě nezaměstnaných (12 měsíců a déle) na počtu obyvatel ve věku 15-64 let, jmenovatel v letech 2009–2012 podle stavu k 31. 12. z dat ČSÚ, v letech 2013 a 2014 podle dat MPSV

³⁾ od roku 2011 jsou zahrnuti dříve nesledovaní zaměstnanci podniků s 1-9 zaměstnanci, zaměstnanci neziskových institucí a podnikatelů-fyzických osob

⁴⁾ předčasným důchodem se rozumí přiznání starobního důchodu podle § 30 a § 31 zákona č. 155/1995 Sb.; stav v prosinci

⁵⁾ rok 2009 bez převedených invalidních důchodců ve věku 65 a více let mezi starobní důchodce

Tab. 1.3 Mezikrajské srovnání vybraných ukazatelů – ekonomický vývoj

	Česká republika	kraje													
		Hl. město Praha	Středočeský	Jihočeský	Píseňský	Karlovarský	Ústecký	Liberecký	Královéhradecký	Pardubický	Vysočina	Jihomoravský	Olomoucký	Zlínský	Moravskoslezský
Hrubý domácí produkt na 1 obyvatele (tis. Kč)															
2009	373,8	805,7	338,7	319,5	338,5	274,3	306,6	281,0	323,4	303,4	302,2	350,5	279,2	316,0	303,4
2010	375,9	811,8	333,7	317,1	346,5	269,2	298,6	287,1	327,4	308,8	300,5	353,2	285,6	313,1	311,6
2011	383,2	809,7	346,5	318,7	350,5	273,1	304,5	292,5	328,7	322,1	316,6	358,7	296,9	320,9	329,0
2012	385,2	804,0	346,9	328,0	345,8	271,9	302,1	301,7	332,6	309,0	323,3	369,1	300,6	323,9	332,7
2013	388,8	816,4	345,2	330,8	359,6	277,3	298,0	303,2	338,5	312,9	327,2	381,0	299,4	329,4	326,0
2014
Tvorba hrubého fixního kapitálu na 1 obyvatele (tis. Kč)															
2009	101,4	236,7	95,3	81,2	100,1	65,9	80,8	68,2	69,6	69,9	72,3	100,6	90,1	68,3	79,0
2010	101,4	222,7	92,8	89,0	87,5	79,1	98,6	66,6	66,1	82,8	70,5	100,5	82,7	74,2	79,8
2011	101,8	224,1	102,9	80,3	86,3	79,0	95,0	71,7	61,3	76,4	72,6	100,7	76,4	75,8	84,9
2012	100,4	216,0	103,4	82,2	81,4	81,7	89,6	79,0	59,4	77,5	76,5	100,8	73,2	73,7	82,5
2013
2014
Zemědělská produkce na 1 ha obhospodařované půdy (tis. Kč)															
2009	27,7	30,9	24,4	24,7	13,4	24,3	18,7	31,3	30,9	29,3	33,4	27,1	26,9	25,0	
2010	29,2	33,4	26,6	26,6	16,2	24,4	18,8	32,7	31,6	31,3	34,1	29,1	27,4	25,7	
2011	33,8	38,9	29,2	30,5	17,7	27,7	21,6	36,0	38,7	36,5	42,0	33,6	32,4	29,0	
2012	34,7	40,7	31,5	31,7	17,8	28,6	22,5	37,5	41,1	38,2	37,3	33,7	34,3	30,3	
2013 ¹⁾	36,4	42,3	31,5	32,7	17,9	30,8	23,9	38,7	43,0	40,1	42,9	35,6	36,6	31,0	
2014	
Průměrný evidenční počet zaměstnanců ve velkých průmyslových podnicích²⁾ (tis. fyzických osob)															
2009	782,8	76,3	94,0	45,7	51,5	20,6	56,0	41,4	39,2	42,6	44,4	69,1	44,3	47,0	110,6
2010	749,7	73,9	90,9	41,5	50,5	20,7	52,5	40,1	37,1	41,8	44,1	63,2	40,6	44,4	108,6
2011	775,2	80,1	86,4	43,6	53,0	20,3	52,9	40,2	40,4	43,2	47,1	70,0	41,2	46,3	110,4
2012	776,0	82,2	88,5	44,3	54,0	19,6	52,2	40,4	39,8	43,1	46,4	67,7	40,0	46,3	111,5
2013	767,8	77,9	89,5	45,5	55,3	19,5	49,5	40,4	43,0	43,1	47,0	65,3	39,1	46,3	106,3
2014	782,7	78,9	92,1	45,6	57,6	19,5	50,4	41,7	43,9	44,8	47,3	67,1	40,9	48,2	104,7
Stavební práce podle místa stavby na 1 obyvatele (tis. Kč)															
2009	29,3	53,5	27,0	31,0	25,1	37,7	31,3	20,5	22,9	21,6	22,0	28,8	21,1	20,9	25,7
2010	25,7	46,2	19,6	27,3	23,1	36,2	27,4	19,6	17,6	17,9	17,2	26,5	19,9	20,7	24,9
2011	24,3	43,9	18,1	35,4	22,1	24,4	27,2	18,8	15,1	16,2	19,6	22,1	16,8	16,9	25,0
2012	22,7	40,6	18,0	33,1	19,4	18,7	19,2	17,3	18,6	15,9	19,2	22,9	20,0	16,0	21,3
2013	20,9	38,0	15,5	30,4	17,5	16,7	20,3	15,3	14,0	14,5	17,4	22,0	18,7	15,8	19,0
2014	22,6	41,4	16,5	32,8	22,3	23,2	17,5	14,2	17,1	20,9	23,3	23,7	16,3	16,8	19,3
Dokončené byty na 1 000 obyvatel															
2009	3,7	6,0	6,0	3,4	3,6	1,7	1,3	3,4	2,7	3,1	2,7	4,3	3,2	3,2	2,4
2010	3,5	4,9	5,9	3,4	3,3	2,8	1,3	2,9	3,3	3,2	3,4	3,9	2,6	2,4	2,3
2011	2,7	2,8	5,0	3,2	2,5	2,1	1,5	2,2	2,4	2,5	2,6	3,1	2,0	1,8	2,0
2012	2,8	3,2	4,6	3,1	2,5	1,8	1,5	2,9	2,5	2,5	2,5	3,2	2,3	1,9	2,2
2013	2,4	3,1	4,1	2,1	2,5	1,4	1,1	1,8	1,9	2,0	2,3	3,0	1,9	1,4	2,0
2014	2,3	3,9	3,2	2,0	2,4	1,1	0,9	1,6	1,9	1,9	2,0	2,8	2,2	1,4	1,6
Hosté v hromadných ubytovacích zařízeních³⁾ (tis.)															
2009	11 986	4 347	645	917	479	666	336	653	810	321	359	1 041	377	448	586
2010	12 212	4 743	631	893	484	670	290	633	804	317	336	1 042	378	463	527
2011	12 899	5 051	695	916	496	710	337	633	826	324	358	1 115	397	469	572
2012	15 099	5 726	853	1 107	595	809	417	754	969	366	439	1 318	475	572	699
2013	15 408	5 900	820	1 139	559	787	427	753	965	369	448	1 427	512	603	698
2014	15 587	6 096	800	1 176	569	777	432	700	937	360	448	1 500	488	603	703

¹⁾ semidefinitivní údaje

²⁾ podniky se 100 a více zaměstnanci se sídlem na území kraje

³⁾ na základě výsledků projektu MMR "Zkvalitnění informací o vybraných sektorech cestovního ruchu" došlo k revizi dat o kapacitách a návštěvnosti; údaje před rokem 2012 nejsou srovnatelné

Tab. 1.4 Mezikrajské srovnání vybraných ukazatelů – vývoj životního prostředí

	Česká republika	kraje													
		Hl. město Praha	Středočeský	Jihočeský	Plzeňský	Karlovarský	Ústecký	Liberecký	Královéhradecký	Pardubický	Kraj Vysočina	Jihomoravský	Olomoucký	Zlínský	Moravskoslezský
Měrné emise oxidu siřičitého REZZO 1-4 (t/km²)															
2009	2,1	3,0	1,8	0,9	1,3	2,7	11,6	0,7	1,1	2,5	0,3	0,5	0,8	1,2	3,9
2010	2,0	2,7	2,0	0,9	0,9	2,8	10,8	0,6	1,2	2,7	0,3	0,4	0,7	1,1	4,0
2011	2,0	1,0	2,0	0,8	0,9	2,6	11,5	0,4	1,1	2,7	0,3	0,4	0,7	1,1	4,0
2012	2,0	0,8	1,9	0,8	0,9	2,8	10,6	0,5	1,1	2,6	0,4	0,3	0,7	1,2	3,8
2013	1,7	0,8	1,9	0,8	0,9	2,9	7,8	0,5	1,0	2,6	0,3	0,2	0,7	1,2	3,6
2014
Měrné emise oxidů dusíků REZZO 1-4 (t/km²)															
2009	2,9	19,2	3,0	1,2	1,3	3,1	11,5	1,2	1,6	3,3	1,5	2,2	1,8	1,8	4,8
2010	2,8	17,2	2,9	1,1	1,3	3,0	10,6	1,1	1,4	3,4	1,4	2,0	1,7	1,7	5,1
2011	2,6	15,1	2,7	1,1	1,2	2,6	9,8	1,1	1,4	3,2	1,4	1,9	1,7	1,6	4,7
2012	2,5	13,8	2,6	1,0	1,2	2,5	8,5	1,0	1,3	3,1	1,3	1,8	1,6	1,6	4,4
2013	2,3	13,4	2,4	1,0	1,2	2,2	7,2	1,0	1,4	3,0	1,3	1,7	1,6	1,5	4,5
2014
Produkce komunálního odpadu na 1 obyvatele (kg)															
2009	315	302	364	283	311	311	335	284	280	283	340	297	333	318	325
2010	317	297	416	342	239	301	307	282	267	.	302	296	307	298	335
2011	320	307	517	310	240	311	320	287	277	273	311	279	300	291	293
2012	308	304	375	311	243	285	318	276	274	294	326	277	318	300	318
2013	307	303	372	315	231	289	327	265	275	299	318	288	308	297	317
2014
Podíl odděleně sbíraných složek komunálního odpadu (%)															
2009	13,9	15,8	11,4	16,3	16,9	11,8	10,3	13,4	19,2	14,4	16,3	11,3	12,5	16,6	14,2
2010	15,9	16,0	11,6	17,5	18,6	14,2	13,5	13,3	18,4	.	16,7	12,5	14,3	16,5	15,8
2011	14,4	15,6	9,5	18,5	20,5	11,5	13,1	16,8	19,2	15,6	16,6	12,9	14,0	18,3	14,6
2012	13,9	16,3	10,7	14,4	18,3	12,8	11,5	13,5	17,1	13,5	16,2	12,3	13,5	17,2	13,4
2013	13,9	16,8	10,9	14,0	17,8	13,1	10,7	14,6	17,1	14,1	16,9	10,9	12,0	17,4	14,9
2014
Podíl recyklovaného odpadu (vč. regenerace) z celkového nakládání s odpady (%)															
2009	19,0	15,0	9,8	29,1	19,1	4,4	10,0	3,7	12,1	17,5	7,6	22,8	16,6	16,0	40,1
2010	17,6	10,0	13,0	21,9	17,1	9,1	9,7	4,3	12,0	7,9	6,2	25,3	19,4	12,2	32,7
2011	18,6	10,1	9,5	29,5	28,8	4,3	12,7	6,9	11,2	12,4	9,0	26,4	21,4	12,0	36,1
2012	20,4	12,2	13,0	26,0	26,4	38,5	13,9	7,8	10,3	13,5	11,5	25,7	17,8	14,3	39,2
2013	21,1	10,6	12,6	27,2	14,8	10,3	19,4	9,2	11,6	12,9	13,7	23,5	34,4	14,1	43,2
2014
Specifické denní množství vody fakturované domácnostem na 1 obyvatele (l)															
2009	92,5	114,1	88,5	86,8	93,1	90,7	85,0	89,9	87,7	84,3	82,4	94,1	87,2	79,6	98,3
2010	89,5	104,4	90,0	86,4	90,6	88,5	83,2	87,0	86,7	81,8	80,1	90,1	84,3	79,0	94,3
2011	88,6	105,2	89,3	85,7	83,4	84,3	81,7	86,5	82,7	80,9	79,8	91,3	83,7	78,5	94,4
2012	87,9	106,3	88,6	86,6	81,6	82,9	79,3	84,0	81,8	79,5	79,7	92,6	83,5	76,8	91,5
2013	87,2	111,4	85,5	86,2	80,5	81,8	79,0	82,0	78,1	77,1	79,0	91,2	81,7	76,2	90,7
2014	87,3	106,0	82,9	84,7	87,3	83,0	90,3	86,9	77,6	75,7	77,7	91,5	82,5	75,7	88,9
Pořízené investice na ochranu životního prostředí podle místa investice na 1 obyvatele (Kč)															
2009	2 239	1 371	1 999	2 994	5 453	1 132	1 814	3 826	1 891	2 101	1 152	2 860	1 002	2 348	2 160
2010	2 153	2 177	2 246	2 403	1 994	1 391	2 555	2 089	1 386	2 235	1 511	2 709	1 371	2 357	2 288
2011	2 364	1 598	1 965	2 330	2 678	2 255	3 009	3 445	1 959	2 283	2 518	1 607	1 423	2 207	4 056
2012	2 438	1 468	2 786	1 920	2 245	1 662	2 664	2 973	2 681	2 947	2 649	2 594	2 428	2 007	2 911
2013	2 576	1 549	2 687	2 303	2 322	1 558	4 198	2 173	2 536	3 363	2 687	2 174	1 902	2 080	3 676
2014