

KOMENTÁŘ

4. září 2023

Průměrná mzda na Vysočině v 1. až 2. čtvrtletí 2023 – další reálný pokles

Na Vysočině dosáhla průměrná hrubá měsíční nominální mzda na přepočtené počty zaměstnanců za prvních šest měsíců roku 2023 částky 38 543 Kč, což proti stejnému období předchozího roku představuje nárůst o 8,4 %, v absolutním vyjádření se jedná o zvýšení o 2 980 Kč.

Z pohledu regionálního srovnání jde o sedmou nejvyšší hodnotu, vyšší průměrnou úroveň mezd měly Hlavní město Praha a kraje Středočeský, Jihomoravský, Plzeňský, Královéhradecký a Ústecký. Růst průměrné mzdy byl na Vysočině v relativním vyjádření z regionů České republiky sedmý nejvyšší, spolu s Libereckým a Pardubickým krajem, a republikovou úroveň překonával o 0,2 procentního bodu. V absolutním vyjádření byl mzdový růst na Vysočině také sedmý nejvyšší (za Prahou a kraji Středočeským, Jihočeským, Ústeckým, Zlínským a Jihomoravským) a za republikovou úroveň zaostal o 218 Kč. Celkově průměrná výše mzdy na Vysočině za celorepublikovým průměrem ale stále výrazně zaostává (o 3 706 Kč).

Spotřebitelské ceny se v České republice ve stejném období zvýšily o 13,7 %, reálná mzda tak v Kraji Vysočina proti předchozímu roku **poklesla o 4,7 %**. Značný pokles reálné mzdy byl zaznamenán i na celorepublikové úrovni a ve všech ostatních regionech.

Počet zaměstnanců na republikové úrovni mírně vzrostl, na regionální úrovni se alespoň nepatrně zvýšil v šesti krajích (výrazněji pouze v Praze), mírně zaměstnanost poklesla v osmi regionech, nejvíce ve Zlínském kraji (o 0,9 %). Na Vysočině se oproti prvním šesti měsícům roku 2022 počet zaměstnanců snížil o 0,5 %.

Ve 2. čtvrtletí 2023 dosáhla průměrná mzda v kraji výše **39 382 Kč**, v meziročním srovnání činil přírůstek 2 831 Kč (7,7 %). Spotřebitelské ceny se v České republice zvýšily za uvedené období o 11,1 %, reálně mzda tak poklesla o 3,1 %). Průměrný počet zaměstnanců se v druhém čtvrtletí roku 2023 v kraji snížil o 1,2 tis. osob (0,7 %) na 170 tisíc.

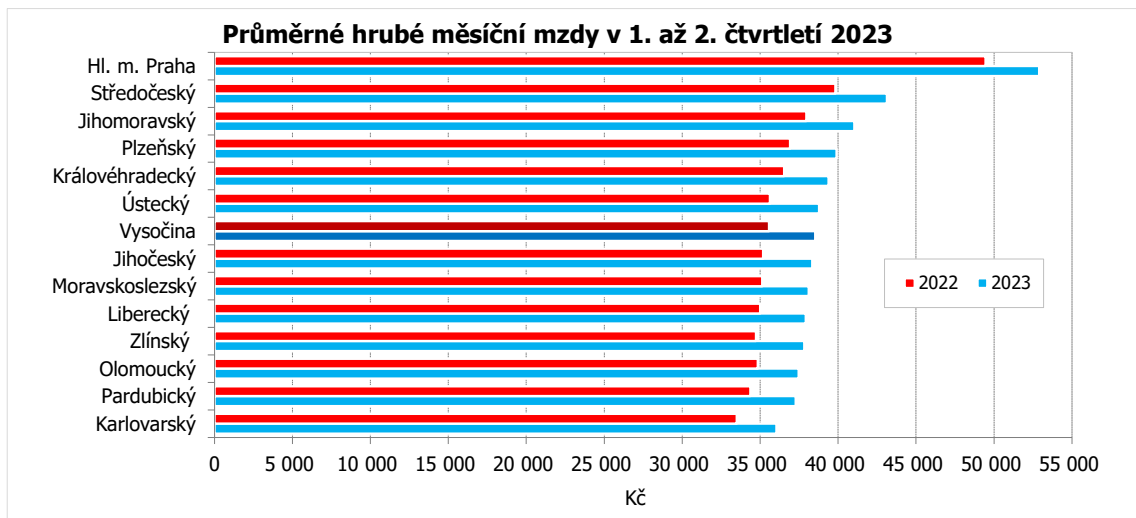
Poznámka:

Průměrná hrubá měsíční mzda je podíl mzdových prostředků (vč. příplatků za přesčas, odměn, náhrad mzdy atd.) připadající na jednoho zaměstnance za měsíc. Nevypovídá tedy o výplatě jednoho konkrétního zaměstnance. Výsledky strukturálních výdělkových statistik, kdy jsou k dispozici údaje o výdělcích jednotlivých zaměstnanců, uvádějí, že zhruba dvě třetiny zaměstnanců mají mzdu nižší než je průměr. Průměrná mzda je zjišťována tzv. pracovištní metodou, územní třídění je provedeno podle místa skutečného pracoviště zaměstnanců.

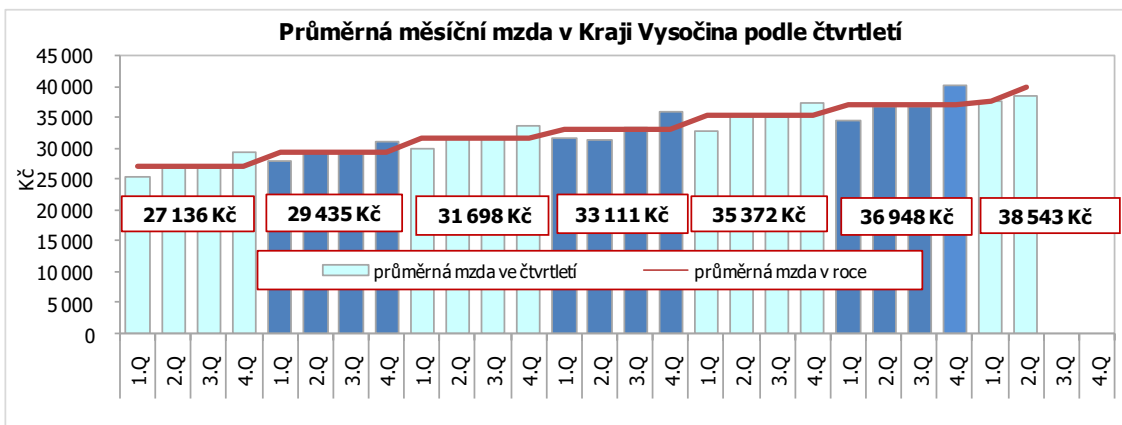
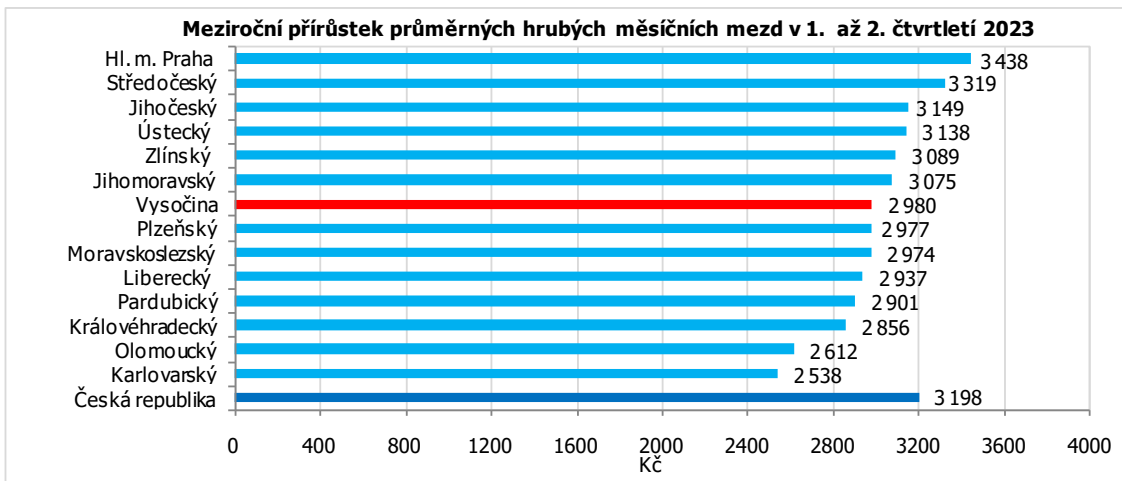
KOMENTÁŘ

Zaměstnanci a průměrné mzdy podle krajů v 1. až 2. čtvrtletí 2023 (osoby přepočtené na plně zaměstnané) (předběžné údaje)

	Průměrný evidenční počet zaměstnanců			Průměrná měsíční mzda v Kč		
	skutečnost (tis. osob)	(tis. rozdíl proti minulému roku (tis. osob)	rozdíl proti minulému roku (%)	skutečnost (v Kč)	rozdíl proti minulému roku (v Kč)	rozdíl proti minulému roku (%)
Česká republika	4 032,9	30,5	0,8	42 249	3 198	8,2
Hl. m. Praha	863,1	33,2	4,0	52 895	3 438	7,0
Středočeský	416,8	0,5	0,1	43 137	3 319	8,3
Jihočeský	217,1	-0,7	-0,3	38 345	3 149	8,9
Plzeňský	217,4	3,0	1,4	39 898	2 977	8,1
Karlovarský	81,4	0,1	0,1	36 044	2 538	7,6
Ústecký	239,1	-1,3	-0,5	38 773	3 138	8,8
Liberecký	144,3	-0,2	-0,1	37 930	2 937	8,4
Královéhradecký	200,2	0,4	0,2	39 391	2 856	7,8
Pardubický	180,1	-1,3	-0,7	37 274	2 901	8,4
Vysočina	169,8	-0,9	-0,5	38 543	2 980	8,4
Jihomoravský	464,2	0,4	0,1	41 040	3 075	8,1
Olomoucký	218,2	-0,2	-0,1	37 461	2 612	7,5
Zlínský	200,9	-1,8	-0,9	37 832	3 089	8,9
Moravskoslezský	415,3	-0,8	-0,2	38 112	2 974	8,5



KOMENTÁŘ



Kontakt:

Ing. Vlastislav Valda

Oddělení informačních služeb, Krajská správa ČSÚ v Jihlavě

Tel.: 567 109 062

E-mail: vlastislav.valda@czso.cz

Podrobné údaje:

[Průměrné mzdy - 2. čtvrtletí 2023](#)