

KOMENTÁŘ

5. září 2022

Průměrná mzda na Vysočině v 1. až 2. čtvrtletí 2022 reálně výrazně poklesla

Na Vysočině dosáhla průměrná hrubá měsíční nominální mzda na přepočtené počty zaměstnanců za prvních šest měsíců roku 2022 částky 35 722 Kč, což proti předchozímu roku představuje nárůst o 4,9 %, v absolutním vyjádření se jedná o zvýšení o 1 676 Kč.

Z pohledu regionálního srovnání jde o sedmou nejvyšší hodnotu, vyšší průměrnou úroveň mezd mají Hlavní město Praha a kraje Středočeský, Jihomoravský, Plzeňský, Královéhradecký a Ústecký. Růst průměrné mzdy byl na Vysočině v relativním vyjádření z regionů České republiky šestý nejnižší, spolu s Královéhradeckým a Moravskoslezským krajem, a za republikovou úroveň zaostával o 0,9 procentního bodu. V absolutním vyjádření byl mzdový růst na Vysočině sedmý nejnižší (v tomto případě před kraji Plzeňským, Moravskoslezským, Pardubickým, Jihočeským, Olomouckým a Ústeckým) a za republikovou úroveň zůstal o 459 Kč. Celkově průměrná výše mzdy na Vysočině za celorepublikovým průměrem výrazně zaostává (o 3 311 Kč).

Spotřebitelské ceny se v České republice ve stejném období zvýšily o 13,5 %, **reálná mzda** tak v Kraji Vysočina proti předchozímu roku poklesla o 7,6 %. Výrazný pokles reálné mzdy byl zaznamenán i na celorepublikové úrovni a ve všech ostatních regionech.

Počet zaměstnanců na republikové úrovni mírně vzrostl, na regionální úrovni se alespoň nepatrně zvýšil v jedenácti krajích (výrazněji pouze v Praze), mírně zaměstnanost poklesla v Ústeckém a Moravskoslezském kraji. Na Vysočině se oproti prvním šesti měsícům roku 2021 počet zaměstnanců zvýšil o 0,4 %, v mezikrajském srovnání to je osmý nejvyšší přírůstek (spolu s Olomouckým krajem).

V 2. čtvrtletí 2021 dosáhla průměrná mzda v kraji výše **36 698 Kč**, v meziročním srovnání činil přírůstek 1 295 Kč (3,7 %). Spotřebitelské ceny se v České republice zvýšily za uvedené období o 15,8 %, reálně mzda tak poklesla o více než desetinu (o 10,4 %). Průměrný počet zaměstnanců se v druhém čtvrtletí roku 2022 v kraji zvýšil o 0,8 tis. osob (0,5 %) na 171 tisíc.

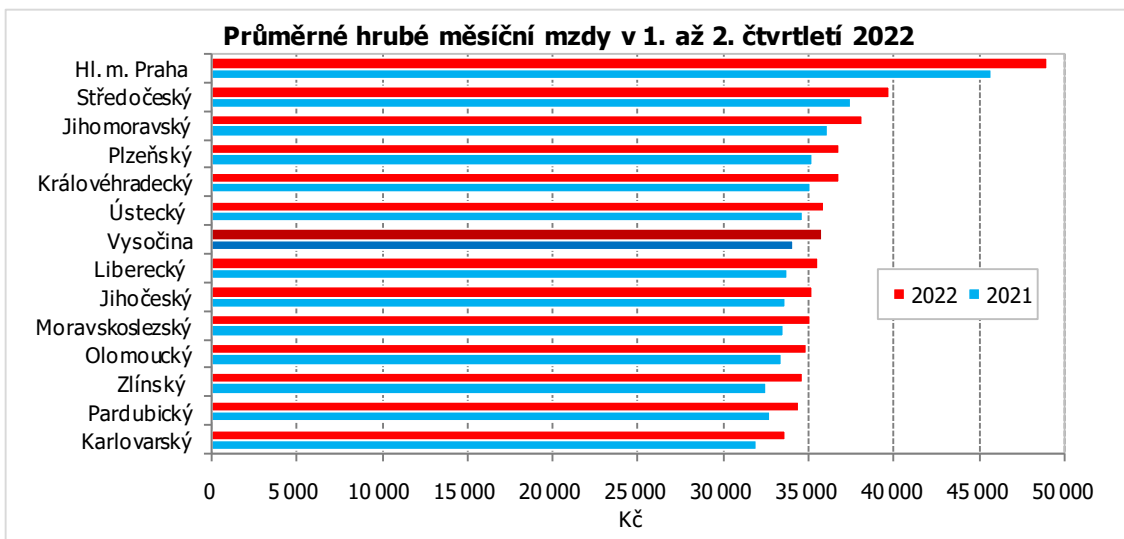
Poznámka:

Průměrná hrubá měsíční mzda je podíl mzdových prostředků (vč. příplatků za přesčas, odměn, náhrad mzdy atd.) připadající na jednoho zaměstnance za měsíc. Nevypovídá tedy o výplatě jednoho konkrétního zaměstnance. Výsledky strukturálních výdělkových statistik, kdy jsou k dispozici údaje o výdělcích jednotlivých zaměstnanců, uvádějí, že zhruba dvě třetiny zaměstnanců mají mzdu nižší než je průměr. Průměrná mzda je zjišťována tzv. pracovištní metodou, územní třídění je provedeno podle místa skutečného pracoviště zaměstnanců.

KOMENTÁŘ

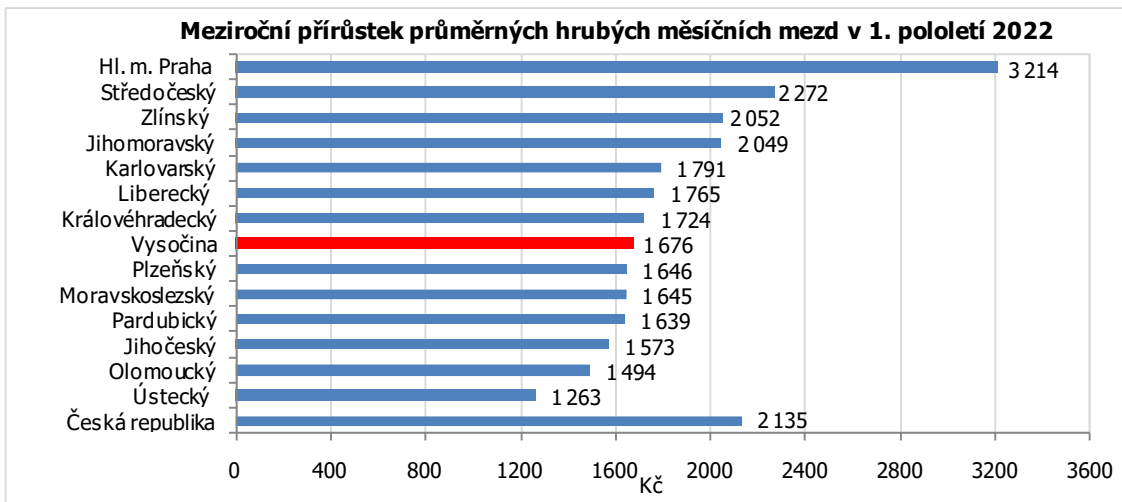
Zaměstnanci a průměrné mzdy podle krajů v 1. až 2. čtvrtletí 2022 (osoby přepočtené na plně zaměstnané) (předběžné údaje)

	Průměrný evidenční počet zaměstnanců			Průměrná měsíční mzda v Kč		
	skutečnost (tis. osob)	(tis. rozdíl proti minulému roku (tis. osob)	rozdíl proti minulému roku (%)	skutečnost (v Kč)	rozdíl proti minulému roku (v Kč)	rozdíl proti minulému roku (%)
Česká republika	4 006,1	43,6	1,1	39 033	2 135	5,8
Hl. m. Praha	844,6	24,0	2,9	48 936	3 214	7,0
Středočeský	415,6	6,3	1,5	39 735	2 272	6,1
Jihočeský	218,5	1,2	0,6	35 203	1 573	4,7
Plzeňský	211,1	2,1	1,0	36 808	1 646	4,7
Karlovarský	81,7	0,5	0,7	33 672	1 791	5,6
Ústecký	240,5	-1,0	-0,4	35 933	1 263	3,6
Liberecký	143,0	0,1	0,0	35 509	1 765	5,2
Královéhradecký	194,3	0,1	0,1	36 784	1 724	4,9
Pardubický	182,1	2,0	1,1	34 366	1 639	5,0
Vysočina	170,2	0,6	0,4	35 722	1 676	4,9
Jihomoravský	464,7	6,3	1,4	38 112	2 049	5,7
Olomoucký	217,2	0,8	0,4	34 882	1 494	4,5
Zlínský	203,1	0,5	0,3	34 603	2 052	6,3
Moravskoslezský	416,5	-0,2	-0,1	35 101	1 645	4,9

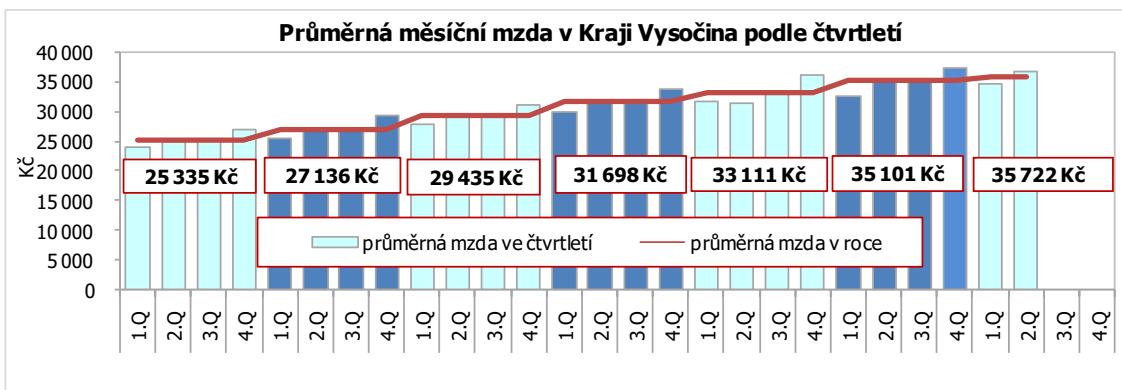


KOMENTÁŘ

Meziroční přírůstek průměrných hrubých měsíčních mezd v 1. pololetí 2022



Průměrná měsíční mzda v Kraji Vysočina podle čtvrtletí



Kontakt:

Ing. Vlastislav Valda

Oddělení informačních služeb, Krajská správa ČSÚ v Jihlavě

Tel.: 567 109 062

E-mail: vlastislav.valda@czso.cz

Podrobné údaje:

[Průměrné mzdy - 2. čtvrtletí 2022](#)