

KOMENTÁŘ

31. května 2022

Soupis hospodářských zvířat v Kraji Vysočina k 1. dubnu 2022

Po meziročním poklesu počtu prasat jsou jejich chovy na Vysočině druhé největší v republice. Chovy skotu meziročně vzrostly a jsou mezi kraji těsně také druhé největší. Snížily se stavy drůbeže a koz, vyšší byly naopak evidovány počty ovcí a koní.

Soupis hospodářských zvířat, provedený k 1. dubnu 2022, sice vykázal meziroční pokles počtu prasat chovaných na Vysočině o 19 509 kusů, tj. o 6 %, přesto jsou vysočinské chovy prasat v rámci republiky druhé největší po Středočeském kraji včetně Prahy. K rozhodnému okamžiku bylo v Kraji Vysočina chováno 307 674 kusů prasat, což je 21,5 % z celkových stavů České republiky. Redukce chovu prasat byla vykázána i v součtu za celou republiku, a to o více než 85 tisíc kusů (5,6 %). Nejvíce se snížily stavy prasat v Ústeckém kraji (o 26 774 kusů), dále u nás na Vysočině a také v Jihomoravském kraji (o 17 519 kusů). Podíl **prasníc** ve stádu prasat na Vysočině činil 5,6 %, chováno jich bylo 17 170 kusů, meziročně méně o 8,9 %.

K 1. dubnu 2022 bylo na Vysočině chováno 224 657 kusů skotu, což je 15,8 % republikového stáda. Stavy **skotu** se v Kraji Vysočina meziročně zvýšily o 6 454 kusů, tj. o 3 %, čímž náš kraj nejvýrazněji ze všech krajů přispěl ke zvýšení stavu skotu v rámci celé ČR o 14 824 kusů, tj. o 1,1 %. K významnému rozšíření chovu skotu dále došlo v kraji Jihočeském (o 3 208 kusů), Středočeském vč. hlavního města Prahy (o 2 943 kusů) a Jihomoravském (o 1 538). Při srovnání jednotlivých krajů je nejvíce skotu chováno v Jihočeském kraji (224 696 kusů), Kraj Vysočina figuruje na druhé pozici pomyslného regionálního žebříčku, chová se zde o pouhých 39 kusů skotu méně. Podíl **krav** představuje v Kraji Vysočina 38,9 % z celkového stáda skotu. Počet chovaných krav (87 477 kusů) se od předchozího soupisu nepatrně zvýšil, o pouhých 26 kusů.

Zvýšení početních stavů bylo v Kraji Vysočina zaznamenáno také v chovu **ovcí**. Počet chovaných **ovcí** byl proti roku 2021 vyšší o 408 kusů (3,4 %). K 1. dubnu 2022 bylo chováno 12 348 ovcí, což představuje 7,1 % z celkového chovu v republice. Nejpočetnější stádo ovcí se nachází v Jihočeském kraji, kde je chováno více než 26 tisíc kusů.

Podle provedeného soupisu bylo v Kraji Vysočina chováno 2 284 **koz** (včetně kozlů), jejich stavy se meziročně snížily o 124 kusů. Jedná se o 9,3% podíl z celkového chovu v republice. V mezikrajském srovnání jsou nejpočetnější stavy koz evidovány v Praze a Středočeském kraji (4 221 kusů) a v Jihočeském kraji (2 389 kusů), přes 2 tisíce koz se ještě chová v Kraji Vysočina, Libereckém a Jihomoravském.

Stádo **koní** tvořilo k 1. dubnu 2022 v Kraji Vysočina 1 812 zvířat a proti minulému soupisu se zvětšilo o 187 kusů. Jedná se o čtvrtý nejmenší počet chovaných koní v rámci krajů ČR, nejvíce koní nalezneme v Praze a Středočeském kraji (8 162 kusů) a v kraji Jihočeském (4 993 kusů).

KOMENTÁŘ

Počet koní se meziročně zvýšil ve všech krajích, v rámci České republiky jich přibýlo 3 874 kusů na celkový počet 37 087 koní.

Oproti soupisu z předchozího roku se stavy **drůbeže** v Kraji Vysočina snížily o pětinu. V chovech se nacházelo 462 346 kusů drůbeže, což představuje pouze 2 % z drůbeže chované v České republice. V převážné většině se jednalo o chovy kura domácího (96,4 %). Počet **slepíc** se meziročně zvýšil o 22 662 kusů, takže v rozhodném okamžiku bylo na Vysočině chováno 88 418 slepic.

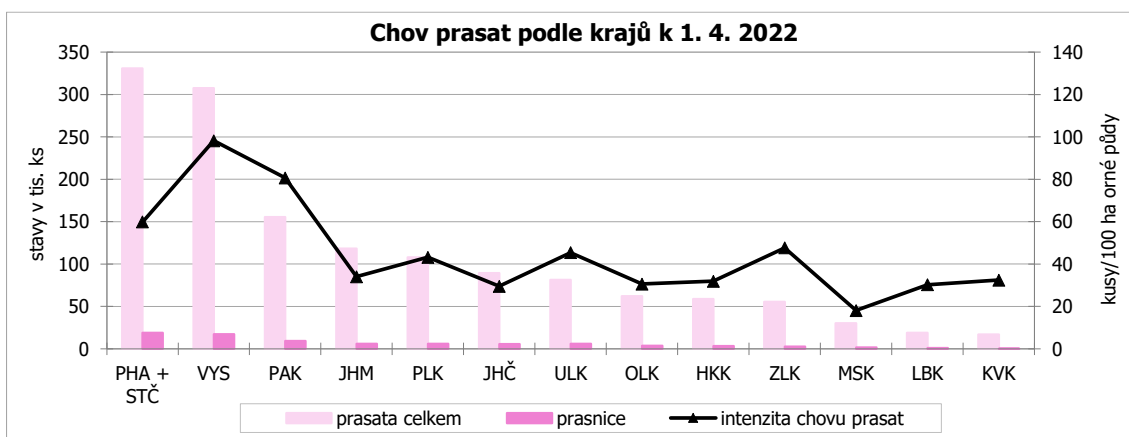
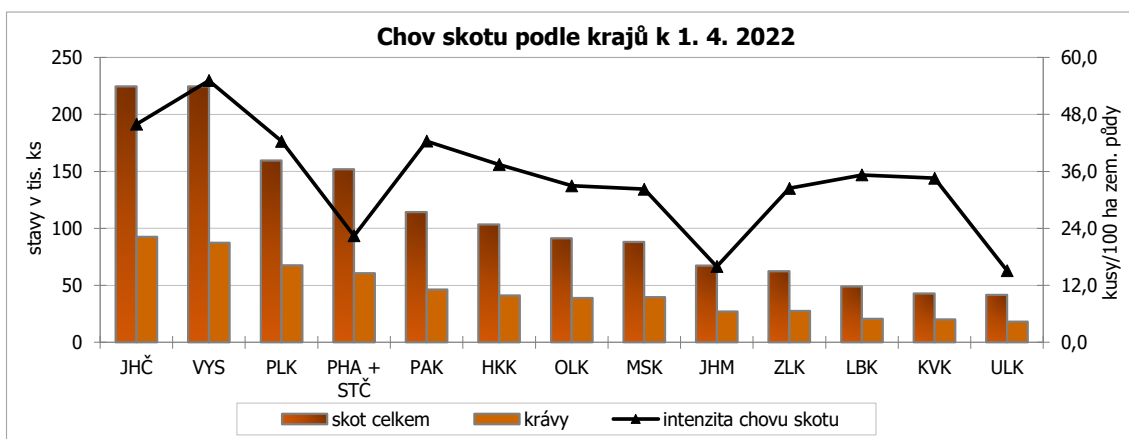
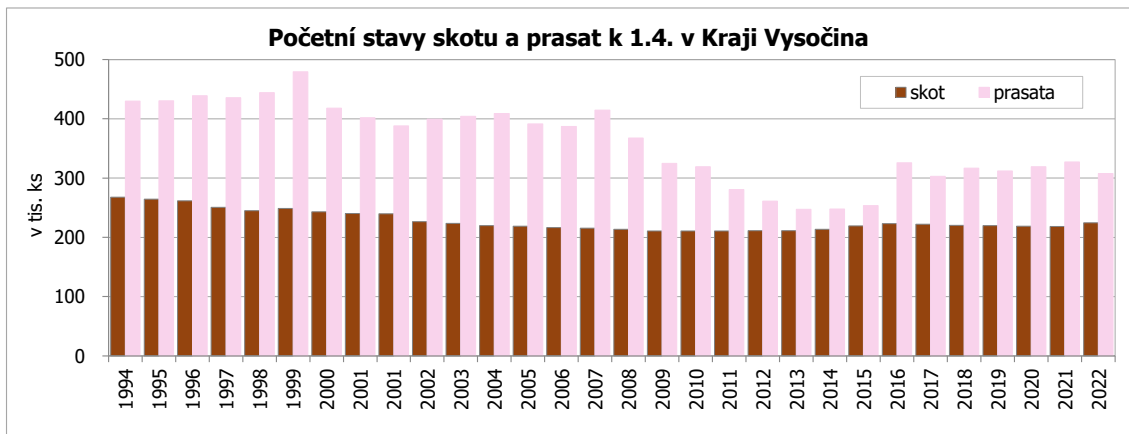
Stavy hospodářských zvířat v Kraji Vysočina

Ukazatel	Počty hospodářských zvířat k 1. 4. v kusech				Česká republika index v %	Podíl Kraje Vysočina na ČR v %	
	2021	2022	Rozdíl (+,-)	Index (%)		2021	2022
Skot celkem	218 203	224 657	6 454	103,0	101,1	15,5	15,8
z toho jalovice od 1 do 2 let	34 049	35 473	1 424	104,2	101,3	16,4	16,9
jalovice nad 2 roky	7 289	8 094	805	111,0	102,4	11,0	11,9
krávy	87 451	87 477	26	100,0	100,3	14,9	14,9
Prasata celkem	327 183	307 674	-19 509	94,0	94,4	21,5	21,5
z toho prasnice	18 851	17 170	-1 681	91,1	89,3	20,8	21,3
prasničky	8 997	7 404	-1 593	82,3	93,4	22,3	19,6
selata	96 064	86 241	-9 823	89,8	93,7	21,3	20,4
Ovce celkem	11 940	12 348	408	103,4	95,1	6,5	7,1
Kozy a kozli celkem	2 408	2 284	-124	94,9	96,8	9,5	9,3
Koně celkem	1 625	1 812	187	111,5	111,7	4,9	4,9
Drůbež celkem	579 504	462 346	-117 158	79,8	96,7	2,4	2,0
kur domácí	559 461	445 582	-113 879	79,6	96,2	2,4	2,0

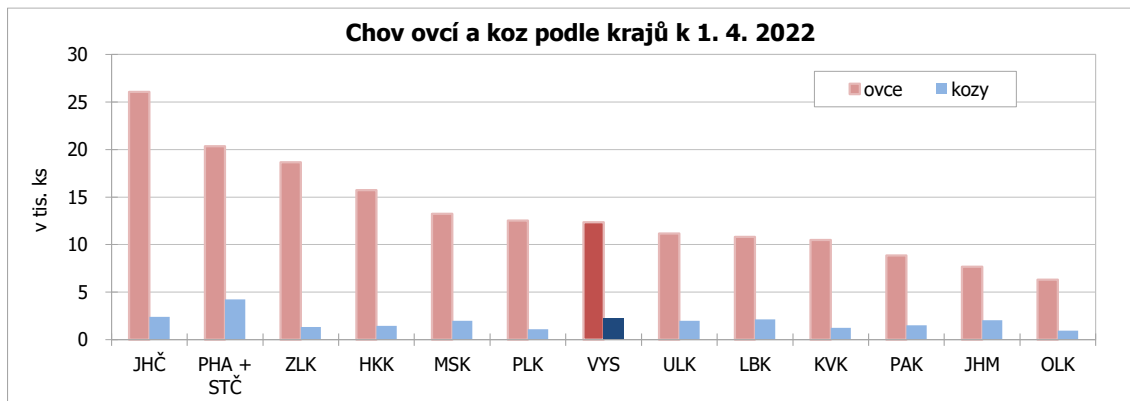
Počet hospodářských zvířat k 1. dubnu 2022 podle krajů

Území, kraj	Skot	z toho krávy	Prasata	z toho prasnice	Ovce	Drůbež	z toho slepice
Česká republika	1 421 254	587 859	1 432 824	80 756	174 196	23 026 197	7 624 998
Hl. m. Praha + Středočeský	151 943	60 626	330 796	18 878	20 344	5 106 755	1 770 736
Jihočeský	224 696	92 541	89 469	5 648	26 071	1 974 514	336 777
Plzeňský	159 601	67 636	107 793	5 908	12 533	2 392 586	893 090
Karlovarský	42 967	20 033	16 935	36	10 485	136 539	82 223
Ústecký	41 516	18 222	81 462	5 979	11 165	548 667	11 280
Liberecký	49 144	20 700	18 728	1 053	10 827	82 447	3 032
Královéhradecký	103 406	41 190	58 804	3 105	15 722	2 639 952	1 679 317
Pardubický	114 329	46 213	155 394	9 368	8 852	3 984 295	1 430 120
Vysočina	224 657	87 477	307 674	17 170	12 348	462 346	88 418
Jihomoravský	67 357	27 059	118 169	5 791	7 662	3 603 768	689 945
Olomoucký	91 226	39 026	62 048	3 543	6 299	490 262	136 534
Zlínský	62 378	27 528	55 540	2 643	18 655	609 708	114 475
Moravskoslezský	88 034	39 608	30 012	1 634	13 233	994 358	389 051

KOMENTÁŘ



KOMENTÁŘ



Kontakt:

Ing. Štěpánka Vampolová

Oddělení informačních služeb, Krajská správa ČSÚ v Jihlavě

E-mail: stepanka.vampolova@czso.cz

Tel.: 567 109 080

Podrobné údaje:

[Soupis hospodářských zvířat - k 1. 4. 2022](#)