

Základní tendence demografického, sociálního a ekonomického vývoje Kraje Vysočina v roce 2012

Zpracoval: Krajská správa ČSÚ v Jihlavě, oddělení informačních služeb
Vedoucí oddělení: Ing. Jitka Číhalová
Informační služby: tel.: +420 567 109 062, e-mail: infoservisvys@czso.cz
Kontaktní zaměstnanec: Ing. Vlastislav Valda, e-mail: vlastislav.valda@czso.cz

Zajímají Vás nejnovější údaje o inflaci, HDP, obyvatelstvu, průměrných mzdách a mnohé další? Najdete je na stránkách ČSÚ na Internetu: **www.czso.cz**

Údaje o Kraji Vysočina kraji naleznete také na Internetu: **www.jihlava.czso.cz**

ÚVOD

Předkládaný materiál je analytickým obrazem vybraných tendencí demografického, sociálního, ekonomického a environmentálního vývoje Kraje Vysočina v roce 2012, s návazností na vývoj v předchozích letech (zpravidla od roku 2007). Zahrnuje oblasti, kde můžeme vývoj kvantifikovat pomocí statistických ukazatelů, přičemž klademe důraz na jevy v kraji významné.

Vzhledem k systému postupného zpracování dat zatím nemáme k dispozici kompletní údaje za rok 2012. Proto můžeme v některých oblastech zpracovat hodnocení zatím pouze do roku 2011. V některých případech jsou pro hodnocení využívány údaje předběžné, které mohou být později zpřesněny.

Aktuální údaje průběžně zveřejňujeme na internetu na adrese www.jihlava.czso.cz, v tabulce Nejnovější údaje o kraji a Aktualitách. Komplexní pohled na vývoj v kraji poskytuje [Statistická ročenka Kraje Vysočina](#) pravidelně vydávaná v průběhu měsíce prosince. Existuje poměrně široká nabídka ukazatelů, které jsou publikovány čtvrtletně ve [Statistickém bulletinu Kraje Vysočina](#), a které poskytují obraz o vývoji regionu z krátkodobého pohledu. Některé z nich dokonce můžeme považovat za určitý ekvivalent konjunkturálních indikátorů používaných na celorepublikové úrovni.

SOUHRN HLAVNÍCH POZNATKŮ

Demografický vývoj

- Téměř polovinu obcí na Vysočině tvoří malé vesnice do 199 obyvatel.
- Od roku 2009 se neustále snižuje počet obyvatel kraje – vlivem záporného migračního salda i snižujícího se přirozeného přírůstku.
- Nejvíce lidí opouští okres třebíč, pouze na Jihlavsku počet obyvatel neklesá.
- V roce 2012 nepatrně vzrostl počet narozených dětí, nadále se zvyšuje průměrný věk matky při narození prvního dítěte (27,8 let) a stoupá počet dětí narozených mimo manželství (37,7 %) Klesá počet potratů. Úmrtnost v Kraji Vysočina je dlouhodobě pod úrovní České republiky.
- Neustále přibývá osob ve věku 65 a více let, zvyšuje se průměrný věk obyvatel (41,3 let), prodlužuje se střední délka života neboli naděje dožití při narození (muži 75,6 let a ženy 81,2 let).
- Muži i ženy vstupují do manželství stále ve vyšším věku, v kraji klesá počet rozvodů, polovina rozvodů připadá na manželství trvajících 15 a více let.

Sociální vývoj

- Od roku 2008 ubývá počet zaměstnaných osob, přibývá nezaměstnaných, dále se snižuje míra ekonomická aktivity.
- Kraj Vysočina v mezikrajském srovnání vykazuje nejvyšší podíl zaměstnaných osob v primárním sektoru a nízký v sektoru terciárním.
- V průběhu roku 2012 dosáhla registrovaná míra nezaměstnanosti v Kraji Vysočina maxima v prosinci. Nejnižší nezaměstnanost je dlouhodobě vykazována v okrese Pelhřimov a nejvyšší na okrese Třebíč. Vzrostl počet uchazečů na jedno volné pracovní místo.
- Přetrvává nízká úroveň průměrné měsíční mzdy, medián mzdy žen je na Vysočině dokonce nejnižší ze všech krajů ČR.
- Nízká úroveň starobních důchodů, prohlubuje se rozdíl ve výši vypláceného starobního důchodu ve prospěch mužů (muži 11 541 Kč a ženy 9 547 Kč).
- Přetrvává velká poptávka po místech v mateřských školách, naopak relativně slabší populační ročníky nyní nastupují do středních škol.
- Kraj Vysočina patří ke krajům s nízkou kriminalitou. Rok 2012 byl v kraji ve znamení vysokého meziročního nárůstu nahlášených dopravních nehod (o 27 %).

Ekonomický vývoj

- V Kraji Vysočina v roce 2011 hrubý domácí produkt zanechal meziroční nárůst, a to o 3,2 %.
- Podíl primárního sektoru na tvorbě hrubé přidané hodnoty (HPH) je na Vysočině mezi kraji nejvyšší.
- Výdaje na výzkum a vývoj rostou, výzkum je v kraji financován především soukromým sektorem.
- I na Vysočině mezironě neustále narůstá podíl domácností s připojením na internet.
- I přes rostoucí počet živnostníků je v kraji dlouhodobě vykazována nízká podnikatelská aktivita. Méně ekonomických subjektů je evidováno již jen v Karlovarském kraji.
- Proti roku 2011 bylo na Vysočině sklizeno méně obilovin, stále významná je v kraji produkce brambor.
- I přes klesající stavy skotu a prasat patří v mezikrajském srovnání stáda skotu i prasat na Vysočině k nejpočetnějším. Kraj rovněž patří k významným producentům masa, a to zejména vepřového.
- V průmyslových podnicích vzrostly tržby, naopak počet zaměstnanců klesl.
- Poklesl objem stavebních prací, nižší je i počet zaměstnanců ve stavebních firmách
- Meziročně klesl počet vydaných stavebních ohlášení a povolení a snížila se rovněž předpokládaná hodnota staveb.
- V Kraji Vysočina byl zaznamenán meziroční pokles počtu zahájených bytů, snížil se i počet dokončených bytů.
- Vysočinu navštívilo více hostů jak z domova tak i ze zahraničí, kde tradičně převládají turisté z Německa.

Životní prostředí

- Plocha zemědělské i orné půdy se na Vysočině dlouhodobě snižuje, přibývá však lesních a vodních ploch.
- Nadále klesá spotřeba vody, naopak stoupá sazba za vodné i stočné. Pozitivním rysem je stoupající podíl čištěných odpadních vod.
- Na Vysočině meziročně vzrostla produkce podnikového odpadu, zároveň se zvýšil i objem nakládání s odpady. V kraji je evidován vysoký podíl tříděného komunálního odpadu na obyvatele.
- Nejvíce investic na ochranu životního prostředí jde dlouhodobě na nakládání s odpadními vodami a z neinvestičních nákladů připadá nejvyšší objem na nakládání s odpady.

1. DEMOGRAFICKÝ VÝVOJ

Z celkového počtu obcí představují téměř polovinu nejmenší obce do 199 obyvatel.

Rozlohou 6 796 km² se sice Kraj Vysočina řadí na páté místo mezi kraji, počtem obyvatel ale až na místo jedenácté, což se odráží ve velmi nízké hustotě osídlení, 75,2 obyvatel na km², která nedosahuje ani 57 % průměru České republiky a v rámci krajů je druhá nejnižší. Na území kraje se nachází 704 samosprávných obcí, po Středočeském kraji druhý nejvyšší počet. Z hlediska administrativního členění se dělí na 5 okresů, dále na 15 správních obvodů obcí s rozšířenou působností (ORP). Z nich nejvíce obcí spadá do ORP Třebíč (93) a nejméně připadá na ORP Pacov (24).

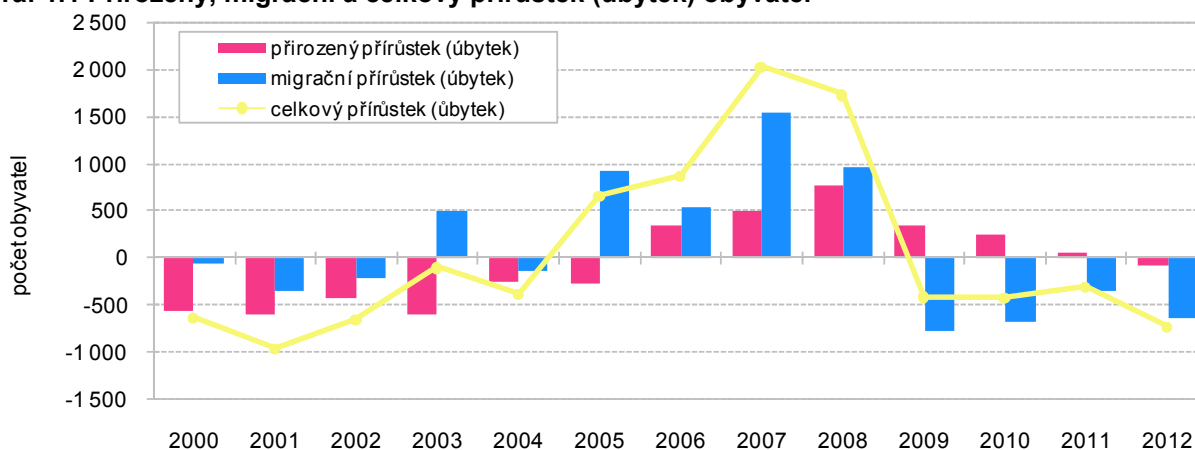
Pro osídlení v kraji je charakteristická značně rozdrobená sídelní struktura, vyznačující se velkým počtem malých obcí. Průměrná populační velikost obce je na Vysočině 726 obyvatel. Nejmenší obce (do 199 obyvatel) představují téměř polovinu jejich celkového počtu, žije v nich ale pouze 8 % obyvatelstva kraje. Naopak na čtyři města s více než 20 tisíci obyvateli připadá více jak čtvrtina obyvatel kraje. Na konci roku 2012 žilo v celkem 34 městech Kraje Vysočina 57,1 % z celkového počtu obyvatel kraje, což je o 0,2 procentního bodu méně než v předchozím roce. Meziroční úbytek obyvatel, a to především úbytek stěhováním, byl zaznamenán téměř ve všech městech, v absolutním vyjádření však nejvíce v Třebíči a Žďáru nad Sázavou.

Počet obyvatel v posledních letech klesá z důvodu migračního i přirozeného úbytku.

Na území Kraje Vysočina žilo ke konci roku 2012 celkem 511 207 obyvatel. V demografické struktuře mají nepatrně vyšší zastoupení ženy, a to 50,4 %.

Od roku 2009 se na Vysočině projevuje neustálý pokles počtu obyvatel v důsledku záporného migračního salda a snižujícího se přirozeného přírůstku. Migrační pohyb na Vysočině vrcholil v roce 2007, kdy relativní počet přistěhovaných činil 12,5 osob na 1 000 obyvatel a počet vystěhovaných představoval 9,5 osob na 1000 obyvatel. Přirozený přírůstek byl nejvyšší v roce 2008, kdy dosáhl 1,5 osoby na tisíc obyvatel. V roce 2012 byl po šesti letech zaznamenán záporný přirozený přírůstek, kdy v kraji zemřelo o 75 osob více než kolik se narodilo dětí.

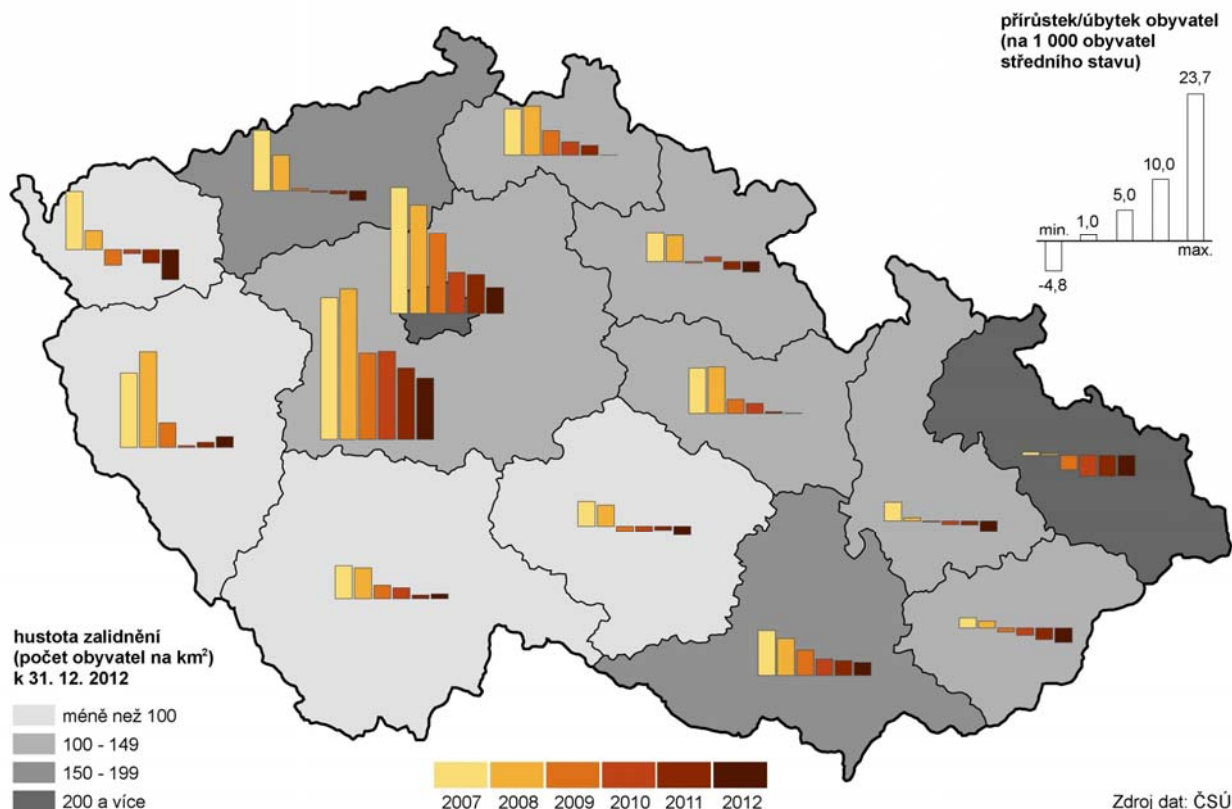
Graf 1.1 Přirozený, migrační a celkový přírůstek (úbytek) obyvatel



Nejvíce lidí nadále opouští okres Třebíč.

S výjimkou okresu Jihlava se v posledních letech ve všech ostatních okresech kraje počet obyvatel snižoval. V roce 2012 největší pokles obyvatel zaznamenal okres Třebíč, a to zejména díky záporné migraci, kdy okres opustilo více osob než se do něho přistěhovalo. Kladný přirozený přírůstek (kdy počet narozených dětí byl vyšší než počet zemřelých osob) byl evidován pouze v okrese Žďár nad Sázavou a kladný přírůstek stěhováním zaznamenaly okresy Jihlava a Pelhřimov.

Pohyb obyvatel v krajích v letech 2007 až 2012



Nepatrně vzrostl počet narozených dětí.

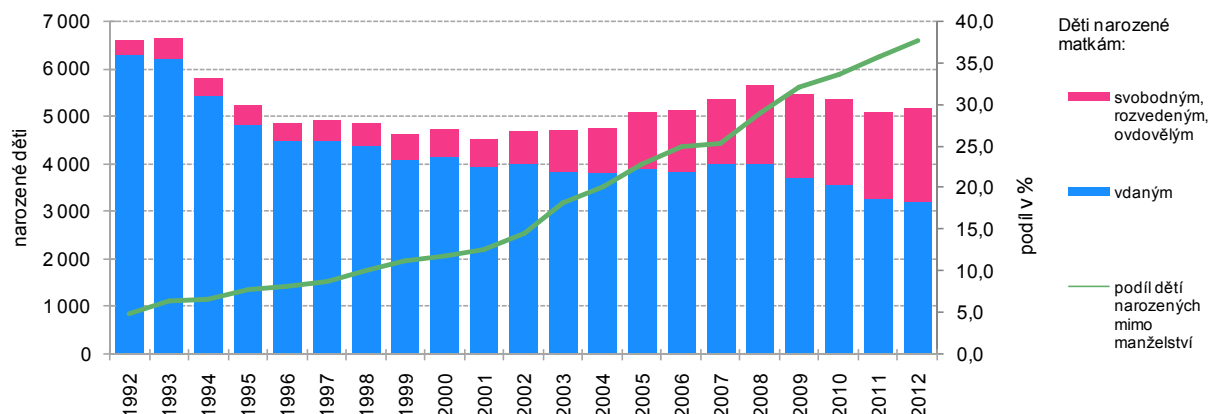
V roce 2012 se v kraji živě narodilo 5 148 dětí, což bylo o 73 více než v roce předchozím, na 1 000 obyvatel tak připadlo 10,1 narozených dětí. Průměrný věk matky při narození prvního dítěte byl v roce 2012 na Vysočině 27,8 let, přičemž ještě před deseti lety rodily ženy poprvé ve věku 25,4 let. Ve srovnání s ČR (28,5 let) jsou prvorodičky v kraji mladší a po ženách z Ústeckého, Karlovarského a Moravskoslezského kraje patřily k nejmladším v rámci srovnání všech krajů. Nejvíce dětí se narodilo v roce 2012 jako první dítě matky (2 324), jako druhé v pořadí 1 992, třetích a dalších dětí bylo 832.

Nadále roste podíl dětí narozených mimo manželství.

Pokračoval vzestup počtu (i podílu) dětí narozených mimo manželství, které na Vysočině v roce 2012 tvořily 37,7 % ze všech narozených dětí. Jedná se o třetí nejnižší podíl po Zlínském kraji (35,6 %) a Hlavním městě Praze (37,4 %), nejvyšší byl zaznamenán v Karlovarském kraji (58,7 %). Počet narozených dětí mimo manželství byl nejvyšší v novodobé historii kraje, před deseti lety se mimo manželství narodilo pouze 14,5 % dětí.

Klesá počet „přemanželských koncepcí“ – tento demografický ukazatel udává, kolik živě narozených dětí se vdané matce jako první v pořadí v nynějším manželství narodilo do sedmi měsíců po uzavření sňatku, neboli počet (podíl) dětí, které jejich rodiče čekali již před svatbou. V 80. a 90. letech minulého století tvořil podíl dětí, které jejich rodiče čekali ještě před svatbou, více než polovinu narozených dětí. V roce 2001 se v Kraji Vysočina v předmanželské koncepci narodilo (tedy do 7 měsíců po uzavření sňatku) 45 %, v roce 2012 to již bylo jen 27 % dětí.

Graf 1.2 Narozené děti podle rodinného stavu matky a podíl dětí narozených mimo manželství



Klesá počet potratů.

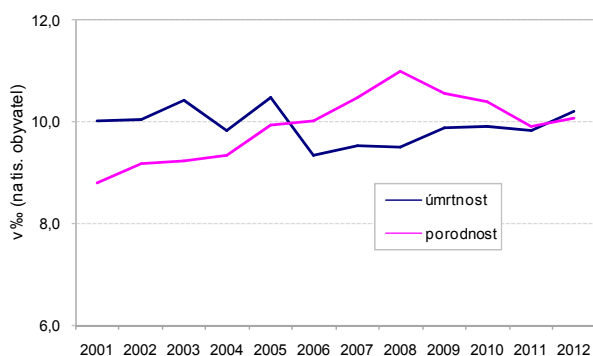
V kraji bylo v roce 2012 zaznamenáno 1 557 potratů, což v meziročním srovnání znamená snížení o 73 případů. Na umělé přerušování těhotenství připadlo něco přes polovinu celkového počtu potratů (54,4 %), což sice představuje oproti roku 2011 mírný nárůst, v delší časové řadě se však naštěstí projevuje absolutní i relativní pokles těchto zákroků. Hrubá míra potratovosti (počet potratů na tisíc obyvatel) činila v roce 2012 na Vysočině 3,0 ‰, což byla spolu s Pardubickým krajem nejnižší hodnota z krajů České republiky.

Nízká míra úmrtnosti.

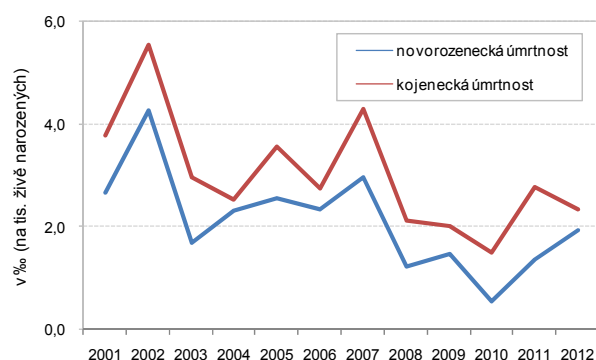
V roce 2012 v Kraji Vysočina zemřelo 5 223 osob, mezi nimiž mírně převažují muži (51,0 %), kteří také častěji než ženy umírají v mladším věku. Příčina úmrtí se na Vysočině dlouhodobě výrazněji nemění, u poloviny zemřelých osob (v roce 2012 to bylo 50,8 %) jde o nemoci oběhové soustavy, druhou nejčastější příčinou úmrtí jsou zhoubné novotvary (25,5 %).

Hrubá míra úmrtnosti v Kraji Vysočina je dlouhodobě pod úrovní České republiky, v roce 2012 na tisíc obyvatel středního stavu připadalo na Vysočině 10,2 zemřelých osob, v České republice 10,3 osob. Úmrtnost byla v kraji od roku 2006 nižší než porodnost, v roce 2011 se však oba ukazatele již téměř vyrovnaly a v roce 2012 byla již porodnost těsně pod úrovní úmrtnosti. Kojenecká úmrtnost meziročně v kraji poklesla, v roce 2012 zemřelo 12 dětí do 1 roku, z nichž však bylo 10 dětí do 28 dní, což naopak znamená oproti roku 2011 zvýšení novorozenecké úmrtnosti.

Graf 1.3 Porodnost a úmrtnost v Kraji Vysočina



Graf 1.4 Kojenecká a novorozenecká úmrtnost v Kraji Vysočina



Neustále přibývá osob ve věku 65 a více let.

Z pohledu věkové skladby obyvatelstva tvoří největší podíl osoby ve věku 15 až 64 let (68,1 %). Věková skupina do 14 let, tzv. dětská složka populace v delší časové řadě dlouhodobě klesá, resp. stagnuje a na konci roku 2012 tvořila 14,6 % z celkového počtu obyvatel. Naproti tomu počet osob ve věku 65 a více let neustále roste a v roce 2007 počet osob ve věku 65 a více let poprvé

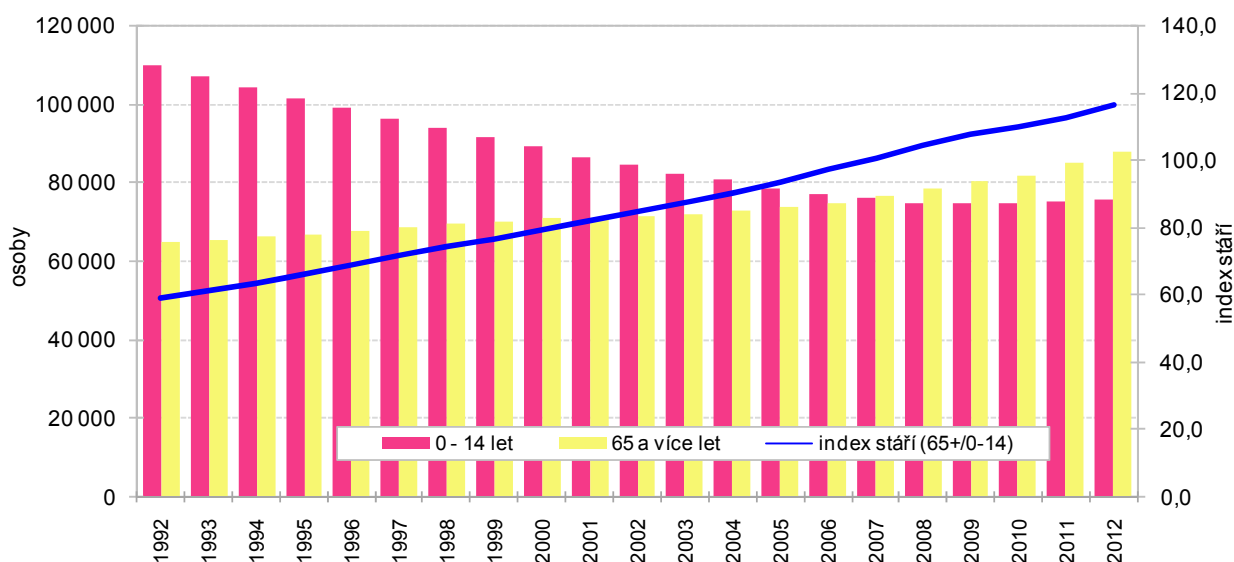
převýšil dětskou složku (o 459 osob), v roce 2012 tento rozdíl na Vysočině činil již 12 257 osob.

Stárnutí populace dokládá i další ukazatel, index stáří, který vyjadřuje kolik osob ve věku 65 a více let připadá na 100 dětí ve věku 0 – 14 let. V roce 2007 překročil na Vysočině hodnotu 100 a stále se zvyšuje. Koncem roku 2012 již na 100 dětí připadalo 116 osob ve věku 65 a více let (v celé ČR 113). U mužů dosahuje na Vysočině index stáří nižších hodnot – na 100 chlapců připadá 94 mužů starších 65 let, u žen je situace zcela opačná – na 100 děvčat připadá již 140 žen nad 65 let.

Roste průměrný věk.

Průměrný věk obyvatel Kraje Vysočina činil 41,3 let, od roku 2000 se zvýšil o 3,3 roku. Nejnižší průměrný věk na Vysočině dlouhodobě zaznamenáváme u obyvatel v okrese Žďár nad Sázavou, který vykazuje i příznivější index stáří, v tomto ukazateli však byl už v roce 2011 těsně předstížen jihlavským okresem, který má ve srovnání se Žďárskem prakticky stejný podíl dětské složky populace a relativně méně seniorů. Na 100 dětí připadalo v okrese Jihlava 109 osob starších 65 let, na Žďársku to bylo 112 osob. Naproti tomu v nejstarším okrese v kraji Pelhřimově připadalo na 100 dětí již 131 seniorů, vlivem této nepříznivé věkové skladby je na Pelhřimovsku dlouhodobě vykazováno záporné saldo přirozené měny obyvatel.

Graf 1.5 Věková struktura a index stáří v Kraji Vysočina



Prodlužuje se střední délka života neboli naděje dožití při narození.

Dalším demografickým ukazatelem je naděje dožití neboli střední délka života. V Kraji Vysočina pro muže narozené v roce 2012 představuje 75,6 let (před 20 lety byla o 6 let nižší) a pro ženy narozené v roce 2012 je to již 81,2 let (před 20 lety byla o 4 roky nižší). Z mezikrajského srovnání vychází Vysočina jako jeden z regionů s nejvyšší střední délkou života. U mužů zaujímá třetí příčku za Hlavním městem Prahou a Královéhradeckým krajem, u žen je pak naděje dožití při narození pátá nejvyšší, ale jen s těsným odstupem za Prahou, Jihomoravským, Královéhradeckým a Zlínským krajem.

Počet sňatků klesá, muži i ženy vstupují do manželství ve vyšším věku.

U vývoje sňatečnosti se vzdor kolísání v posledních letech projevuje spíše klesající tendence, počet sňatků uzavřených v roce 2012 byl sice o něco vyšší než v předchozím roce (o 41), oproti maximu v roce 2007 však poklesl o 14,4 %. Sňatečnost přibližně kopíruje celkový počet sňatků, v roce 2007 připadlo na tisíc obyvatel středního stavu 5,0 sňatků, v roce 2012 pak 4,3 sňatků.

V roce 2012 činil průměrný věk mužů při uzavření prvního sňatku 30,8 roku, celkově se projevuje jeho postupné zvyšování (v roce 2006 vstupovali muži do prvního manželství v 29 letech). Další manželství muži uzavírali v roce 2012 průměrně v 43,8 letech (v roce 2006 to bylo 42,5 roku). Obdobný trend je

možno pozorovat i u žen. V roce 2012 byl průměrný věk nevěsty při vstupu do prvního manželství 27,9 roku (v roce 2006 to bylo o 1,6 roku méně), do dalších manželství vstupovaly nevěsty v průměru více než čtyřicetileté (v roce 2006 činil jejich průměrný věk 38,4 roku).

V roce 2012 na Vysočině vstoupilo do manželství 83 cizinců, mezi nimi bylo nejvíce občanů Slovenska (23) a Spojeného království (10). V témže roce se v kraji provdalo 49 žen s cizím státním občanstvím, opět šlo nejčastěji o ženy ze Slovenska (20), na druhém místě byly ženy s ukrajinským občanstvím (14).

***Polovina rozvodů
připadá na manželství
trvajících 15 a více let.***

Mírně poklesl počet rozvodů, v roce 2012 bylo v kraji rozvedeno 995 manželství, což bylo o 110 méně než v předchozím roce, ale zároveň v novodobé historii Vysočiny poprvé, kdy počet rozvodů nedosáhl tisícové hranice. Struktura rozvodů podle pořadí zůstává dlouhodobě stabilní, jednoznačně převládají rozvody první, ale najde se dost mužů i žen, kteří se postupně propracují k většímu počtu rozvodů. V roce 2012 na Vysočině připadalo na rozvody druhého či vyššího pořadí u mužů 17,1 %, u žen 17,0 %.

Rozvodovost (počet rozvodů na tisíc obyvatel středního stavu) se v kraji dlouhodobě pohybuje mezi 1,9 a 2,6, v roce 2012 dosáhla prvně uvedené hodnoty. Rozdělení rozvodů podle věku se rovněž příliš nemění, nejčastěji se rozvádějí muži i ženy ve věku 40 až 49 let. Tomu odpovídá i fakt, že v posledních letech připadá kolem poloviny rozvodů na manželství trvajících 15 a více let (v roce 2012 to bylo 43,7 %). Zastoupení rozvedených manželství s nezletilými dětmi je stále vysoké, v roce 2012 představovaly na Vysočině více než 64 % rozvodů (638 manželství). Jako důvod převážné většiny rozvatů manželství je u mužů i žen uváděna rozdílnost povah, názorů a zájmů.

2. SOCIÁLNÍ VÝVOJ

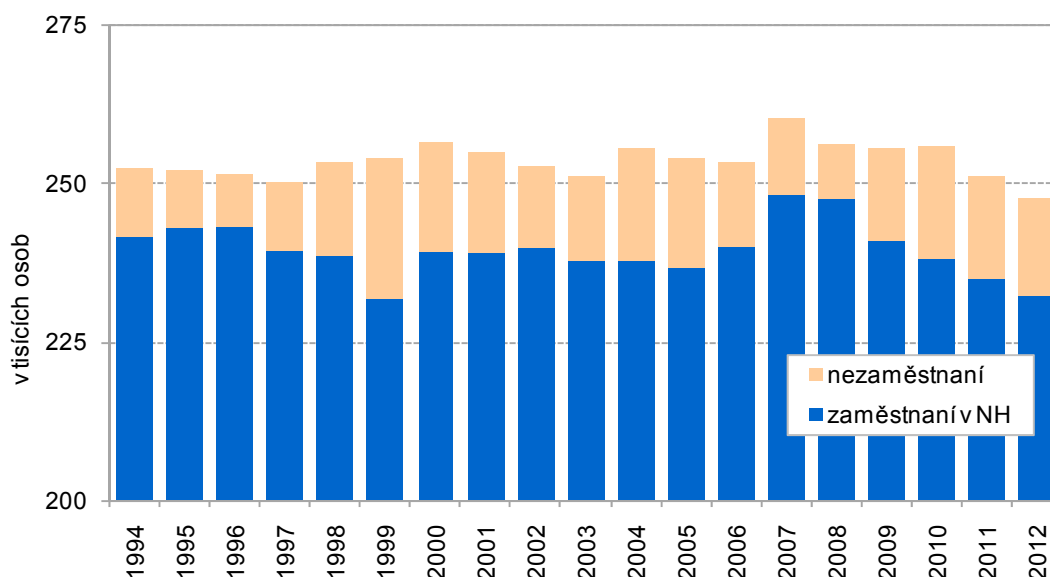
Ubývá zaměstnaných osob, přibývá nezaměstnaných.

Podle výsledků Výběrového šetření pracovní sil (VŠPS) žilo v roce 2012 v Kraji Vysočina 436,2 tisíc obyvatel starších 15 let. Pracovní sílu tvořilo 247,8 tisíc osob., tj. 56,8 % z celkového počtu obyvatel ve věku 15 a více let. Z tohoto počtu bylo 232,1 tisíc osob zaměstnaných (53,2 % obyvatelstva ve věku 15 a více let) a 15,8 tisíc osob bylo nezaměstnaných (3,6 % patnáctiletých a starších obyvatel). Zbývajících 188,4 tisíc obyvatel patřilo mezi osoby ekonomicky neaktivní, především starobní a invalidní důchodce a studenty. Dle výsledků VŠPS v letech 2006 a 2007 se počet zaměstnaných osob v kraji zvyšoval, od roku 2008 však postupně klesá. Počet nezaměstnaných se snižoval až do roku 2008, poté však došlo k nárůstu.

Mírný pokles míry ekonomické aktivity.

Celková míra ekonomické aktivity, tj. podíl počtu zaměstnaných a nezaměstnaných na celkovém počtu obyvatel Kraje Vysočina ve věku 15 a více let, dosáhla v roce 2012 hodnoty 56,8 %. U mužů činila v tomto roce 65,8 %, u žen 48,1 %. Ve srovnání s rokem 2011 se celková míra ekonomické aktivity snížila o 0,3 procentního bodu, u mužů byla nižší o 0,7 bodu, u žen se zvýšila o 0,1 bodu.

Graf 2.1 Pracovní síla v Kraji Vysočina v letech 1994 až 2012



Míra nezaměstnanosti klesá se vzrůstajícím stupněm vzdělání.

Obecná míra nezaměstnanosti činila v roce 2012 v Kraji Vysočina 6,4 %, což oproti předchozímu roku představuje zachování stejné úrovně.

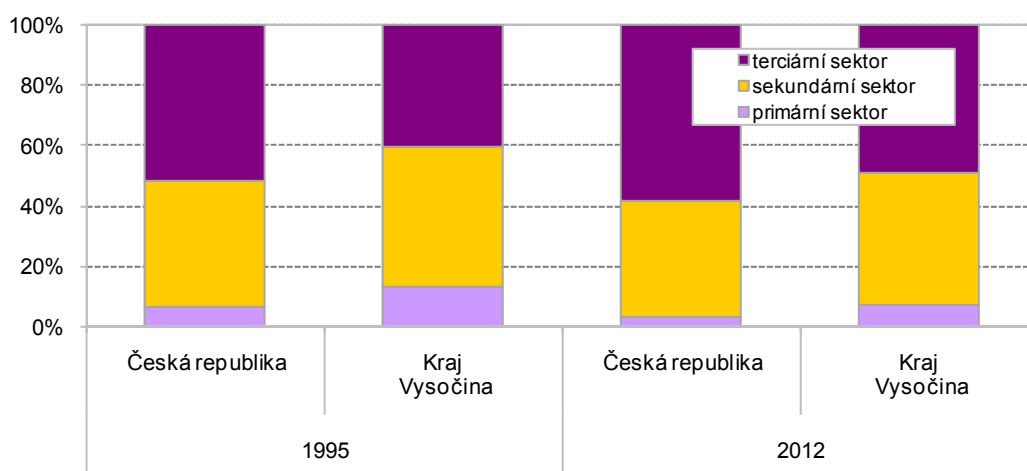
Největší skupinu nezaměstnaných tvořily podle výsledků VŠPS osoby se středním vzděláním bez maturity (7,7 tisíc osob) a naopak nejmenší skupinu osoby s vysokoškolským vzděláním (1,7 tisíc). Obecně můžeme konstatovat, že specifická míra nezaměstnanosti podle vzdělání (podíl vybrané skupiny nezaměstnaných z vybrané skupiny pracovní síly) klesá se vzrůstajícím stupněm vzdělání. Na Vysočině v roce 2012 dosáhla specifická míra nezaměstnanosti osob se základním vzděláním 19,7 %, u osob se středním vzděláním bez maturity činila 7,1 %, u osob se středním vzděláním s maturitou 5,1 % a u vysokoškolsky vzdělaných osob 4,4 %.

Výrazně se liší rovněž specifická míra nezaměstnanosti podle věku. Obecná míra nezaměstnanosti, jak již bylo uvedeno výše, činila v kraji 6,4 %. Ovšem specifická míra nezaměstnanosti ve věkové skupině 15 až 29 let byla 13 %, naproti ve věkové kategorii 30 až 44 let to bylo pouze 4,8 % a ve věkové skupině 45 až 59 let činila 4,9 %.

Vysoký podíl zaměstnaných v primárním sektoru, nízký v sektoru terciárním.

Primární sektor (zemědělství, lesnictví, rybářství) má v Kraji Vysočina výjimečné postavení, dlouhodobě v něm v mezikrajském srovnání vykazuje nejvyšší podíl zaměstnaných, přestože v absolutním vyjádření počet pracovníků v primárním sektoru i na Vysočině klesá a snižuje se i jeho podíl na celkovém počtu zaměstnaných osob. V roce 2012 pracovalo v primárním sektoru na Vysočině 15,8 tisíc osob, což představovalo 6,8 % celkového počtu zaměstnaných. V sekundárním sektoru můžeme od roku 2006 pozorovat v Kraji Vysočina kolísavý trend v podílu zaměstnaných osob, nejvyšší byl v roce 2007 (48,7 %). V roce 2012 tento podíl činil 43,9 %, v absolutním vyjádření to představuje 102,0 tisíce osob. Dlouhodobě se postupně zvyšuje význam terciárního sektoru a roste jeho podíl na celkovém počtu zaměstnaných, v roce 2012 v tomto sektoru na Vysočině pracovalo 114,2 tisíce osob (49,2 % zaměstnaných). Tento podíl však stále zůstává hluboko pod průměrem České republiky, který byl v tomto roce o 9,6 procentních bodů vyšší.

Graf 2.2 Zaměstnaní podle sektorů



Na celkové zaměstnanosti se nejvíce podílejí zaměstnanci.

Z hlediska postavení v zaměstnání si výrazně převažující podíl na celkové zaměstnanosti udržuje kategorie zaměstnanců (84,5 % v roce 2012). Zaměstnavatelů byla 3,0 %, pracujících na vlastní účet 12,1 % a pomáhajících rodinných příslušníků 0,4 % z celkového počtu zaměstnaných.

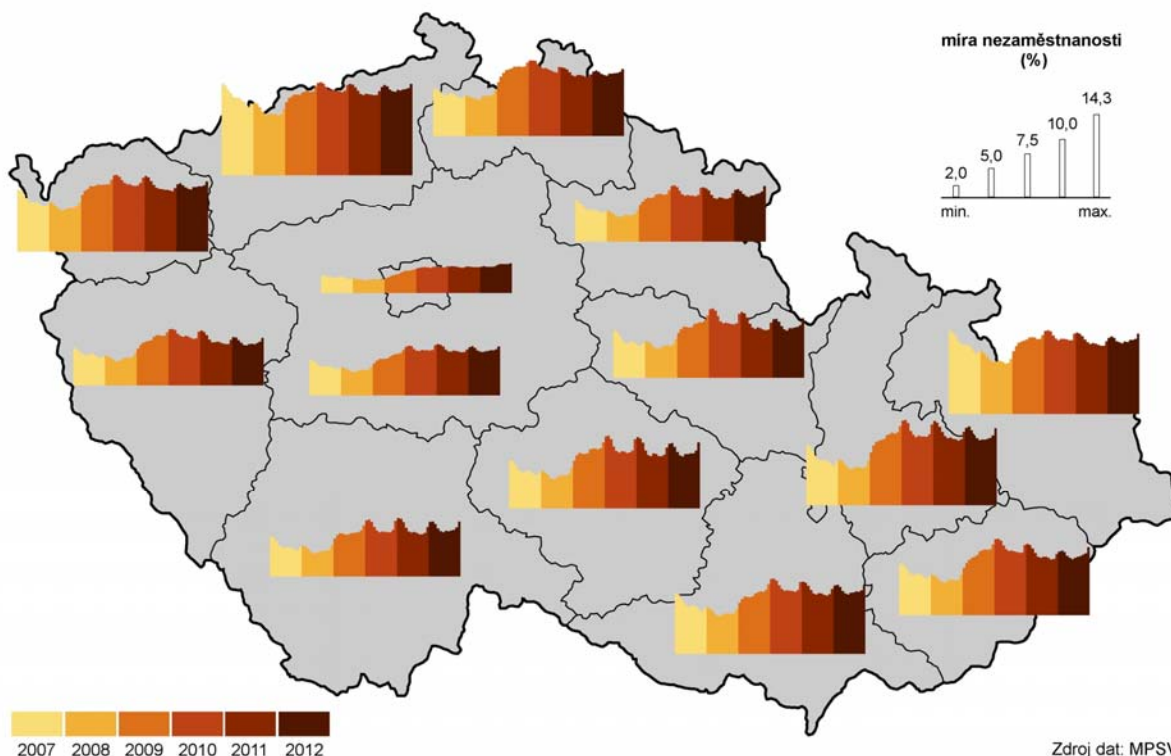
Téměř polovina okresů v České republice zaznamenala míru nezaměstnanosti nad 10 %.

Podle údajů z Ministerstva práce a sociálních věcí bylo v České republice na úřadech práce ke konci roku 2012 registrováno 545 311 osob bez práce, což představuje míru nezaměstnanosti 9,36 %. Oproti roku 2011 se celkový počet nezaměstnaných zvýšil o 7,2 % a míra registrované nezaměstnanosti vzrostla o 0,74 procentního bodu. Zvýšení počtu nezaměstnaných byl zaznamenán ve všech krajích. Dlouhodobě nejnižší nezaměstnanost je v Praze, kde ke konci roku 2012 činila 4,52 %, naopak nejvyšší v Ústeckém kraji (14,02 %). Ze 77 okresů České republiky bylo 37 postiženo více než desetiprocentní mírou nezaměstnanosti. Nejvyšší byla v okresech Jeseník (16,4 %) a Bruntál (18,8 %).

Míra nezaměstnanosti v Kraji Vysočina dosáhla maxima v prosinci 2012.

Vývoj nezaměstnanosti do značné míry závisí na hospodářském vývoji, zpomalování ekonomického růstu s sebou přináší zvyšování míry nezaměstnanosti, naopak v období ekonomického oživení nezaměstnanost klesá. V Kraji Vysočina se tak v období ekonomické konjunktury od roku 2004 nezaměstnanost snižovala až do roku 2008, kdy opět v souvislosti s ekonomickým vývojem došlo ke zlomu a zvyšování míry nezaměstnanosti až na 10,73 % ke konci roku 2010. V prosinci 2011 činila registrovaná míra nezaměstnanosti na Vysočině 9,44 %. V prvních měsících roku 2012 překračovala hranici 10 %, od března s nástupem sezónních prací postupně klesala až na 8,07 % v červnu, ale v následujících měsících opět začala růst, ke konci roku 2012 dosáhla hodnoty 10,23 %.

**Míra registrované nezaměstnanosti v krajích v letech 2007 až 2012
(stav ke konci jednotlivých měsíců)**



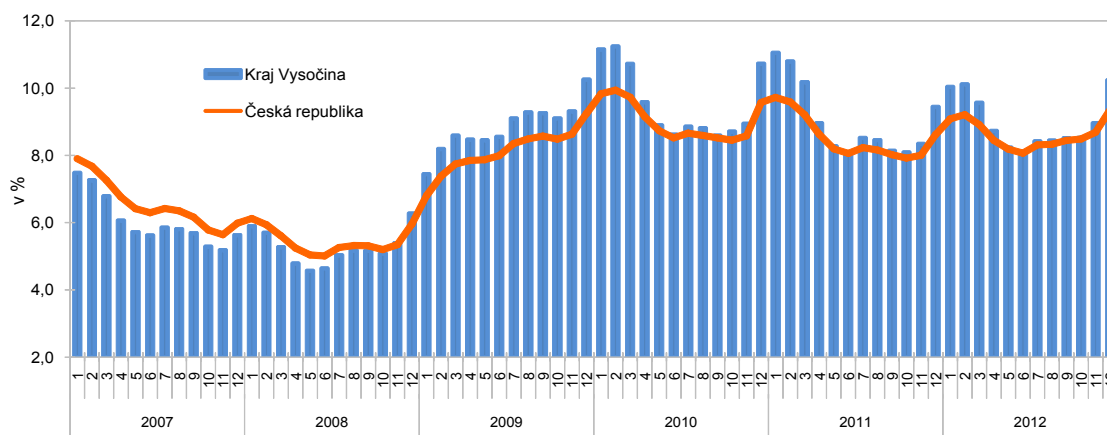
Zdroj dat: MPSV

Stoupá počet uchazečů o zaměstnání.

V Kraji Vysočina úřady práce evidovaly ke konci roku 2012 celkem 26 963 uchazečů o zaměstnání. Ve srovnání s 31. prosincem 2011 byl jejich počet vyšší o 1 358 osob, tj. o 5,3 %. Z tohoto počtu bylo 26 689 dosažitelných uchazečů o zaměstnání, tedy evidovaných nezaměstnaných, kteří nemají žádnou objektivní překážku pro přijetí do zaměstnání a mohou bezprostředně po nabídce vhodného pracovního místa nastoupit do pracovního poměru. Oproti stejnému datu předchozího roku to představuje zvýšení o 6,0 %. Nezaměstnaných se zdravotním postižením vedly úřady práce v evidenci 3 683, což představovalo 13,7 % všech nezaměstnaných.

Příspěvek v nezaměstnanosti poskytovaly úřady práce v Kraji Vysočina ke konci roku 2012 celkem 6 723 nezaměstnaným (24,9 % všech osob vedených v evidenci). Ve srovnání s předchozím rokem je to o 15,3 procentního bodu méně.

Graf 2.3 Míra nezaměstnanosti v Kraji Vysočina a ČR podle měsíců



Nejnižší nezaměstnanost je dlouhodobě vykazována v okrese Pelhřimov.

Míra nezaměstnanosti rostla pomaleji u mužů než u žen, přesto se jejich podíl na celkovém počtu nezaměstnaných osob zvýšil z 51,4 % v roce 2011 na 55,3 % ke konci roku 2012. Odpovídajícím způsobem se tak snížil podíl žen na nezaměstnanosti (44,6 %). V průběhu období 2007 až 2012 docházelo pravidelně k nárůstu nezaměstnanosti ke konci roku. Míra nezaměstnanosti vyšší než deset procent byla v Kraji Vysočina ke konci roku 2012 zaznamenána v okresech Havlíčkův Brod (10,06 %), Žďár nad Sázavou (10,62 %) a zejména Třebíč (13,40 %), který se dlouhodobě na celorepublikové úrovni řadí mezi okresy s nejvyšší nezaměstnaností. Naopak nejnižší nezaměstnanost je dlouhodobě evidována na Pelhřimovsku, kde koncem roku 2012 činila 6,74 % (9. místo mezi 77 okresy České republiky).

Nový ukazatel sledování nezaměstnanosti.

Od října 2012 Ministerstvo práce a sociálních věcí přešlo na nový ukazatel nezaměstnanosti v ČR s názvem „podíl nezaměstnaných osob“, který vyjadřuje podíl počtu dosažitelných uchazečů o zaměstnání ve věku 15 až 64 let ze všech obyvatel této věkové skupiny. Dosavadní ukazatel „míra registrované nezaměstnanosti“ poměruje uchazeče o zaměstnání pouze k ekonomicky aktivním osobám. V posledním čtvrtletí roku 2012 MPSV zveřejňovalo data podle stávající i nové metodiky paralelně, od ledna 2013 jsou údaje zveřejňovány již pouze podle nového výpočtu. Pro sledování vývoje nového ukazatele je zpětně dopočtena časová řada vždy k 31. 12., a to od roku 2005 až do úrovně okresů.

V Kraji Vysočina hodnota nového ukazatele tedy podíl nezaměstnaných osob k 31. 12. 2012 činil 7,63 % a oproti roku 2011 se zvýšil o 0,47 bodu.

Okres Třebíč se řadu let potýká s dlouhodobou nezaměstnaností.

Trvalým problémem je dlouhodobá nezaměstnanost. Na konci roku 2012 bylo na Vysočině bez práce déle než jeden rok 9 191 osob, oproti roku předchozímu se sice jejich počet snížil o 0,3 %, ale na celkovém počtu nezaměstnaných se dlouhodobě nezaměstnaní koncem roku 2012 podíleli 31,0 %. Dlouhodobá nezaměstnanost je v rámci okresů Vysočiny výrazným problémem zvláště na Třebíčsku, které bylo postiženo postupnou likvidací významných zaměstnavatelů.

Vzrostl počet uchazečů na jedno volné pracovní místo.

Úřady práce v Kraji Vysočina registrovaly k 31. prosinci 2012 celkem 664 volných pracovních míst, z toho 60 míst pro osoby se zdravotním postižením. Na jedno volné pracovní místo připadalo v průměru 40,6 uchazečů (v předchozím roce 27,8). Nejvíce uchazečů na jedno volné pracovní místo připadalo v okrese Havlíčkův Brod (116,6), nejméně v pelhřimovském okrese (21,3).

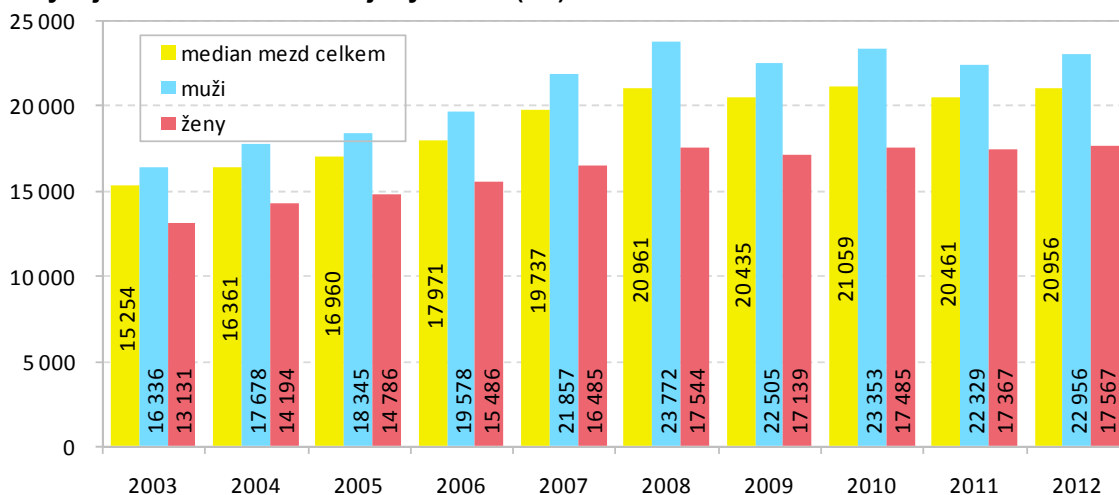
Rozdíl v průměrné mzdě mužů a žen.

V Kraji Vysočina v roce 2012 dosáhla průměrná mzda podle výsledků výběrového šetření mezd (toto výběrové šetření se odlišuje od ostatních mzdových zjišťování, neboť jsou přímo sledovány mzdy jednotlivých zaměstnanců a nikoli celkové objemy mzdových prostředků na úrovni podniků či organizací) částky 23 298 Kč (26 291 Kč u mužů a 19 331 Kč u žen) a ve srovnání s ostatními kraji byla 5. nejnižší.

Nejnižší medián mezd vykazují ženy na Vysočině.

Pro porovnání mezd lze použít i jiné ukazatele, například medián. Ten představuje hodnotu mzdy, která je přesně uprostřed zaměstnanců seřazených od nejnižší mzdy po nejvyšší, vypovídá tak mnohem lépe o skutečné mzdové úrovni. Medián mezd v roce 2012 dosáhl v Kraji Vysočina hodnoty 20 956 Kč, u mužů 22 956 Kč a u žen 17 567 Kč. V mezikrajském srovnání byl třetí nejnižší (menší byl pouze v Karlovarském a Zlínském kraji) a ve srovnání s Hlavním městem Prahou byl o 6 242 Kč nižší. U žen byl medián mezd nejnižší ze všech krajů České republiky.

Graf 2.4 Vývoj mediánu mezd v Kraji Vysočina (Kč)



Meziroční pokles příjemců důchodů.

V Kraji Vysočina ke konci roku 2012 pobíralo některý z důchodů 145 866 osob, jejich počet se ve srovnání s rokem 2011 nepatrně snížil, a to o 753 příjemců ovšem za posledních 10 let se jejich počet zvýšil o více jak 13 tisíc osob. Z celkového počtu bylo 59,3 % příjemců důchodů starobních, příjemci důchodů vdovských a vdoveckých (včetně kombinovaných) tvořili téměř jednu čtvrtinu (23,8 %). Příjemců důchodů invalidních – třetího, druhého a prvního stupně bylo 15,4 %. Bez ohledu na druh důchodu mezi příjemci na Vysočině převládaly z 59,1 % ženy (86 222 osob), mužů pobírajících některý z důchodů bylo 59 644.

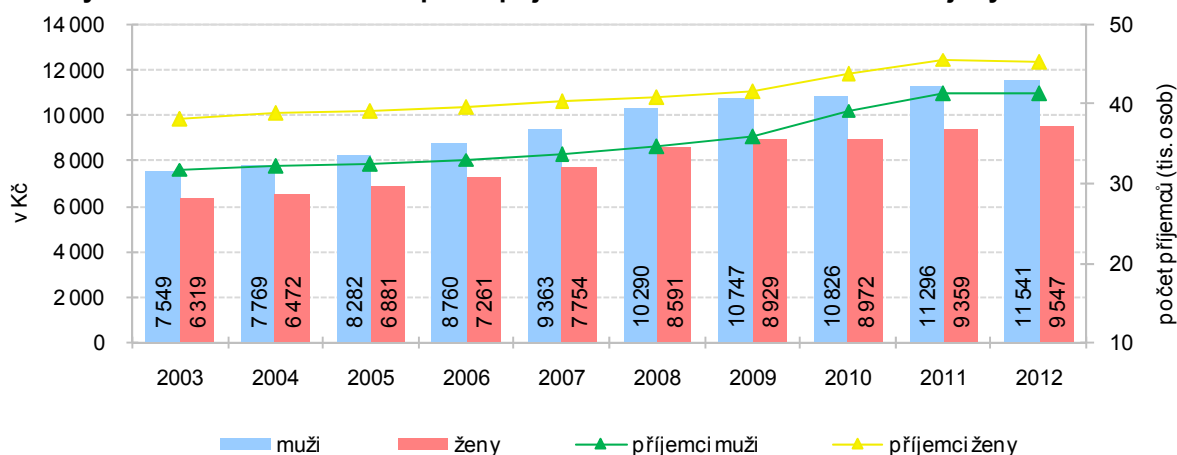
Prohlubuje se rozdíl ve výši vypláceného starobního důchodu ve prospěch mužů.

Starobní důchodci na Vysočině v prosinci roku 2012 pobírali v průměru 10 498 Kč, nárůst oproti roku 2011 představoval 219 Kč, po Olomouckém kraji se jedná o druhý nejnižší starobní důchod mezi čtrnácti kraji. V rámci Kraje Vysočina byly nejvyšší starobní důchody vypláceny v okrese Žďár nad Sázavou (10 725 Kč), naopak nejnižší v třebíčském okrese (10 217 Kč).

Žen je mezi starobními důchodci na Vysočině sice vyšší podíl, jejich důchod je však podstatně nižší. Průměrná měsíční výše starobního důchodu činila u mužů 11 541 Kč, ženám byl průměrný starobní důchod vyplácen v částce 9 547 Kč. Rozdíl částek se postupně zvyšuje, jestliže u starobního důchodu byl v roce 2003 rozdíl 1 230 Kč ve prospěch mužů, v roce 2012 to již bylo 1 994 Kč.

V roce 2012 byl průměrný starobní důchod na úrovni 45,1 % průměrné hrubé mzdy v Kraji Vysočina resp. na úrovni 50,1 % mediánu mzdy.

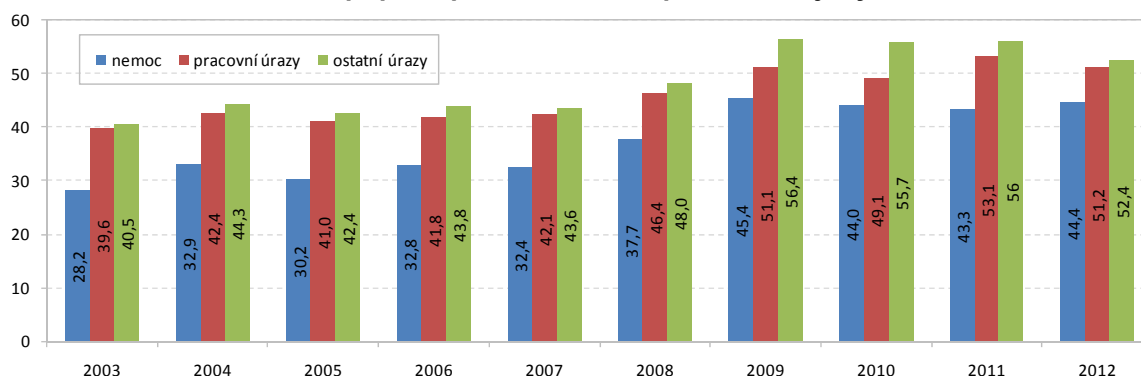
Graf 2.5 Výše starobních důchodů a počet příjemců starobních důchodů v Kraji Vysočina



Změna ve sledování pracovní neschopnosti.

Počínaje rokem 2012 jsou údaje o pracovní neschopnosti získávány zpracováním dat z administrativního zdroje Informačního systému České správy sociálního zabezpečení (IS ČSSZ). Statistika zachycuje veškerá onemocnění a úrazy, které zapříčinily alespoň jednodenní pracovní neschopnost u nemocensky pojištěných osob.

Graf 2.6 Průměrná doba trvání 1 případu pracovní neschopnosti v Kraji Vysočina



Jeden případ pracovní neschopnosti trvá průměrně 46 dnů

V Kraji Vysočina bylo v roce 2012 evidováno 178,9 tisíc nemocensky pojištěných osob, průměrný denní počet práce neschopných osob představoval téměř 6 400 osob a průměrné procento pracovní neschopnosti dosáhlo v kraji hodnoty 3,574 (7. nejvyšší v mezikrajském srovnání). V průběhu roku 2012 bylo na Vysočině nově hlášeno více než 51 tisíc případů pracovní neschopnosti. V tomto počtu bylo zahrnuto 43 088 případů pracovní neschopnosti pro nemoc, 2 546 případů neschopnosti pro pracovní úraz a 5 638 případů ostatních úrazů.

Jeden případ pracovní neschopnosti trval v průměru 45,6 kalendářních dnů. Zatímco pracovní neschopnost z důvodu nemoci trvala v průměru 44,4 kalendářních dnů, pracovní neschopnost způsobená pracovním úrazem trvala 51,2 kalendářních dnů a z důvodu ostatních úrazů 52,4 kalendářních dnů.

V mateřských školách stále narůstá počet dětí.

Počty dětí ve školách s časovým odstupem kopírují demografický vývoj a v současné době je velká poptávka po místech v mateřských školách, naopak relativně slabší ročníky nyní nastupují do středních škol.

Počet dětí navštěvujících mateřskou školu se v Kraji Vysočina v posledních letech neustále zvyšuje, ve školním roce 2012/2013 jich bylo 17 677, což bylo o 676 více než v roce 2011/2012. Ve školním roce 2012/2013 působilo v Kraji Vysočina celkem 264 základních škol, které navštěvovalo 41 167 žáků, což bylo oproti školnímu roku 2011/2012 nepatrně více (o 158 žáků). Na středních školách se ve školním roce 2012/2013 vzdělávalo celkem 22 640 studentů v denním studiu, tedy o 1 445 méně než v předchozím školním roce. Z tohoto počtu bylo 6 120 studentů gymnázií, největší podíl – více než dvě třetiny – však připadal na studenty středních odborných škol (bez nástavbového studia).

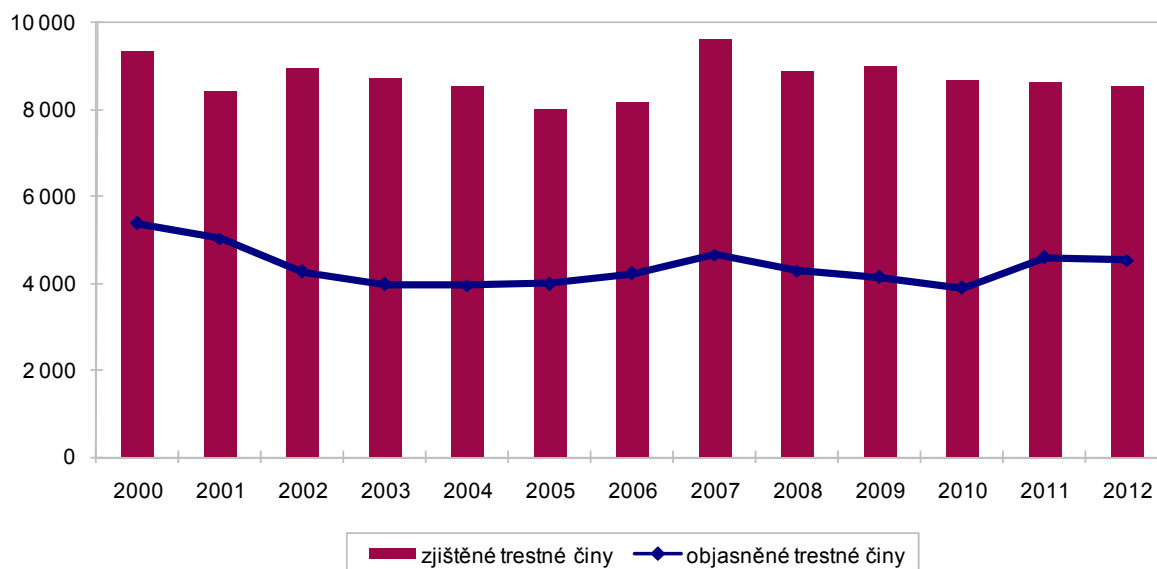
Většina studentů VŠ nadále studuje mimo území kraje.

Ve školním roce 2012/2013 nabízelo v Kraji Vysočina vyšší odborné vzdělání 13 vyšších odborných škol. Na těchto školách se v tomto školním roce vzdělávala v denním studiu necelá tisícovka studentů. V kraji působí pouze dvě vysoké školy, takže stále většina studentů vysokých škol z Vysočiny studuje mimo území kraje. Ve školním roce 2012/2013 navštěvovalo bakalářské programy na obou vysokých školách v kraji 3 281 studentů.

Nízká kriminalita.

Kriminalita měřená počtem zjištěných trestných činů byla na Vysočině do roku 2008 nejnižší v rámci České republiky. Počínaje rokem 2009 se řadí za Karlovarský kraj jako region s druhým nejmenším počtem zjištěných trestných činů. V posledních dvou letech počet zjištěných trestných činů mírně klesal a v roce 2012 bylo v Kraji Vysočina zjištěno 8 543 trestných činů, nejvíce zjištěných trestných činů vykazuje okres Jihlava nejméně pak okres Pelhřimov.

Graf 2.7 Kriminalita v Kraji Vysočina



Vysoký nárůst nehodovosti.

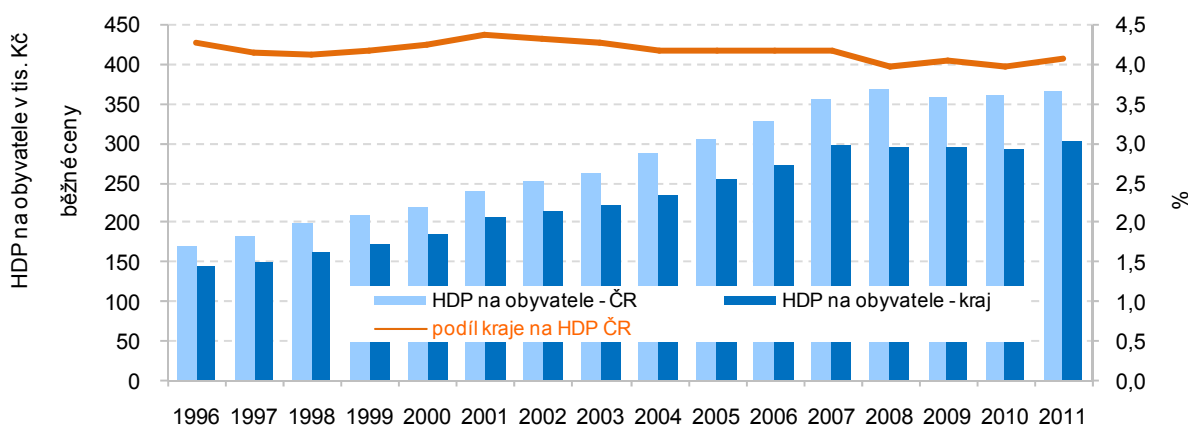
V roce 2012 bylo v Kraji Vysočina nahlášeno 3 295 dopravních nehod, což představuje meziroční nárůst o 27,0 %, v absolutním vyjádření o 701 nehod. Usmrceno při nich bylo 39 osob, tedy o 6 více než v roce 2011. V posledních letech zemřelo na silnici nejvíce lidí v roce 2007 (72). Škody způsobené při dopravních nehodách přesáhly v roce 2012 na Vysočině 237 mil. Kč, což bylo ve srovnání s předchozím rokem o 14,8 mil. Kč více.

3. EKONOMICKÝ VÝVOJ

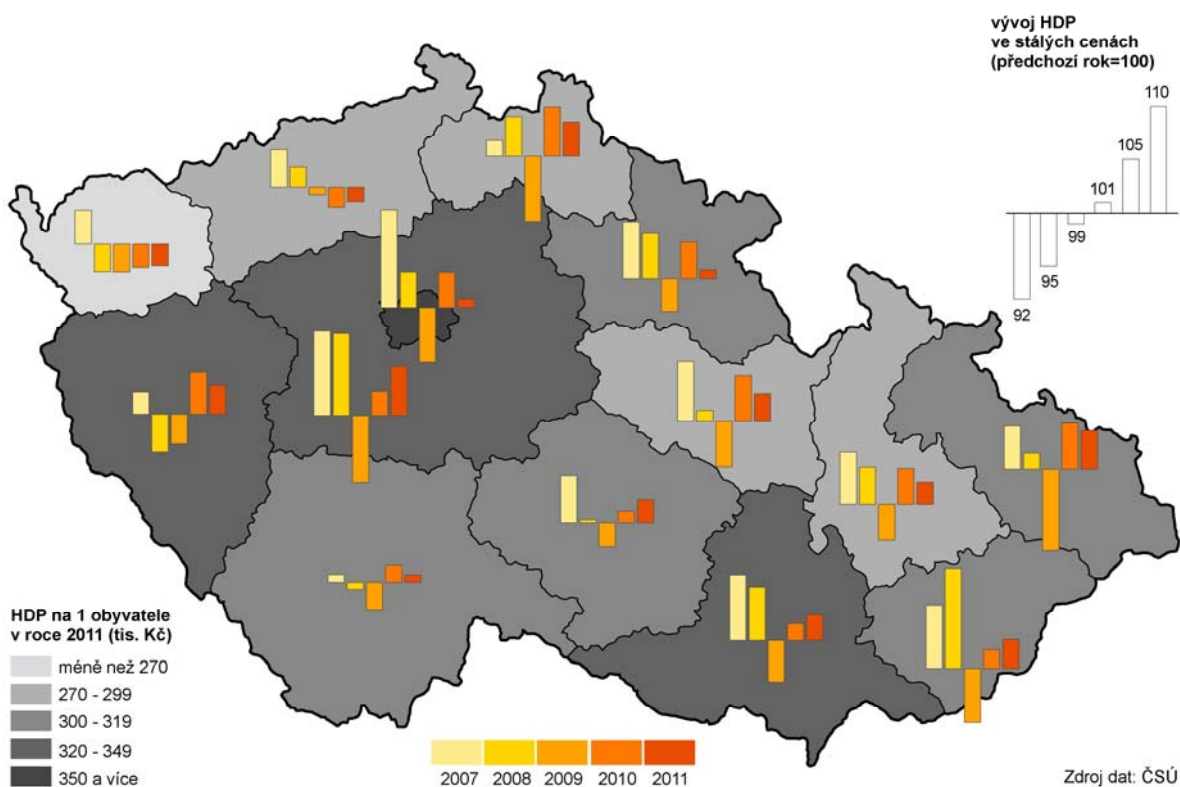
Na Vysočině hodnota HDP na 1 obyvatele na 9. místě mezi kraji.

Celková výkonnost ekonomiky kraje je měřena pomocí souhrnných ukazatelů (hrubá přidaná hodnota, hrubý domácí produkt, tvorba fixního kapitálu, disponibilní důchod domácností). Hrubý domácí produkt v Kraji Vysočina až do roku 2007 rostl, a v roce 2011 po třech letech poklesu opět zaznamenal meziroční nárůst, a to 3,2 %. Regionální podíl na celostátním hrubém domácím produktu se pohybuje okolo 4 %. Hodnota tohoto ukazatele na 1 obyvatele dosáhla v roce 2011 výše 303,3 tisíc Kč, což představuje 83,3 % průměru ČR. Mezi kraji České republiky zaujímá Kraj Vysočina v tvorbě hrubého domácího produktu na obyvatele 9. místo před Pardubickým, Ústeckým, Olomouckým, Libereckým a Karlovarským krajem.

Graf 3.1 Hrubý domácí produkt v Kraji Vysočina



Regionální hrubý domácí produkt v krajích v letech 2007 až 2011



Podíl primárního sektoru na tvorbě hrubé přidané hodnoty je na Vysočině mezi kraji nejvyšší.

Obdobně jako v ostatních krajích s výjimkou Prahy se na tvorbě hrubé přidané hodnoty podílí v Kraji Vysočina rozhodujícím způsobem zpracovatelský průmysl, zhruba čtyřmi desetinami. Výjimečné postavení má v kraji primární sektor, jeho podíl na tvorbě hrubé přidané hodnoty se ve srovnání s rokem 2000 sice snížil téměř na polovinu, přesto byl v roce 2011 mezi kraji nejvyšší s 5,37 %.

V kraji se projevuje pokles závislosti výkonnosti hospodářství na množství pracovní síly, což dokládá rychlejší růst hrubého domácího produktu než počtu zaměstnanců. V průběhu let 2006 až 2011 tak došlo ke zvýšení hrubého domácího produktu na 1 zaměstnance (tj. souhrnné produktivity práce) zhruba o třetinu. Regionální čistý disponibilní důchod domácností na 1 obyvatele dosáhl v roce 2011 hodnoty 181 133 Kč, což představuje 94,7 % průměru ČR.

Výdaje na výzkum a vývoj rostou.

Celkové výdaje na výzkum a vývoj na pracovištích sídlících v Kraji Vysočina dosáhly v roce 2011 částky 780 mil. Kč, podíl na objemu výdajů v celé České republice činil pouze 1,1 % a po Karlovarském kraji je mezi regiony nejnižší. Podíl výdajů směřovaných do vědy a výzkumu na regionálním HDP se postupně zvyšoval na 0,5 % v roce 2011, což svědčí o rostoucí intenzitě výzkumu a vývoje na Vysočině.

Výzkum v kraji financuje především soukromý sektor.

Největším finančním zdrojem podpory výzkumných a vývojových činností jsou na Vysočině soukromé zdroje. Podnikatelský sektor poskytl částku 517 mil. Kč, tj. 66 %. Druhým nejvýznamnějším poskytovatelem finančních prostředků byly veřejné zdroje, jimi vynaložená částka 150 mil. Kč tvořila 19 % z celkových výdajů. V roce 2011 se však snížila podpora vědy a výzkumu ze zahraničních zdrojů, která činila 110 mil. Kč, tj. 14 %. V předchozím roce to bylo 23 %.

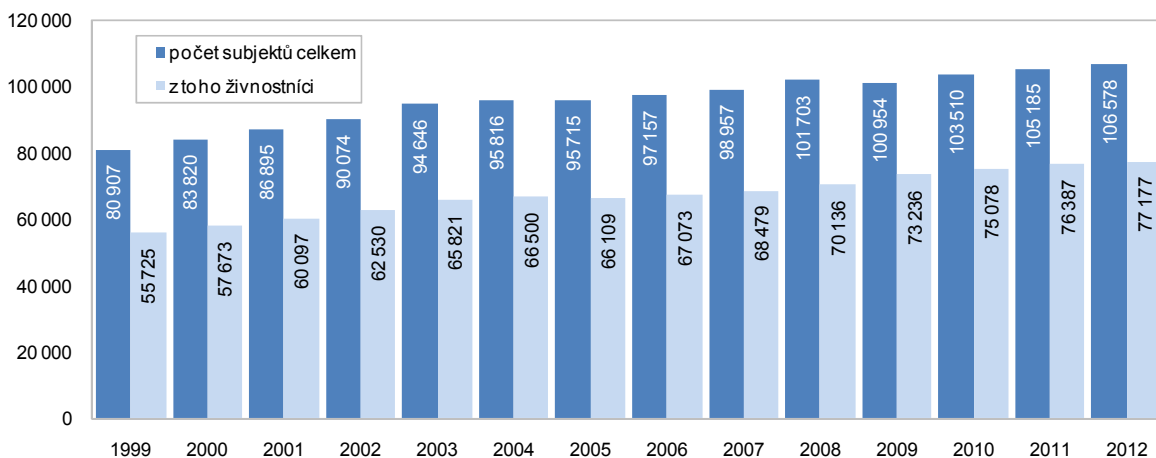
Nejvyšší částky byly realizovány v podnikatelském sektoru.

V členění podle sektorů provádění výzkumu a vývoje byla v roce 2011 nejvyšší částka určena pro podnikatelský sektor (765 mil. Kč, tj. 98,1 %), na vládní sektor připadlo 1,6 % a na vysokoškolský 0,3 %. Struktura se podle sektorů provádění změnila, protože ještě v roce 2006 byl na Vysočině prováděn výzkum a vývoj pouze podnikatelským (97,5 %) a vládním sektorem (2,5%).

Neustále roste podíl domácností s připojením na internet.

Podle šetření o využívání informačních a komunikačních technologií v domácnostech bylo v roce 2011 na území Kraje Vysočina 62,6 % domácností vybaveno osobním počítačem, je to o 2,2 procentního bodu méně než v celé ČR. Proti roku 2007 se vybavenost v kraji zvýšila o 22,2 bodu. Ještě rychlejší rozvoj byl zaznamenán u vybavení domácností přípojkou k internetu. V roce 2011 bylo k internetu připojeno 59,3 % domácností (v roce 2007 jen 32,0 %), což bylo o 2,4 bodu pod průměrem ČR.

Graf 3.2 Počet ekonomických subjektů v Kraji Vysočina (stav k 31. 12.)



Méně subjektů je registrováno již jenom

V registru ekonomických subjektů (RES) bylo koncem roku 2012 evidováno 106 578 subjektů se sídlem na území Kraje Vysočina. Regionální podíl

v Karlovarském kraji.

na celkovém republikovém počtu subjektů zachycených v RES se dlouhodobě pohybuje okolo 4 %. Nejméně jednotek vykazuje Karlovarský kraj (přes 83 tisíc subjektů) a první místo v mezikrajovém srovnání zaujímá Hl. město Praha s počtem téměř 545 tisíc subjektů. V meziročním porovnání došlo na Vysočině k nárůstu o 1 393 ekonomických subjektů, tj. o 1,3 %.

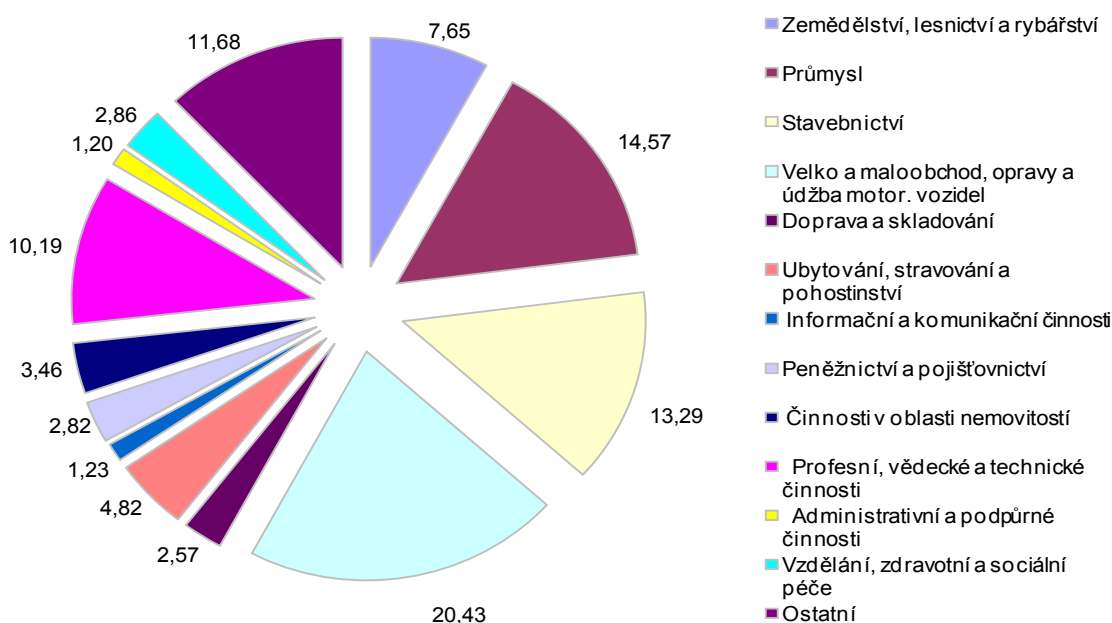
I přes rostoucí počet živnostníků je na Vysočině dlouhodobě vykazována nízká podnikatelská aktivita.

Více než 80 % krajského registru tvoří fyzické osoby, z nichž jednoznačně převažují osoby podnikající na základě živnostenského zákona, tj. živnostníci. Počet podnikatelů – živnostníků na Vysočině přesáhl hranici 77 tisíc, meziročně přibýlo 790 soukromých podnikatelů (index 101,0). Při relativním vyjádření počtu soukromých podnikatelů na 1 000 obyvatel kraje se tento ukazatel pohybuje kolem 150 a Kraj Vysočina zůstává z tohoto pohledu regionem s nejnižší podnikatelskou aktivitou v České republice. Nejvíce soukromých podnikatelů v přepočtu na obyvatele pěti okresů kraje Vysočina bylo na Pelhřimovsku (164) a nejméně v okrese Třebíč (143).

Ke konci roku 2012 bylo v RES zapsáno 20 871 právnických osob a proti roku 2011 jich přibýlo 144. Nejčastější formou jsou společnosti s ručením omezeným, které tvoří 90 % všech obchodních společností. Nejméně využívanou formou obchodních společností jsou společnosti komanditní (31). Počet družstev se v roce 2012 snížil o 13, takže koncem roku jich bylo evidováno 503. Oprávnění k podnikání má také zaregistrováno 2 205 zahraničních osob, z toho nejvíce v okrese Jihlava (586) a nejméně v okrese Žďár nad Sázavou (359).

Největší podíl s počtem 21 773 (tj. 20,4 %) ve struktuře ekonomických subjektů dle převažující činnosti CZ-NACE tvoří subjekty zabývající se obchodem a opravami motorových vozidel. Další významnou oblastí je průmysl (15 527 subjektů, 14,6 %), stavebnictví (14 161 subjektů, 13,3 %) a profesní, vědecké a technické činnosti (10 885 subjektů, 10,2 %). V mezikrajovém porovnání kraj Vysočina zaujímá po kraji Středočeském, Jihočeském, Plzeňském, Jihomoravském a Moravskoslezském šestou příčku v zemědělství, lesnictví, rybářství (8 156 subjektů, tj. 7,5 %).

Graf 3.3 Struktura subjektů podle převažující činnosti CZ-NACE v Kraji Vysočina k 31. 12. 2012



Zemědělská produkce za rok 2011

Souhrnný zemědělský účet zobrazuje produkci zemědělského odvětví v hodnotovém vyjádření. Finanční ukazatele souhrnného zemědělského účtu

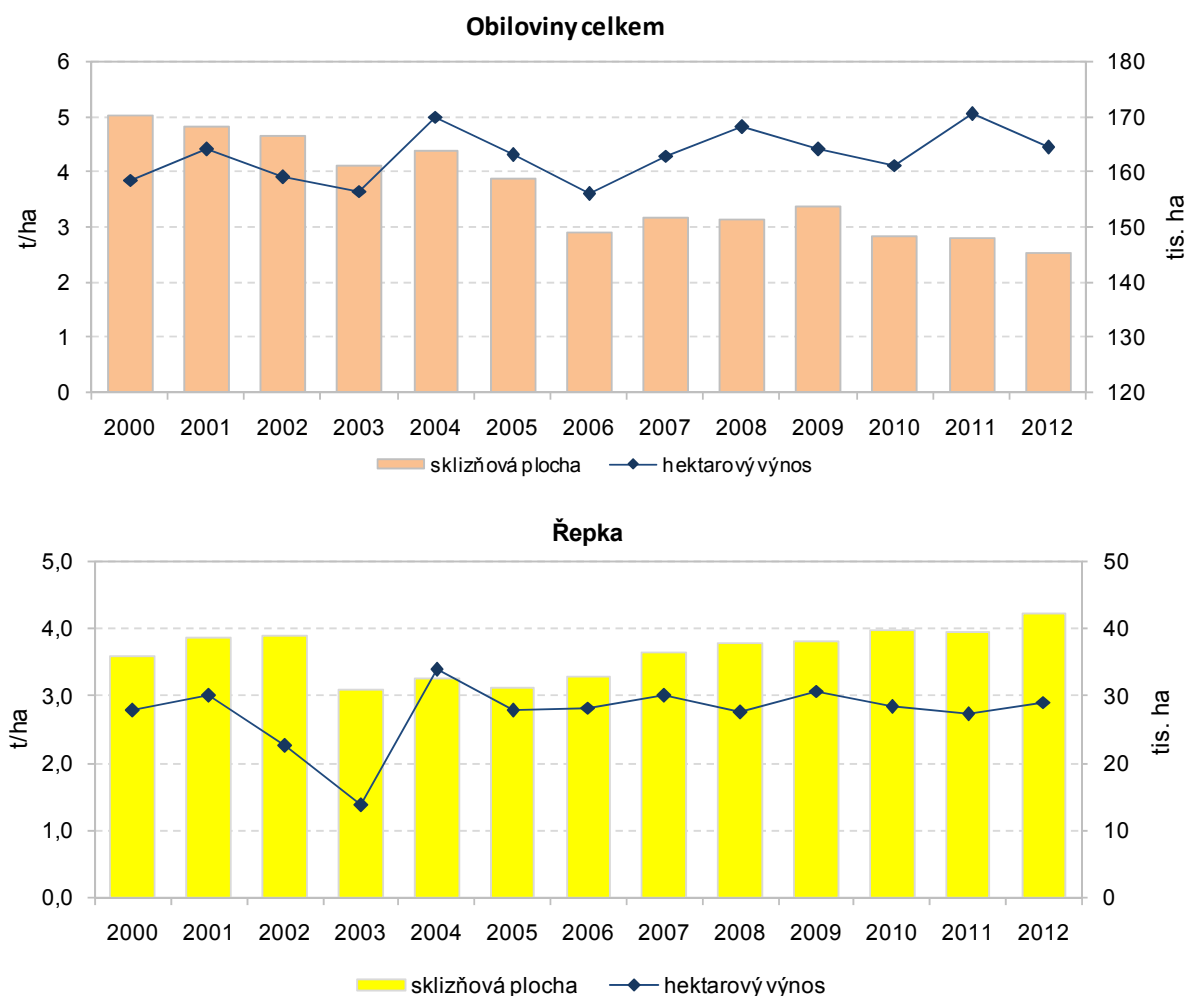
zaznamenala nárůst.

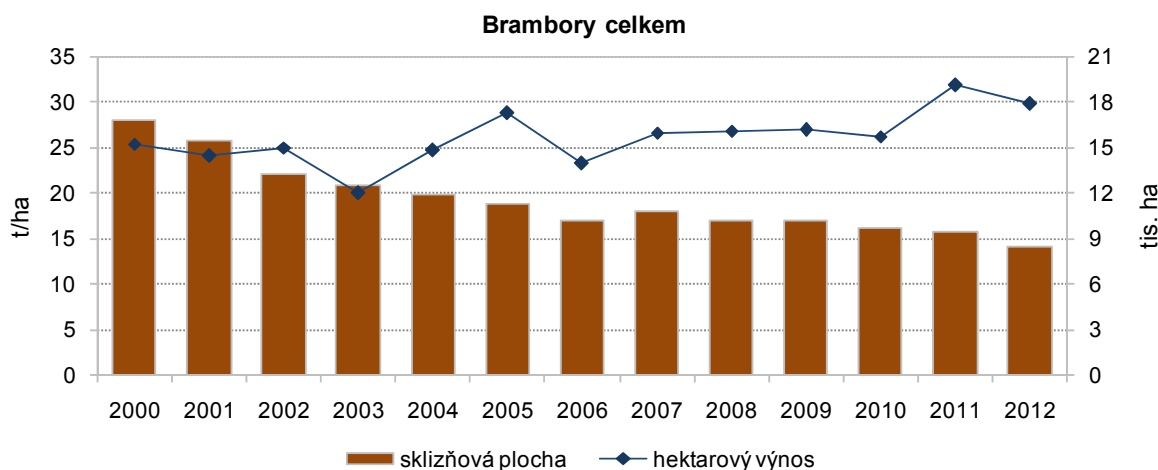
za rok 2012 dosud nejsou k dispozici, můžeme tak hodnotit pouze rok 2011. Zemědělská produkce v rámci Kraje Vysočina vykázala v roce 2011 ve stálých cenách roku 2000 hodnotu 12 170 mil. Kč. Proti roku předchozímu je to o 8,4 % více. Vlivem vydařené sklizně roku 2011 došlo k výraznému zvýšení rostlinné produkce, a to o 20,3 %, naproti tomu živočišná produkce zaznamenala mírný pokles o 1,4 %. Z celkové zemědělské produkce připadlo na rostlinnou i živočišnou produkci téměř po 49 %, na produkci zemědělských služeb a na nezemědělskou vedlejší činnost shodně něco přes 1 %.

Proti roku 2011 bylo sklizeno méně obilovin.

Celková sklizeň obilovin na Vysočině v roce 2012 ve výši přes 646 tisíc tun byla čtvrtá nejvyšší v rámci České republiky za Středočeským, Jihomoravským a Jihočeským krajem. Podíl kraje na celkové sklizni obilovin v republice činil téměř 10 %. Oproti předchozímu roku se snížila sklizeň obilovin v kraji o 13,6 % v celé České republice o 20,4 %. Nižší produkce obilovin na Vysočině byla v roce 2012 způsobena především nižším hektarovým výnosem, který se proti předchozímu roku snížil více než o 0,6 tuny. Sklizeňové plochy obilovin celkově meziročně poklesly jen mírně. V roce 2012 sklídili zemědělci v Kraji Vysočina v průměru 4,45 tuny obilovin z jednoho hektaru, což představuje 9. místo mezi regiony České republiky. Na prvním místě pomyslného žebříčku se umístil Olomoucký kraj s výnosem 4,95 t/ha. Plocha řepky se proti předchozímu roku výrazně zvýšila, a to o 7,3 %, sklizeň přesáhla 122 tisíc tun při výnosu 2,90 tuny z hektaru a byla třetí nejvyšší za Středočeským a Jihočeským krajem.

Graf 3.4 Sklizeňové plochy a sklizeň vybraných zemědělských plodin v Kraji Vysočina

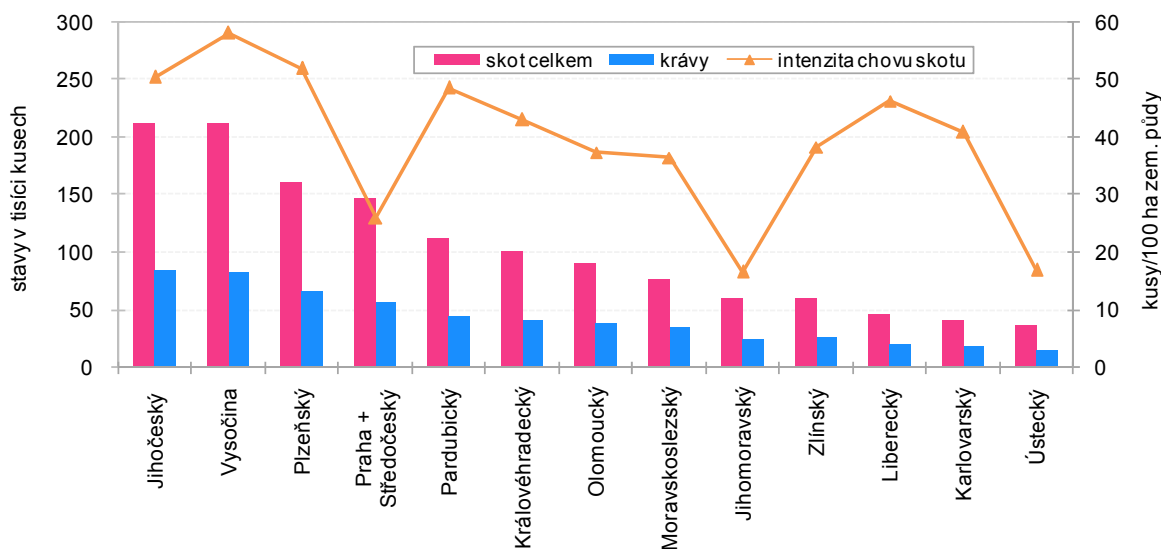




Z Vysočiny každý třetí brambor.

Vysočina je tradičně dominantním krajem v pěstování brambor. Také v roce 2012 se kraj podílel více než jednou třetinou na celkové produkci brambor v ČR. Brambor celkem bylo na Vysočině sklizeno více než 250 tisíc tun, výměra ploch brambor se v roce 2012 zmenšila o desetinu. Hektarový výnos představoval 29,79 tuny a převýšil o téměř dvě tuny republikový průměr. Z ostatních zemědělských plodin zaujímá Vysočina první místo ve sklizni píce na orné půdě (v seně) i ve sklizni kukuřice na zeleno a siláž (oboje téměř 17% produkce ČR), což koresponduje s vysokými stavy skotu a také s vyšším stupněm zornění v méně příznivých oblastech. Na třetím místě za Jihočeským a Plzeňským krajem je sklizeň píce v seně z trvalých travních porostů (12,5 % produkce ČR).

Graf 3.5 Stavy skotu podle krajů k 1. 4. 2013



Klesají stavy skotu i prasat.

Stavy skotu se v Kraji Vysočina meziročně snížily o 348 kusů, to je o 0,2 %. K 1. 4. 2013 bylo chováno 211 000 kusů skotu, což je 15,6 % republikového stáda. V rámci celé České republiky se stavy skotu snížily o 0,1 % a jejich mírný pokles byl zaznamenán ve většině krajů. Na Vysočině se početní stavy skotu od roku 1999 nepřetržitě snižovaly až do roku 2010, kdy počet chovaného skotu začal mírně růst. V kraji představuje podíl krav z celkového stáda skotu 39,4 %. Stavy prasat se v Kraji Vysočina proti minulému soupisu dále snížily, a to o 14 010 kusů tj. o 5,4 %. V celé republice naproti tomu došlo k mírnému zvýšení počtu prasat (o 0,5 %). K 1. 4. 2013 bylo v Kraji Vysočina

chováno 247 277 kusů prasat, to je 15,6 % z celkového počtu v České republice. Podíl prasníc ve stádu prasat představoval na Vysočině 6,9 %.

Proti soupisu z předchozího roku se stavy drůbeže v Kraji Vysočina omezily téměř o 13 %. V chovech se tak nacházelo 348 964 kusů drůbeže, což je 1,5 % z drůbeže chované v celé České republice. Na celkových stavech drůbeže se na Vysočině téměř ze 17 % podílely slepice, jejichž počet se meziročně snížil téměř o třetinu, takže v rozhodném okamžiku bylo v kraji chováno 61 708 slepic. Zvýšení početních stavů bylo v Kraji Vysočina zaznamenáno v chovu ovcí. Počet chovaných ovcí byl proti roku 2012 vyšší o 369 kusů (2,6 %). K 1. 4. 2013 tak bylo chováno 14 706 ovcí, což představuje více než 6 procent z celkového počtu v republice.

Na Vysočině produkce zejména vepřového masa poklesla.

V Kraji Vysočina bylo v roce 2012 vyrobeno přes 36 tisíc tun masa (bez drůbežího) v jatečné hmotnosti, a to je 11,8 % z produkce masa ČR. Převážně se jedná o maso vepřové, jehož podíl činí téměř 67 % a asi 33 % připadá na maso hovězí. V porovnání s rokem 2011 výroba masa v kraji poklesla o 30,7 %, což je ovlivněno výrobou vepřového masa, neboť produkce hovězího masa se téměř nezměnila. Mléka bylo vyrobeno 482 mil. litrů, což je dokonce přes 17 % z celkové produkce České republiky. V porovnání s předchozím rokem byl zaznamenán nárůst o 4,8 %.

Lesy se rozšiřují, převažuje smrk.

Na Vysočině se v roce 2012 rozkládaly lesní pozemky na výměře 206 977 ha. Z celkové rozlohy kraje to představuje 30,5 % a z výměry lesních porostů celé České republiky je podíl Vysočiny na úrovni 7,8 %. V roce 2012 bylo zalesněno 1 489 ha, což je o 10,3 % méně než v předchozím roce. Nový les je ze 73 % osázen jehličnany, z nichž přes 80 % tvoří smrk. Mezi listnatými stromy převažuje buk. Přirozená obnova lesa byla uplatněna na 419 ha lesních pozemků. V roce 2012 bylo vytěženo 1 539 996 m³ dřeva, z toho 12,3 % připadalo na náhodnou živelní těžbu. Jehličnany tvořily 96,2 % vytěženého dřeva a v převážné většině se opět jednalo o smrk.

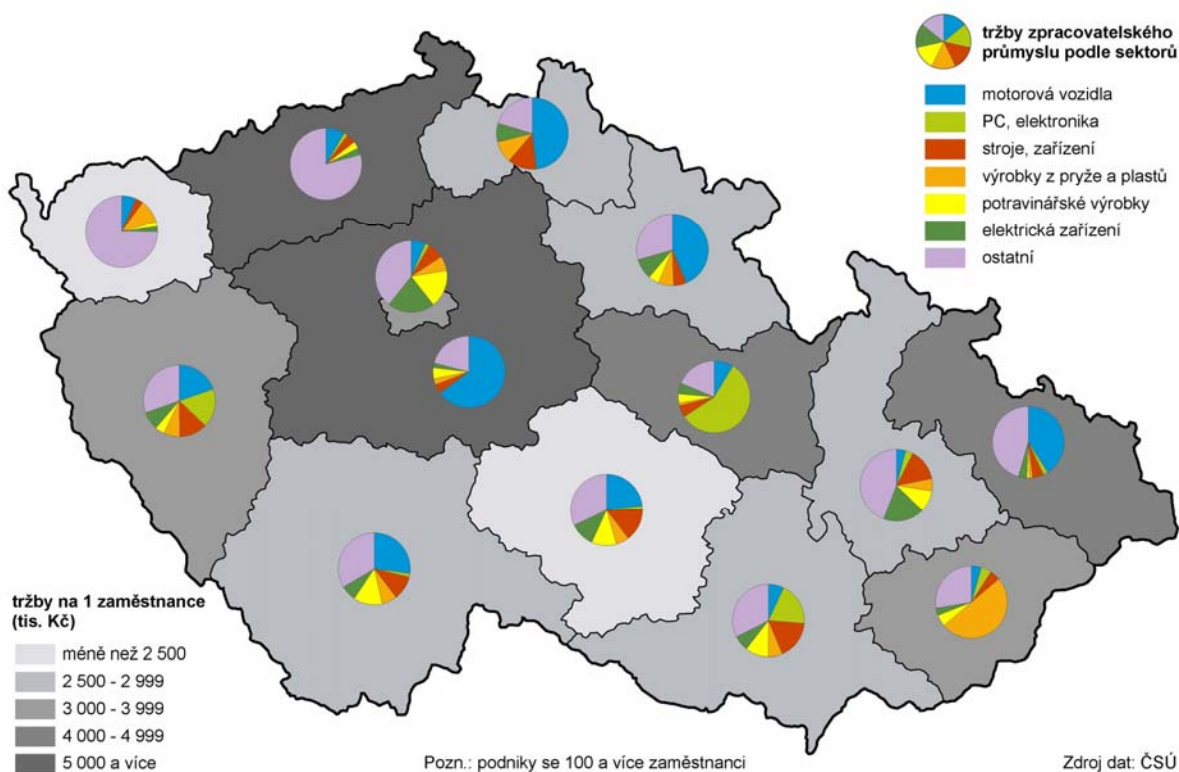
Tržby v průmyslových podnicích meziročně vzrostly, počty zaměstnanců klesly.

V roce 2012 mělo v Kraji Vysočina sídlo 131 průmyslových podniků se 100 a více zaměstnanci, což představuje 5,6 % z republikového úhrnu. V průměru zaměstnávaly tyto průmyslové podniky 46 389 fyzických pracovníků, tj 6,0 % z republikového úhrnu. Na rozdíl od vývoje v České republice, kde zaměstnanost v průmyslu vzrostla o 0,2 %, na Vysočině byl zaznamenán pokles o 1,5 %. Kraj se tak zařadil mezi sedm regionů, v nichž došlo v průmyslu ke snížení počtu zaměstnanců. Průmyslové podniky na Vysočině zaznamenaly v roce 2012 nárůst tržeb za prodej vlastních výrobků a služeb průmyslové povahy o 3 %, což představuje v rámci celé České republiky pátý nejvyšší nárůst, který byl o 0,5 procentního bodu nad republikovým průměrem. Z celkového objemu tržeb představovaly v roce 2012 tržby za přímý vývoz 66,4 %, což je po Královéhradeckém, Pardubickém a Plzeňském kraji čtvrtý nejvyšší podíl.

Mzdy v průmyslových podnicích rostou pomaleji než tržby.

Dynamika růstu průměrné měsíční mzdy v průmyslových podnicích se 100 a více zaměstnanci byla na Vysočině 102,4 %, zatímco v České republice byla o 1,4 procentního bodu vyšší. Svoji hodnotou 24 131 Kč dosáhla jen na úroveň 90,6 % průměru ČR. Nejvyšší průměrná mzda byla vykázána v Hlavním městě Praze (34 705 Kč).

Tržby z prodeje vlastních výrobků a služeb průmyslové povahy v krajích v roce 2012



Poklesl objem stavebních prací, nižší je i počet zaměstnanců.

Objem základní stavební výroby dosáhl v roce 2012 v celkem 39 stavebních podnicích s padesáti a více zaměstnanci se sídlem v Kraji Vysočina částky 6 578 milionů Kč. Ve srovnání s rokem 2011 to představuje pokles o 15,0 %, v celé ČR byl zaznamenán pokles o 7,2 %. Na celkovém objemu základní stavební výroby v celé České republice se tak podniky se sídlem na Vysočině v roce 2012 podílely 4,1 %. Pozemní stavitelství se na základní stavební výrobě v kraji Vysočina podílelo 64,6 % a podíl inženýrského stavitelství činil 29,7 %. Ve stavebních podnicích s padesáti a více zaměstnanci se sídlem v kraji Vysočina pracovalo v roce 2012 v průměru 4 668 zaměstnanců a oproti předchozímu roku se jejich počet snížil o 5,5 %. Průměrná měsíční mzda ve sledovaném období vzrostla o 3,7 % a dosáhla tak částky 26 080 Kč.

Klesá počet vydaných stavebních ohlášení a povolení.

V průběhu roku 2012 bylo stavebními úřady v Kraji Vysočina vydáno celkem 5 781 stavebních ohlášení a povolení, což bylo o 10,8 % méně než v předchozím roce. V rámci kraje připadalo nejvíce vydaných stavebních ohlášení a povolení na okres Žďár nad Sázavou (29,6 %), naopak nejméně na Pelhřimovsko (15,1 %). Počet vydaných ohlášení a povolení se meziročně snížil ve všech okresech, nejvíce v okrese Havlíčkův Brod (o 20,3 %), nejméně na Žďársku (o 3,5 %). Z celkového počtu vydaných ohlášení a povolení na stavby na ochranu životního byl výrazně nejvyšší podíl na Žďársku (55,5 %), naopak nejméně jich bylo v okrese Pelhřimov (4,4 %).

Sníží se předpokládaná hodnota staveb.

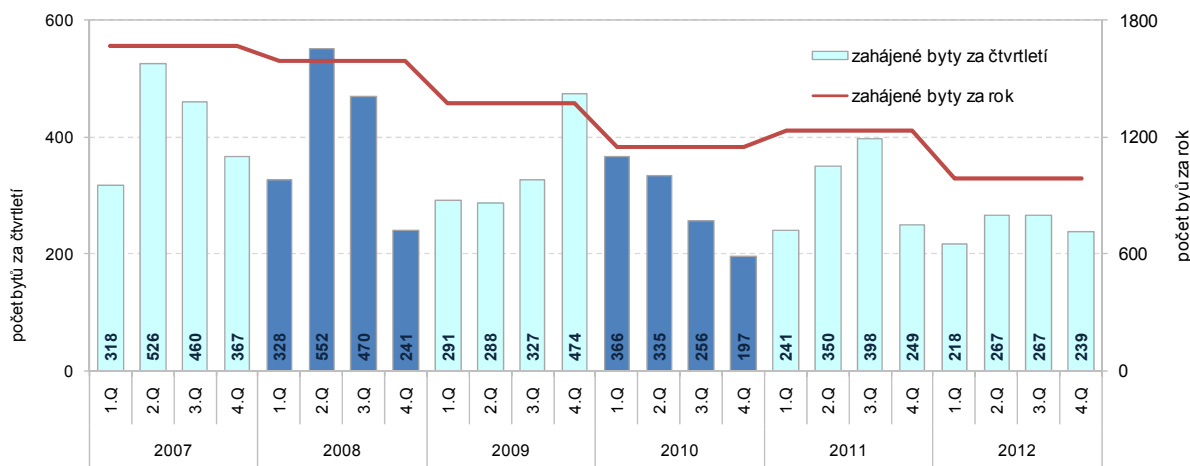
Celková orientační předpokládaná hodnota staveb, na něž bylo v roce 2012 na Vysočině vydáno stavební ohlášení nebo povolení, činila 12 547 milionů Kč, což je o 12,6 % méně než v roce předchozím. Tato částka představuje 3,9 % celkové předpokládané hodnoty staveb za celou Českou republiku. Průměrná hodnota na jedno vydané stavební ohlášení a povolení činila v roce 2012 na Vysočině 2 170 tis. Kč, což představovalo 67 % úrovně České republiky, mezi kraji je tato hodnota třetí nejvyšší za Pardubickým a Jihočeským krajem.

Další pokles počtu zahájených bytů.

Počet 991 bytů, jejichž výstavba byla na Vysočině v roce 2012 zahájena, představoval proti předchozímu roku pokles o 20,0 %. Jedinými regiony, v nichž se ve srovnání s rokem 2011 počet zahajovaných bytů nezmenšil, byly Hlavní

město Praha a Zlínský kraj. Na celkovém počtu zahájených bytů v celé České republice se náš kraj v roce 2012 podílel 3,4 %. V rámci kraje byla výstavba největšího počtu bytů zahájena na Žďársku (33,1 % celkového počtu), nejméně na Pelhřimovsku (9,8 %). Ze zahájených bytů připadaly na Vysočině více než dvě třetiny na byty v rodinných domech.

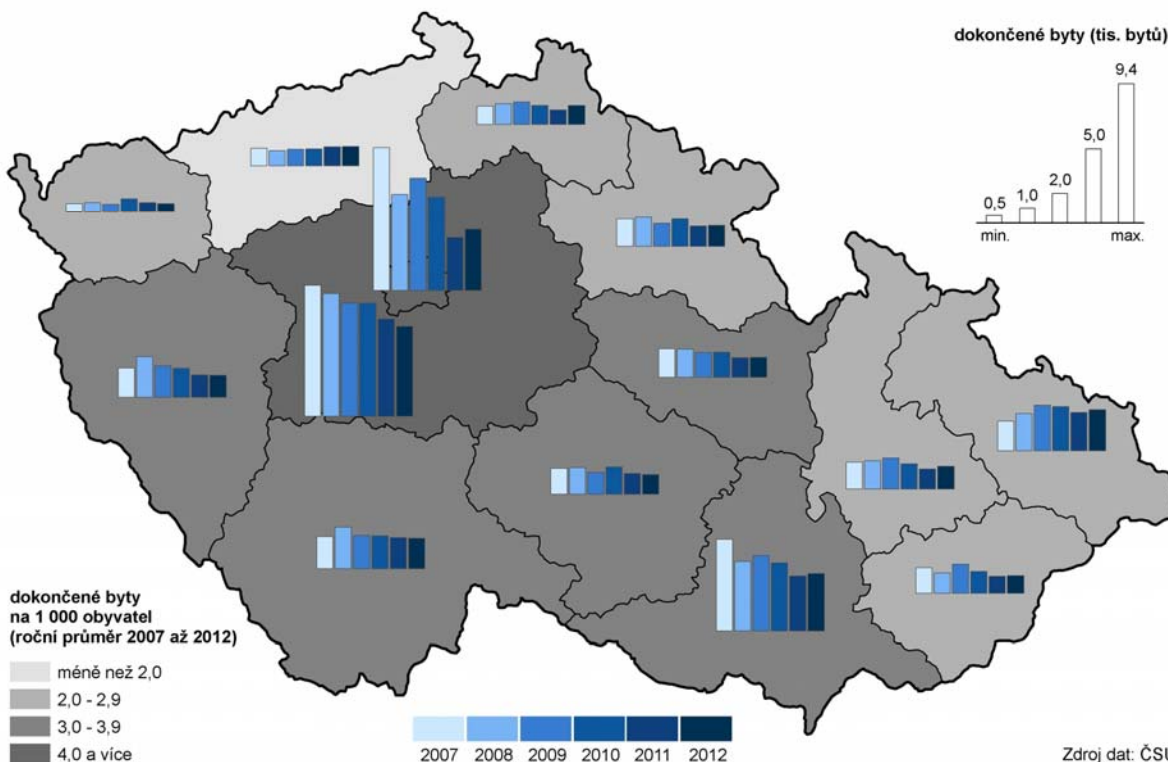
Graf 3.6 Zahájené byty v Kraji Vysočina



Sníží se i počet dokončených bytů.

Dokončeno bylo v roce 2012 v Kraji Vysočina 1 276 bytů, což představuje proti předchozímu roku úbytek o 5,3 %. Největší podíl dokončených bytů připadal na okres Žďár nad Sázavou (24,7 %), naproti tomu na pelhřimovský okres pouze 16,4 %. Mezi dokončenými byty ve všech okresech kraje převažovaly byty v rodinných domech, nejnižší byl jejich podíl v okrese Jihlava (71,8 %), nejvyšší na Třebíčsku (87,0 %). Výstavba bytových domů je nejvíce rozšířena v okrese Jihlava, kde v nich nově vzniklo 47 bytů.

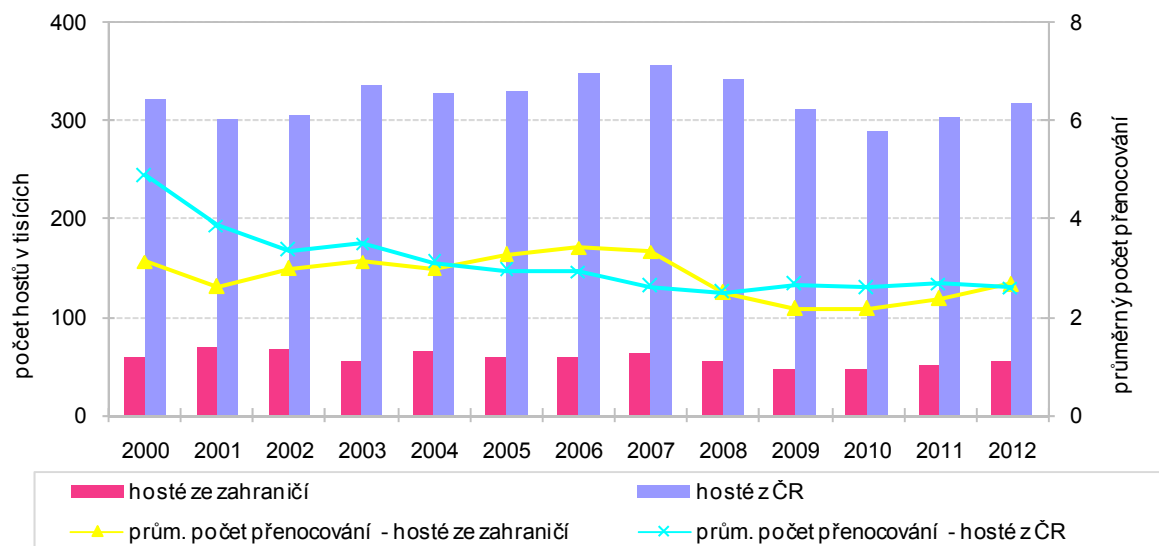
Bytová výstavba v krajích v letech 2007 až 2012



Na Vysočinu přijelo více turistů.

V roce 2012 měli turisté v Kraji Vysočina k dispozici 387 hromadných ubytovacích zařízení s 21 022 lůžky. Více než třetina kapacit připadá na Žďársko. Příliv domácích i zahraničních hostů o něco vzrostl. Během roku 2012 navštívilo kraj 372 020 hostů, což je téměř o 4 % více než v roce 2011, přesto je to však výrazně méně než v době před rokem 2008. Přes 17 % tvořili zahraniční návštěvníci, jejichž počet se zvýšil o více než 4 200 osob. V posledních letech se projevuje stagnace v délce pobytu.

Graf 3.7 Hosté v hromadných ubytovacích zařízeních v Kraji Vysočina



Němci stále patří k tradičním návštěvníkům Vysočiny.

Ve struktuře zahraničních hostů jednoznačně převažují návštěvníci z Německa. V roce 2012 jich přijelo více než 14 tis., což představuje přes 26 % zahraničních turistů. K dalším zemím, jejichž občané zavítali ve větším počtu na Vysočinu, patří Slovensko, Nizozemsko, Rakousko, Polsko, Francie. Z nich nejvíce času v kraji trávili Nizozemci (8 dnů), naproti tomu Poláci, Rakušané či Francouzi méně než tři dny.

4. ŽIVOTNÍ PROSTŘEDÍ

Plocha zemědělské i orné půdy se neustále snižuje.

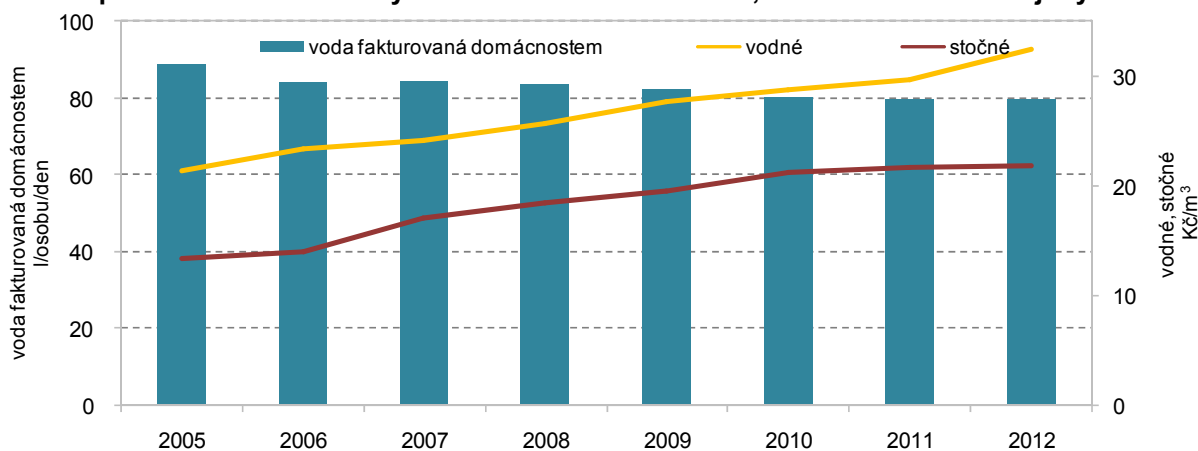
Kraj Vysočina se rozkládá na celkové ploše 679,6 tisíc hektarů, v roce 2012 tvořila zemědělská půda 409,5 tisíc ha, z toho bylo 316,5 tisíc ha orné půdy. Podíl orné půdy z celkové výměry půdy zemědělské vypovídá o stupni intenzity zemědělského hospodaření. V regionu dlouhodobě plocha zemědělské půdy ubývá, zároveň se snižuje i podíl orné půdy. Výměra zemědělské půdy se proti roku 2007 snížila o 2 179 ha, výměra orné půdy poklesla o 2 234 ha. Stupeň zornění (podíl orné půdy ze zemědělské) tím zaznamenal pokles z 77,43 % v roce 2007 na 77,30 % v roce 2012. Úbytek zemědělské půdy se projevil rozšířením lesních pozemků, vodních ploch, silnic a ostatních komunikací, rovněž pokračuje pozvolné zvyšování podílu zastavěných ploch.

Klesá spotřeba vody, stoupá sazba za vodné i stočné.

Z celkového počtu obyvatel Kraje Vysočina bylo v roce 2012 pitnou vodou z vodovodů zásobováno téměř 484 tisíc osob, což představuje 94,6 %. Délka vodovodní sítě dosahovala na Vysočině 5 626 kilometrů a vodovodních přípojek bylo evidováno přes 129 tisíc.

V roce 2012 bylo pro obyvatele Vysočiny vyrobeno 25 mil. m³ vody určené k realizaci, což meziročně představuje snížení o 1,4 %. Potvrzuje se tak klesající trend spotřeby vody, kdy meziroční pokles specifického množství fakturované vody celkem činil na Vysočině 1,4 l/osobu/den a u domácností byl pokles o 0,1 l/osobu/den. Objem fakturované vody celkem zaznamenal proti roku 2011 pokles ve výši 1 %, zatímco v roce 2011 bylo celkem fakturováno 21,5 mil. m³ vody, v roce 2012 to bylo necelých 21,3 mil. m³. Na domácnosti připadá 66,1 % z celkového množství fakturované vody. Sazba ceny pitné vody naopak stoupá, na Vysočině vzrostla sazba vodného z 29,70 Kč/m³ v roce 2011 na 32,50 Kč/m³ v roce 2012 a stočné stoupl z 21,60 Kč/m³ na 21,80 m³.

Graf 4.1 Specifické množství vody fakturované domácnostem, vodné a stočné v Kraji Vysočina



Roste podíl čištěných odpadních vod.

V roce 2011 bydlelo v Kraji Vysočina v domech napojených na kanalizaci téměř 439 tisíc osob, což je 85,9 % z celkového počtu obyvatel a proti předchozímu roku byl zaznamenán pouze nepatrný nárůst, a to o 0,7 procentního bodu. Z celkového počtu obyvatel v domech napojených na kanalizaci bydlela většina v domech napojených na kanalizaci s čističkou odpadních vod, a to 83,8 %. Celková délka kanalizační sítě na Vysočině v roce 2012 činila 3 049 km a počet kanalizačních přípojek přesáhl 105 tisíc.

Proti předchozímu roku byl na Vysočině zaznamenán nárůst objemu vypouštěných vod do kanalizace, a to o 2,2 %. V provozu bylo na území kraje 175 ČOV, v tom 3 mechanické a 162 mechanicko-biologických, s celkovou kapacitou 225,5 tis. m³ za den. Podíl čištěných odpadních vod vypouštěných do kanalizace dosáhl 87,1 % z celkového množství odpadních vod a proti roku 2011 byl zaznamenán nárůst o 1,1 procentního bodu. Objem kalů vyprodukovaných čistírnami odpadních vod představoval 6 793 tun sušiny, což

bylo o 5,6 % více než v roce 2011. Nejčastějším způsobem zneškodnění kalů byla na Vysočině přímá aplikace a rekultivace kompostování.

Emise znečišťujících látek klesají.

K základním znečišťujícím látkám patří oxid uhelnatý (CO), oxidy dusíku (NO_x), oxid siřičitý (SO₂) a tuhé emise v ovzduší. Měří se jejich celková produkce v tunách, případně měrné emise těchto látek – v přepočtu v tunách na km² nebo v kilogramech na obyvatele. Množství znečišťujících látek vypouštěných do ovzduší a jejich zdroje eviduje Registr emisí a zdrojů znečišťování ovzduší (REZZO). V roce 2011 bylo v Kraji Vysočina všemi zdroji vyprodukováno celkem 18,1 tisíc tun oxidu uhelnatého (2,66 t/km²), 10,7 tisíc tun oxidů dusíku (1,57 tun na km²), emise oxidu siřičitého v objemu 2,8 tisíc tun (0,42 tun na km²) tuhé látky 4,2 tisíc tun (0,62 tun na km²). Ve srovnání s rokem 2000 došlo ke snížení měrných emisí oxidu uhelnatého o 0,66 tun na km² a oxidů dusíku o 0,2 tun na km², měrné emise oxidu siřičitého poklesly o 0,12 tun na km² a poněkud vzrostly emise tuhých látek, a to o 0,14 tun na km².

Meziročně vzrostla produkce podnikového odpadu.

V roce 2011 podniky se sídlem v Kraji Vysočina vyprodukovaly 393,9 tisíc tun odpadů, meziročně se objem podnikového odpadu zvýšil o 63,1 tisíc tun (o 19,1 %).

Vzrostl i objem nakládání s odpady.

Objem nakládání s odpady zahrnuje nejen podíl odpadů vyprodukovaných, ale i odpady převzaté ze skladů či odpady dovezené za zahraničí. Celkový objem nakládání s odpady dosáhl v roce 2011 v Kraji Vysočina 356,7 tisíc tun, což představuje meziroční nárůst o 4,2 % a v absolutním vyjádření se pak jedná o nárůst o 14,4 tisíc tun.

Podíl využitých odpadů z nakládání s odpady celkem v roce 2011 v kraji činil 38,2 % a znamenal meziroční zvýšení o 16,1 procentního bodu.

Při recyklaci či regeneraci bylo na Vysočině využito 9 % z celkového objemu nakládání s odpady. I přes meziroční nárůst tohoto podílu (o 2,8 procentních bodů) patří podíl recyklovaného odpadu na Vysočině v mezikrajském srovnání k třetímu nejnižšímu po Karlovarském a Libereckém kraji.

Vysoký podíl tříděného odpadu.

V roce 2011 bylo na Vysočině vyprodukováno celkem 159,2 tisíc tun komunálního odpadu, na jednoho obyvatele kraje tak připadalo 311 kg odpadu, což odpovídá meziročnímu nárůstu o 3 % (v absolutním vyjádření o 9 kg více na obyvatele). Ve srovnání s průměrem za celou Českou republiku bylo vyprodukováno o 9 kg méně, když celorepublikový průměr představoval 320 kg komunálního odpadu na obyvatele za rok 2011.

Příznivým jevem ve vývoji produkce komunálního odpadu v Kraji Vysočina je vysoký podíl odděleně sbíraných složek komunálního odpadu (tzv. tříděný odpad). V roce 2011 dosáhl tento podíl 16,6 % a představoval téměř 52 kg na jednoho obyvatele kraje a jedná se o 6 nejvyšší hodnotu v rámci mezikrajského srovnání. Republikový průměr v roce 2011 dosáhl hodnoty 46 kg tříděného odpadu na obyvatele.

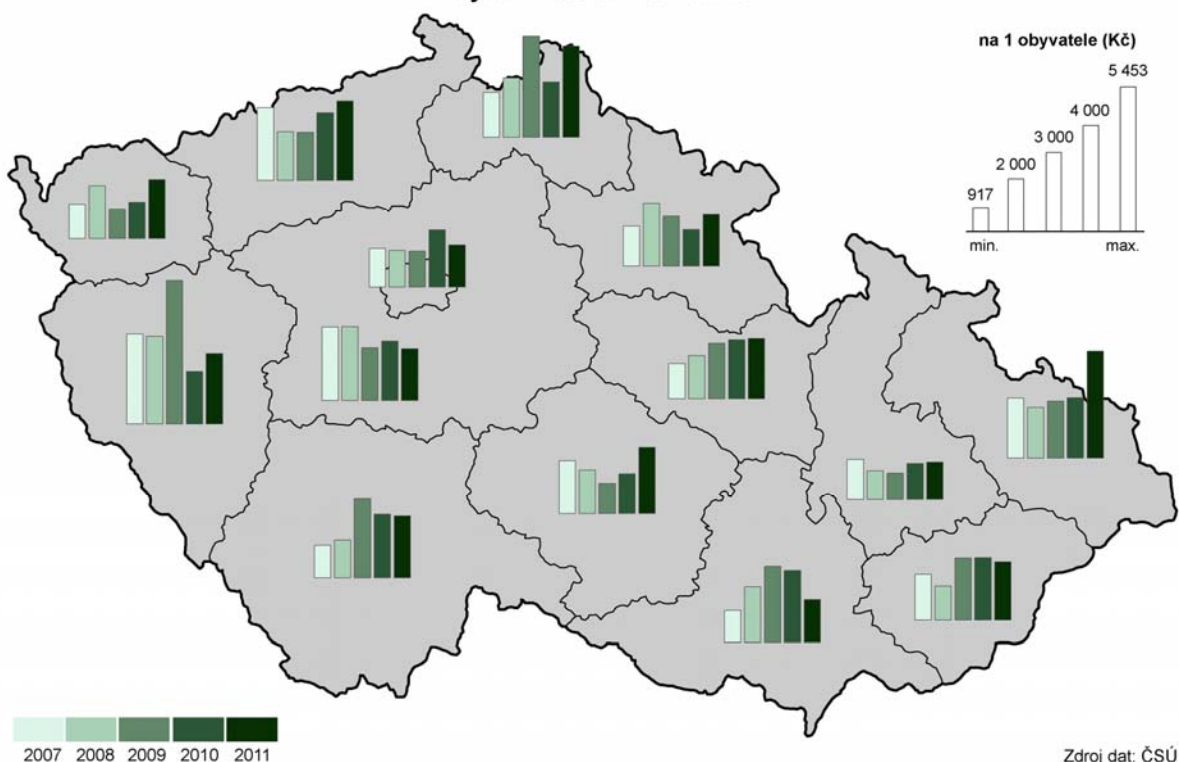
Roste objem investic na ochranu životního prostředí.

Na ochranu životního prostředí bylo v roce 2011 na celém území Kraje Vysočina investováno 1,29 mld. Kč (v přepočtu na obyvatele kraje to byla částka 2 518 Kč). Částka na investice na ochranu životního prostředí se proti roku 2010 zvýšila o téměř 512 mil. Kč.

Nejvíce investic je určeno na nakládání s odpadními vodami.

Investoři se sídlem v Kraji Vysočina vynaložili v roce 2011 na ochranu životního prostředí celkem 2,04 ml. Kč, v této částce byly zahrnuty jednak investice za 1,05 mld. Kč, dalších 0,99 mld. Kč pak tvořily neinvestiční náklady. Objem investic zaznamenal meziroční nárůst o 0,42 mld. Kč. V roce 2011 byl nejvyšší podíl investičních prostředků, a to 67,2 % určen na nakládání s odpadními vodami, dále 17,7 % investic bylo určeno na ochranu ovzduší a klimatu a 14,5 % na nakládání s odpady.

Pořízené investice na ochranu životního prostředí podle místa investice
v krajích v letech 2007 až 2011



**Z neinvestičních
nákladů připadá
nejvyšší podíl na
nakládání s odpady.**

Objem neinvestičních nákladů investorů se sídlem v Kraji Vysočina se v roce 2011 meziročně zvýšil pouze nepatrně, a to o 0,03 mld. Kč. Rozložení podle druhu určení je v tomto případě v posledních letech celkem stálé, neboť vždy nejvyšší podíl připadal na nakládání s odpady, v roce 2011 to bylo 68 %.

Tab. 1.1 Mezikrajské srovnání vybraných ukazatelů – demografický vývoj

	Česká republika	kraje													
		Hl. město Praha	Středočeský	Jihočeský	Píseňský	Karlovarský	Ústecký	Liberecký	Královéhradecký	Pardubický	Vysočina	Jihomoravský	Olomoucký	Zlínský	Moravskoslezský
Přirozený přírůstek na 1 000 obyvatel (‰)															
2007	1,0	0,8	1,7	1,1	0,8	1,7	1,2	1,7	1,0	1,1	1,0	0,5	0,7	0,3	0,6
2008	1,4	1,7	2,5	1,3	1,1	1,7	1,5	2,1	1,3	1,3	1,5	1,7	1,1	0,4	0,3
2009	1,0	1,7	2,0	0,9	1,0	0,9	0,9	2,0	0,6	1,2	0,7	1,4	0,7	-0,1	-0,0
2010	1,0	2,0	2,2	0,8	0,7	0,7	0,4	2,0	0,8	0,8	0,5	1,3	0,3	0,1	-0,2
2011	0,2	1,5	1,5	0,0	-0,6	-0,2	-0,2	1,0	-0,6	-0,1	0,1	0,8	-0,4	-1,0	-1,3
2012	0,0	1,4	1,3	0,2	-0,4	-0,8	-0,9	0,5	-0,6	-0,0	-0,1	0,5	-0,6	-1,0	-1,1
Přírůstek stěhováním na 1 000 obyvatel (‰)															
2007	8,1	19,2	20,6	4,1	10,9	7,6	8,4	5,6	3,7	6,0	3,0	6,5	2,2	1,3	-0,1
2008	6,9	15,5	21,3	3,6	14,0	1,3	4,2	5,6	2,9	6,1	1,9	4,1	-0,5	0,6	-0,1
2009	2,7	11,0	11,6	1,2	2,9	-3,4	-0,5	1,8	-0,8	1,0	-1,5	2,6	-0,8	-0,6	-2,3
2010	1,5	4,5	11,7	0,9	-0,4	-1,3	-0,6	0,1	-0,1	0,8	-1,3	1,3	-0,8	-1,2	-3,2
2011	1,6	4,6	9,8	0,6	1,4	-1,9	-0,3	0,6	-0,7	0,4	-0,7	1,5	-0,2	-0,8	-2,0
2012	1,0	2,7	8,4	0,5	2,1	-3,9	-0,6	-0,5	-1,0	0,1	-1,3	1,5	-1,0	-1,3	-2,2
Živě narození mimo manželství (%)															
2007	34,5	30,8	31,3	33,1	35,1	51,0	49,6	40,2	35,0	30,0	25,2	28,8	34,5	25,8	39,4
2008	36,3	32,6	33,2	35,6	37,3	53,9	50,2	40,3	35,9	32,6	29,0	30,6	36,7	27,9	41,7
2009	38,8	33,7	34,5	38,0	40,9	55,1	53,6	44,6	38,8	35,7	32,1	33,8	39,5	30,5	44,2
2010	40,3	35,3	36,9	40,4	41,7	58,5	54,4	45,5	40,8	38,1	33,7	35,8	39,9	31,9	44,2
2011	41,8	36,6	38,0	42,5	43,8	58,3	56,1	47,4	42,4	39,8	35,7	36,7	43,0	32,8	46,5
2012	43,4	37,4	40,5	43,7	45,9	58,7	58,0	48,4	43,8	41,6	37,7	38,4	45,1	35,6	47,7
Index stáří (65 a více let / 0-14 let) (%)															
2007	102,4	129,4	95,3	100,2	107,3	90,9	85,0	91,2	106,1	100,6	100,6	108,9	103,5	107,2	97,2
2008	105,1	130,0	95,6	103,2	110,1	93,7	87,6	94,1	109,6	103,7	104,5	112,3	107,1	110,8	101,2
2009	107,0	129,5	95,4	105,5	112,3	96,3	90,0	96,0	111,7	106,2	107,5	114,2	109,4	113,6	104,3
2010	107,8	127,6	94,8	106,8	113,4	98,1	91,2	97,1	113,4	107,1	109,6	114,8	110,3	115,7	105,8
2011 ¹⁾	110,4	129,7	95,9	109,8	116,6	103,4	96,0	100,7	116,5	110,0	112,6	116,1	112,9	117,8	108,6
2012	113,3	129,2	97,4	113,2	119,2	108,7	100,8	105,2	120,5	113,1	116,2	118,4	116,5	121,1	112,5
Naděje dožití mužů při narození (roky) - dvouleté průměry															
2007	73,6	75,6	73,4	74,2	74,0	72,6	71,4	73,1	74,8	73,8	74,4	73,5	73,3	73,3	72,3
2008	73,8	75,9	73,8	74,3	74,4	72,8	71,7	73,3	75,0	74,2	74,5	74,1	73,5	73,4	72,3
2009	74,1	76,2	74,0	74,5	74,5	72,7	72,0	73,9	75,1	74,7	74,8	74,5	73,9	73,4	72,4
2010	74,3	76,3	74,3	74,8	74,9	72,7	72,3	74,4	75,2	74,8	75,1	74,7	74,0	73,5	72,6
2011	74,5	76,5	74,6	75,0	75,1	73,2	72,8	74,8	75,5	74,8	75,5	75,1	74,1	73,7	72,7
2012	74,8	77,0	74,9	75,1	75,2	74,0	73,0	75,3	75,6	74,9	75,6	75,2	74,3	74,4	73,3
Naděje dožití žen při narození (roky) - dvouleté průměry															
2007	79,8	80,7	79,6	79,9	79,6	78,8	78,1	79,4	80,0	79,5	81,1	80,3	79,9	80,2	79,3
2008	80,0	80,8	79,8	80,0	80,2	79,0	78,5	79,8	80,4	80,0	81,1	80,6	79,9	80,4	79,4
2009	80,1	80,8	79,9	80,1	80,2	79,1	78,5	80,1	80,6	80,5	81,0	80,8	80,0	80,5	79,4
2010	80,4	81,2	80,2	80,4	80,1	79,3	78,6	80,1	80,8	80,5	81,1	81,1	80,3	80,9	79,7
2011	80,7	81,7	80,6	80,8	80,4	79,5	78,7	80,8	81,3	80,3	81,3	81,5	80,7	81,3	79,9
2012	80,8	81,8	80,6	81,0	80,8	79,7	79,0	80,8	81,5	80,7	81,2	81,7	81,0	81,4	79,7
Úhrnná plodnost ²⁾															
2007	1,438	1,300	1,521	1,437	1,443	1,470	1,558	1,507	1,491	1,474	1,391	1,394	1,402	1,340	1,440
2008	1,497	1,377	1,599	1,498	1,497	1,533	1,616	1,565	1,528	1,490	1,482	1,486	1,455	1,404	1,463
2009	1,492	1,368	1,580	1,492	1,513	1,497	1,580	1,580	1,558	1,480	1,449	1,489	1,485	1,385	1,468
2010	1,493	1,385	1,578	1,494	1,489	1,488	1,550	1,578	1,526	1,523	1,455	1,492	1,467	1,414	1,474
2011	1,427	1,352	1,526	1,412	1,367	1,431	1,506	1,478	1,418	1,459	1,419	1,436	1,385	1,335	1,380
2012	1,452	1,377	1,536	1,512	1,448	1,370	1,465	1,495	1,463	1,509	1,474	1,447	1,413	1,345	1,406

¹⁾ promítnuty výsledky Sčítání lidu, domů a bytů, které se uskutečnilo k 26. 3. 2011

²⁾ počet živě narozených dětí, které by se narodily jedné ženě za předpokladu, že by míry plodnosti podle věku zaznamenané ve sledovaném roce zůstaly během jejího reprodukčního věku (15-49 let) neměnné

Tab. 1.2 Mezikrajské srovnání vybraných ukazatelů – sociální vývoj

	Česká republika	kraje													
		Hl. město Praha	Středočeský	Jihočeský	Píseňský	Karlovarský	Ústecký	Liberecký	Královéhradecký	Pardubický	Vysočina	Jihomoravský	Olomoucký	Zlínský	Moravskoslezský
Míra zaměstnanosti (%)															
2007	55,6	60,3	57,6	57,7	56,8	56,3	51,8	54,2	56,2	55,4	56,9	54,5	53,9	55,7	51,8
2008	55,9	60,2	58,0	57,9	57,8	56,2	52,6	53,8	55,9	56,0	56,4	54,5	53,6	55,7	53,1
2009	54,8	60,7	57,0	56,3	55,8	54,5	51,5	52,8	53,5	54,1	54,6	53,5	53,0	53,0	52,0
2010	54,2	59,9	56,6	55,0	55,6	55,0	51,1	53,9	53,5	53,3	54,1	53,7	50,6	52,0	50,9
2011	54,4	59,2	56,9	55,4	56,3	54,8	51,9	53,3	53,3	54,3	53,5	53,4	51,7	53,0	51,4
2012	54,5	60,0	57,6	54,5	56,6	53,7	50,7	52,2	53,7	54,0	53,2	53,9	52,9	53,3	51,8
Míra registrované nezaměstnanosti k 31. 12. (%) (MPSV)															
2007	6,0	2,2	4,2	4,5	4,4	7,3	11,0	6,1	4,7	5,4	5,6	6,9	6,7	6,0	9,6
2008	6,0	2,1	4,5	4,8	5,0	7,6	10,3	7,0	4,8	6,0	6,3	6,8	6,9	6,1	8,5
2009	9,2	3,7	7,0	7,8	8,2	11,1	13,6	11,2	8,0	9,6	10,3	10,6	12,2	10,8	12,1
2010	9,6	4,1	7,7	8,5	8,2	11,4	13,9	10,5	8,4	9,9	10,7	10,9	12,5	10,7	12,4
2011	8,6	3,9	7,1	7,5	7,0	9,8	12,9	9,5	7,5	8,4	9,4	9,8	11,4	9,4	11,2
2012	9,4	4,5	7,5	8,4	7,3	10,8	14,0	10,3	8,6	9,2	10,2	10,4	11,9	10,4	12,3
Dlouhodobá nezaměstnanost k 31. 12. (%)¹⁾ (MPSV)															
2007	2,5	0,5	1,4	1,3	1,5	3,2	5,7	2,2	1,4	1,9	2,1	2,8	2,7	2,5	5,1
2008	1,8	0,4	1,0	1,0	1,2	2,5	4,1	1,8	0,8	1,5	1,7	2,2	2,0	1,9	3,6
2009	2,2	0,4	1,3	1,3	1,6	3,1	4,5	2,6	1,2	2,0	2,3	2,6	2,5	2,5	3,8
2010	3,1	0,9	2,1	2,1	2,4	4,2	5,5	3,6	1,9	2,9	3,4	3,6	4,3	3,8	4,9
2011	3,2	1,0	2,4	2,2	2,4	4,0	5,7	3,6	2,2	2,8	3,5	3,7	4,5	3,6	5,0
2012	3,4	1,3	2,6	2,4	2,4	4,2	6,1	3,8	2,5	2,9	3,5	3,9	4,7	3,6	5,1
Čistý disponibilní důchod domácností na 1 obyvatele (tis. Kč)															
2007	174,4	230,6	187,1	168,1	172,9	156,1	153,0	163,0	168,9	165,3	165,7	171,2	160,6	168,5	157,1
2008	185,0	239,8	196,2	180,5	182,9	163,2	163,6	171,0	180,4	175,2	176,9	182,4	170,5	176,3	171,2
2009	190,4	244,4	205,0	183,0	187,0	172,4	171,3	178,0	187,5	180,7	180,8	187,5	175,6	178,6	174,5
2010	190,4	252,5	207,8	179,7	187,2	171,3	170,8	179,8	182,0	175,2	179,8	188,0	170,6	175,6	173,2
2011	190,4	250,1	206,7	181,2	187,9	171,8	170,9	178,7	179,7	177,1	180,1	184,8	172,4	178,6	176,1
2012
Medián mezd (Kč) (MPSV, MF)															
2007	20 908	26 090	21 891	19 312	20 921	19 380	20 211	20 521	19 327	18 927	19 737	19 969	19 992	19 238	20 365
2008	22 217	27 900	23 133	20 259	22 154	20 103	21 156	21 730	20 637	20 486	20 961	21 287	21 345	20 280	21 564
2009	22 229	28 386	23 158	19 984	22 191	19 875	21 487	21 855	20 670	20 828	20 435	21 621	21 296	20 017	21 144
2010	22 608	28 392	23 386	20 479	22 634	20 110	21 860	22 289	21 174	20 721	21 059	22 139	21 423	20 666	21 883
2011 ²⁾	21 826	26 896	22 570	20 594	21 453	19 229	20 581	21 084	20 338	20 636	20 461	21 238	20 805	20 336	21 603
2012 ²⁾	22 239	27 198	22 808	21 190	22 198	19 885	21 334	21 473	21 315	21 006	20 956	21 647	21 085	20 503	22 010
Podíl zaměstnaných cizinců na pracovní síle k 31. 12. (%) (MPSV)															
2007	5,6	13,0	6,9	3,7	8,3	5,8	3,1	5,4	4,6	6,2	3,1	4,6	1,9	2,3	2,6
2008	6,4	15,2	8,1	3,9	9,0	6,7	3,7	5,5	5,0	6,8	3,4	5,9	2,0	2,6	2,9
2009	5,6	13,6	7,2	3,1	7,1	5,8	3,3	5,0	4,2	4,2	2,2	5,4	1,7	2,2	2,7
2010	5,4	12,7	6,2	3,1	6,8	5,7	3,3	4,9	4,1	4,3	2,2	5,5	1,7	2,4	2,8
2011	5,4	14,1	6,1	3,2	6,4	5,5	3,3	4,9	4,0	4,1	2,2	4,7	1,9	2,4	3,0
2012
Podíl příjemců předčasného starobního důchodu na počtu příjemců plného starobního důchodu (%)³⁾ (ČSSZ)															
2007	20,7	12,2	18,5	20,7	25,0	22,2	23,7	18,2	20,1	24,4	27,3	19,7	21,5	21,5	24,3
2008	21,6	12,4	19,2	21,8	25,9	23,3	25,0	19,3	21,2	25,5	28,5	20,4	22,9	22,3	25,6
2009	23,1	12,8	20,1	23,7	27,4	25,0	26,7	21,0	23,0	27,4	30,2	21,8	24,9	23,9	27,4
2010 ⁴⁾	24,3	12,9	21,1	25,0	28,5	26,0	27,8	22,5	24,5	29,0	31,8	22,9	26,6	25,5	28,9
2011 ⁴⁾	27,2	14,2	24,0	28,4	31,2	29,3	30,7	25,8	27,8	32,5	34,9	25,8	30,2	28,8	31,9
2012 ⁴⁾	28,2	14,7	24,8	29,7	32,2	30,3	31,4	26,8	29,0	33,7	36,2	26,7	31,5	30,0	33,0

¹⁾ podíl dlouhodobě nezaměstnaných (12 měsíců a déle) na pracovní síle

²⁾ roky 2011 a 2012 nejsou srovnatelné s předchozími roky; na rozdíl od nich jsou zahrnuta i data za podniky s 1-9 zaměstnanci, fyzické

³⁾ předčasným důchodem se rozumí přiznání starobního důchodu podle § 30 a § 31 zákona č. 155/1995 Sb.; stav v prosinci

⁴⁾ v letech 2010, 2011 a 2012 výpočet z příjemců starobního důchodu celkem bez příjemců starobního důchodu vzniklého přeměnou invalidního důchodu po dosažení věku 65 let

Tab. 1.3 Mezikrajské srovnání vybraných ukazatelů – ekonomický vývoj

	Česká republika	kraje													
		Hl. město Praha	Středočeský	Jihočeský	Píseňský	Karlovarský	Ústecký	Liberecký	Královéhradecký	Pardubický	Vysočina	Jihomoravský	Olomoucký	Zlínský	Moravskoslezský
Hrubý domácí produkt na 1 obyvatele (tis. Kč)															
2007	354,8	759,8	330,7	307,0	328,7	262,9	285,8	274,2	301,8	297,5	297,8	325,2	262,4	288,5	297,3
2008	369,0	797,5	341,3	308,5	315,3	264,0	295,5	276,9	313,5	300,5	296,3	347,4	275,4	313,4	314,6
2009	358,3	764,0	321,1	307,4	310,0	265,8	300,4	267,7	311,3	290,7	294,6	338,9	270,5	308,0	294,6
2010	360,4	771,8	318,8	306,0	319,6	260,1	292,0	275,7	315,0	291,2	292,3	340,4	274,3	301,5	304,3
2011	364,2	768,2	325,8	306,6	326,5	260,1	289,9	279,7	315,3	297,8	303,3	341,0	281,5	308,6	317,8
2012
Tvorba hrubého fixního kapitálu na 1 obyvatele (tis. Kč)															
2007	95,9	267,9	79,3	66,6	93,2	61,9	86,1	56,2	53,4	63,5	73,8	94,0	62,3	58,7	68,7
2008	98,9	281,9	74,8	67,7	75,6	67,4	81,0	75,7	54,3	70,9	57,5	95,8	62,1	59,0	85,7
2009	88,3	227,0	65,5	73,5	96,5	62,2	84,2	52,8	58,0	54,9	64,3	80,2	76,6	50,0	66,7
2010	88,5	207,5	67,8	78,8	77,8	74,2	104,9	55,5	55,4	66,7	61,9	79,0	73,4	56,0	70,5
2011	87,9	214,5	79,1	67,0	69,0	74,1	96,9	58,9	50,4	62,0	63,1	79,5	61,2	55,5	72,2
2012
Zemědělská produkce na 1 ha obhospodařované půdy (tis. Kč)															
2007	33,5	37,0	29,9	29,4	15,8	28,9	22,2	37,4	35,9	37,7	40,3	34,6	32,6	30,3	
2008	33,7	37,5	30,0	30,0	16,8	30,9	23,0	36,9	36,7	36,1	40,3	33,5	33,2	29,9	
2009	27,7	30,9	24,4	24,7	13,4	24,3	18,7	31,3	30,9	29,3	33,4	27,1	26,9	25,0	
2010	29,2	33,4	26,6	26,6	16,2	24,4	18,8	32,7	31,6	31,3	34,1	29,1	27,4	25,7	
2011 ¹⁾	33,8	38,7	29,5	30,5	17,7	27,9	21,4	35,9	38,4	36,2	41,9	34,8	32,2	28,9	
2012
Vývoj tržeb za prodej vlastních výrobků a služeb průmyslové povahy (předchozí rok = 100)															
2007	110,5	109,6	110,1	114,8	108,1	101,5	109,0	107,8	106,2	115,9	111,2	129,0	115,1	112,9	102,7
2008	101,0	106,3	92,3	112,5	104,6	102,6	110,4	92,5	93,3	95,2	94,2	99,6	99,2	100,5	108,8
2009	87,1	107,7	92,7	84,0	83,5	84,0	78,7	88,6	81,3	89,0	76,0	82,5	76,9	89,9	81,0
2010	110,6	94,6	111,1	98,5	111,5	105,7	118,8	109,2	115,9	121,0	112,8	105,1	98,2	105,1	126,8
2011	108,3	101,9	101,9	112,2	102,7	101,7	111,2	105,0	134,5	104,1	110,8	114,5	113,9	107,8	114,7
2012	102,3	98,1	102,5	100,9	101,4	100,0	105,0	99,9	100,9	102,0	103,0	97,7	105,3	105,5	105,2
Stavební práce podle místa stavby na 1 obyvatele (tis. Kč)															
2007	31,2	63,1	27,3	33,7	32,3	31,7	31,5	19,2	24,0	18,9	24,9	27,5	29,9	20,2	26,7
2008	32,0	64,6	26,6	34,4	30,1	31,3	27,8	22,7	21,3	25,8	24,6	32,5	24,2	22,1	29,5
2009	29,3	53,5	27,0	31,0	25,1	37,7	31,3	20,5	22,9	21,6	22,0	28,8	21,1	20,9	25,7
2010	25,7	46,2	19,6	27,3	23,1	36,2	27,4	19,6	17,6	17,9	17,2	26,5	19,9	20,7	24,9
2011	24,3	43,9	18,1	35,4	22,1	24,4	27,2	18,8	15,1	16,2	19,6	22,1	16,8	16,9	25,0
2012	22,7	40,6	18,0	33,1	19,4	18,7	19,2	17,3	18,6	15,9	19,2	22,9	20,0	16,0	21,3
Dokončené byty na 1 000 obyvatel															
2007	4,0	7,9	7,2	3,3	3,4	1,8	1,4	2,8	3,3	3,7	3,3	5,3	2,8	2,8	1,6
2008	3,7	5,2	6,6	4,3	4,7	2,0	1,2	3,1	3,5	3,6	3,4	4,0	2,9	2,2	2,0
2009	3,7	6,0	6,0	3,4	3,6	1,7	1,3	3,4	2,7	3,1	2,7	4,3	3,2	3,2	2,4
2010	3,5	4,9	5,9	3,4	3,3	2,8	1,3	2,9	3,3	3,2	3,4	3,9	2,6	2,4	2,3
2011	2,7	2,8	5,0	3,2	2,5	2,1	1,5	2,2	2,4	2,5	2,6	3,1	2,0	1,8	2,0
2012	2,8	3,2	4,6	3,1	2,5	1,8	1,5	2,9	2,5	2,5	2,5	3,2	2,3	1,9	2,2
Vývoj počtu hostů v hromadných ubytovacích zařízeních (předchozí rok = 100)															
2007	101,9	108,3	93,0	88,9	105,4	101,4	95,9	88,4	92,6	110,0	102,7	110,2	101,0	104,7	105,5
2008	99,0	102,3	93,2	95,6	94,8	100,1	97,4	99,2	99,3	93,0	94,5	100,6	98,1	93,4	99,6
2009	93,4	94,8	97,0	98,0	98,3	98,0	91,7	92,8	89,7	88,9	90,7	87,8	88,4	90,1	91,5
2010	101,9	109,1	97,8	97,4	101,1	100,7	86,2	96,9	99,3	98,8	93,7	100,1	100,1	103,2	90,0
2011	105,6	106,5	110,1	102,5	102,4	105,9	116,4	100,0	102,7	102,1	106,6	107,0	105,2	101,4	108,5
2012	105,8	106,8	103,2	109,9	108,8	108,5	106,7	106,7	107,5	102,2	103,4	98,6	102,0	103,1	106,1

¹⁾ semidefinitivní údaje

Tab. 1.4 Mezikrajské srovnání vybraných ukazatelů – vývoj životního prostředí

	Česká republika	kraje													
		Hl. město Praha	Středočeský	Jihočeský	Pízeňský	Karlovarský	Ústecký	Liberecký	Královéhradecký	Pardubický	Kraj Vysočina	Jihomoravský	Olomoucký	Zlínský	Moravskoslezský
Měrné emise oxidu siřičitého REZZO 1-4 (t/km²)															
2006	2,7	4,6	2,1	1,0	1,5	5,1	13,4	1,1	1,7	3,1	0,4	0,6	1,1	1,8	5,5
2007	2,7	3,0	2,1	1,0	1,4	6,4	14,3	0,9	1,6	3,1	0,4	0,6	1,0	1,6	5,6
2008	2,2	3,6	2,1	1,0	1,2	3,0	11,2	1,0	1,5	2,9	0,4	0,6	0,8	1,4	4,3
2009	2,2	3,4	2,0	1,0	1,4	2,8	11,7	0,9	1,2	2,6	0,4	0,5	0,9	1,4	4,1
2010	2,2	3,1	2,1	1,0	1,0	2,9	10,9	0,8	1,3	2,9	0,4	0,5	0,8	1,2	4,1
2011	2,2	1,8	2,1	0,9	1,0	2,7	11,6	0,6	1,2	2,8	0,4	0,4	0,9	1,3	4,1
Měrné emise oxidů dusíku REZZO 1-4 (t/km²)															
2006	3,6	19,2	3,7	1,4	1,9	3,6	13,2	1,6	2,0	4,1	2,1	2,7	2,3	2,1	5,9
2007	3,6	18,1	3,8	1,4	1,9	3,7	13,1	1,6	2,0	4,6	2,1	2,7	2,3	2,1	6,0
2008	3,4	17,3	3,6	1,4	1,8	3,6	11,9	1,5	1,9	3,9	2,0	2,7	2,2	2,1	5,3
2009	3,2	16,3	3,4	1,3	1,6	3,3	11,8	1,4	1,8	3,6	2,0	2,6	2,1	2,0	5,0
2010	3,0	13,9	3,2	1,2	1,6	3,2	10,8	1,3	1,7	3,6	1,8	2,4	2,0	1,9	5,1
2011	2,9	18,0	3,1	1,2	1,4	2,8	10,0	1,3	1,6	3,3	1,6	2,2	1,9	1,8	5,0
Produkce komunálního odpadu na 1 obyvatele (kg)															
2006	296	280	343	289	306	302	319	277	279	291	305	283	283	288	287
2007	293	288	349	281	313	320	300	286	279	283	276	275	289	287	272
2008	305	299	357	276	283	305	343	315	281	288	294	281	316	283	302
2009	315	302	364	283	311	311	335	284	280	283	340	297	333	318	325
2010	317	297	416	342	239	301	307	282	267	342	302	296	307	298	335
2011	320	307	517	310	240	311	320	287	277	273	311	279	300	291	293
Podíl odděleně sbíraných složek komunálního odpadu (%)															
2006	10,8	12,5	8,1	9,1	14,4	7,2	8,6	12,0	17,1	12,2	13,3	9,6	10,8	11,8	9,4
2007	12,8	14,1	9,5	10,5	18,2	11,9	8,9	13,9	19,1	17,0	14,7	8,9	14,8	14,2	12,8
2008	14,3	15,0	11,1	12,1	14,3	9,6	13,1	19,6	21,4	20,0	15,0	10,8	16,0	14,0	15,3
2009	13,9	15,8	11,4	16,3	16,9	11,8	10,3	13,4	19,2	14,4	16,3	11,3	12,5	16,6	14,2
2010	15,9	16,0	11,6	17,5	18,6	14,2	13,5	13,3	18,4	.	16,7	12,5	14,3	16,5	15,8
2011	14,4	15,6	9,5	18,5	20,5	11,5	13,1	16,8	19,2	15,6	16,6	12,9	14,0	18,3	14,6
Podíl recyklovaného odpadu (vč. regenerace) z celkového nakládání s odpady (%)															
2006	17,6	10,2	14,2	24,8	18,9	8,3	6,4	7,5	5,2	30,3	9,6	35,3	24,6	18,7	21,5
2007	19,3	10,5	9,2	16,2	30,0	1,9	23,7	12,1	14,0	12,5	11,8	29,9	25,0	9,3	32,0
2008	18,6	17,2	8,6	22,1	27,5	11,8	9,4	7,4	14,2	10,2	8,2	24,2	11,6	17,5	30,0
2009	19,0	15,0	9,8	29,1	19,1	4,4	10,0	3,7	12,1	17,5	7,6	22,8	16,6	16,0	40,1
2010	17,6	10,0	13,0	21,9	17,1	9,1	9,7	4,3	12,0	7,9	6,2	25,3	19,4	12,2	32,7
2011	18,6	10,1	9,5	29,5	28,8	4,3	12,7	6,9	11,2	12,4	9,0	26,4	21,4	12,0	36,1
Specifické denní množství vody fakturované domácnostem na 1 obyvatele (l)															
2006	97,5	130,0	89,1	89,5	96,8	100,5	98,3	95,5	92,3	87,4	84,1	93,2	87,7	83,7	101,9
2007	98,5	128,7	92,5	92,0	99,8	97,6	97,3	98,3	91,2	90,1	84,6	97,2	87,8	83,8	101,8
2008	94,2	122,0	90,2	88,1	96,1	95,6	87,5	89,3	88,0	84,9	83,4	93,2	86,5	81,6	98,1
2009	92,5	114,1	88,5	86,8	93,1	90,7	85,0	89,9	87,7	84,3	82,4	94,1	87,2	79,6	98,3
2010	89,5	104,4	90,0	86,4	90,6	88,5	83,2	87,0	86,7	81,8	80,1	90,1	84,3	79,0	94,3
2011	88,6	105,2	89,3	85,7	83,4	84,3	81,7	86,5	82,7	80,9	79,8	91,3	83,7	78,5	94,4
2012	87,9	106,3	88,6	86,6	81,6	82,9	79,3	84,0	81,8	79,5	79,7	92,6	83,5	76,8	91,5
Pořízené investice na ochranu životního prostředí podle místa investice na 1 obyvatele (Kč)															
2006	2 189	2 478	4 619	1 033	1 842	1 740	2 270	917	1 771	2 866	2 510	1 852	1 180	1 355	1 866
2007	1 928	1 470	2 782	1 229	3 425	1 311	2 760	1 692	1 514	1 329	2 014	1 200	1 526	1 728	2 275
2008	1 949	1 396	2 802	1 418	3 330	2 025	1 845	2 249	2 395	1 629	1 661	2 090	1 102	1 279	1 925
2009	2 239	1 371	1 999	2 994	5 453	1 132	1 814	3 826	1 891	2 101	1 152	2 860	1 002	2 348	2 160
2010	2 153	2 177	2 246	2 403	1 994	1 391	2 555	2 089	1 386	2 235	1 511	2 709	1 371	2 357	2 288
2011	2 364	1 598	1 965	2 330	2 678	2 255	3 009	3 445	1 959	2 283	2 518	1 607	1 423	2 207	4 056