

Úvod

Předkládaný materiál navazuje na pravidelně čtvrtletně vydávaný Statistický bulletin kraje Vysočina, který uživatelům poskytuje základní informace o demografickém, sociálním a ekonomickém vývoji regionu z krátkodobého pohledu. Jedná se o významný zdroj informací o regionu a jeho okresech, neboť zveřejňovaná data jsou dostupná v krátkém čase po skončení sledovaného období.

Jaký tedy byl rok 2009 v kraji Vysočina z pohledu základních statistických ukazatelů naleznete v následujících kapitolách.

Základní tendence

- | | |
|-----------------------------------|---|
| <i>Demografický vývoj</i> | <ul style="list-style-type: none"> • Došlo ke snížení počtu obyvatel díky vyššímu migračnímu úbytku. • Nepatrně se snížila porodnost, roste počet dětí narozených mimo manželství. • Klesá počet rozvodů, ale i sňatků – nejnižší počet od roku 1990. • Dle projekce obyvatelstva bude pokračovat stárnutí obyvatelstva a počet obyvatel kraje se bude snižovat. |
| <i>Ekonomický vývoj</i> | <ul style="list-style-type: none"> • Meziroční propad tržeb velkých průmyslových podniků doprovázený poklesem počtu zaměstnanců. • Objem stavebních prací vzrostl, počet stavebních povolení a ohlášení se naopak meziročně snížil. • V bytové výstavbě se snížil počet zahájených i dokončených bytů. • Zemědělství zaznamenalo díky nízkým hektarovým výnosům nižší objem produkce obilovin. Největší producent brambor v ČR. Poklesla produkce masa. |
| <i>Vývoj na trhu práce</i> | <ul style="list-style-type: none"> • V průběhu celého roku narůstal počet nezaměstnaných osob. • Zvyšovala se míra nezaměstnanosti a klesala nabídka volných pracovních míst. • Významný nárůst počtu dlouhodobě nezaměstnaných. • Nízká úroveň průměrné měsíční mzdy. |

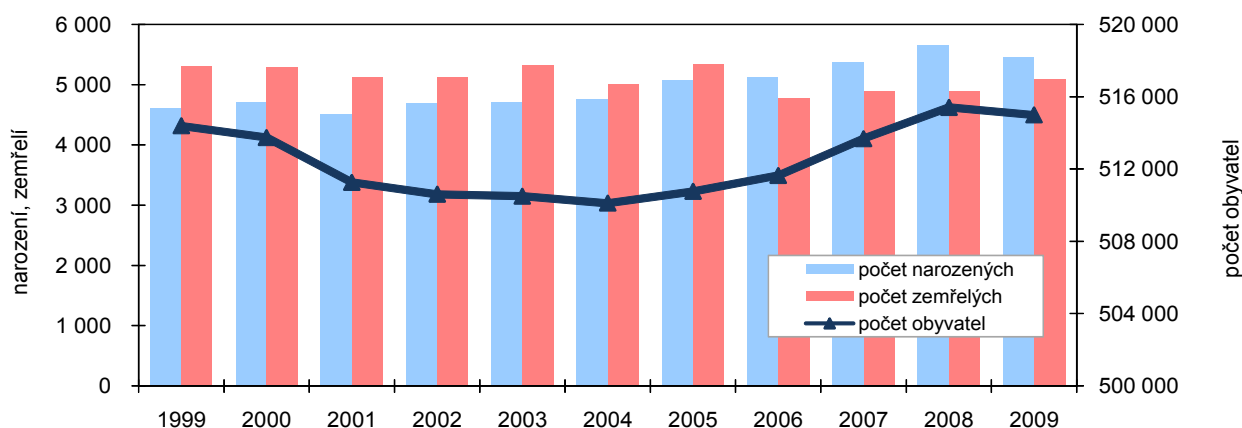
1. Demografický vývoj

Počet obyvatel proti minulému roku poklesl...

...díky migračnímu úbytku vyššímu než přirozený přírůstek.

Kraj Vysočina je po kraji Karlovarském a Libereckém třetí nejméně lidnatý kraj České republiky. Ke konci roku 2009 v něm žilo 514 992 obyvatel, když přes padesát procent bylo žen. V kraji se narodilo o 353 dětí více než lidí zemřelo, v důsledku stěhování ubylo 772 osob, takže k 31. 12. 2009 byla vykázána záporná populační bilance 419 osob. Jediným okresem v kraji, kde počet obyvatel vykázal nárůst bylo Jihlavsko, a to o 470 obyvatel. Všechny zbývající okresy zaznamenaly úbytek obyvatel. Nejvyšší byl v okrese Havlíčkův Brod, kde se snížil o 215 obyvatel vlivem stěhování a další pokles způsobil záporný přirozený přírůstek -31 osob.

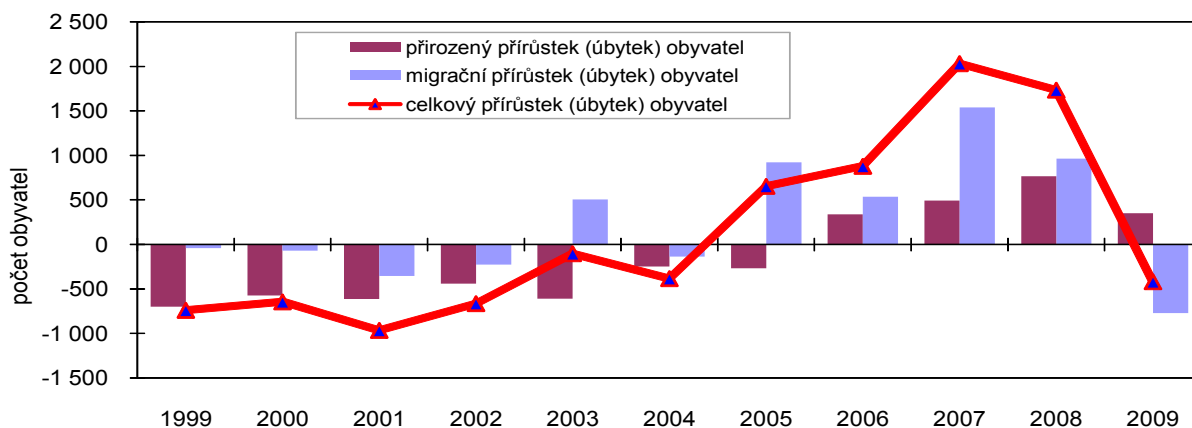
Graf 1 Počet obyvatel, živě narození a zemřelí v kraji Vysočina



Po čtyřech letech opět záporný migrační přírůstek.

Počet obyvatel kraje Vysočina v časové řadě 1999 – 2009 se začal zvyšovat až od roku 2005 a tento trend pokračoval do roku 2008. V loňském roce došlo opět k mírnému poklesu. V prvních čtyřech letech tohoto období byl jak přirozený tak migrační přírůstek v záporných hodnotách. V letech 2006 až 2008 byl vývoj obou ukazatelů pozitivní a v roce 2009 jsme na Vysočině zaznamenali po čtyřech letech opět záporný migrační přírůstek.

Graf 2 Přirozený, migrační a celkový přírůstek obyvatel kraje Vysočina



**Klesá počet
přistěhovalých
cizinců.**

Z celkového počtu 3 503 přistěhovalých do kraje Vysočina bylo v roce 2009 přes 650 z ciziny, což ve srovnání s ostatními kraji byl po kraji Zlínském druhý nejnižší počet. Mezi cizinci, kteří se přistěhovali do kraje Vysočina, převládali občané s ukrajinským a slovenským státním občanstvím. Z kraje se v průběhu loňského roku vystěhovalo 4 275 z toho pouze 6,2 % do ciziny.

**Klesá počet dětí ve
věku 0 až 14 let...**

Také v kraji Vysočina dochází k postupnému stárnutí obyvatelstva. Počínaje rokem 2007 poklesl podíl dětí ve věku do 14 let pod 15 % z celkové populace kraje a v roce 2009 dosáhl hodnoty 14,5 %. Index stáří, který sleduje vliv dětské složky populace na nejstarší věkové kategorie vzrostl ze 76,6 % v roce 1999 na 107,5 % v roce 2009. Průměrný věk v roce 2009 byl na Vysočině 40,5 roku (40,6 v ČR) a od roku 1999 se zvýšil o 2,8 roku.

**...zvýšuje se
průměrný věk.**

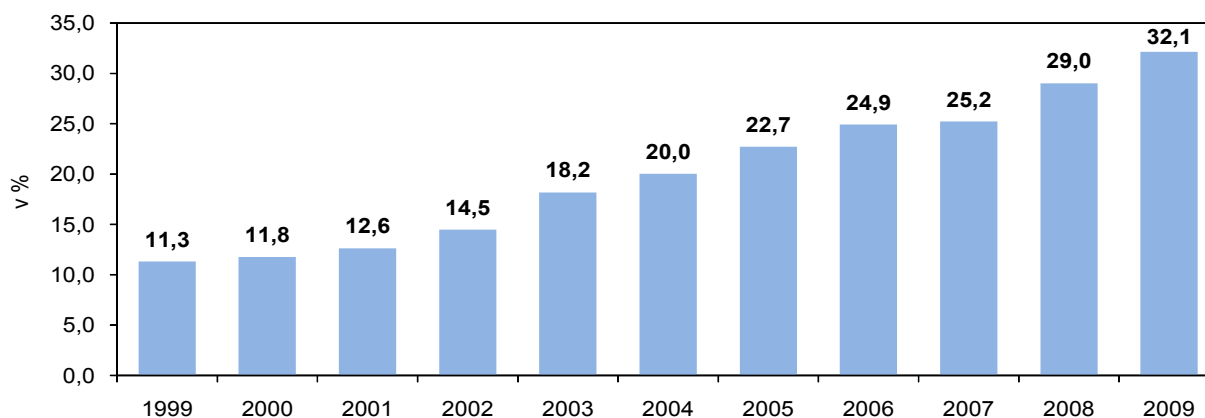
**Zastavila se
porodnost, poklesl
počet živě narozených
dětí, přesto je
porodnost již čtvrtým
rokem vyšší než
úmrtnost.**

V kraji Vysočina se v loňském roce živě narodilo 5 447 dětí, což je o 202 méně než v roce 2008. Zástupců mužského pohlaví bylo 2 793 a děvčat 2 654. Nejvíce dětí přišlo v loňském roce na svět v okrese Jihlava (1 328) a nejméně pak v okrese Pelhřimov (697). Nejvíce dětí v roce 2009 přišlo do manželství jako první v pořadí (2 396). Druhých v pořadí bylo 2 160 a třetích a dalších 891.

**Podíl dětí narozených
mimo manželství se
nadále zvyšuje.**

Roste počet narozených dětí, které vychovávají lidé, jenž neuzavřeli manželství, případně svobodné matky. Takových dětí bylo v loňském roce 1 751, tedy o 112 více oproti roku 2008 a jejich podíl dosáhl hodnoty 32,1 % z celkového počtu živě narozených.

Graf 3 Podíl narozených dětí mimo manželství v kraji Vysočina



**Vzrostl počet
zemřelých...**

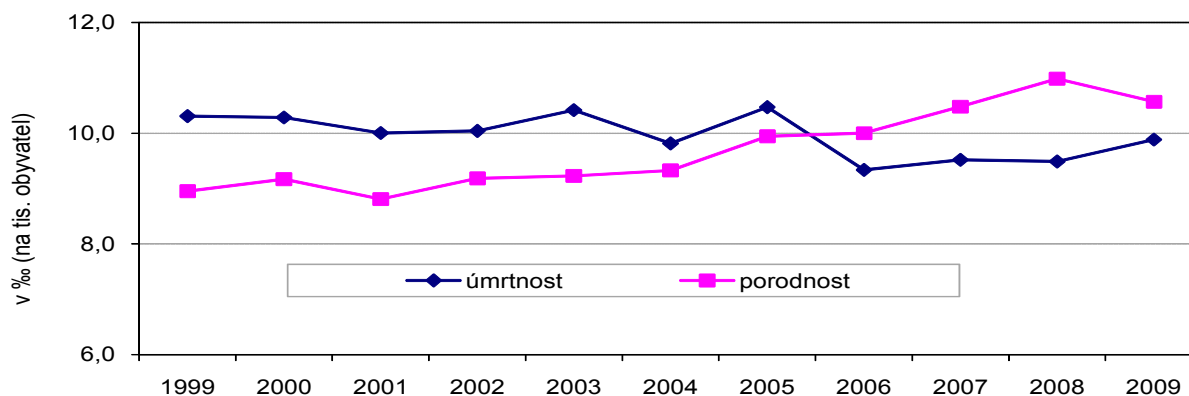
Struktura příčin smrti v kraji se dlouhodobě významněji nemění. Celkový počet zemřelých se meziročně zvýšil o 213 případů, když v roce 2009 v kraji zemřelo 5 094 osob. Nejčastěji lidé zemřeli na nemoci oběhové soustavy (2 615), což je přes 50 % všech zemřelých. Nemoci oběhové soustavy byly loni nejčastější příčinou smrti v celé České republice. Druhou nejčastější příčinou úmrtí v kraji Vysočina v roce 2009 byly zhoubné novotvary, na které zemřelo 1 274 osob, což představuje meziroční pokles o 22 případů.

**... přesto nízká úroveň
úmrtnosti.**

V letech 1999 až 2009 se na celkovém počtu zemřelých podílí ve větší míře muži. Hrubá míra úmrtnosti (počet zemřelých na 1 000 obyvatel středního

stavu) se mezi roky 1999 až 2005 pohybovala v rozmezí 10,0 až 10,5 promile a byla vyšší než porodnost (počet narozených na 1 000 obyvatel středního stavu). Zlom nastal v roce 2006, kdy porodnost byla vyšší než úmrtnost. K pozitivním jevům vývoje úmrtnosti patřilo snižování kojenecké a novorozenecké úmrtnosti.

Graf 4 Porodnost a úmrtnost v kraji Vysočina



Nejnižší počet sňatků od roku 1990...

V roce 2009 bylo v kraji uzavřeno 2 187 sňatků (bráno podle trvalého bydliště ženicha), to je o 145 méně v porovnání s rokem 2008, avšak oproti roku 1999 je to snížení o 425 sňatků. Počet sňatků uzavřených v loňském roce byl nejnižší od roku 1990. V loňském roce se v kraji Vysočina rozvedlo 1 157 manželství a ve srovnání s rokem předchozím došlo ke snížení o 186 případů. V porovnání s rokem 1999 došlo ale k nárůstu o 219 rozvodů. Nejvíce manželství v absolutním vyjádření zaniklo v okrese Žďár nad Sázavou (271). Avšak rozvodovost vyjádřená počtem rozvodů na 1 000 obyvatel byla nejvyšší v okrese Pelhřimov (2,6 ‰).

... klesá počet rozvodů

Potratovost mírně poklesla.

V roce 2009 bylo v kraji Vysočina evidováno 1 661 potratů, což v meziročním porovnání znamená pokles o 85 případů. Nízkou mírou potratovosti, respektive počtem potratů na 1 000 obyvatel, s hodnotou 3,2‰ zaujímá kraj Vysočina druhé místo společně s kraje Pardubickým. Okres Žďár nad Sázavou patří s hodnotou 2,8‰ mezi šest okresů ČR s nejnižší mírou potratovosti.

Dle projekce obyvatelstva se bude počet obyvatel kraje snižovat...

Předpokládaná projekce obyvatelstva vychází z předpokladu pokračování dosavadního režimu přirozené reprodukce (plodnost, úmrtnost) obyvatelstva až do roku 2065. Projekce obyvatelstva za kraje byla vypočtena bez promítnutí vnitřní a zahraniční migrace, neboť při jejím odhadu nelze vycházet z minulých trendů a její vývoj je v současnosti téměř nepředvídatelný. Podle projekce dosáhne v krajích ČR přirozený přírůstek bez vlivu migrace záporné hodnoty v letech 2014 až 2020. Konkrétně v kraji Vysočina se tak stane v roce 2020. Nejdříve dojde k přirozenému úbytku v kraji Zlínském (2009) a Moravskoslezském (2012). Počet obyvatel by měl ve všech krajích soustavně klesat a to o 13 – 23 %. Úbytek v kraji Vysočina o 13,8 % bude po kraji Libereckém druhým nejnižším v mezikrajším srovnání.

... téměř dvojnásobně

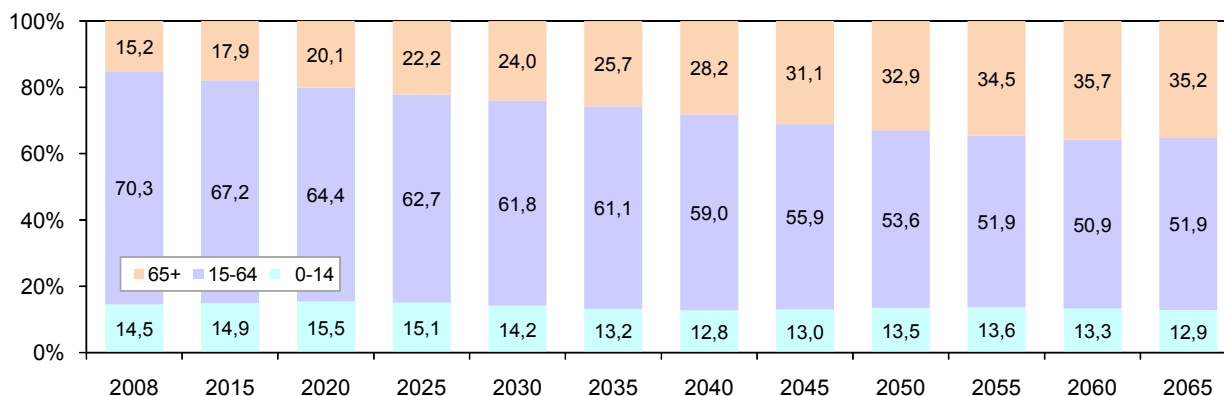
Co však je na výsledcích projekce znepokojující jsou změny v podílech

vzroste počet obyvatel ve věku 65 a více let

...

obyvatelstva podle věku. V roce 2065 by měl být podíl dětí mladších 15 let 12,9 % z celkového počtu obyvatel proti 14,5 % v roce 2009. Téměř dvojnásobně se v roce 2066 zvýší počet lidí ve věku 65 a více let, když budou tvořit více než třetinu z odhadovaného celkového počtu obyvatel kraje Vysočina. Podíl obyvatel v produktivním věku se sníží ze 70,3 % na 51,9 %.

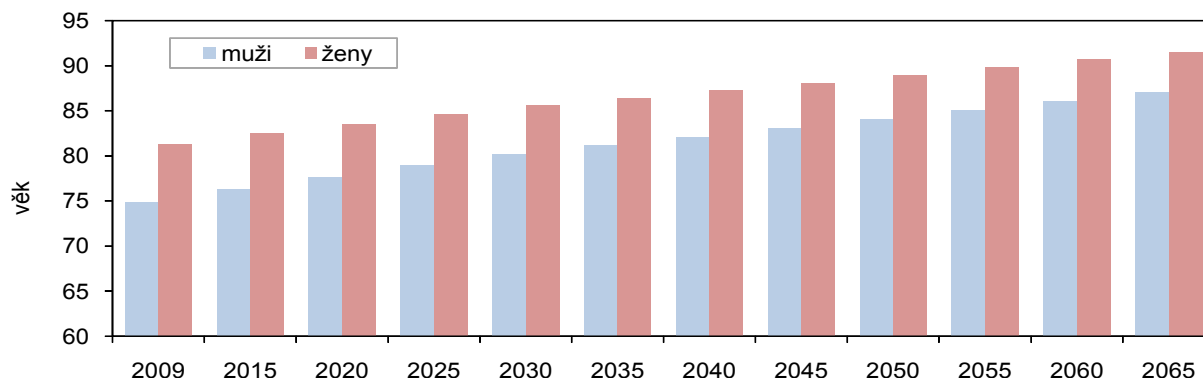
Graf 5 Obyvatelstvo kraje Vysočina podle hlavních věkových skupin dle zpracované projekce obyvatelstva



... naopak se bude snižovat počet dětí ve věku 0 až 14 let.

Na základě vývoje populace pouze přirozeným pohybem se bude index stárí (počet osob ve věku 65 a více let na 100 dětí do 15 let) ve všech krajích prudce zvyšovat. V horizontu projekce by se index stárí mohl v jednotlivých krajích pohybovat v rozmezí 245-354 seniorů na 100 dětí, přičemž nejnižší by byl v kraji Ústeckém a nejvyšší v Hlavním městě Praze, na Vysočině by mohl dosáhnout hodnoty 274 seniorů na 100 dětí, když k 1. 1. 2009 tento ukazatel představoval 104 seniorů na 100 dětí.

Graf 6 Naděje dožití při narození v kraji Vysočina dle zpracované projekce obyvatelstva



Poroste naděje dožití při narození.

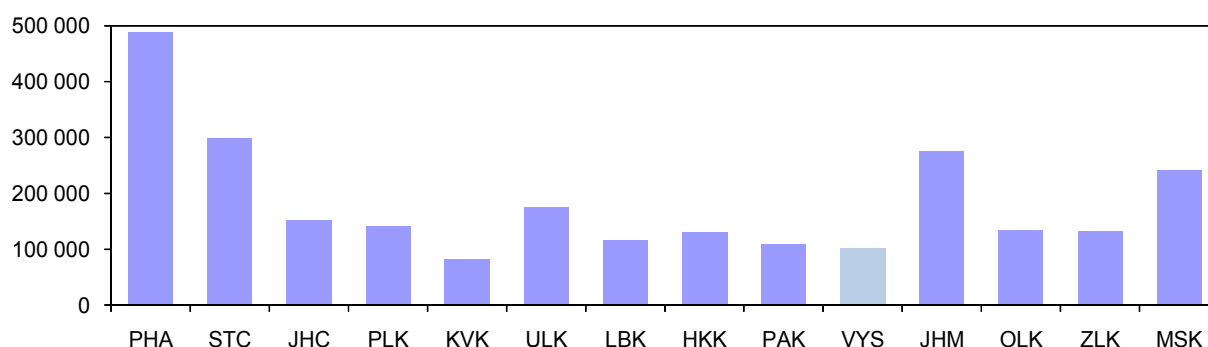
Naděje dožití při narození vzroste v kraji Vysočina u mužů z dnešních 74,8 na 87,1 roku v roce 2065 a u žen z 81,3 na 91,5 roku. Rozdíl v naději dožití při narození u mužů a u žen by se měl snížit z 6,5 roku v roce 2009 na 4,4 roku v roce 2065.

2. Ekonomický vývoj

Počty ekonomických subjektů.

Ke konci roku 2009 bylo v celostátním registru ekonomických subjektů (RES) evidováno 2 570,6 tisíc subjektů. Kraj Vysočina se na tomto počtu podílí necelými 4 %, což po kraji Karlovarském představuje druhý nejnižší podíl. Zhruba čtyři čtvrtiny z celého počtu tvořily fyzické osoby a pouze zbývající čtvrtinu osoby právnické. Vzhledem k tomu, že v průběhu roku 2009 byla ukončena evidence právní formy 103 „samostatně hospodařící rolník“, nejsou celkové počty meziročně plně srovnatelné.

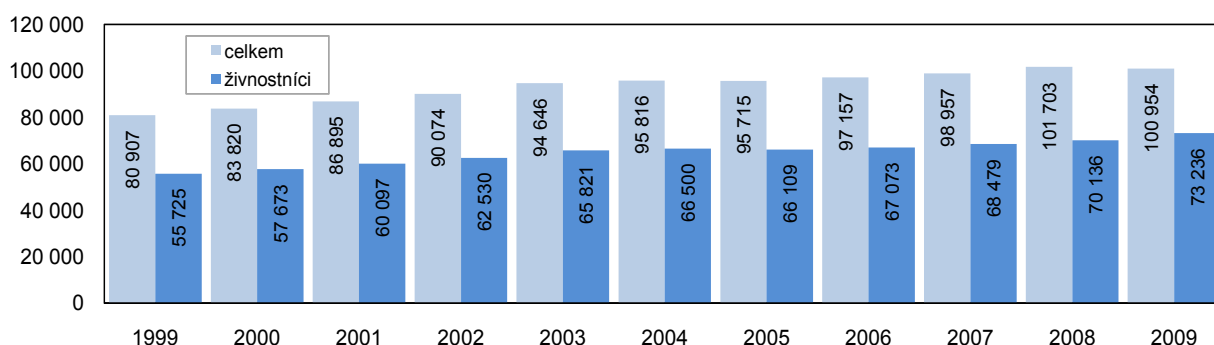
Graf 7 Počet ekonomických subjektů dle krajů k 31. 12. 2009



Nejmenší počet obchodních společností v rámci ČR.

Počet fyzických osob podnikajících na základě živnostenského zákona představuje 90,2 % z celkového počtu fyzických osob a jejich stav meziročně vzrostl o 3 100 jednotek. Největší skupinu z právnických osob zaujímají obchodní společnosti, kterých bylo v roce 2009 v kraji evidováno 7 378, tedy o 251 více oproti roku 2008, přesto je to nejmenší zastoupení v rámci 14 krajů České republiky. Nejčastější formou jsou společnosti s ručením omezeným, které tvořily 90,5 % všech obchodních společností.

Graf 8 Počet ekonomických subjektů v kraji Vysočina k 31. 12.



Vysoký podíl subjektů podnikajících v zemědělství, lesnictví a rybářství.

Největší podíl ve struktuře ekonomických subjektů podle převažující činnosti tvoří subjekty zabývající se obchodem, opravami a údržbou motorových vozidel (s počtem 22 842, tj. 22,6 % celkového počtu ekonomických subjektů). Další významnou oblastí je stavebnictví (13 377 subjektů, tj. 13,3 %) a následují profesní, vědecké a technické činnosti (10 253 subjektů, tj.

10,2 %). Při mezikrajském porovnání kraj Vysočina zaujímá po kraji Středočeském, Jihočeském a Plzeňském čtvrtou příčku v počtu subjektů podnikajících v zemědělství, lesnictví a rybnářství (7 583 subjektů, tj. 7,5 % z celkového počtu).

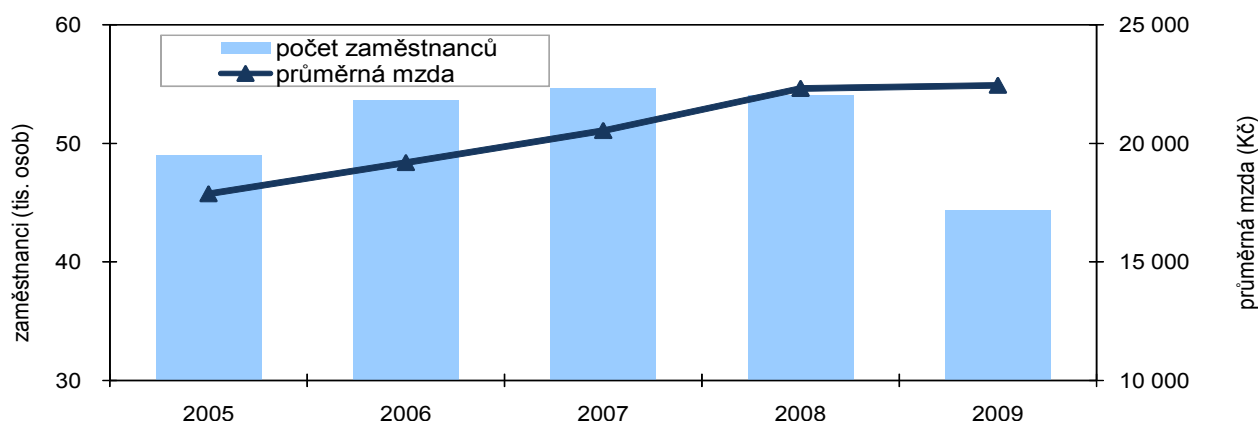
Průmysl:

Meziroční propad tržeb velkých průmyslových podniků ...

V roce 2009 mělo v kraji Vysočina sídlo 145 průmyslových podniků se 100 a více zaměstnanci, což představuje 5,7 % z republikového úhrnu. V průměru zaměstnávaly 44 336 fyzických pracovníků, rovněž 5,7 % z republikového úhrnu. Kromě Prahy, kde jako v jediném regionu byl zaznamenán nárůst počtu zaměstnanců o 3,2 %, všechny ostatní kraje vykázaly úbytek, přičemž na Vysočině byl nejvyšší, a to o 17,6 % proti roku 2008. Tržby za prodej vlastních výrobků a služeb průmyslové povahy v běžných cenách se v průmyslových podnicích na Vysočině ve srovnání s předchozím rokem snížily o 23,2 % na 89 510 mil. Kč, což představuje v rámci celé České republiky čtvrtý nejnižší podíl (3,7 %). Meziroční tempo růstu v kraji dosáhlo pouze 76,8 %, což je o 10,2 procentního bodu pod republikovým průměrem a jedná se o největší propad ve srovnání s ostatními kraji v ČR.

... doprovázený poklesem počtu zaměstnanců.

Graf 9 Počet zaměstnanců a průměrné mzdy v průmyslových podnicích¹⁾ v kraji Vysočina



¹⁾ v podnicích se 100 a více zaměstnanci se sídlem v kraji Vysočina

Mírné zvýšení průměrné měsíční mzdy ve velkých průmyslových podnicích

Dynamika růstu průměrné měsíční mzdy v průmyslových podnicích se 100 a více zaměstnanci byla na Vysočině pouze 100,3 %, zatímco v České republice byla o 2,7 procentního bodu vyšší. Svoji hodnotou 22 435 Kč dosáhla jen na úroveň 92,2 % průměru ČR. Nejvyšší průměrná mzda byla vykázána v Hlavním městě Praze (32 356 Kč). V Moravskoslezském kraji jako jediném se průměrná mzda proti loňskému roku snížila.

Stavebnictví:

Objem prací ve stavebnictví se zvýšil.

Objem základní stavební výroby dosáhl v roce 2009 v celkem 44 stavebních podnicích s padesáti a více zaměstnanci se sídlem v kraji Vysočina částky 6 626 milionů Kč. Ve srovnání s rokem 2008 to představuje nárůst o 5,4 %, objem prací ve stavebnictví vzrostl pouze v 6 krajích a rámci ČR poklesl o 0,3 %. Na celkovém objemu základní stavební výroby v celé České republice se tak Vysočina v roce 2009 podílela 3,2 %. Pozemní stavitelství se na základní stavební výrobě na Vysočině podílelo 66,2 % a podíl inženýrského stavitelství činil 31 %. Průměrný evidenční počet zaměstnanců činil 5 240 a oproti předchozímu roku se zvýšil o 8,2 %.

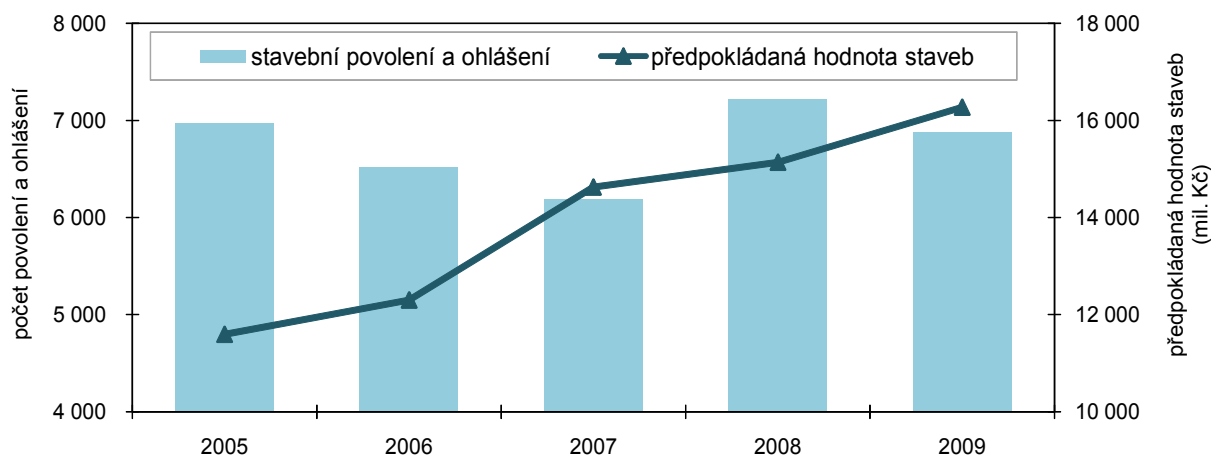
**Ve stavebních
podnicích rostl i počet
zaměstnanců a
průměrná mzda.**

Ve stavebních podnicích s padesáti a více zaměstnanci v kraji Vysočina v roce 2009 pracovalo v průměru 5 240 zaměstnanců a proti předchozímu roku se zvýšil o 8,2 %, průměrná měsíční mzda ve stejném období vzrostla o 7,2 % a dosáhla částky 23 434 Kč.

**Počet stavebních
povolení a ohlášení
meziročně pokles,**

V průběhu roku 2009 bylo stavebními úřady v kraji Vysočina vydáno celkem 6 880 stavebních ohlášení a povolení, což bylo o 4,7 % méně než v předchozím roce a tento počet představovalo 6,1 % všech ohlášení a povolení vydaných v roce 2009 v celé České republice. V rámci kraje připadalo nejvíce vydaných stavebních ohlášení a povolení na okres Havlíčkův Brod (25,8 %), nejméně připadalo na Pelhřimovsko (15,0 %). Počet vydaných ohlášení a povolení se meziročně zvýšil pouze v okrese Havlíčkův Brod (téměř o pětinu), nejvíce poklesl v okrese Jihlava (více než o pětinu). Z celkového počtu vydaných ohlášení a povolení na stavby na ochranu životního byl výrazně nejvyšší podíl na Jihlavsku (25,5 %), naopak nejméně jich bylo v okrese Pelhřimov (7,5 %).

Graf 10 Počet vydaných stavebních povolení a ohlášení a předpokládaná hodnota staveb v kraji Vysočina



**... předpokládaná
hodnota povolených
staveb roste.**

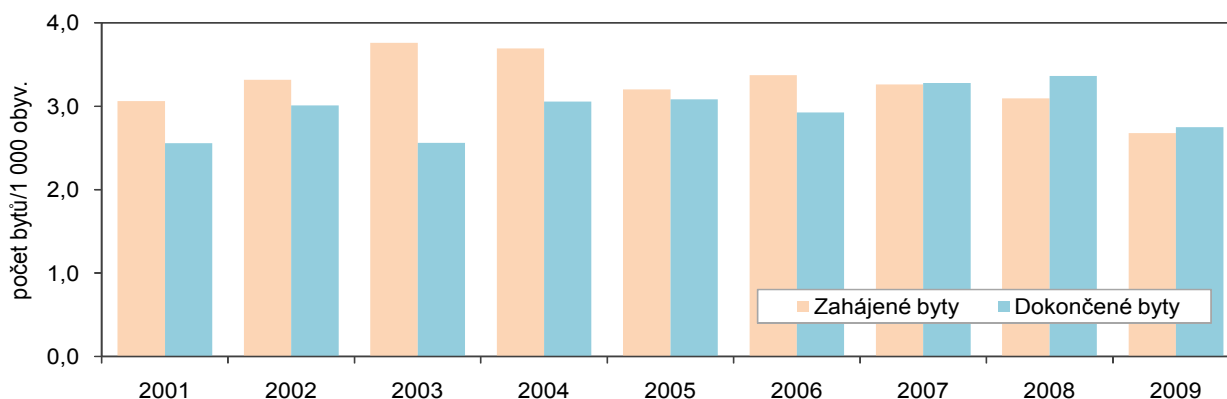
Celková orientační předpokládaná hodnota staveb, na něž bylo v roce 2009 na Vysočině vydáno stavební ohlášení nebo povolení, činila 16 274 milionů Kč, což je o 7,5 % více než v roce předchozím. Tato částka představuje 4,0 % celkové předpokládané hodnoty staveb za celou Českou republiku. Průměrná hodnota na jedno vydané stavební ohlášení a povolení činila v roce 2009 na Vysočině 2 365,4 tis. Kč, což představovalo 65,4 % úrovně České republiky. Nižší byla tato hodnota pouze v Středočeském kraji. Mezi okresy Vysočiny v tomto ukazateli vynikal jihlavský okres (41,5 % nad úrovní kraje), naopak nejmenší hodnoty dosazoval na Pelhřimovsku (31,2 % pod krajskou hodnotou).

**Bytová výstavba:
Snížení počtu
zahájených ...**

Počet 1 380 zahájených bytů na Vysočině v roce 2009 představoval proti předchozímu roku pokles o 13,3 %. Pouze ve třech krajích (Pardubickém, Karlovarském a Jihomoravském) došlo v roce 2009 k nárůstu počtu zahájených bytů. Na celkovém počtu zahájených bytů v celé České republice se náš kraj v roce 2008 podílel 3,7 %. V rámci kraje byla stavba největšího počtu bytů zahájena na Jihlavsku (24,8 % celkového počtu), nejméně na

Třebíčsku (13,8 %). Ze zahájených bytů připadaly na Vysočině téměř dvě třetiny na byty v rodinných domech.

Graf 11 Zahájené a dokončené byty na tisíc obyvatel v kraji Vysočina v letech 2001 až 2009



... i počtu dokončených bytů.

Dokončeno bylo v roce 2009 v kraji Vysočina 1 416 bytů, což představuje 3,7 % všech dokončených bytů v České republice, a oproti předchozímu roku úbytek o 18,1 %. Největší podíl dokončených bytů připadal na okres Jihlava (29,7 %), naopak na pelhřimovský okres připadalo jen něco přes desetinu dokončených bytů (11,4 %). V rámci dokončených bytů ve všech okresech kraje převažovaly byty v rodinných domech, nejnižší byl jejich podíl v okrese Jihlava (47,0 %), nejvyšší na Žďáarsku (85,1 %). Větší počet bytů v bytových domech byl dokončen pouze v jihlavském okrese (30,9 % dokončených bytů) a pelhřimovském okrese (40,4 %).

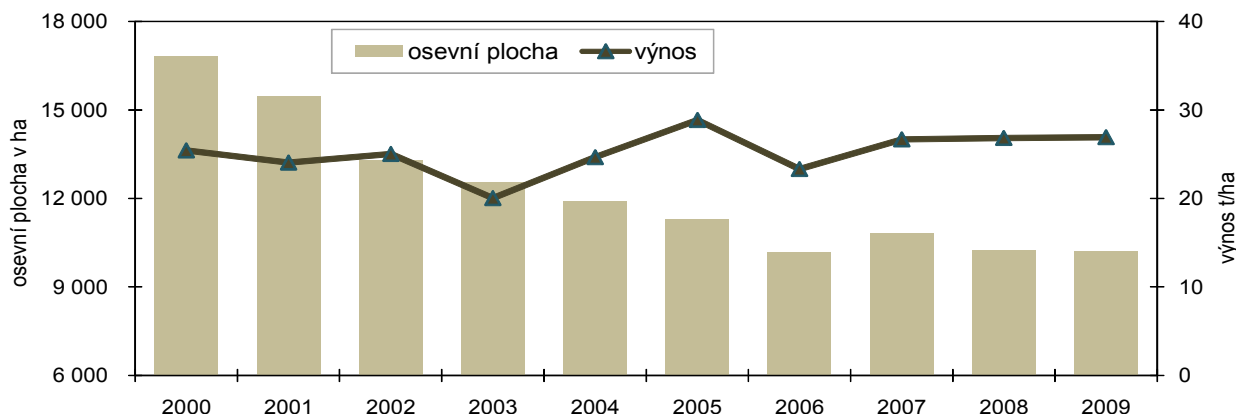
**Zemědělství:
Nižší objem produkce obilovin, nižší hektarový výnos.**

V kraji Vysočina bylo v roce 2009 sklizeno celkem 679 031 tun obilovin celkem, tj. o 6,9 % méně než v předcházejícím roce. V mezikrajském srovnání se jednalo o čtvrtý největší objem sklizně v rámci České republiky za Středočeským, Jihomoravským a Jihočeským krajem, přičemž podíl kraje Vysočina na celkové sklizni obilovin v republice představoval 8,7 %. Menší objem produkce obilovin v roce 2009 byla na Vysočině způsobena nižším hektarovým výnosem, který se proti předchozímu roku snížil o 8,4 % a dosáhl 4,42 t/ha. Z jednotlivých druhů obilovin byl největší hektarový výnos zaznamenán u pšenice ozimé, kde dosáhl úrovně 4,82 t/ha (meziročně se snížil o 0,64 t/ha).

Vysočina – největší producent brambor v ČR

Brambory byly na Vysočině pěstovány na výměře 7 472 ha s průměrným výnosem 28,35 t/ha. Celkově bylo sklizeno 211 806 tun brambor, což bylo o 1 % více než v roce 2008. Kraj Vysočina je největším producentem brambor, na celkové sklizni v České republice se podílí jednou třetinou. Další významnou plodinou je řepka, jejíž osevní plochy se v kraji neustále zvyšují. V roce 2009 jí bylo sklizeno 117 548 tun. Z celkové sklizně v České republice to představuje 10,4 %, což je třetí největší podíl hned za Středočeským (21,0 %) a Jihočeským krajem (11,3 %). Největší meziroční nárůst byl zaznamenán u sklizně luskovin (40,2 %), ovsa (20,9 %) a řepky (12,9 %) a naopak nejvýraznější pokles se objevil u jarní pšenice, kde sklizeň dosáhla pouze 71,1 % úrovně předchozího roku.

Graf 12 Osevní plochy a hektarové výnosy brambor v kraji Vysočina



Snížení produkce masa.

Za rok 2009 bylo v kraji Vysočina vyrobeno 51 639 tun masa (měřeno jateční hmotností zvířat). Produkce masa se meziročně snížila o 564 tun, tj. o 1,1 %, což je nejmenší pokles mezi všemi kraji. Objem produkce masa v kraji představuje 13 % z celorepublikového úhrnu. Z celkové produkce masa připadá 78,6 % na vepřové (meziroční pokles o 2,4 %) a 21,4 % na hovězí a telecí (meziroční nárůst o 4,3 %).

***Cestovní ruch:
Méně hostů ...***

Vysočinu v roce 2009 navštívilo více jak 350 tis. návštěvníků, což bylo méně než v předchozím roce, a to o více jak 9 %. Z celkového počtu hostů ubytovaných v České republice jsou to pouze tři procenta a v pomyslném žebříčku je Vysočina na dvanáctém místě. Za Vysočinou je jen Ústecký a Pardubický kraj. Z celkového počtu ubytovaných necelých 50 tis. návštěvníků ze zahraničí, tj. 13,3%. Jedná se o druhý nejnižší podíl zahraničních návštěvníků v rámci republiky, nižší je jen ve Zlínském kraji, průměr ČR je 50,3 %. Nejvyšší podíl zahraničních návštěvníků tradičně zaznamenává Praha, kde dosáhl 87,6 %.

... kratší doba pobytu.

Rozhodující podíl zahraničních návštěvníků v kraji Vysočina připadá na občany z Německa (27,9 %), Slovenska (17,3 %), Rakouska (10,3 %) a Polska (6,8 %). Poměrně krátká je doba pobytu, v kraji Vysočina se hosté v průměru zdrželi 3,5 dne, což je o 0,6 dne méně než v České republice.

***Ceny:
Od prosince 2008 do prosince 2009 vzrostly spotřebitelské ceny v České republice o 1,0 %.***

Vývoj cenové hladiny vyjádřený indexem spotřebitelských cen není v regionálním členění v České republice publikován, na regionální úrovni jsou vydávány pouze průměrné ceny vybraných výrobků a služeb. Přesto je zde účelné, pro dokreslení základních tendencí ekonomického vývoje kraje Vysočina, uvést alespoň údaje České republiky jako celku. Meziroční míra inflace dosahovala v prosinci roku 2009 hodnoty 1,0 %. Průměrná roční míra inflace, v níž se odráží vývoj cenové hladiny nejen v průběhu roku 2009, ale i roku 2008, činila také 1,0 % (průměrná roční míra inflace vyjádřená přírůstkem průměrného ročního indexu spotřebitelských cen vyjadřuje procentní změnu průměrné cenové hladiny za 12 posledních měsíců proti průměru 12 předchozích měsíců).

3. Vývoj na trhu práce

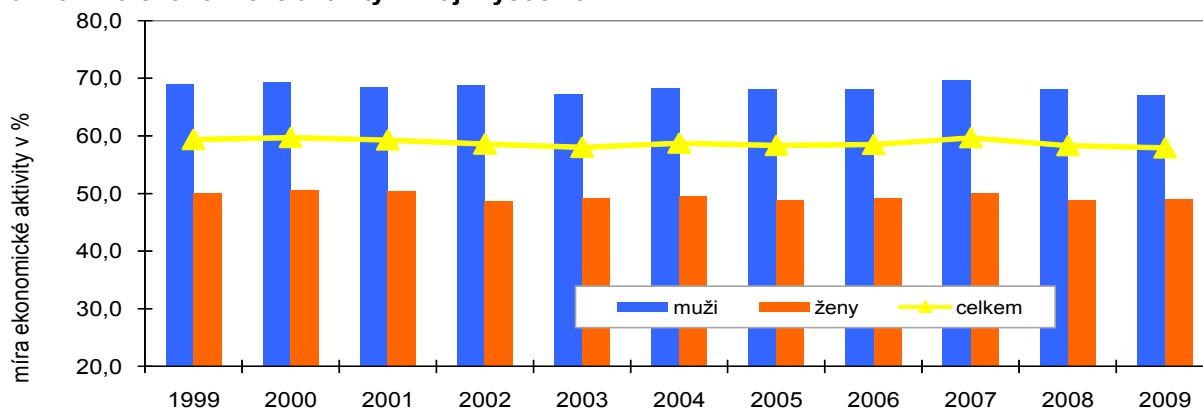
Nejvyšší podíl zaměstnaných v zemědělství

Podle výsledků výběrového šetření pracovních sil (VŠPS) mělo v roce 2009 v kraji Vysočina zaměstnání 241,1 tis. osob, tj. 54,6 % z obyvatelstva ve věku 15 a více let. Převážná většina zaměstnaných (206,2 tis. osob, tj. 85,5 %) byla v zaměstnaneckém poměru, osoby pracující na vlastní účet tvořily 10,9 % a zaměstnavatelů bylo 2,9 %. Z celkového počtu zaměstnaných pracovalo na Vysočině v loňském roce 47,1 % ve službách, 43,8 % v průmyslu a stavebnictví a 9,1 % v zemědělství, lesnictví a rybolovu, což bylo nejvíce v mezikrajském srovnání.

Poklesla míra ekonomické aktivity.

Míra ekonomické aktivity, tj podíl počtu zaměstnaných a nezaměstnaných počtu osob starších 15 let klesla v kraji v roce 2009 meziročně o 0,4 procentního bodu na 57,9 % (průměr ČR 58,7 %). V období let 1999 až 2009 byl tento ukazatel nejnižší v loňském roce. Míra ekonomické aktivity mužů se v meziročním porovnání snížila z 68,0 % na 67,1 % v roce 2009, naopak u žen byl zaznamenán nárůst o 0,1 procentního bodu na 49,0 %.

Graf 13 Míra ekonomické aktivity v kraji Vysočina



Míra nezaměstnanosti překročila 10 %.

Míra registrované nezaměstnanosti v kraji Vysočina se ke konci roku 2009 zvýšila na 10,25 %, když ještě ke konci listopadu 2009 činila 9,31%. V mezikrajském srovnání byla sedmá nejnižší, přičemž nejnižší míra registrované nezaměstnanosti je stabilně vykazována v Praze. Míra nezaměstnanosti vyšší než 10 % byla z okresů Vysočiny zaznamenána ve Žďáře nad Sázavou (10,55 %) a v Třebíči (12,75 %). V rámci porovnání 77 okresů České republiky se z okresů kraje Vysočina nejlépe umístil Pelhřimov, a to na 14. místě, následoval Havlíčkův Brod na 37. místě, Jihlava na 39. místě, Žďár nad Sázavou na 49. místě, Třebíč pak obsadil 62. místo. Při porovnání míry nezaměstnanosti mužů i žen v letech 2005 až 2009 je zřejmé, že k nárůstu tohoto ukazatele docházelo pravidelně ke konci každého roku. V průběhu tohoto období se registrovaná míra nezaměstnanosti na Vysočině držela, kromě roku 2008 a 2009, na hodnotách nižších než byl celorepublikový průměr.

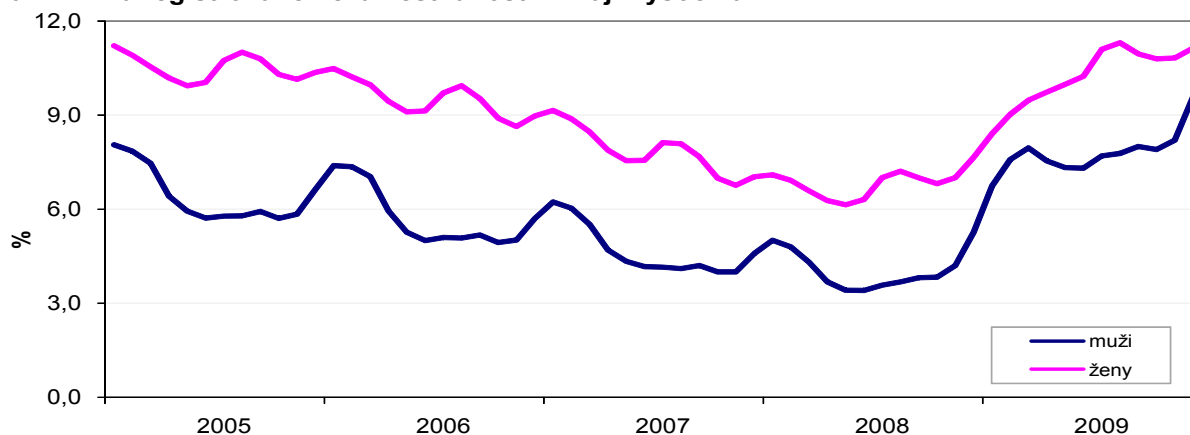
Výrazný nárůst počtu

Nezaměstnaných lidí v kraji Vysočina, které evidují úřady práce, v prosinci

nezaměstnaných.

2009 přibyl 2 248 a jejich počet se ke konci roku 2009 zvýšil na 28 566 osob. Před rokem přitom byla na Vysočině zaznamenána registrovaná míra nezaměstnanosti 6,27 % a neumístěných uchazečů o zaměstnání bylo evidováno 17 874. Mezi nezaměstnanými převažovali muži, kterých bylo evidováno 15 299 a na celkovém počtu osob bez práce se podíleli 53,6 %. Občanů se zdravotním postižením úřady registrovaly 3 870, což je 13,5% z celkového počtu nezaměstnaných. Absolventů škol bylo v evidenci úřadů práce na Vysočině 2 226 a na celkové nezaměstnanosti se tak podílí 7,8 %.

Graf 14 Míra registrované nezaměstnanosti v kraji Vysočina



Pokles nabídky volných pracovních míst.

Příspěvek v nezaměstnanosti poskytovaly ke konci roku 2009 úřady práce v kraji Vysočina 11 319 uchazečům o zaměstnání, tedy 39,6 % všech osob vedených v evidenci. Úřady práce v kraji Vysočina dále koncem roku 2009 vykazovaly 762 volných pracovních míst, což bylo meziročním srovnáním o 1 652 míst méně. Na jedno volné pracovní místo tak připadlo v průměru 37,5 uchazeče. Pro občany se zdravotním postižením bylo k dispozici 62 volných pracovních míst a pro absolventy 138 míst

Nárůst počtu dlouhodobě nezaměstnaných.

Podle údajů úřadů práce bylo v kraji Vysočina na konci roku 2009 bez práce déle než jeden rok 6 214 osob a proti roku předchozímu byl zaznamenán nárůst o 36,6 %.

Nízká úroveň průměrné měsíční mzdy.

V roce 2009 došlo ve statistice práce a mezd ke změnám v metodice zjišťování a prezentaci výsledků. Mzdy jsou nově publikovány za všechny subjekty se sídlem v kraji (dříve byly počítány bez podnikatelských subjektů do 20 zaměstnanců) se zvýšeným důrazem na průměrné mzdy zaměstnanců přepočtené na plně zaměstnané, které zohledňují délku pracovního úvazku. Podle tohoto pohledu průměrná hrubá měsíční mzda na přepočtené počty zaměstnanců činila v roce 2009 v kraji Vysočina 20 351 Kč a výdělky tak zaostaly za českou průměrnou mzdou o více než 3 000 Kč. Mezi 14 kraji ČR byl kraj Vysočina na desátém místě v pomyslném platovém žebříčku. Meziroční nárůst průměrné mzdy v kraji byl ve srovnání s celorepublikovým průměrem nižší o 931 Kč (o 2,6 procentního bodu).

Významný pokles počtu zaměstnanců.

Stejně jako v celé ČR byl v roce 2009 i na Vysočině zaznamenán pokles průměrného evidenčního počtu zaměstnanců, a to o 8,9 %, což představuje

snížení o 14,6 tis. osob v přepočtu na plné zaměstnané. V porovnání s ostatními kraji je to po kraji Libereckém druhý nejvyšší pokles.

**Počty nově hlášených
případů pracovní
neschopnosti se
snížily, ...**

**... došlo však
k prodloužení doby
trvání jednoho
případu.**

V roce 2009 bylo v kraji Vysočina evidováno téměř 175 tisíc nemocensky pojištěných osob. Nově bylo nahlášeno více jak 59 tisíc případů pracovní neschopnosti, z nichž v téměř 90 % případů šlo o pracovní neschopnost z důvodu nemoci. Meziročně se počet nově hlášených případů pracovní neschopnosti snížil o více jak třetinu. Průměrný denní stav práce neschopných osob v roce 2009 představoval 7,5 tisíc osob a proti roku 2008 se snížil o více jak čtvrtinu. Průměrné procento pracovní neschopnosti dosáhlo na Vysočině hodnoty 4,309 a meziročně se tak snížilo o 1,142 procentních bodů. Průměrná délka trvání pracovní neschopnosti celkem činila v kraji Vysočina 46,6 dnů, zatímco v roce 2008 to bylo 38,7 dnů. V mezikrajském porovnání nejkratší dobu léčení zaznamenali v roce 2009 v Praze (37 dnů) a nejdelší dobu léčení ve Zlínském kraji (57 dnů).