

## Základní tendence demografického, sociálního a ekonomického vývoje kraje Vysočina v roce 2008

### ÚVOD

Zpracovaný materiál navazuje na pravidelně čtvrtletně vydávaný Statistický bulletin kraje Vysočina, který uživatelům přináší základní informace o demografickém, sociálním a ekonomickém vývoji v kraji Vysočina a jeho okresech, včetně mezikrajského a meziokresního srovnání.

Jaký tedy byl rok 2008 v kraji Vysočina z pohledu základních statistických ukazatelů naleznete v následujících kapitolách.

### OBYVATELSTVO

Kraj Vysočina měl podle statistické bilance k 31. prosinci 2008 celkem 515 411 obyvatel, tedy o 5 297 (o 1,0 %) více než v roce 2004. Na tomto vývoji se již třetím rokem v řadě kladně podílel přirozený přírůstek, kdy počet živě narozených v letech 2006 až 2008 byl vyšší než počet zemřelých a přirozenou měnou tak v kraji přibylo celkem 1 332 obyvatel. V posledních čtyřech letech bylo rovněž zaznamenáno kladné migrační saldo, díky kterému se zvýšil počet obyvatel Vysočiny o 3 965 osob.

Meziroční pokles počtu obyvatel byl z okresů Vysočiny zaznamenán pouze na Třebíčsku (-125 osob), u všech ostatních okresů se počet obyvatel proti minulému roku zvýšil, nejvíce na Jihlavsku o 774 osob.

Z celkového počtu 5 402 přistěhovalých na Vysočinu v roce 2008 představovali cizinci 40,3 %, v absolutním vyjádření to bylo 2 175 osob. Mezi přistěhovalými z ciziny převažovali muži (62,5 %). Naopak u vystěhovalých představují cizinci pouze 2,7 % z celkového počtu osob vystěhovalých z kraje. Ve srovnání s ostatními kraji byl počet cizinců, kteří se přistěhovali na území Vysočiny, po kraji Zlínském a Olomouckém třetí nejnižší, naopak nejvíce cizinců zamířilo do Prahy a Středočeského kraje.

Tab. 1 Pohyb obyvatelstva v kraji Vysočina v letech 2004 až 2008

	2004	2005	2006	2007	2008
Stav obyvatel k 31. 12.	510 114	510 767	511 645	513 677	515 411
Živě narození	4 759	5 070	5 113	5 373	5 649
Zemřelí	5 007	5 339	4 773	4 880	4 881
Přirozený přírůstek	-248	-269	340	493	768
Přistěhovalí	4 268	4 681	4 893	6 402	5 402
Vystěhovalí	4 404	3 759	4 355	4 863	4 436
Přírůstek stěhováním	-136	922	538	1 539	966
Celkový přírůstek	-384	653	878	2 032	1 734

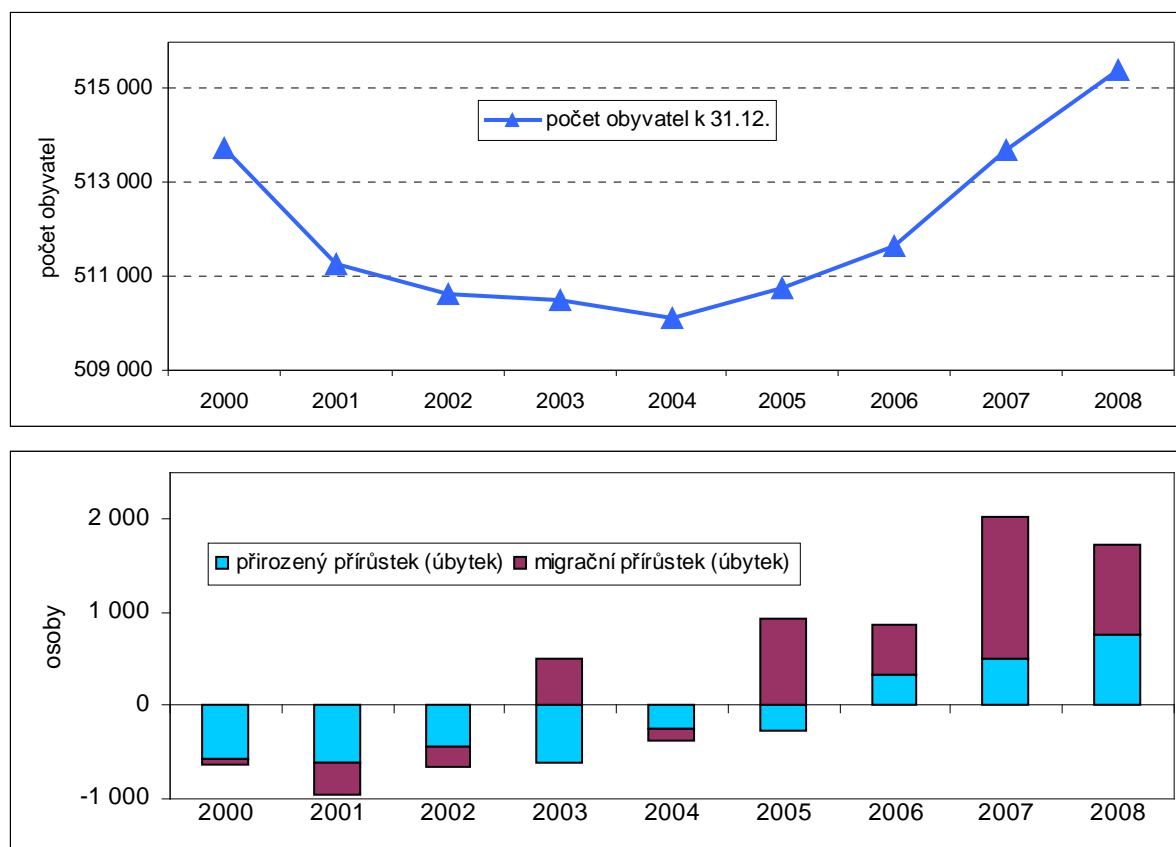
Stejně jako v celé České republice zvyšuje se na Vysočině počet obyvatel ve věku nad 65 let a naopak klesá počet dětí do 14 let. Proti roku 2004 vzrostl počet osob ve věku 65 a více let o 7,7 % (o 5 618 osob) a dětí do 14 let bylo méně o 7,1 % (o 5 705 osob).

V kraji se v roce 2008 živě narodilo 5 649 dětí, což bylo o 276 (o 5,1 %) dětí více než v roce minulém a o 890 dětí (o 18,7 %) více v porovnání s rokem 2004. Za posledních pět let vzrostl počet narozených dětí mimo manželství o 72 %. Jejich podíl dosáhl v roce 2008 hodnoty 29 % z celkového počtu živě narozených dětí, což představuje nárůst o 9 procentních bodů. I přes tento vysoký nárůst patří Vysočina společně s krajem Zlínským ke dvěma regionům, kde podíl dětí narozených mimo manželství nepřesáhl 30 %, na druhém konci naopak stojí kraje Karlovarský a Ústecký, kde se v roce 2008 mimo manželství narodilo více jak 50 % dětí, republikový průměr je 36,3 %.

V průběhu roku 2008 zemřelo v kraji 4 881 osob, což je v podstatě na úrovni roku předchozího. Na celkovém počtu zemřelých se větší měrou podíleli muži. Nejčastější příčinou úmrtí jsou nemoci oběhové soustavy, které se v roce 2008 podílely téměř na polovině úmrtí. Druhou nejčastější příčinou

úmrtí jsou zhoubné nádory, představující více jak čtvrtinu z celkového počtu zemřelých. Dále následují nemoci dýchací soustavy (7 %) a vnější příčiny úmrtí (6 %).

**Graf 1 Počet obyvatel, přirozený a migrační přírůstek (úbytek) v kraji Vysočina v letech 2000 až 2008**



Vývoj počtu sňatků byl na Vysočině v letech 2004 až 2008 kolísavý. Nejméně sňatků bylo uzavřeno v roce 2008 (2 332 sňatků) a nejvíce pak v roce 2007 (2 580 sňatků). Na Vysočině se v roce 2008 rozvedlo 1 343 manželství, což je o 137 rozvodů více než v roce 2004.

Celkový počet 1 746 potratů byl třetí nejnižší v období let 2004 až 2008. Počet potratů na 100 narozených se snížil z 35,4 v roce 2004 na 30,8 potratů v roce 2008. Více než polovinou se na potratech podílí umělá přerušování těhotenství.

## ZAMĚSTNANOST A MZDY

V roce 2008 pracovalo v ekonomických subjektech se sídlem na území kraje Vysočina, bez podnikatelských subjektů do 20 zaměstnanců, průměrně 136 728 fyzických osob, což bylo o 0,7 % méně oproti roku 2007.

Průměrná hrubá měsíční mzda dosáhla na Vysočině v roce 2008 výše 20 616 Kč v přepočtu na fyzické osoby, což představovalo zhruba 87,6 % průměrné hrubé měsíční mzdy v ČR (23 542 Kč) Meziroční nárůst o 8,7 % byl po Praze druhý nejvyšší v mezikrajském srovnání.

## VÝBĚROVÉ ŠTŘENÍ PRACOVNÍCH SIL

Podle výsledků výběrového šetření pracovních sil bylo v kraji Vysočina v roce 2008 zaměstnáno v hlavním zaměstnání 246,4 tisíc osob, tj. téměř 5 % z celkového počtu zaměstnaných v ČR. Nejvíce osob pracovalo na Vysočině v průmyslu, a to 33,8% , dále následuje odvětví obchod, opravy motorových vozidel a spotřebního zboží ( 12 %). V odvětví zemědělství, lesnictví, rybolov a související činnosti pracovalo 9,7 % osob, což je nejvyšší podíl v rámci všech krajů v ČR a ve stavebnictví bylo

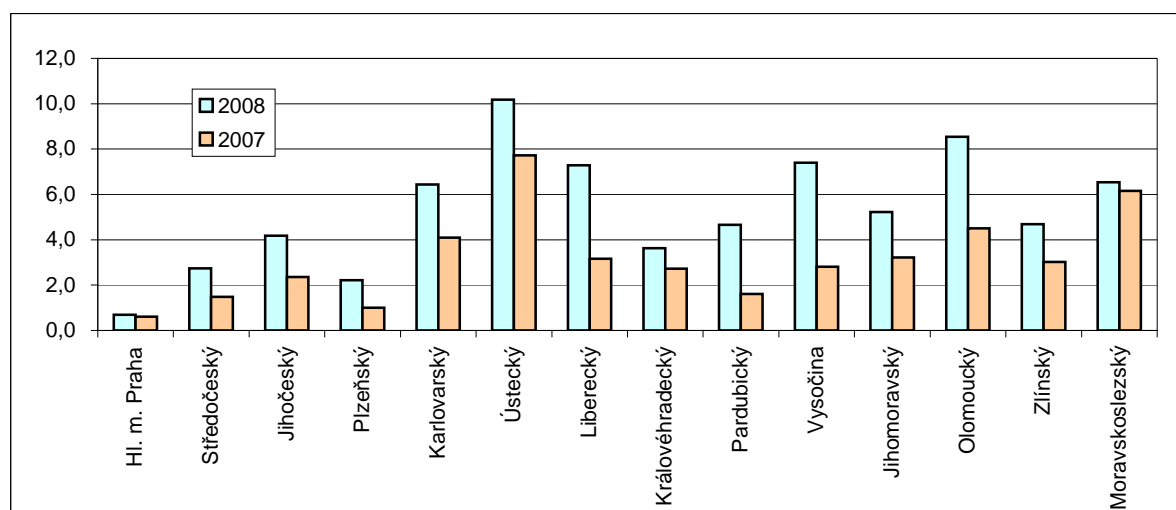
zaměstnáno 9,2 % osob. Míra ekonomické aktivity, tj. podíl počtu zaměstnaných a nezaměstnaných k počtu osob starších 15 let v roce 2008 dosáhla výše 57,8% a meziročně se snížila o 1,4 procentního bodu. Na zkrácenou pracovní dobu pracovalo v roce 2008 v kraji 15,8 tisíc osob, z toho 12,3 tisíc žen. Na základě výběrového šetření pracovních sil se vypočítává i tzv. obecná míra nezaměstnanosti. Její hodnota 3,3 % dosažena v roce 2008 je o 0,3 procentního bodu nižší než v roce 2007. Tento ukazatel u mužů činil 2,2 % a u žen 4,8 0%.

## NEZAMĚSTNANOST

Počet neumístěných uchazečů o zaměstnání evidovaných na úřadech práce dosáhl v kraji Vysočina k 31. 12. 2008 celkového počtu 17 874 osob, z toho 9 278 (51,9 % ) žen. V meziročním porovnání to představuje zvýšení o 10,3 %, v absolutním vyjádření o 1 672 osob. Míra registrované nezaměstnanosti zjištěná podle údajů úřadů práce dosáhla v roce 2008 výše 6,27 %, v roce 2007 pak 5,63 %. Nejvyšší hodnoty v rámci Vysočiny jsou trvale zaznamenány v okrese Třebíč a naopak na Pelhřimovsku je dlouhodobě vykazována nízká míra nezaměstnanosti. V posledních deseti letech byla pouze v roce 2008 míra nezaměstnanosti v kraji vyšší než celorepublikový průměr a byla osmá nejnižší mezi 14 kraji České republiky.

Z řad neumístěných uchazečů o práci se v meziročním srovnání zvýšil pouze počet absolventů škol o 15,1 % a naopak snížil o 4,3 % počet osob se zdravotním postižením. Příspěvek v nezaměstnanosti ke konci roku 2008 pobíralo 8 407 osob, tedy o 40,2 % více oproti roku 2007.

**Graf 2 Počet uchazečů na jedno volné pracovní místo**



Počet volných pracovních míst ke konci roku 2008 činil na Vysočině 2 414, což představuje meziroční snížení o 58,1 %. Na jedno volné pracovní místo tak připadlo v průměru 7,4 uchazečů, když v roce 2007 to bylo pouze 2,8 uchazečů. Po kraji Ústeckém a Olomouckém to byla v roce 2008 třetí nejvyšší počet uchazečů na jedno volné pracovní místo .

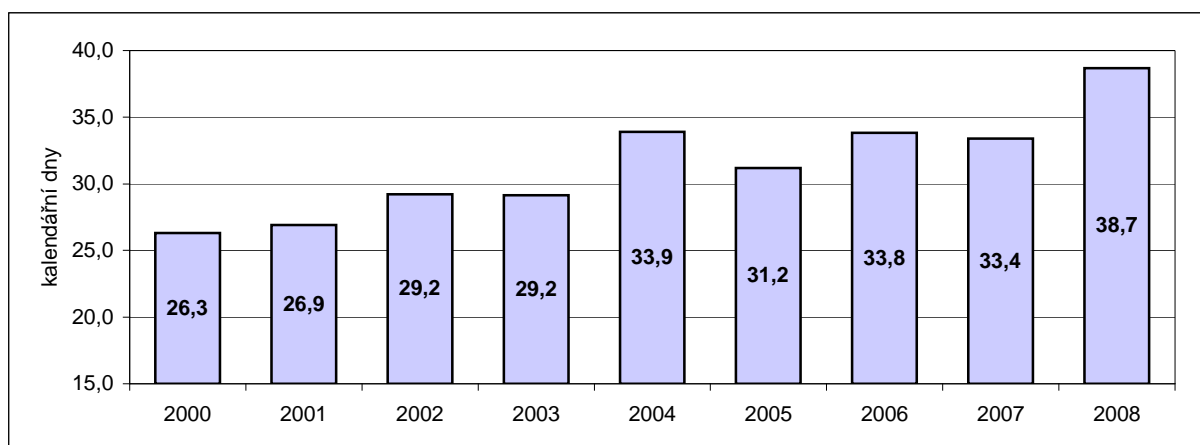
## PRACOVNÍ NESCHOPNOST PRO NEMOC A ÚRAZ

Průměrný počet nemocensky pojištěných v kraji Vysočina v roce 2008 byl 193 708 osob. Nově bylo v roce 2008 nahlášeno 99 933 případů pracovní neschopnosti, z nichž v 90 % případů šlo o pracovní neschopnost z důvodu nemoci, zaznamenáno dále bylo 4 213 pracovních úrazů a téměř 6 tisíc úrazů ostatních. Meziročně se počet nově hlášených případů pracovní neschopnosti snížil o 21 %, největší měrou se na snížení podílely případy pracovní neschopnosti pro nemoc.

V přímé souvislosti s vývojem tohoto ukazatele také koresponduje vývoj počtu nově hlášených případů pracovní neschopnosti na 100 nemocensky pojištěných, který poklesl z 64,1 případů v roce 2007 na 51,6 případů v roce 2008.

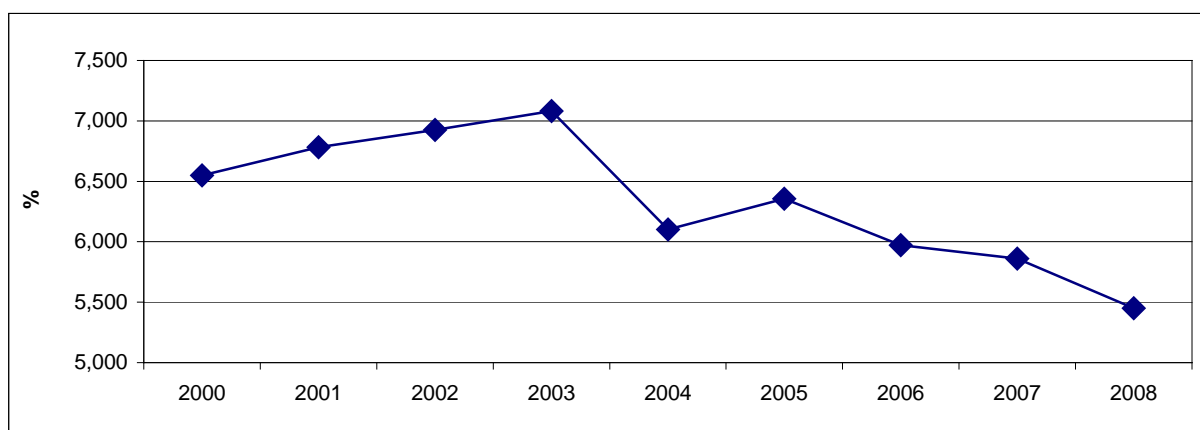
Na Vysočině v roce 2008 chybělo na pracovišti z důvodu pracovní neschopnosti v průměru 10 560 osob. Jeden nově hlášený případ pracovní neschopnosti trval v průměru 38,7 dnů, což je proti roku 2007 nárůst o 5 dnů.

**Graf 3 Průměrná doba trvání 1 případu pracovní neschopnosti (kalendářní dny)**



Průměrné procento pracovní neschopnosti v kraji Vysočina dosáhlo hodnoty 5,451 % a meziročně se tak snížilo o 0,410 procentních bodů.

**Graf 4 – průměrné procento pracovní neschopnosti**



Z porovnání předchozích dvou ukazatelů je zřejmé, že zatímco se hodnota průměrného procenta pracovní neschopnosti meziročně snižuje, zvyšuje se průměrná doba trvání jednoho případu pracovní neschopnosti.

## ORGANIZAČNÍ STRUKTURA

Na konci roku 2008 bylo v Registru ekonomických subjektů (RES) evidováno v kraji Vysočina celkem 101 703 subjektů s přiděleným identifikačním číslem (IČO), což jsou zhruba 4 % celostátního počtu. Jedná se o všechny subjekty s přiděleným IČO, bez rozlišení jejich ekonomické aktivity. V meziročním porovnání došlo k nárůstu o 2 746 subjektů, tj. o 2,8 %. Nejvíce subjektů má v rámci kraje evidováno své sídlo v okrese Žďár nad Sázavou (23,4 tisíc) a naopak nejméně v okrese Pelhřimov (15,4 tisíc).

Podle právní formy převažují fyzické osoby. Od roku 2004 se jejich počet zvýšil o 3 157, tj. o 4 %. Z fyzických osob převažují živnostníci, tzn. osoby podnikající na základě živnostenského zákona.

**Tab. 2 Ekonomické subjekty v kraji Vysočina podle vybraných právních forem (stav k 31. 12.)**

	2004	2005	2006	2007	2008	Index 2008/2004
<b>Registrowané subjekty celkem</b>	<b>95 816</b>	<b>95 715</b>	<b>97 157</b>	<b>98 957</b>	<b>101 703</b>	<b>106,1</b>
v tom:						
právnické osoby	16 255	16 790	17 319	18 011	18 985	116,8
z toho:						
obchodní společnosti	6 073	6 308	6 577	6 828	7 127	117,4
z toho akciové společnosti	424	431	441	449	452	106,6
družstva	552	555	553	557	558	101,1
fyzické osoby	79 561	78 925	79 838	80 946	82 718	104,0
v tom:						
žinostníci	66 500	66 109	67 073	68 479	70 136	105,5
samostatně hosp. rolníci a zemědělští podnikatelé	7 796	7 558	7 458	7 403	7 369	94,5
ost. fyz. osoby (svobodná povolání)	5 265	5 258	5 307	5 064	5 213	99,0

Z hlediska třídění odvětvové klasifikace se nejvíce podnikatelských subjektů zabývalo obchodem, tj. obchod, oprava motorových vozidel a výrobků pro osobní potřebu a pro domácnost (23,0 %). Druhé místo zaujímá průmysl (15,1 %), především zpracovatelský.

Více než polovina subjektů zapsaných v roce 2008 v RES nemá uveden počet svých zaměstnanců a více než jedna třetina subjektů nezaměstnává žádného pracovníka. Do kategorie 1 – 5 zaměstnanců se zařadilo 7,4 % subjektů a počet 6 – 19 pracovníků uvedlo 2,4 % subjektů. Podíl ostatních velikostních skupin nepřesahoval jedno procento. V kategorii subjektů s více než 1 000 zaměstnanců mělo v kraji Vysočina sídlo 14 firem.

## STAVEBNÍ POVOLENÍ

V průběhu roku 2008 bylo stavebními úřady v kraji Vysočina vydáno celkem 7 221 stavebních ohlášení a povolení, což bylo o 16,7 % více než v předchozím roce a představovalo to 5,9 % všech ohlášení a povolení vydaných v roce 2008 v celé České republice. Nejvíce povolení bylo vydáno na stavbu bytových staveb (28,5 %), na nebytové stavby připadalo 22,1 %, na stavby na ochranu životního prostředí 17,2 % a na ostatní stavby 32,2 %.

V rámci kraje připadalo nejvíce vydaných stavebních ohlášení a povolení na okres Jihlava (24,8 %), podíl okresů Havlíčkův Brod a Žďár nad Sázavou činil shodně 20,5 %, nejméně připadalo na Pelhřimovsko (16,7 %). Nejvíce se počet vydaných ohlášení a povolení zvýšil v okrese Jihlava (více než o třetinu), k nejmenšímu nárůstu došlo v třebíčském okrese (o 2,8 %). S výjimkou okresu Pelhřimov, kde převládala ohlášení a povolení na ostatní stavby, tvořily většinu podaná ohlášení a povolení na budovy. Podíl ohlášení a povolení na stavby na ochranu životního byl výrazně nejvyšší na Jihlavsku (36,7 %), naopak zdaleka nejméně jich bylo v pelhřimovském okrese (7,5 %).

Orientační hodnota staveb, na něž bylo v roce 2008 na Vysočině vydáno stavební ohlášení nebo povolení, činila 15 142 milionů Kč (o 3,5 % více než v roce předchozím). To představuje 3,9 % celkové hodnoty za celou Českou republiku. Nejvíce se na hodnotě vydaných ohlášení a povolení na Vysočině v roce 2008 podílely nebytové budovy (37,4 %), za nimiž následovaly bytové budovy (30,5 %) a ostatní stavby (19,9 %), na stavby na ochranu životního prostředí připadalo 12,2 % hodnoty. Orientační hodnota staveb se ve srovnání s rokem 2007 ve dvou okresech kraje zvýšila (na Havlíčkovobrodsku o 69,3 %), ve zbývajících třech došlo k poklesu (v třebíčském okrese o 17,5 %). Na orientační hodnotě se v jednotlivých okresech zpravidla nejvíce podílely nebytové budovy, výjimkou byl žďárský okres, kde byl nejvyšší podíl bytových budov (33,4 %). Podíl staveb na ochranu životního prostředí se pohyboval mezi 9,3 % (okres Jihlava) a 19,8 % (okres Třebíč).

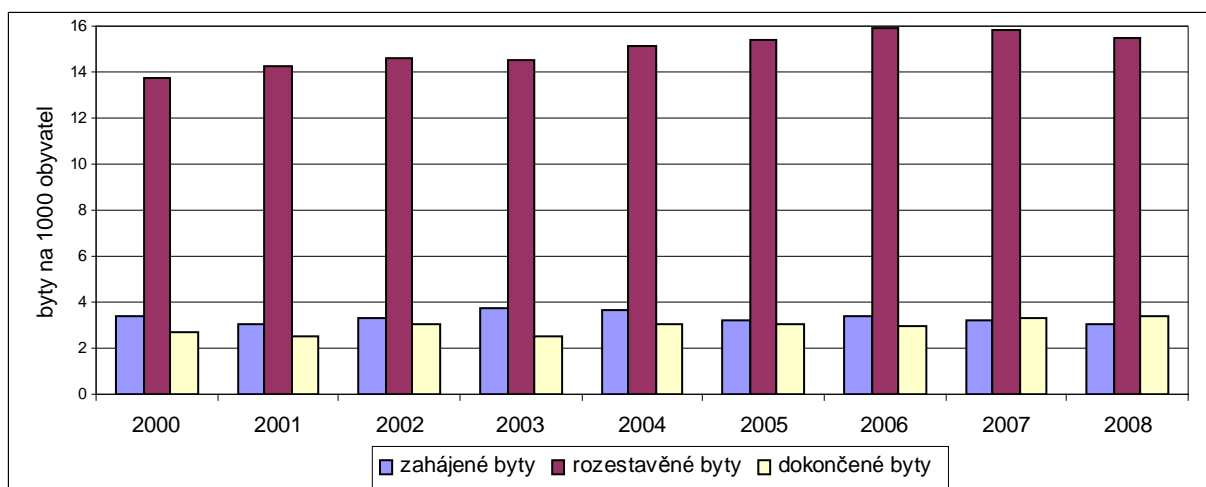
Průměrná hodnota na jedno stavební ohlášení a povolení činila v roce 2008 na Vysočině 2 096,9 tis. Kč, což představovalo 65,6 % úrovně České republiky. Nižší byla tato hodnota pouze v Libereckém kraji. Mezi okresy Vysočiny v tomto ukazateli vynikal jihlavský okres (20,6 % nad úroveň kraje), naopak nejmenší hodnoty dosazoval na Žďársku (15,1 % pod krajskou hodnotou).

## BYTOVÁ VÝSTAVBA

Počet 1 591 zahájených bytů na Vysočině v roce 2008 představoval proti předchozímu roku pokles o 4,8 %. Na celkovém počtu zahájených bytů v celé České republice se náš kraj v roce 2008 podílel 3,7 %. V rámci kraje byla stavba největšího počtu bytů zahájena na Jihlavsku (31,4 % celkového počtu), nejméně na Pelhřimovsku (10,4 %).

Dokončeno bylo v roce 2008 v kraji Vysočina 1 729 bytů, což představuje 4,5 % všech dokončených bytů v České republice, a oproti předchozímu roku přírůstek o 2,9 %. Nejvýznamnější podíl dokončených bytů připadal na okres Jihlava (43,5 %), naopak na pelhřimovský okres připadala sotva desetina dokončených bytů (10,4 %). V rámci dokončených bytů v jednotlivých okresech kraje jednoznačně převažovaly byty v rodinných domech, jedinou výjimkou byl okres Jihlava, v němž bylo dokončeno nejvíce bytů v bytových domech (45,3 %).

Graf 4 Vývoj bytové výstavby v kraji Vysočina



Rozestavěno bylo ke konci roku 2008 na Vysočině 7 965 bytů, ve srovnání se stejným datem roku 2007 to bylo o 1,7 % méně. Na celkovém počtu rozestavěných bytů v České republice se tak Vysočina k 31.12.2008 podílela 4,5 %. Nejvíce se na celkovém počtu rozestavěných bytů v kraji podílel okres Jihlava (25,1 %), v němž se však ve srovnání s koncem roku 2007 počet rozestavěných bytů snížil o 11,2 %. K poklesu bytové rozestavěnosti došlo ještě na Pelhřimovsku a Třebíčsku, nejvíce se jejich počet zvýšil v okrese Havlíčkův Brod (o 6,8 %).

## ZEMĚDĚLSTVÍ

V roce 2008 bylo v kraji Vysočina prodáno (podniky nad 10 ha zemědělské půdy se sídlem v kraji) 456 403 tun obilovin celkem, tj. o 23 606 tun více než v předchozím roce. Nárůst představuje 5,5 %. Na celkovém prodeji obilovin v České republice se kraj podílí 8,7 %, což je 4. nejvyšší podíl. Nejprodávanější komoditou je pšenice, které se prodalo 235 325 tun (51,6 %) a ječmen, jehož se prodalo 151 580 tun (33,2 %).

Charakteristickou plodinou pro Vysočinu jsou brambory. Konzumních brambor bylo prodáno v roce 2008 celkem 133 243 tun, což je 38,6 % z prodeje v celé České republice. Proti předchozímu roku se prodej zvýšil o 19 255 tun, tj. o 16,9 %.

Podle výsledků sklizně bylo v roce 2008 sklizeno v kraji Vysočina 729 618 tun obilovin celkem, tj. o 12,2 % více než v předcházejícím roce. Vzhledem k tomu, že se výměra obilovin jen nepatrně zmenšila, zvýšil se hektarový výnos ze 4,29 t/ha na 4,82 t/ha. Nejvíce se na sklizni obilovin podílí, podobně jako u prodeje, pšenice 50,2 % a ječmen 33,7 %. Z jednotlivých druhů obilovin byl největší hektarový výnos zaznamenán u pšenice ozimé, kde dosáhl úrovně 5,46 t/ha (meziročně se zvýšil o 0,59 t/ha).

Brambory ostatní byly pěstovány na výměře 7 188 ha s průměrným výnosem 29,18 t/ha. Celkově bylo sklizeno 209 734 tun brambor, což však bylo o 7,7 % méně než v roce 2007. Kraj Vysočina je největším producentem brambor, a na celkové sklizni v České republice se podílí téměř jednou třetinou.

Další významnou plodinou pro Vysočinu je řepka, jejíž osevní plochy se v posledních letech neustále zvyšují. V roce 2008 jí bylo sklizeno 104 083 tun a z celkové sklizně v České republice to představuje 9,9%, což je třetí největší podíl hned za Středočeským (22,0 %) a Jihočeským krajem (11,1 %).

Největší meziroční nárůst byl zaznamenán u sklizně triticales (33,4 %), žita (17,8 %) a pšenice ozimé (15,6 %) a naopak nejvýraznější pokles se objevil u luskovin, kde sklizeň dosáhla pouze 67,4 % úrovně předchozího roku.

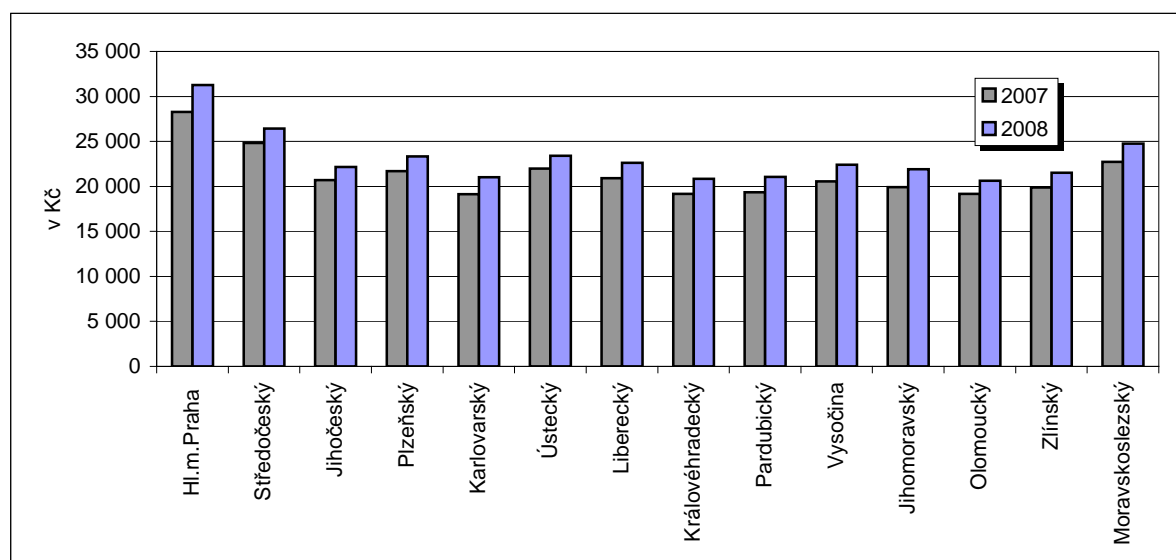
Na základě soupisu hospodářských zvířat k 1. dubnu 2008 byl v porovnání s rokem 2007 na Vysočině zaznamenán pokles u stavů skotu i prasat a naopak výrazný nárůst počtu ovcí a koňů. Stavy skotu poklesly o 0,8 %, což v absolutním vyjádření představovalo snížení o více jak 1 800 kusů. K daleko výraznějšímu úbytku došlo na Vysočině u stavů prasat, které proti roku 2007 poklesly o 47 tisíc kusů, jedná se o pokles o 11,3 %.

Za rok 2008 bylo v kraji Vysočina vyrobeno 52 203 tun masa (měřeno jateční hmotností zvířat). Produkce masa se meziročně zvýšila o 1 561 tun, tj. o 3,1 %, což je nejvyšší nárůst mezi všemi kraji. Objem produkce masa v kraji představuje 13,1 % z celorepublikového úhrnu. Z celkové produkce masa připadá 79,7 % na vepřové (meziroční nárůst o 1,6 %) a 20,3 % na hovězí a telecí (meziroční nárůst o 9,3 %).

## PRŮMYSL

V roce 2008 mělo v kraji Vysočina sídlo 151 průmyslových podniků se 100 a více zaměstnanci, což představuje 5,9 % z republikového úhrnu. Převažující zastoupení měl v kraji zpracovatelský průmysl (148 podniků, tj. 98 %), z něj pak převažuje výroba potravinářských výrobků a nápojů a tabákových výrobků (26 podniků), výroba základních kovů, hutních a kovodělných výrobků (23 podniků) a výroba a opravy strojů a zařízení (19 podniků).

**Graf 5 Průměrná měsíční mzda v průmyslových podnicích se 100 a více zaměstnanci v Kč**



V průměru zaměstnávaly v roce 2008 uvedené průmyslové podniky 54 578 přepočtených pracovníků, tj. 6 % z republikového úhrnu. Na rozdíl od vývoje v České republice, kde zaměstnanost v průmyslu vzrostla o 0,7 %, v kraji Vysočina byl zaznamenán pokles o 0,5 %. Na celkovém absolutním snížení počtu pracovníků se největší měrou podílela výroba základních kovů, hutních a kovodělných výrobků (pokles o 540 pracovníků) V relativním vyjádření byl nejvýraznější pokles vykázan ve výrobě usní a

výrobních z usní (o 22,9 %). Naopak nejvýraznější meziroční nárůst zaměstnanosti byl zaznamenán ve výrobě potravinářských výrobků a nápojů a tabákových výrobků o 536 zaměstnanců tj. o 10,3%.

Ačkoliv dynamika růstu průměrné měsíční mzdy v kraji byla o 0,4 procentního bodu vyšší než v České republice, dosáhla svojí výší 22 394 Kč jen na úroveň 94,4 % průměru České republiky. Nejvyšší průměrná mzda byla vykázána v Praze (31 252 Kč). V rámci kraje Vysočina byla nejvyšší mzda zaznamenána ve výrobě dopravních prostředků a zařízení (26 945 Kč), nejnižší pak v odvětví výroby textilií, textilních a oděvních výrobků (14 767 Kč).

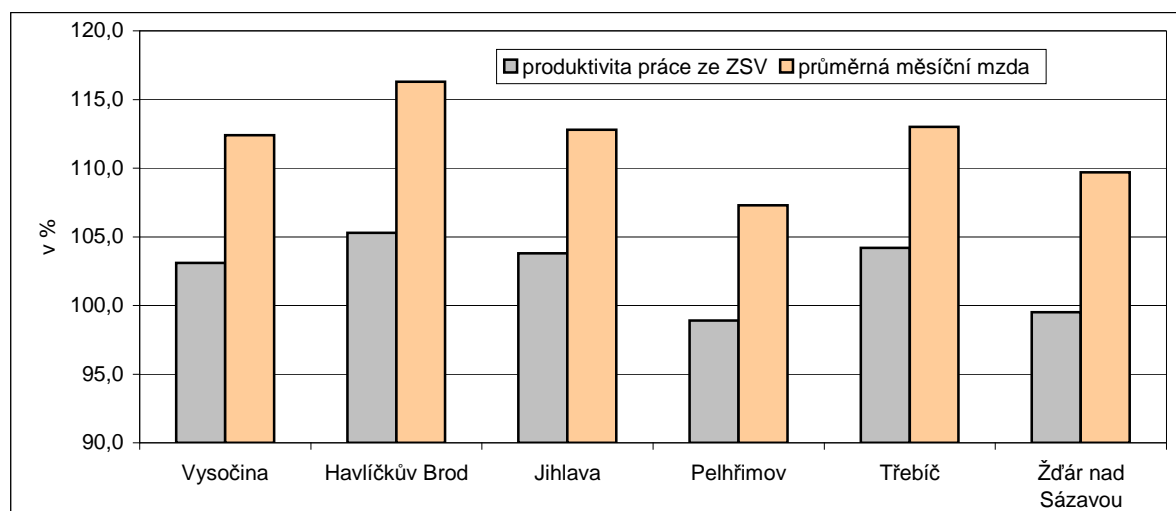
Tržby za prodej vlastních výrobků a služeb průmyslové povahy v běžných cenách se ve srovnání s předchozím rokem snížily o 6,3 % na 117 600,7 mil. Kč, což představuje v rámci celé České republiky pátý nejnižší podíl (4,2 %). Meziroční tempo růstu v kraji dosáhlo pouze 93,7 %, což je o 6,4 procentního bodu pod republikovým průměrem. V rámci kraje se na celkových tržbách nejvyšší mírou podílí zpracovatelský průmysl (99,7 %), z toho nejvíce připadá na výrobu dopravních prostředků a zařízení (26,7 %), další nejvyšší podíl má výroba elektrických a optických přístrojů a zařízení (16,3 %).

Nejdynamičtější růst vykázála v tomto směru výroba potravinářských výrobků a nápojů a tabákových výrobků, kde se objem tržeb meziročně zvýšil o 13,3 %, naopak největší stagnace byla zaznamenána u tržeb ve výrobě vlákniny, papíru a výrobků z papíru, vydavatelství a tisku (pokles o 28,2 %).

## STAVEBNICTVÍ

Objem základní stavební výroby dosáhl v roce 2008 ve 112 stavebních podnicích s dvaceti a více zaměstnanci se sídlem v kraji Vysočina 9 644 milionů Kč. Ve srovnání s rokem 2007 to představuje pokles o 0,1 %. Na celkovém objemu základní stavební výroby v celé České republice se tak Vysočina v roce 2008 podílela 3,5 %. V rámci kraje největší podíl na základní stavební výrobě připadal na okresy Třebíč (29,2 %) a Jihlava (28,4 %). Ve srovnání s předchozím rokem tento ukazatel nejvíce vzrostl v okrese Havlíčkův Brod (6,1 %), k mírnému zvýšení došlo na Třebíčsku, ve zbývajících okresech kraje se objem základní stavební výroby snížil.

**Graf 6 Index produktivity práce a index průměrné měsíční mzdy ve stavebních podnicích**



Stavební práce podle dodavatelských smluv vzrostly na Vysočině v roce 2008 oproti předchozímu roku o 3,5 % a dosáhly hodnoty 13 822 milionů Kč (3,8 % objemu stavebních prací v celé České republice). Rozhodující podíl na těchto pracích měla nová výstavba a rekonstrukce (86,1 %), na opravy a údržbu připadlo 11,6 %. Na celkovém objemu stavebních prací provedených podle dodavatelských smluv se v kraji nejvíce podílel jihlavský okres (42,1 %), téměř čtvrtina připadala na okres Třebíč (24,5 %). K největšímu nárůstu základních stavebních prací provedených podle dodavatelských smluv došlo v okrese Havlíčkův Brod (o 25,6 %), pokles byl zaznamenán pouze na Žďársku (o 3,3 %).



Produktivita práce ze ZSV se na Vysočině oproti roku 2007 zvýšila o 3,1 % na 1 373 045 Kč v běžných cenách (78,3 % úrovně České republiky). Tempo růstu bylo ve srovnání s celou Českou republikou o 3,9 procentního bodu nižší. Z jednotlivých okresů kraje se produktivita práce ze ZSV nejvýrazněji zvýšila na Havlíčkovobrodsku (o 5,3 %), k mírnému poklesu došlo v okresech Pelhřimov a Žďár nad Sázavou.

Průměrná měsíční mzda zaměstnance ve stavebních podnicích v roce 2008 činila 20 982 Kč a oproti roku 2007 se zvýšila o 12,4 %. Za úrovní České republiky zaostávala o 3 466 Kč (o 21,7 %), i když její meziroční nárůst byl nepatrně vyšší (o 0,8 bodu). Z jednotlivých okresů byla nejvyšší průměrná mzda na Havlíčkovobrodsku (22 841 Kč), kde také rostla nejrychleji (o 16,3 %). Nejnižší byla v pelhřimovském okrese (18 144 Kč) a v tomto okrese také můžeme pozorovat její nejpomalejší nárůst (o 7,3 %).

## CESTOVNÍ RUCH

V hromadných ubytovacích zařízeních (hotely, penziony, ostatní hromadná ubytovací zařízení) kraje Vysočina se v roce 2008 ubytovalo 395 820 hostů, což je o 22 881 osob méně než v předchozím roce (tj. o 5,5 %). Z celkového počtu hostů ubytovaných v České republice jsou to pouze tři procenta a v pomyslném žebříčku je Vysočina na dvanáctém místě. Za Vysočinou je jen Ústecký a Pardubický kraj. Z celkového počtu ubytovaných bylo 54 532 nerezidentů (do roku 2006 se užíval termín cizinci), tj. 13,8%. Jedná se o nejnižší podíl nerezidentů v rámci republiky (ČR 51,8 %). Nejvyšší podíl byl zaznamenán v Hlavním městě Praze, kde dosáhl 88,3 %.

Rozhodující podíl nerezidentů v kraji Vysočina připadá na občany z Německa (29,6 %), Slovenska (16,7 %) , Rakouska (6,2 %) a Nizozemska (5,3 %). Struktura nerezidentů tříděných podle jednotlivých zemí se odlišuje od průměru za celou Českou republiku, kde nejvyšší podíl zaujímají návštěvníci z Německa (22,2 %), Spojeného království Velké Británie a Severního Irska (7,3 %), Ruska (6,3 %) a Polska (5,7 %).

Poměrně krátká je doba pobytu. V kraji Vysočina se hosté v průměru zdrželi 3,5 dne, což je o 0,6 dne méně než v České republice. Nejdelší pobyty jsou zaznamenány u hostů z Jihoafrické republiky (6,4 dne), Lotyšska (5,6 dne) a Belgie (5 dnů). V mezikrajském srovnání jsou nejdéle ubytováni návštěvníci Karlovarského kraje, kde průměrný pobyt trvá 7,5 dne.