

## Regionální účty 2010

### Úvod

Mimořádná revize národních účtů, jež se uskutečnila v loňském roce, byla nejrozsáhlejší v historii agendy národních účtů ČR. Revizí prošly údaje v celé časové řadě od roku 1995. Při revizi národních účtů došlo k řadě zlepšení a rozšíření aplikovaných metod výpočtu HDP a současně i k nárůstu využívaných zdrojů dat.

V souladu s revizí národních účtů na základě upřesněné metodiky Eurostatu byl proveden přepoččet též u regionálních účtů, a to za celé období jejich sledování od roku 1995.

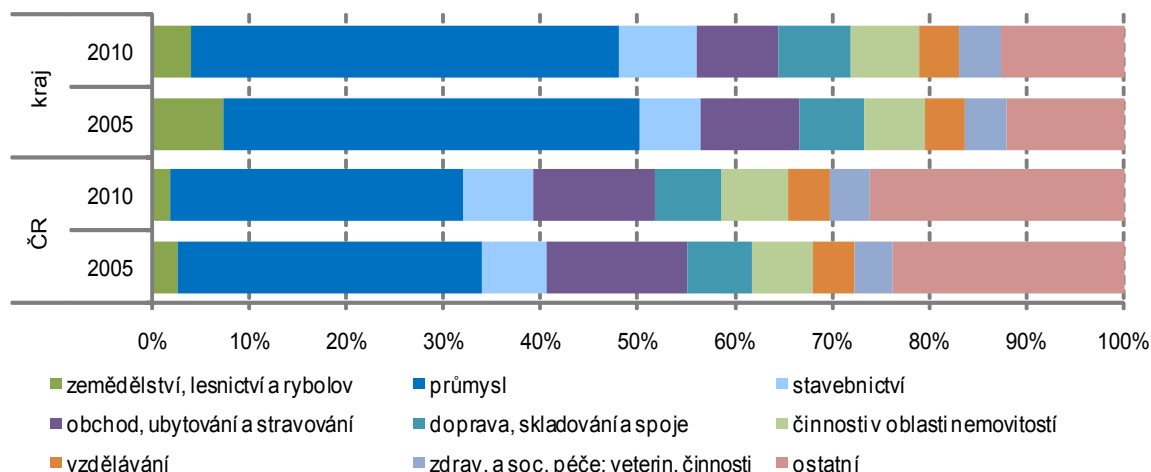
Přepočty vyplynuly nejen z metodických změn (přechod od odvětvové klasifikace OKEČ na klasifikaci NACE, imputované nájemné dříve podle tržní hodnoty bytů, nyní podle skutečné hodnoty tržních nájmu), ale i z úprav metodiky pro zajištění úplnosti ekonomiky na regionální úrovni (individuální bytová výstavba, nelegální ekonomika). Celkové dopady provedené revize nebyly příliš výrazné vzhledem k tomu, že jednotlivé úpravy často působily protichůdně. Větší rozdíly v některých krajích v letech 2008 a 2009 souvisejí s tím, že dříve publikované údaje za tyto roky byly předběžné.

Podrobnější vysvětlení přepočtů je uvedeno na internetových stránkách ČSÚ v oddíle Regionální účty, Časové řady regionálních účtů [Poznámky k údajům HPH a HDP publikovaným v roce 2011](#)

### I. Hrubá přidaná hodnota (HPH)

Regionální hrubá přidaná hodnota vyjadřuje rozdíl mezi celkovou produkcí a mezispotřebou jednotlivých odvětví v daném regionu. Vytvořená HPH v Kraji Vysočina v roce 2010 ve výši 135 876 mil. Kč se meziročně snížila o 324 mil. Kč, tj. o 0,7 % a ve sledovaném období 2005 až 2010 byla třetí nejnižší. V porovnání s výchozím rokem 2005 došlo ke zvýšení o 18 758 mil. Kč, tj. o 16,0 %. Pro hodnocení vlivu jednotlivých odvětví na tvorbu hrubého domácího produktu byl použit vývoj jejich podílu na HPH. Na tvorbě HDP kraje se podílelo v období 2005 – 2010 zejména 6 odvětví, jejichž HPH tvoří 72 % přidané hodnoty kraje. Největší váhu má na Vysočině zpracovatelský průmysl, jeho podíl na přidané hodnotě kraje se však snížil z 34,6 % v roce 2005 na 32,8 % v roce 2010. Naopak stavebnictví každoročně zvyšovalo objem své přidané hodnoty a jeho podíl se v letech 2005 – 2010 pohyboval mezi 6,3 % až 8,0 %, když hranici 7,0% překročil v roce 2008. Podíl odvětví dopravy a skladování osciloval od 6,7 % do 7,6 %. Odvětví obchodu dosáhlo nejvyššího podílu 8,5 % v roce 2005, který však poklesl na 6,8 % v roce 2010. Kolísavý vývoj mělo odvětví správy a prodeje nemovitostí, od roku 2005 se jeho podíl zvýšil z 6,2 % na 6,9 %. Velmi pro růstově působilo odvětví výroby a rozvodu elektřiny, plynu, tepla a vody, když do roku 2009 rostl objem jeho přidané hodnoty a rovněž jeho podíl, který se zvýšil z 6,7 % v roce 2005 na 10,5 % v roce 2009. V následujícím roce došlo ke snížení podílu na 9,8 %. Výrazným odvětvím v kraji je rovněž zemědělství, i když se jeho podíl snížil ze 7,2 % na 4,0 % v roce 2010. Přesto z hlediska podílu na přidané hodnotě patří Vysočina na první místo mezi 14 kraji České republiky.

### Graf 1 Odvětvová struktura hrubé přidané hodnoty v Kraji Vysočina a ČR

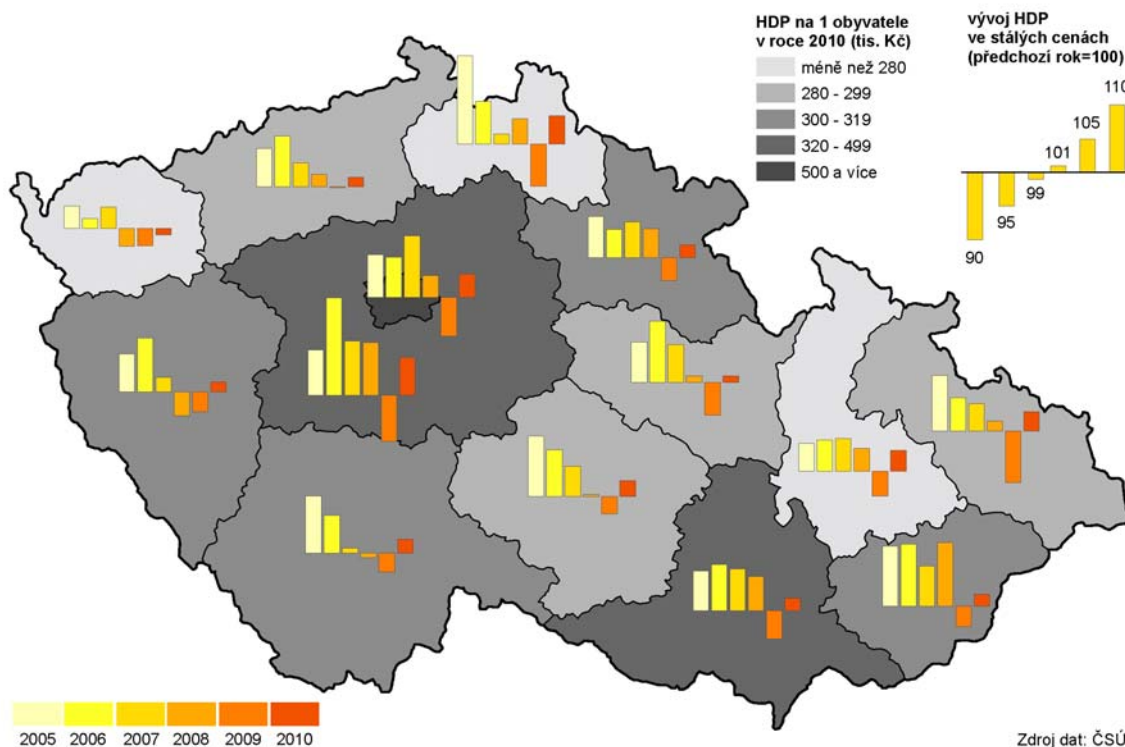


Největší váhu na vývoji HPH má v Kraji Vysočina sekundární sféra, jejichž podíl vzrostl z 49,2 % v roce 2005 na 52,0 % v roce 2010. Přesto se jedná o výrazné zaostání za průměrnou úrovní v České republice, když v roce 2010 to bylo o 14,5 procentního bodu. Odlišný vývoj měl primární sektor, jehož podíl se každoročně snižoval ve všech krajích. V terciárním sektoru měl Kraj Vysočina v mezikrajském srovnání nejnižší úroveň po celé hodnocené období. Od roku 2005 se podíl tohoto sektoru zvýšil pouze o 0,4 % procentního bodu. Zatímco v roce 2010 se podíl hrubé přidané hodnoty v terciárním sektoru v kraji pohyboval od 43,7 % do 44,1 %, v České republice se udržoval v intervalu 59,5 % až 60,8 %.

## II. Regionální hrubý domácí produkt (HDP)

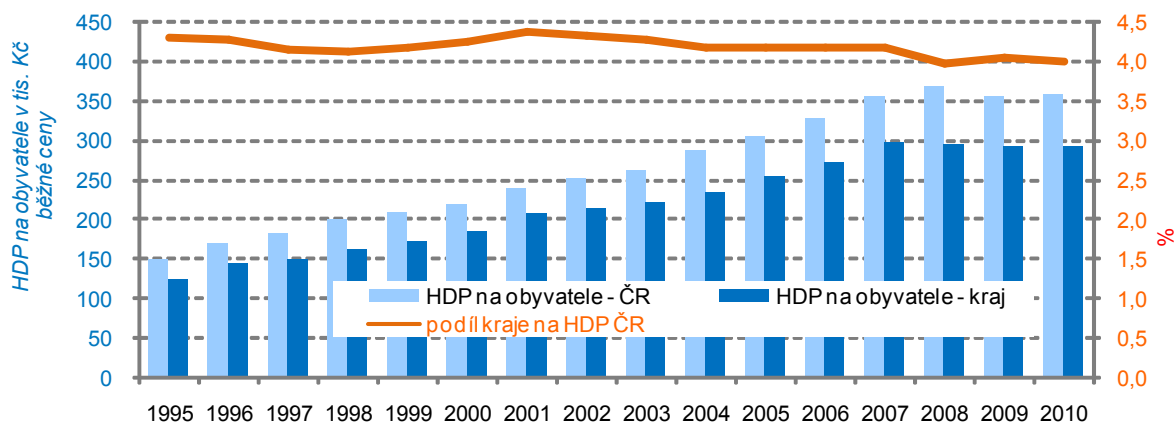
Hrubý domácí produkt je základním ukazatelem pro hodnocení výkonnosti ekonomiky na daném území. Hrubý domácí produkt na Vysočině jako v celé České republice až do roku 2007 rostl, na rozdíl od celorepublikového vývoje však došlo k jeho meziročnímu poklesu již v roce 2008. V následujících letech se v Kraji Vysočina HDP snižoval oproti růstu na celorepublikové úrovni. HDP v běžných cenách za rok 2010 dosáhl v kraji výše 150 666 mil. Kč, což znamená meziroční snížení objemu o 435 mil Kč, tj. reálně o 0,3 %. Kraj Vysočina se na tvorbě HDP České republiky podílí 4,0 až 4,2 %. S výjimkou let 2008 a 2009 nekleslo tempo jeho růstu ve stálých cenách pod 2,0 %. Největší snížení, tak jako v celé republice bylo zaznamenáno v roce 2009.

## Regionální hrubý domácí produkt v krajích v letech 2005 až 2010

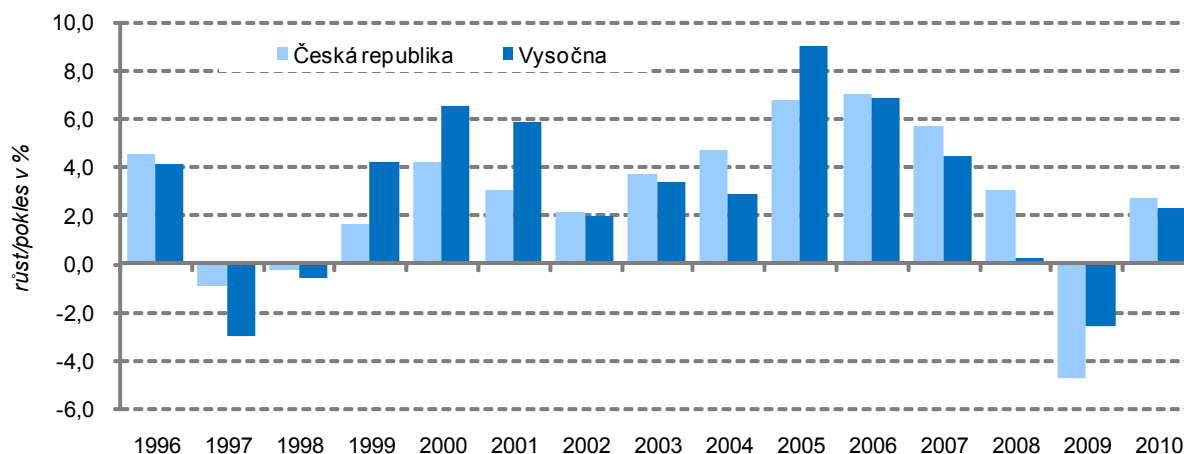


Hodnota ukazatele HDP na 1 obyvatele dosáhla v Kraji Vysočina v roce 2010 výše 292 669 mil. Kč, což představuje 81,5 % průměru České republiky. V mezikrajském srovnání se v roce 2005 Vysočina zařadila hodnotou tohoto ukazatele na 8. místo, počínaje rokem 2008 poklesla na 10. místo. Výkonnost regionu můžeme také vyjádřit i podílem HDP na 1 zaměstnance (podle sídla pracoviště). V Kraji Vysočina se projevuje pokles závislosti výkonnosti hospodářství na množství pracovní síly, což dokládá výrazně rychlejší růst HDP než počtu zaměstnanců. V průběhu let 2005 až 2010 došlo ke zvýšení HDP na jednoho zaměstnaného objemově o 85 997 mil. Kč, tj. o 14,9 %. V kraji v roce 2010 činil HDP na 1 obyvatele 65,0 % průměru EU27 v PPS. Proti roku 2009 se tento poměr snížil o 2,6 procentního bodu.

**Graf 2 Hrubý domácí produkt v Kraji Vysočina**



**Graf 3 Meziroční růst/pokles HDP ve stálých cenách v Kraji Vysočina a ČR**



### III. Tvorba hrubého fixního kapitálu (THFK)

Ukazatel tvorba hrubého fixního kapitálu je využíván pro znázornění vývoje investiční aktivity v regionálním členění. Absolutními hodnotami THFK se podobně jako u HDP zcela vymyká HI. město Praha. V běžných cenách v roce 2009 činila tvorba HFK v Kraji Vysočina 29 793 mil. Kč, proti roku 2005 se snížila o 3 395 mil. Kč, tj. o 10,2 %. Tvorba fixního kapitálu dosáhla v kraji nejvyšší hodnotu 37 832 mil. Kč v roce 2007. Podíl na republikovém objemu se pohyboval v rozmezí 4,1 % v roce 2005 po 2,9 % v roce 2008. Objem THFK po přepočtu na obyvatele dosáhl nejvyšší úrovně 73 810 Kč rovněž v roce 2007 a kraj se tak zařadil na 6. místo v mezikrajském srovnání. Nejhůře se umístil v roce 2008, kdy zaujal předposlední místo před Zlínským krajem. Největší relativní nárůst THFK na obyvatele (42,6 %) zaznamenal od roku 2005 Ústecký kraj (index 142,6) a Olomoucký kraj (index 139,8). Naopak největší pokles zaznamenal Středočeský kraj (index 83,2).

### IV. Čistý disponibilní důchod domácností (ČDDD)

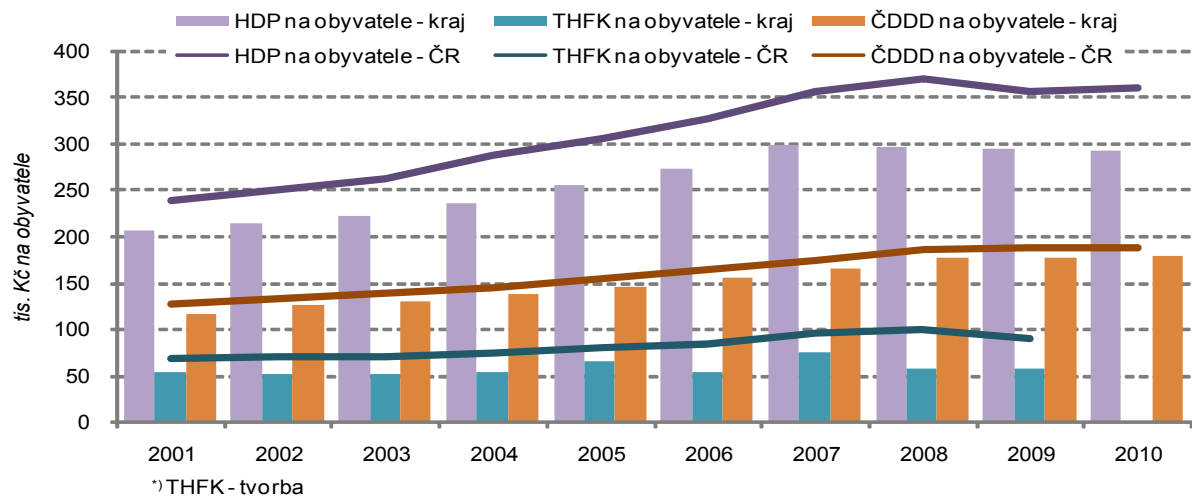
Čistý disponibilní důchod domácností je využíván pro hodnocení úrovně materiálního bohatství domácností daného území. Tento ukazatel zaznamenal v Kraji Vysočina růst do roku 2008. V letech 2005 až 2008 činil jeho meziroční růst zhruba 7,5 %. Při poklesu v roce 2009 následoval opět růst na hodnotu 91 969 mil Kč v roce 2010, což představuje meziroční zvýšení o 1,1 %. ČDDD v poměru na jednoho obyvatele se pohyboval v intervalu 93,8 % (2005) až 95,6 % (2008) úrovně České republiky. Kraj Vysočina se hodnotou ČDDD postupně posunul mezi kraje z 10. místa v roce 2005 až na místo 6. v roce 2010.

### V. Porovnání vývoje tvorby HDP a ČDDD na obyvatele

Ve výši HDP na obyvatele jsou mezi jednotlivými kraji značné rozdíly. Nad průměrem České republiky je tento ukazatel pouze v HI. městě Praha. Zaostávání ve zbývajících ukazatelích není již tak výrazné.

V zájmu srovnatelnosti vývoje v ČR a Kraje Vysočina jsou v následujícím grafu zobrazeny přepočtené údaje na 1 obyvatele. Z grafu je patrné, že zaostávání kraje za republikovým průměrem není tak výrazné u čistého disponibilního důchodu domácností jako u dalších složek. Ekonomická recese se začala projevovat na Vysočině již v roce 2008, kdy HDP na 1 obyvatele proti roku 2007 poklesl o 0,5 %, v letech 2009 a 2010 pak pokles HDP pokračoval. ČDDD v roce 2008 v kraji proti předchozímu roku poklesl, pokračoval také v roce 2009. Naopak v roce 2010 následoval v Kraji Vysočina stejně jako v celostátním měřítku mírný růst.

**Graf 4 Vývoj HDP, THFK a ČDDD<sup>1)</sup> na obyvatele**



## Makroekonomické ukazatele v Kraji Vysočina

	2005	2006	2007	2008	2009	2010
<b>Hrubý domácí produkt (HDP)</b>						
v mil. Kč	129 975	139 668	152 657	152 415	151 101	150 666
v mil. EUR	4 364	4 928	5 498	6 110	5 716	5 959
v mil. PPS <sup>1)</sup>	.	.	.	8 355	8 185	8 159
vývoj ve stálých cenách, předchozí rok = 100	109,0	106,9	104,5	100,3	97,4	102,4
podíl kraje na HDP České republiky (%)	4,2	4,2	4,2	4,0	4,0	4,0
<b>Hrubý domácí produkt na 1 obyvatele</b>						
v Kč	254 853	273 262	297 835	296 305	293 213	292 669
v EUR	8 557	9 642	10 727	11 878	11 092	11 575
v PPS <sup>1)</sup>	.	.	.	16 243	15 884	15 848
průměr ČR = 100	83,7	83,7	83,9	80,3	82,3	81,5
průměr EU 27 <sup>2)</sup> v PPS <sup>1)</sup> = 100	.	.	.	65,0	67,6	65,0
<b>Hrubý domácí produkt na 1 zaměstnaného v Kč</b>						
v Kč	576 194	610 886	640 626	632 983	649 700	662 191
průměr ČR = 100	90,9	90,8	89,0	85,6	89,3	88,7
<b>Hrubá přidaná hodnota (HPH)</b>						
v mil. Kč	117 118	126 529	137 726	137 821	136 200	135 876
v tom podíl odvětví (%)						
A Zemědělství, lesnictví a rybářství	7,2	6,5	6,5	5,9	4,7	4,0
B-E Průmysl	42,9	44,2	45,7	45,5	42,4	44,0
F Stavebnictví	6,3	6,4	6,8	7,0	7,7	8,0
G-S Služby	43,7	42,8	41,1	41,6	45,2	44,1
<b>Tvorba hrubého fixního kapitálu (THFK)</b>						
v mil. Kč	33 188	27 446	37 832	29 590	29 793	.
v mil. PPS <sup>1)</sup>	.	.	.	1 622	1 614	.
podíl kraje na THFK České republiky (%)	4,1	3,2	3,8	2,9	3,2	.
<b>Tvorba hrubého fixního kapitálu na 1 obyvatele</b>						
v Kč	65 075	53 698	73 810	57 524	57 814	.
průměr ČR = 100	82,8	64,1	77,0	58,2	65,4	.
<b>Čistý disponibilní důchod domácností (ČDDD)</b>						
v mil. Kč	73 609	79 031	84 906	91 003	90 967	91 969
v mil. PPS <sup>1)</sup>	4 250	4 545	4 900	4 722	4 707	4 837
podíl kraje na ČDDD České republiky (%)	4,7	4,7	4,7	4,7	4,6	4,7
<b>Čistý disponibilní důchod domácností na 1 obyvatele</b>						
v Kč	144 331	154 625	165 652	176 915	176 522	178 650
průměr ČR = 100	93,8	94,2	95,0	95,6	94,5	95,2

<sup>1)</sup> PPS, PPCS - standardy kupní síly. S ohledem na to, že Eurostat provedl aktualizaci koeficientů standardů kupní síly pouze za roky 2008, 2009 a 2010, nejsou v tabulce údaje v ukazatelích vyjádřených v m. j. PPS za předchozí roky uvedeny.

<sup>2)</sup> EU27 - 27 členských států EU