

KOMENTÁŘ

26. 1. 2022

Ekonomické subjekty v Kraji Vysočina k 31. 12. 2021

V registru ekonomických subjektů (RES) bylo k 31. 12. 2021 evidováno celkem 117 927 subjektů se sídlem v Kraji Vysočina. Oproti stavu ke konci roku 2020 se jejich počet zvýšil o 1 567 subjektů. Z územního pohledu nejvíce ekonomických subjektů sídlí v okresech Jihlava (23,0 %) a Žďár nad Sázavou (22,8 % z celkového počtu subjektů), naopak nejméně subjektů nalezneme v okrese Pelhřimov (15,2 %).

Registr ekonomických subjektů (RES) je veřejným seznamem, jenž vytváří a spravuje ČSÚ podle §20 zákona č. 89/1995 Sb., o státní statistické službě. Ekonomickým subjektem je každá právnická osoba, dále fyzická osoba s postavením podnikatele a organizační složka státu, která je účetní jednotkou.

V **mezikrajském srovnání** nejvíce subjektů eviduje Hlavní město Praha s počtem 658 tis. subjektů (22,1 %), nejméně jednotek pak vykazuje Karlovarský kraj – 74,0 tis. (2,5 %).

Z hlediska **právní formy**, obdobně jako v celé České republice, jednoznačně převažují fyzické osoby. Jejich počet ke konci roku 2021 dosáhl 94 362 osob, což je 80,0 % z celkového počtu subjektů v RES Kraje Vysočina.

Počet živnostníků, kteří tvořili přes 90 % z počtu fyzických osob, se na Vysočině proti konci roku 2020 zvýšil o 1 161 osob, tj. o 1,4 %. V rámci této kategorie jednoznačně převažují fyzické osoby nezapsané v obchodním rejstříku. V mezikrajském srovnání je v kraji nadprůměrný počet zemědělských podnikatelů – fyzických osob, který je čtvrtý nejvyšší mezi regiony ČR (přes 4,7 tisíce). Počty ostatních fyzických i právnických osob jsou naopak v rámci ČR podprůměrné.

Z dalších právních forem bylo ke konci roku 2021 evidováno 11 291 obchodních společností (tvoří 9,6 % ze všech subjektů). Dominantní postavení mají mezi nimi společnosti s ručením omezeným, které na konci roku tvořily 94,1 % jejich počtu. Počet společností s ručením omezeným v posledních letech neustále narůstá, proti roku 2014 se jejich počet v Kraji Vysočina zvýšil o více než 40 %. V RES bylo dále evidováno např. 655 zahraničních fyzických osob (0,6 % celkového počtu subjektů), 2 936 společenství vlastníků jednotek, 454 akciových společností či 442 družstev. Mezi právnickými osobami zauímají velice významné místo nejrůznější spolky, kterých bylo ke konci roku 2021 v Kraji Vysočina evidováno 4 220, vedle toho bylo v registru zapsáno ještě 1 934 pobočných spolků.

Z hlediska **převažující činnosti** (CZ-NACE) se na Vysočině nejvíce subjektů zabývá obchodem, ubytováním a stravováním. Na konci roku 2021 jich bylo evidováno 25 037, což představuje 21,2 % z celkového množství registrovaných subjektů. Další významnou oblastí je průmysl (17 482 subjektů, tj. 14,8 %), stavebnictví (16 515 subjektů, tj. 14,0 %), profesní,

KOMENTÁŘ

vědecké a technické činnosti (12 402 subjektů, tj. 10,5 %) a zemědělství, lesnictví, rybařství (10 338 subjektů, tj. 8,8 %).

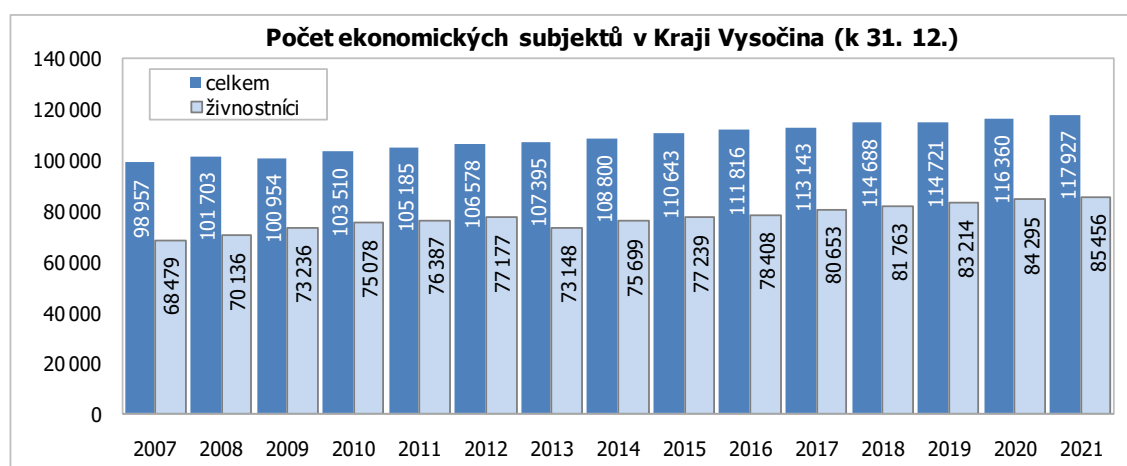
U více než poloviny ekonomických subjektů není uveden údaj o **počtu zaměstnanců** (53,4 %), dalších 37,8 % jednotek je bez zaměstnanců. Do kategorie 1 – 9 zaměstnanců koncem roku 2021 spadalo 8 015 subjektů, naopak 250 a více zaměstnanců mělo na Vysočině jen 92 firem, z nichž pouze 14 spadalo do kategorie tisíc a více zaměstnanců.

Přehled největších zaměstnavatelů v okresech Kraje Vysočina naleznete v příloženém souboru.

Ekonomické subjekty v Kraji Vysočina (stav k 31. 12.)

(údaje v územní struktuře daného roku)

	2014	2015	2016	2017	2018	2019	2020	2021	Rozdíl 2021 - 2014	Index 2021/2014 v %
Ekonomické subjekty celkem	108 800	110 643	111 816	113 143	114 688	114 721	116 360	117 927	9 127	108,4
v tom: fyzické osoby	88 422	89 707	91 083	91 775	92 813	92 286	93 349	94 362	5 940	106,7
z toho: živnostníci	75 699	77 239	78 408	80 653	81 763	83 214	84 295	85 456	9 757	112,9
zemědělní podnikatelé	3 552	4 315	4 446	4 554	4 631	4 664	4 712	4 713	1 161	132,7
právnícké osoby	20 378	20 936	20 733	21 368	21 875	22 435	23 011	23 565	3 187	115,6
z toho: obchodní společnosti	8 248	8 645	9 019	9 512	9 926	10 367	10 804	11 291	3 043	136,9
z toho: spol. s r.o.	7 554	7 954	8 347	8 832	9 246	9 679	10 137	10 629	3 075	140,7
akciová společnost	447	449	445	455	459	468	452	454	7	101,6
z toho s počtem zaměstnanců										
1 - 9 zaměstnanců	8 140	8 094	8 224	8 259	8 171	8 268	8 091	8 015	-125	98,5
10 - 49 zaměstnanců	1 688	1 722	1 735	1 756	1 780	1 777	1 767	1 784	96	105,7
50 - 249 zaměstnanců	525	521	517	526	523	534	508	508	-17	96,8
250 a více zaměstnanců	81	81	85	85	86	88	89	92	11	113,6
z toho s převažující činností: ¹⁾										
zemědělství, lesnictví, rybolov	8 099	8 892	9 089	9 307	9 588	9 871	10 159	10 338	2 239	127,6
průmysl	15 658	15 726	15 768	16 066	16 403	16 748	17 127	17 482	1 824	111,6
stavebnictví	14 287	14 557	14 764	15 186	15 511	15 853	16 145	16 515	2 228	115,6
obchod, ubytování a stravování	24 936	25 398	25 775	26 676	26 581	25 958	25 346	25 037	101	100,4

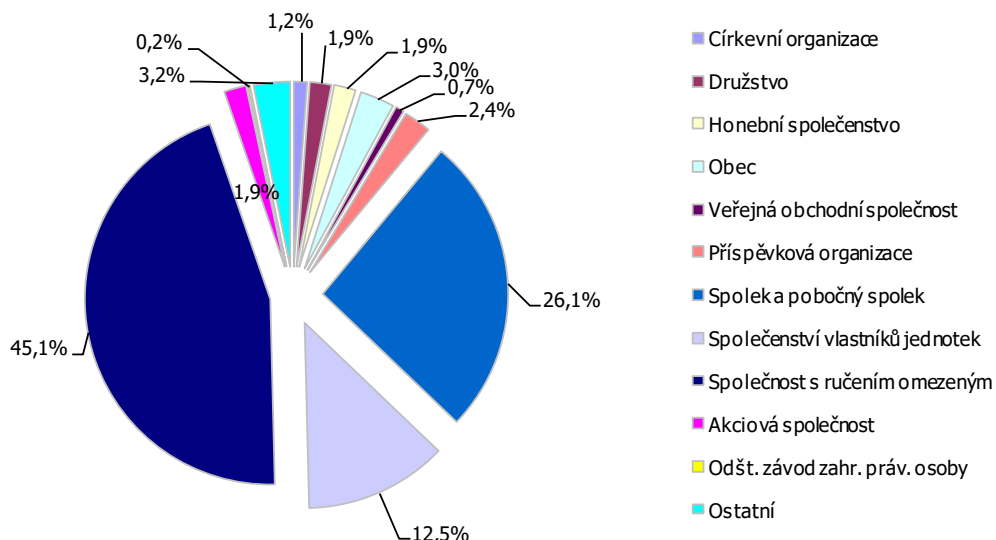


KOMENTÁŘ

Ekonomické subjekty v okresech Kraje Vysočina (stav k 31. 12. 2021)

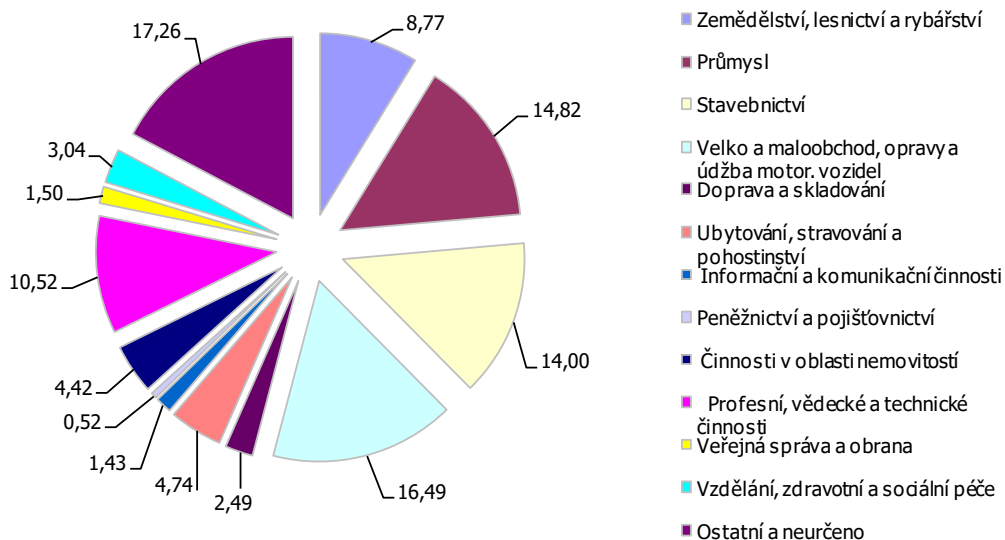
	Kraj Vysočina		v tom okres				
	2021	index 2021/2020	Havlíčkův Brod	Jihlava	Pelhřimov	Třebíč	Žďár nad Sázavou
Ekonomické subjekty celkem	117 927	101,3	21 326	27 013	17 943	24 712	26 933
v tom:							
fyzické osoby	94 362	101,1	17 215	21 052	14 543	19 581	21 971
z toho: živnostníci	85 456	101,4	15 588	19 444	13 128	17 599	19 697
zemědělský podnikatelé	4 713	100,0	842	721	795	1 099	1 256
zahraniční fyzická osoba	655	95,3	115	196	100	97	147
právnické osoby	23 565	102,4	4 111	5 961	3 400	5 131	4 962
z toho: obchodní společnosti	11 291	104,5	1 945	2 981	1 547	2 572	2 246
z toho: spol. s r.o.	10 629	104,9	1 779	2 856	1 471	2 434	2 089
akciová spol.	454	100,4	95	78	60	99	122
v tom s počtem zaměstnanců							
neuvedeno	62 969	100,8	11 114	15 103	9 582	13 185	13 985
bez zaměstnanců	44 559	102,5	8 387	9 547	6 883	9 172	10 570
1 - 9 zaměstnanců	8 015	99,1	1 421	1 802	1 122	1 819	1 851
10 - 49 zaměstnanců	1 784	101,0	305	417	242	422	398
50 - 249 zaměstnanců	508	100,0	87	114	98	101	108
250 a více zaměstnanců	92	103,4	12	30	16	13	21
z toho s převažující činností:							
zemědělství, lesnictví, rybolov	10 338	101,8	1 974	1 759	1 844	2 160	2 601
průmysl	17 482	102,1	3 345	3 551	2 424	4 007	4 155
stavebnictví	16 515	102,3	2 759	3 494	2 609	3 658	3 995
obchod, ubytování a stravování	25 037	98,8	4 181	5 979	3 891	5 025	5 961

Struktura právnických osob podle právních forem v Kraji Vysočina k 31. 12. 2021

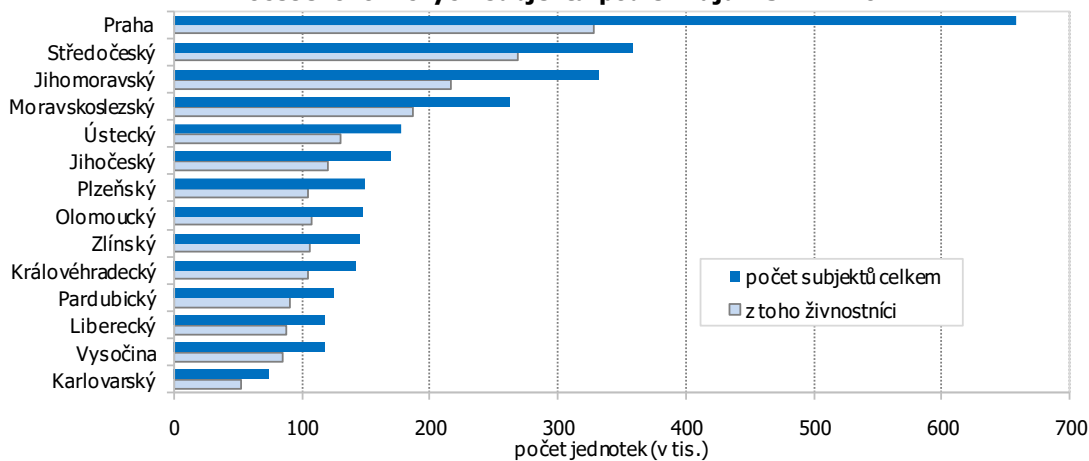


KOMENTÁŘ

Struktura subjektů podle převažující činnosti CZ-NACE v Kraji Vysočina k 31. 12. 2021



Počet ekonomických subjektů podle krajů k 31. 12. 2021



Kontakt:

Ing. Vlastislav Valda

Oddělení informačních služeb, Krajská správa ČSÚ v Jihlavě

Tel.: 567 109 062

E-mail: vlastislav.valda@czso.cz