

KOMENTÁŘ

27. května 2020

Na Vysočině jsou nadále největší chovy prasat a druhé největší chovy skotu v republice

Podle soupisu hospodářských zvířat provedeného k 1. dubnu 2021 stavy skotu na Vysočině meziročně mírně poklesly, rozšířen byl chov prasat. Snížily se počty ovcí, koz a koní.

Stavy **skotu** se v Kraji Vysočina meziročně snížily o 438 kusů, tj. o -0,2 %. K datu šetření tak bylo chováno 218 203 kusů skotu, což je 15,5 % republikového stáda. V rámci celé ČR byly stavy skotu zvýšeny o 0,2 % a to i přes to, že v pěti krajích byl zaznamenán ve stavech skotu úbytek. K rozšíření chovu skotu došlo hlavně v kraji Jihočeském (+1 574 kusů), Královéhradeckém (+1 741) a Jihomoravském (+1 445). V Kraji Vysočina byl dokumentován dlouhodobý pokles početních stavů skotu, a to nepřetržitě již od roku 1999. Tato nepříznivá tendence se zastavila až v roce 2011, kdy se začal počet chovaného skotu mírně zvyšovat a až teprve od roku 2014 je zaznamenán výraznější vzestupný trend, který se zastavil v roce 2017. Při srovnání jednotlivých krajů je nejvíce skotu chováno v Jihočeském kraji. V Kraji Vysočina představuje podíl **krav** z celkového stáda skotu 40 %. Počet chovaných **krav** se od předchozího soupisu mírně snížil, a to o 202 kusů, v celé České republice byl však zaznamenán nárůst o 7 kusů. Nižší stavy krav jsou evidovány ještě v Plzeňském, Královéhradeckém, Olomouckém a Zlínském kraji.

Stavy **prasat** se v Kraji Vysočina od minulého šetření zvýšily o 8 128 kusů, tj. o 2,5 %. V celé republice byl chov prasat rozšířen o 1,3 %. Nejvíce vzrostly stavy prasat v Královéhradeckém kraji, a to téměř o jednu čtvrtinu. K rozhodnému okamžiku bylo v Kraji Vysočina chováno 327 183 kusů prasat, což je 21,5 % z celkových stavů České republiky. Nejméně prasat bylo chováno v Karlovarském kraji, zdejší chovy tvoří pouze jednu setinu početních stavů ČR. Podíl **prasnic** ve stádu prasat představoval na Vysočině 5,8 %, takže celkem bylo chováno 18 851 kusů.

Snížení početních stavů bylo v Kraji Vysočina zaznamenáno i v chovu **ovcí**. Počet chovaných **ovcí** byl proti roku 2020 nižší o 1 713 kusů (-12,5 %). K 1. 4. 2021 bylo chováno 11 940 ovcí, což představuje 6,5 procent z celkového chovu v republice. Nejpočetnější stádo ovcí se nachází v Jihočeském kraji, kde je chováno více než 27 tisíc kusů.

Podle provedeného soupisu bylo v Kraji Vysočina chováno 2 408 **koz** (včetně kozlů), jejich stavy se meziročně snížily o 361 kusů. Z úhrnu republiky se jedná o 9,5 %. V mezikrajském srovnání jsou nejpočetnější stavy koz evidovány ve Středočeském a Jihočeském kraji, následují kraje Vysočina a Liberecký.

Stádo **koní** tvořilo k 1. 4. 2021 v Kraji Vysočina 1 625 zvířat a proti minulému soupisu se zmenšilo o 265 kusů. Jedná se o pátý nejmenší počet chovaných koní v rámci krajů ČR, nejvíce

KOMENTÁŘ

koní nalezneme ve Středočeském (7 371 kusů) a Jihočeském kraji (4 547 kusů). Počet koní se snížil ve všech krajích, v rámci České republiky jich ubylo 4 874, což je téměř jedna osmina.

Proti soupisu z předchozího roku se stavy **drůbeže** v Kraji Vysočina zvýšily téměř o polovinu. V chovech se tak nacházelo 579 504 kusů drůbeže, což představuje pouze 2,4 procenta z drůbeže chované v celé České republice. V převážné většině se jednalo o chovy kura domácího (96,5 %). Počet **slepíc** se meziročně zvýšil o 4 758 kusů, takže v rozhodném okamžiku bylo na Vysočině chováno 65 756 slepic.

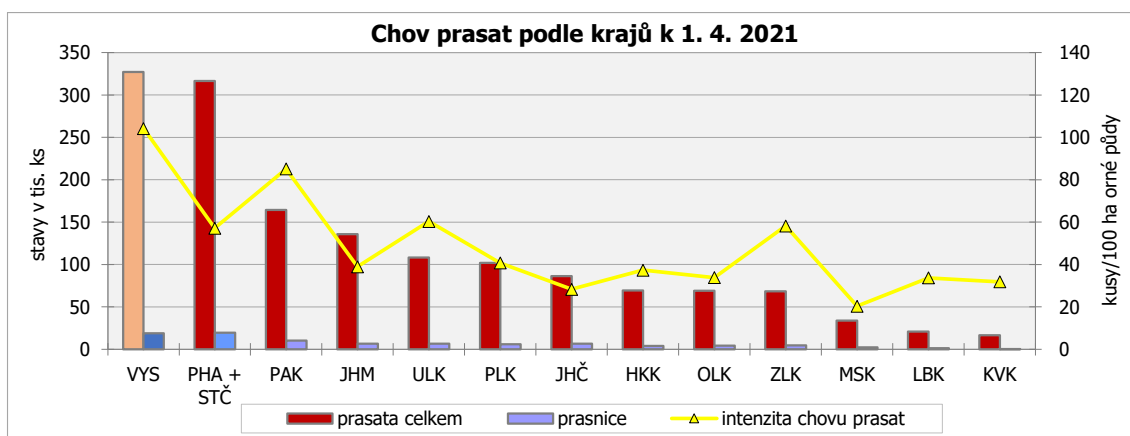
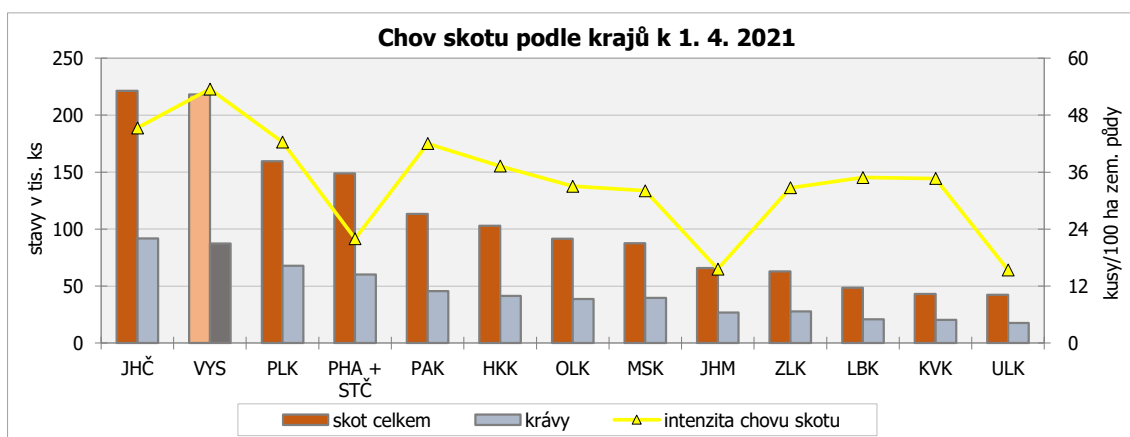
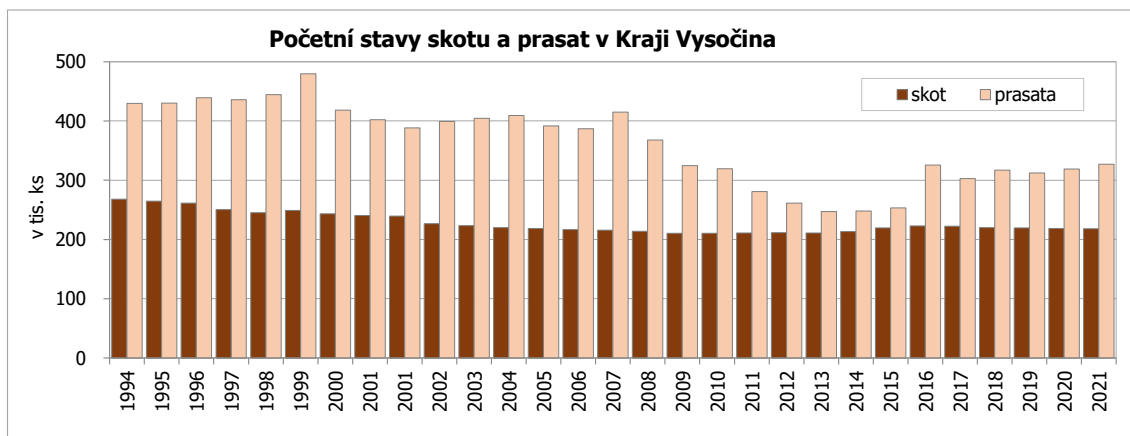
Stavy hospodářských zvířat v Kraji Vysočina

Ukazatel	Počty hospodářských zvířat k 1. 4. v kusech				Česká republika index v %	Podíl Kraje Vysočina na ČR v %	
	2020	2021	Rozdíl (+,-)	Index (%)		2020	2021
Skot celkem	218 641	218 203	-438	99,8	100,2	15,6	15,5
z toho jalovice od 1 do 2 let	34 675	34 049	-626	98,2	99,9	16,7	16,4
jalovice nad 2 roky	7 346	7 289	-57	99,2	97,4	10,8	11,0
krávy	87 653	87 451	-202	99,8	100,0	15,0	14,9
Prasata celkem	319 055	327 183	8 128	102,5	101,3	21,3	21,5
z toho prasnice	18 142	18 851	709	103,9	103,2	20,7	20,8
prasníčky	8 563	8 997	434	105,1	95,5	20,2	22,3
selata	95 099	96 064	965	101,0	94,5	19,9	21,3
Ovce celkem	13 653	11 940	-1 713	87,5	89,9	6,7	6,5
Kozy a kozlí celkem	2 769	2 408	-361	87,0	87,9	9,6	9,5
Koně celkem	1 890	1 625	-265	86,0	87,2	5,0	4,9
Drůbež celkem	391 125	579 504	188 379	148,2	98,2	1,6	2,4
kur domácí	368 248	559 461	191 213	151,9	99,0	1,6	2,4

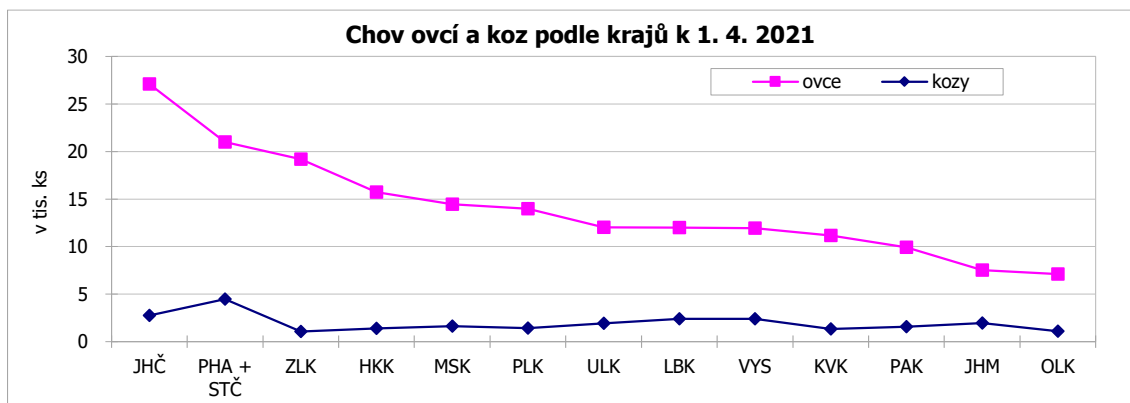
Počet hospodářských zvířat k 1. dubnu 2021 podle krajů

Území, kraj	Skot	z toho krávy	Prasata	z toho prasnice	Ovce	Drůbež	z toho slepice
Česká republika	1 406 430	585 904	1 518 402	90 477	183 145	23 808 531	8 148 644
Hl. m. Praha + Středočeský	149 000	60 077	316 466	19 618	20 994	4 737 824	1 668 729
Jihočeský	221 488	91 891	86 172	6 583	27 113	2 640 458	374 029
Plzeňský	159 536	67 865	101 864	5 816	13 973	3 193 078	1 169 667
Karlovarský	43 084	20 302	16 638	37	11 181	172 513	107 125
Ústecký	42 296	17 706	108 236	6 550	12 037	663 530	11 843
Liberecký	48 633	20 745	20 920	1 336	11 993	53 018	2 680
Královéhradecký	102 974	41 362	69 335	3 770	15 734	2 264 512	1 489 543
Pardubický	113 444	45 543	164 539	10 318	9 924	4 038 592	1 562 764
Vysočina	218 203	87 451	327 183	18 851	11 940	579 504	65 756
Jihomoravský	65 819	26 805	135 688	6 564	7 510	3 481 576	973 157
Olomoucký	91 482	38 694	68 898	4 369	7 107	466 504	130 366
Zlínský	62 920	27 907	68 530	4 483	19 194	620 061	146 541
Moravskoslezský	87 551	39 556	33 933	2 182	14 445	897 361	446 444

KOMENTÁŘ



KOMENTÁŘ



Kontakt:

Ing. Miloslav Witz

Oddělení informačních služeb, Krajská správa ČSÚ v Jihlavě

Tel.: 567 109 081

E-mail: miloslav.witz@czso.cz

Podrobné údaje:

[Soupis hospodářských zvířat - k 1. 4. 2021](#)