

KOMENTÁŘ

15. listopadu 2021

Bytová výstavba na Vysočině v 1. až 3. čtvrtletí 2021: značný nárůst počtu dokončených bytů

V 1. až 3. čtvrtletí 2021 byla v Kraji Vysočina zahájena výstavba 1 464 bytů, což bylo o 167 bytů více než v prvních devíti měsících roku 2020 (+12,9 %), v mezikrajském srovnání šlo až o osmý nejvyšší nárůst. Počet nově zahájených bytů byl na Vysočině mezi kraji České republiky také osmý nejvyšší, větší počet zahájených bytů byl zaznamenán v Praze, Středočeském, Jihomoravském, Jihočeském, Moravskoslezském, Plzeňském a Pardubickém kraji. Na celkovém počtu zahájených bytů v České republice se Vysočina podílela 4,5 %.

Pokles počtu zahájených bytů byl ve srovnání s prvními devíti měsíci roku 2020 zaznamenán ve třech regionech, nejvýraznější v Olomouckém kraji (o 18,5 %). K nejvýraznějšímu nárůstu počtu zahájených bytů došlo v hlavním městě.

Ke zvýšení počtu **zahájených** bytů v Kraji Vysočina došlo ve všech okresech s výjimkou Havlíčkovobrodská (pokles o 12,8 %), nejvíce jejich počet vzrostl v jihlavském okrese (přesně o polovinu). Výstavba bytů v nových bytových domech byla zahájena ve čtyřech okresech kraje, nejvíce na Žďársku.

Na Vysočině tradičně převládají byty v rodinných domech, a i když v prvních třech čtvrtletích roku 2021 dosáhl jejich podíl pouze 61,1 % z celkového počtu zahájených bytů, stále to bylo bezmála o třináct procentních bodů více než v celé České republice. Podíl nově zahájených bytů v bytových domech činil v kraji 12,6 %. V rámci Vysočiny připadlo nejvíce zahájených bytů na Žďársko (26,7 %), nejméně na okresy Jihlava (16,4 %) a Havlíčkův Brod (16,8 %).

Počet **dokončených** bytů v Kraji Vysočina v lednu až září 2021 činil 1 285 a oproti prvním devíti měsícům předchozího roku se zvýšil o 24,9 %. Vývoj v kraji tak výrazně předstihl celorepublikový trend – v celé České republice se počet dokončených bytů zvýšil o 4,2 %. Vysočina tak patřila k většině regionů České republiky, ve kterých bylo zaznamenáno meziroční zvýšení počtu dokončených bytů, mezi nimi se zařadila na první místo. Počet dokončených bytů poklesl meziročně ve čtyřech krajích, zejména to platí o Zlínském kraji (-11,9 %).

Ke zvýšení počtu dokončených bytů došlo v rámci kraje v okresech Pelhřimov (o 67,0 %), Třebíč (o 44,1 %) a Jihlava (o 26,9 %). Pokles byl zaznamenán v okresech Havlíčkův Brod (o 8,3 %) a Žďár nad Sázavou (o 6,7 %).

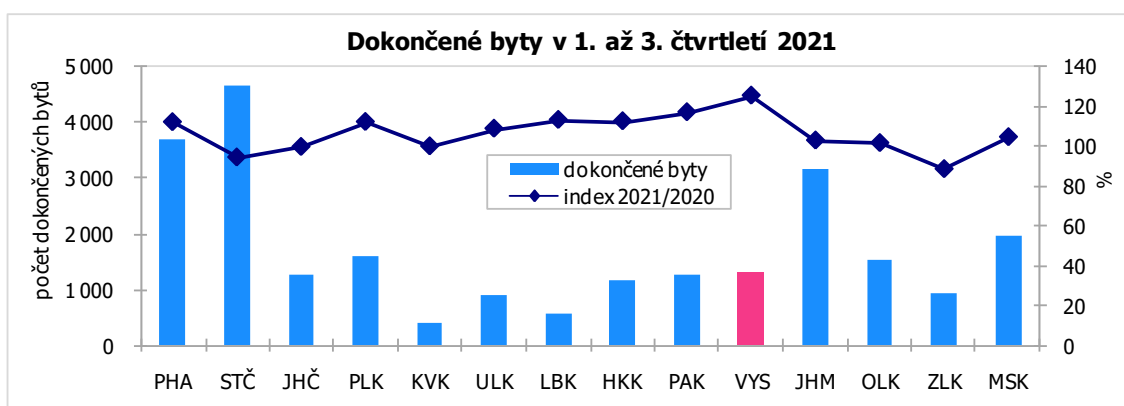
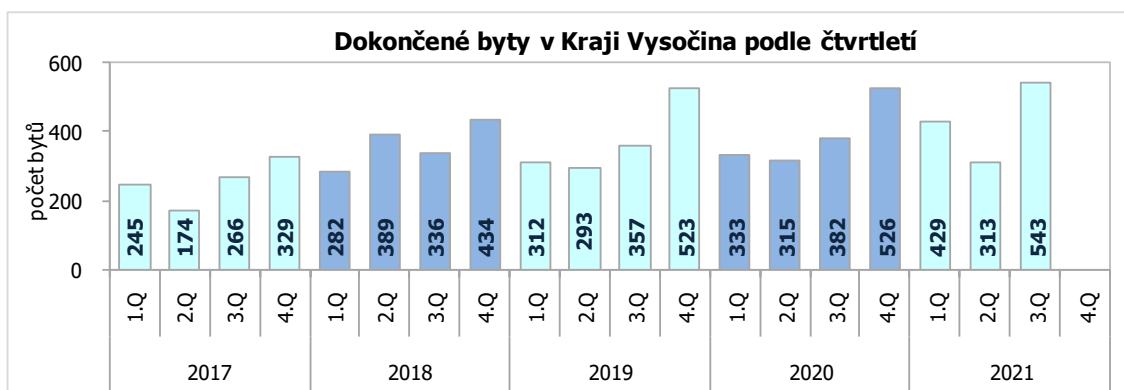
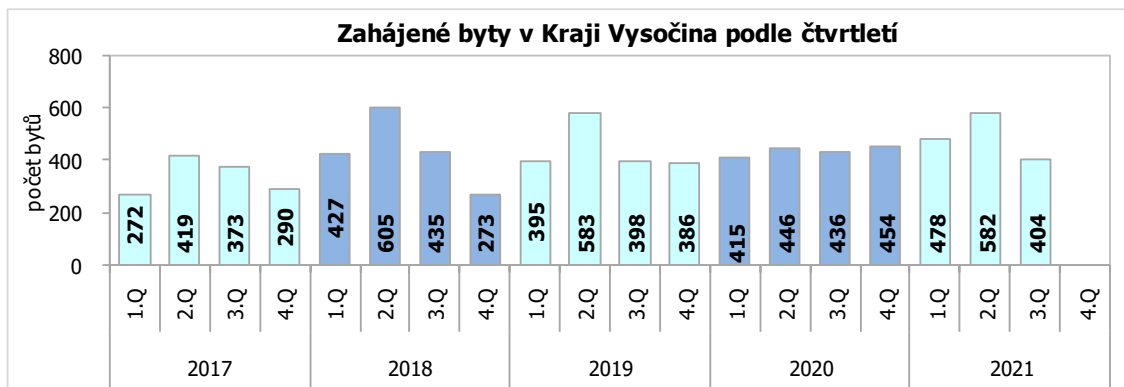
Ze struktury dokončených bytů vyplývá, že i nadále u nich v Kraji Vysočina převládá výstavba bytů v **rodinných domech** (53,2 %). Největší podíl dokončených bytů v kraji v 1. až 3. čtvrtletí 2021 připadl na okresy Jihlava (27,2 %) a Pelhřimov (25,6 %), nejméně bytů bylo dokončeno na Havlíčkovobrodsku (11,2 %).

KOMENTÁŘ

Zahájené a dokončené byty v 1. až 3. čtvrtletí 2021

	Byty						
	celkem	index 2021/2020	v tom		z toho		
			nová výstavba	změna dokončených staveb	nové rodinné domy	nové bytové domy	nebytové budovy
Zahájené byty							
Česká republika	32 435	119,5	27 977	4 458	15 649	11 931	1 124
v tom kraje:							
Hl. město Praha	5 873	165,0	5 436	437	355	5 081	3
Středočeský	5 646	122,6	5 147	499	3 622	1 418	156
Jihočeský	2 322	120,1	2 084	238	1 020	1 057	68
Plzeňský	1 902	97,2	1 615	287	1 194	416	66
Karlovarský	747	135,3	574	173	366	189	57
Ústecký	1 143	102,8	883	260	798	73	56
Liberecký	1 195	132,5	1 025	170	591	428	17
Královéhradecký	1 236	106,7	1 022	214	772	241	42
Pardubický	1 653	123,8	1 452	201	912	535	67
Vysočina	1 464	112,9	1 086	378	895	185	120
v tom okresy:							
Havlíčkův Brod	246	87,2	181	65	180	-	8
Jihlava	240	150,0	197	43	185	12	18
Pelhřimov	260	114,0	204	56	169	32	4
Třebíč	327	119,3	225	102	181	43	13
Žďár nad Sázavou	391	110,8	279	112	180	98	77
Jihomoravský	4 573	119,2	3 879	694	2 002	1 690	307
Olomoucký	1 174	81,5	982	192	780	199	27
Zlínský	1 197	88,7	1 010	187	728	278	22
Moravskoslezský	2 310	109,1	1 782	528	1 614	141	116
Dokončené byty							
Česká republika	24 282	104,2	21 380	2 902	13 556	7 605	454
v tom kraje:							
Hl. město Praha	3 685	111,6	3 294	391	433	2 857	12
Středočeský	4 627	93,9	4 156	471	3 358	763	62
Jihočeský	1 251	99,2	1 219	32	896	321	5
Plzeňský	1 604	111,7	1 364	240	885	460	50
Karlovarský	406	99,5	363	43	276	82	9
Ústecký	910	108,3	745	165	665	77	33
Liberecký	576	112,7	520	56	439	56	34
Královéhradecký	1 161	112,1	973	188	742	231	14
Pardubický	1 245	116,6	1 089	156	716	371	12
Vysočina	1 285	124,9	1 057	228	683	361	36
v tom okresy:							
Havlíčkův Brod	144	91,7	126	18	126	-	1
Jihlava	349	126,9	248	101	163	83	2
Pelhřimov	329	167,0	307	22	106	197	13
Třebíč	255	144,1	178	77	141	36	17
Žďár nad Sázavou	208	93,3	198	10	147	45	3
Jihomoravský	3 158	102,4	2 731	427	1 679	972	99
Olomoucký	1 507	101,1	1 409	98	807	595	18
Zlínský	912	88,1	801	111	611	171	38
Moravskoslezský	1 955	104,1	1 659	296	1 366	288	32

KOMENTÁŘ



Kontakt:

Ing. Vlastislav Valda

Oddělení informačních služeb, Krajská správa ČSÚ v Jihlavě

Tel.: 567 109 062

E-mail: vlastislav.valda@czso.cz