

KOMENTÁŘ

16. února 2022

Bytová výstavba na Vysočině v 1. až 4. čtvrtletí 2021: velmi výrazný nárůst počtu dokončených bytů

V 1. až 4. čtvrtletí 2021 byla v Kraji Vysočina zahájena výstavba 1 895 bytů, což bylo o 144 bytů více než ve dvanácti měsících roku 2020 (+8,2 %), v mezikrajském srovnání šlo o šestý nejvyšší nárůst. Počet nově zahájených bytů byl na Vysočině mezi kraji České republiky osmý nejvyšší, větší počet zahájených bytů byl zaznamenán v Praze, Středočeském, Jihomoravském, Jihočeském, Moravskoslezském, Plzeňském a Pardubickém kraji. Na celkovém počtu zahájených bytů v České republice se Vysočina podílela 4,2 %.

Pokles počtu zahájených bytů byl ve srovnání s rokem 2020 zaznamenán ve dvou regionech, nejvýraznější v Olomouckém kraji (o 11,8 %). K nejvyššímu nárůstu počtu zahájených bytů došlo v hlavním městě.

Ke zvýšení počtu **zahájených** bytů v Kraji Vysočina došlo ve třech okresech, pokles byl zaznamenán na Havlíčkovobrodsku (o 11,7 %) a Žďársku (o 7,7 %). Nejvíce počet zahájených bytů vzrostl v jihlavském okrese (o 30,8 %). Výstavba bytů v nových bytových domech byla zahájena ve čtyřech okresech kraje, nejvíce na Žďársku.

Na Vysočině tradičně převládají byty v rodinných domech, a i když ve čtyřech čtvrtletích roku 2021 dosáhl jejich podíl pouze 62,4 % z celkového počtu zahájených bytů, stále to bylo bezmála o 15,4 procentních bodů více než v celé České republice. Podíl nově zahájených bytů v bytových domech činil v kraji 14,6 %. V rámci Vysočiny připadlo nejvíce zahájených bytů na Třebíčsko a Žďársko (shodně 22,7 %), nejméně na okres Havlíčkův Brod (15,9 %).

Počet **dokončených** bytů v Kraji Vysočina v lednu až prosinci 2021 činil 1 871 a oproti dvanácti měsícům předchozího roku se zvýšil o 20,2 %. Vývoj v kraji tak výrazně předstihl celorepublikový trend – v celé České republice se počet dokončených bytů zvýšil pouze o 0,7 %. Vysočina se tak zařadila na první místo mezi osmi regiony České republiky, ve kterých bylo zaznamenáno meziroční zvýšení počtu dokončených bytů. Počet dokončených bytů poklesl meziročně v šesti krajích, nejvíce v Olomouckém (-13,2 %).

Ke zvýšení počtu dokončených bytů došlo v rámci kraje v okresech Pelhřimov (o 84,4 %), Třebíč (o 55,2 %) a Jihlava (o 20,7 %). Pokles byl zaznamenán v okresech Havlíčkův Brod (o 3,8 %) a Žďár nad Sázavou (o 20,8 %).

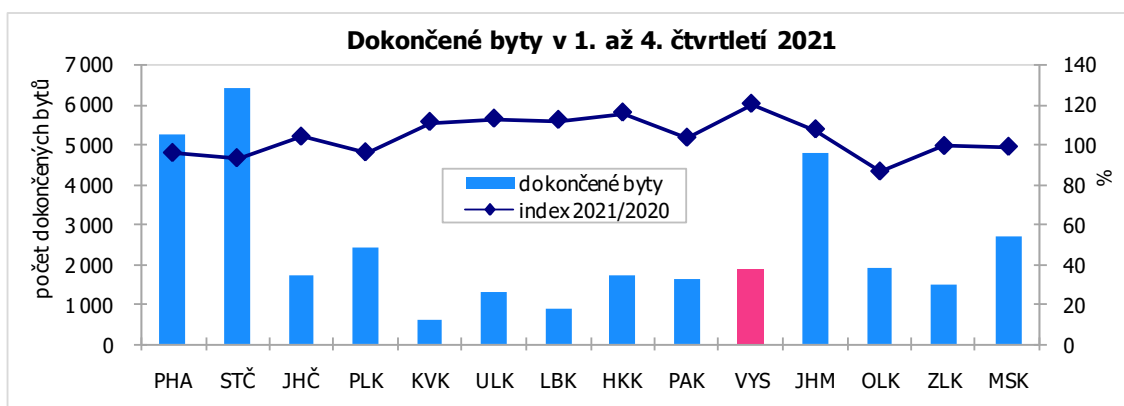
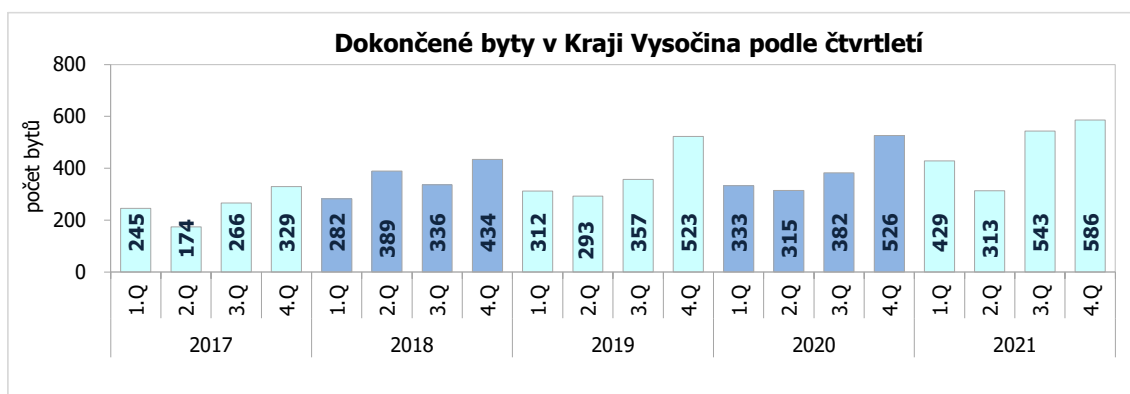
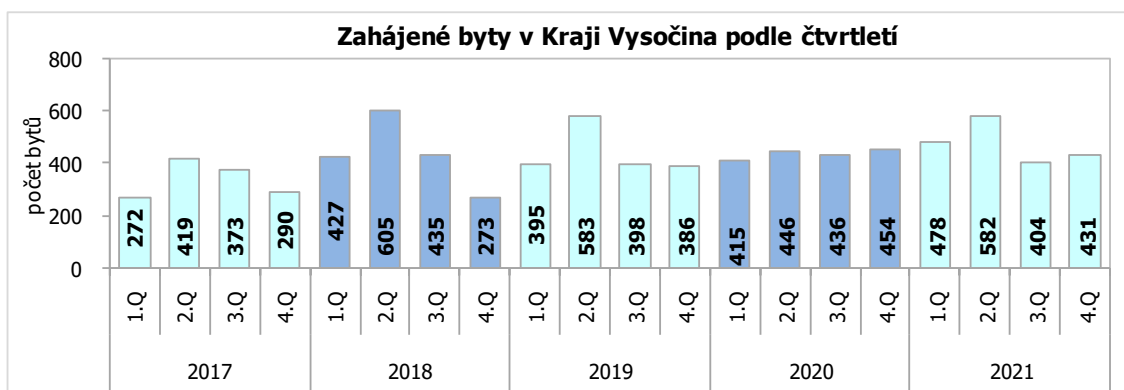
Ze struktury dokončených bytů vyplývá, že i nadále u nich v Kraji Vysočina převládá výstavba bytů v **rodinných domech** (56,3 %). Největší podíl dokončených bytů v kraji v 1. až 4. čtvrtletí 2021 připadl na okres Jihlava (26,8 %), nejméně bytů bylo dokončeno na Havlíčkovobrodsku (12,3 %).

KOMENTÁŘ

Zahájené a dokončené byty v 1. až 4. čtvrtletí 2021

	Byty						
	celkem	index 2021/2020	v tom		z toho		
			nová výstavba	změna dokončených staveb	nové rodinné domy	nové bytové domy	nebytové budovy
Zahájené byty							
Česká republika	45 244	128,3	39 158	6 086	21 271	17 350	1 676
v tom kraje:							
Hl. město Praha	9 698	223,7	8 939	759	655	8 283	112
Středočeský	8 079	138,7	7 428	651	4 832	2 427	242
Jihočeský	2 877	115,8	2 541	336	1 396	1 136	80
Plzeňský	2 567	93,7	2 219	348	1 543	659	94
Karlovarský	944	130,0	730	214	496	214	59
Ústecký	1 604	106,8	1 229	375	1 119	89	142
Liberecký	1 498	125,6	1 215	283	776	428	77
Královéhradecký	1 787	115,7	1 458	329	1 037	398	69
Pardubický	2 126	127,8	1 881	245	1 214	657	84
Vysočina	1 895	108,2	1 468	427	1 182	277	151
v tom okresy:							
Havlíčkův Brod	301	88,3	233	68	232	-	9
Jihlava	395	130,8	342	53	262	80	20
Pelhřimov	339	116,5	260	79	225	32	25
Třebíč	430	122,5	320	110	250	67	17
Žďár nad Sázavou	430	92,3	313	117	213	98	80
Jihomoravský	5 706	115,5	4 759	947	2 703	1 854	341
Olomoucký	1 690	88,2	1 402	288	1 138	258	35
Zlínský	1 793	105,6	1 547	246	1 021	517	54
Moravskoslezský	2 980	101,6	2 342	638	2 159	153	136
Dokončené byty							
Česká republika	34 641	100,7	30 294	4 347	19 029	10 849	632
v tom kraje:							
Hl. město Praha	5 229	96,0	4 534	695	607	3 812	18
Středočeský	6 385	93,4	5 742	643	4 569	1 121	96
Jihočeský	1 734	104,0	1 689	45	1 233	445	17
Plzeňský	2 413	96,3	2 109	304	1 203	884	58
Karlovarský	611	111,3	528	83	378	145	9
Ústecký	1 294	112,9	1 041	253	942	93	56
Liberecký	885	112,3	776	109	657	94	36
Královéhradecký	1 725	115,9	1 455	270	1 034	418	27
Pardubický	1 623	103,5	1 418	205	1 009	405	20
Vysočina	1 871	120,2	1 608	263	1 054	540	38
v tom okresy:							
Havlíčkův Brod	230	96,2	210	20	210	-	1
Jihlava	502	120,7	390	112	239	148	3
Pelhřimov	437	184,4	408	29	156	248	14
Třebíč	360	155,2	269	91	193	75	17
Žďár nad Sázavou	342	79,2	331	11	256	69	3
Jihomoravský	4 791	107,6	4 073	718	2 357	1 593	156
Olomoucký	1 920	86,8	1 769	151	1 139	622	21
Zlínský	1 469	99,4	1 318	151	936	361	40
Moravskoslezský	2 691	99,0	2 234	457	1 911	316	40

KOMENTÁŘ



Kontakt:

Ing. Vlastislav Valda

Oddělení informačních služeb, Krajská správa ČSÚ v Jihlavě

Tel.: 567 109 062

E-mail: vlastislav.valda@czso.cz