

KOMENTÁŘ

10. 3. 2021

Porážky hospodářských zvířat a produkce masa v Kraji Vysočina v roce 2020

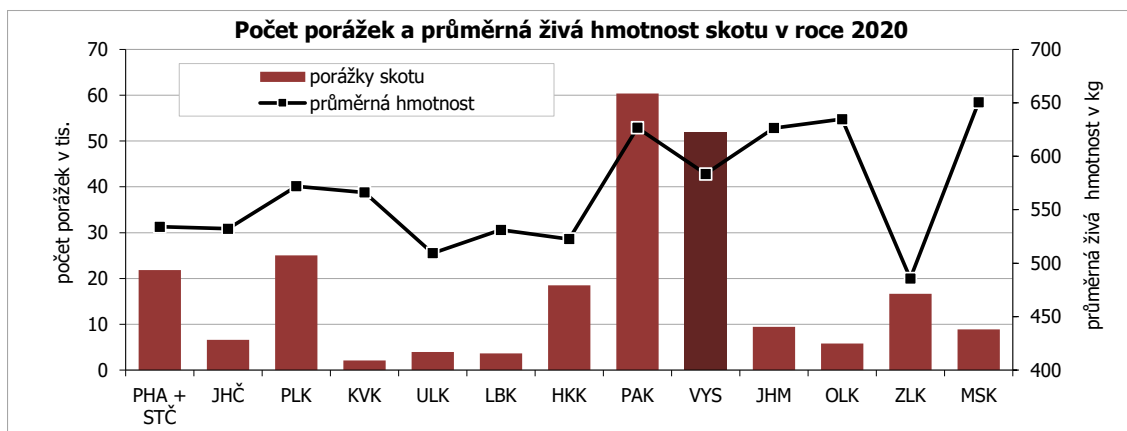
V loňském roce bylo v Kraji Vysočina poráženo celkem 51 806 kusů skotu, což je o 586 kusů méně než v roce 2019 (index 98,9 %). V mezikrajském srovnání se jedná o druhý nejvyšší počet poražených kusů skotu. Průměrná živá hmotnost jednoho poraženého kusu skotu činila 583,5 kg a oproti stejnému období loňského roku poklesla o 4,5 kg (index 99,2 %). Pokles, a to o 7 % (tj. o 15 tis. ks) byl zaznamenán u porážek prasat (bez prasnic a kanců). Celkem bylo v roce 2020 na Vysočině poráženo 200 469 kusů prasat s průměrnou hmotností 114,5 kg.

Kraj Vysočina i v roce 2020 patřil v České republice mezi významné producenty **masa (v jatečné hmotnosti - bez drůbežího)**. Na celorepublikové produkci masa se kraj podílí 12,7 %, jedná se o třetí pozici v rámci krajů ČR. Více masa bylo vyprodukováno pouze v Jihočeském a Středočeském kraji.

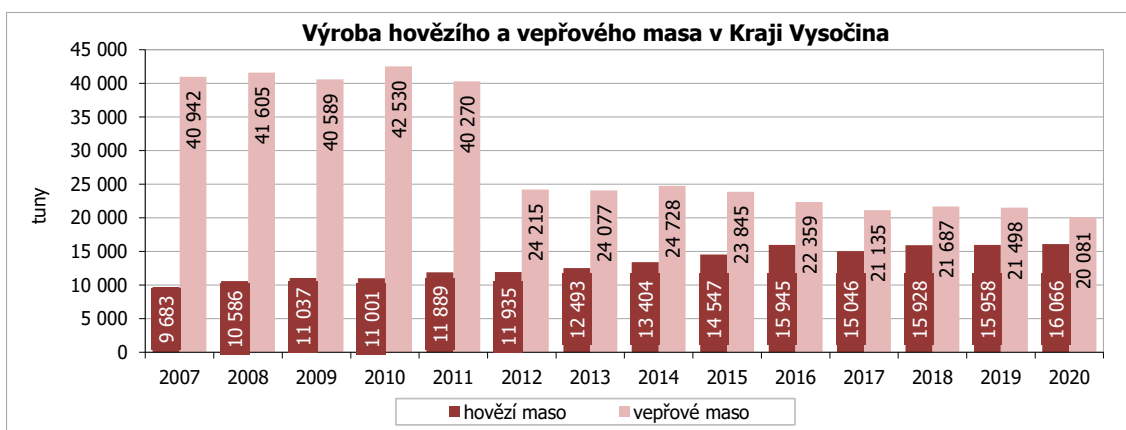
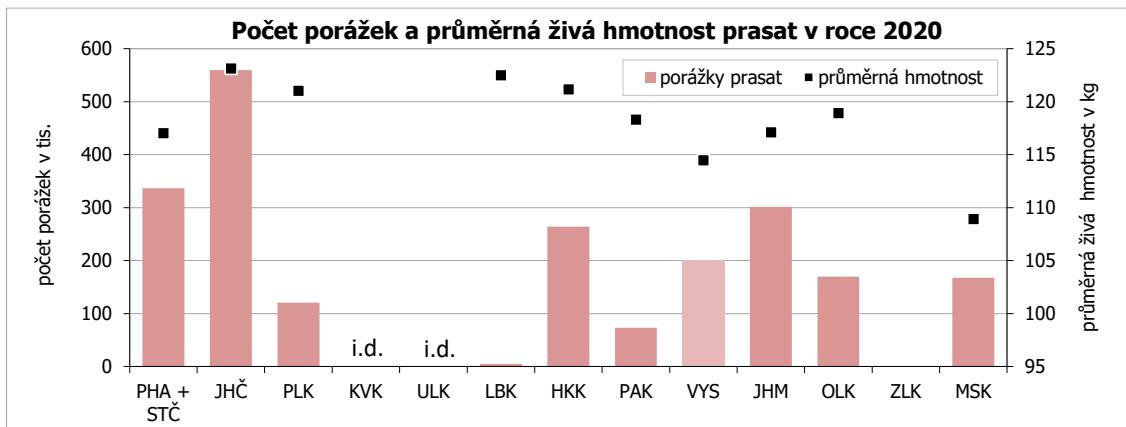
Vepřového masa podniky dodaly na trh 20 081 tun, což bylo o 6,6 % méně než v roce 2019 a je to páté nejvyšší množství v republice. Na celkové produkci masa v Kraji Vysočina se vepřové maso podílí 55,7 %.

V loňském roce byla Vysočina po Pardubickém kraji největším výrobcem **masa hovězího a telecího**, kterého bylo vyprodukováno 16 066 tun, což představuje meziročně jen nepatrný nárůst o 0,7 %. Podíl z celkové výroby masa představuje přes 44,4 %.

Masa skopového bylo vyrobeno 11 tun, proti předchozímu roku to je o dvacet osm procent méně. Na produkci tohoto druhu masa v České republice se Vysočina podílí téměř sedmi procenty.



KOMENTÁŘ



Porážky hospodářských zvířat v Kraji Vysočina

	Měřicí jednotka	2018	2019	2020	rozdíl (+,-) 2020 - 2019	index (%) 2020/2019
Porážky						
skot celkem	kusy	53 023	52 392	51 806	-586	98,9
z toho: býci	kusy	17 775	18 183	18 517	334	101,8
jalovice	kusy	5 199	5 318	5 383	65	101,2
krávy	kusy	27 598	26 897	26 187	-710	97,4
telata	kusy	1 809	1 495	1 235	-260	82,6
prasata (bez prasnic a kanců)	kusy	214 851	215 470	200 469	-15 001	93,0
ovce (vč. jehňat)	kusy	775	783	537	-246	68,6
z toho: jehňata	kusy	675	783	362	-421	46,2
Průměrná živá hmotnost						
skot	kg živé hm./ks	565,8	588,0	583,5	-4,5	99,2
býci	kg živé hm./ks	678,4	693,0	691,0	-2,0	99,7
prasata (bez prasnic a kanců)	kg živé hm./ks	114,0	113,9	114,5	0,5	100,5
ovce bez jehňat	kg živé hm./ks	54,8	56,9	61,8	4,9	108,7
jehňata	kg živé hm./ks	36,6	37,0	37,2	0,2	100,6

KOMENTÁŘ

Výroba masa v jatečné hmotnosti v krajích České republiky v roce 2020

	Maso celkem (bez drůbežího)	z toho		
		hovězí a telecí	vepřové	skopové
Výroba v tunách				
Česká republika	284 121	72 518	211 436	158
v tom kraje:				
Hl. m. Praha a Středočeský	36 741	6 218	30 488	34
Jihočeský	54 946	1 895	53 038	13
Plzeňský	18 995	7 621	11 361	11
Karlovarský	693	637	i.d.	7
Ústecký	1 827	1 067	i.d.	4
Liberecký	1 515	1 031	479	3
Královéhradecký	29 909	5 158	24 742	6
Pardubický	27 216	20 299	6 885	i.d.
Vysočina	36 159	16 066	20 081	11
Jihomoravský	30 796	3 193	27 600	3
Olomoucký	17 614	1 995	15 618	i.d.
Zlínský	10 518	4 229	i.d.	33
Moravskoslezský	17 193	3 111	14 080	i.d.
Index 2020/2019 v %				
Česká republika	100,5	99,5	100,9	70,5
v tom kraje:				
Hl. m. Praha a Středočeský	102,5	98,6	103,3	93,1
Jihočeský	97,7	64,1	99,5	61,1
Plzeňský	107,8	107,1	108,3	49,4
Karlovarský	108,5	109,8	i.d.	i.d.
Ústecký	92,5	97,4	i.d.	70,0
Liberecký	69,1	78,8	54,6	46,7
Královéhradecký	107,5	108,6	107,3	65,1
Pardubický	100,0	101,5	96,0	i.d.
Vysočina	96,5	100,7	93,4	72,0
Jihomoravský	97,4	101,6	96,9	48,7
Olomoucký	100,1	90,3	101,5	i.d.
Zlínský	103,6	101,8	i.d.	78,1
Moravskoslezský	105,5	94,0	108,5	i.d.

Kontakt:

Ing. Miloslav Witz

Oddělení informačních služeb, Krajská správa ČSÚ v Jihlavě

Tel.: 567 109 081

E-mail: miloslav.witz@czso.cz