

KOMENTÁŘ

1. 3. 2021

Sklizeň zemědělských plodin v roce 2020 – nárůst u obilovin, brambor i řepky

Celková sklizeň obilovin na Vysočině v roce 2020 ve výši 766 tisíc tun byla čtvrtá nejvyšší v rámci České republiky za Středočeským, Jihomoravským a Jihočeským krajem. Podíl kraje na celkové sklizni obilovin v republice činil 9,4 %. Oproti předchozímu roku se sklizeň obilovin v kraji zvýšila o 6 %, v celé ČR byla produkce obilovin vyšší o 6,3 %. Nárůst celkové sklizně obilovin na Vysočině byl v roce 2020 způsoben zvýšeným hektarovým výnosem, který proti předchozímu roku vzrostl o 351 kg. Výměra obilovin se naopak zmenšila o 619 hektarů.

Český statistický úřad již tradičně v tomto období zveřejňuje údaje o definitivní sklizni zemědělských plodin v předchozím roce. Kraj Vysočina jako typický venkovský region s vysokým podílem zemědělské půdy zaujímá v těchto přehledech významné místo.

V roce 2020 sklidili zemědělci na Vysočině 5,79 tuny **obilovin** z jednoho hektaru, což je až třináctý (předposlední) výnos v rámci České republiky. Nejvyšší výnos byl dosažen v Jihomoravském kraji, kde byla překročena hranice 6,5 tun z hektaru. Vysočina vzhledem k přírodním podmínkám nemůže konkurovat produkčním oblastem, jako je střední a jižní Morava, střední Čechy nebo Polabí.

V Kraji Vysočina je nejrozšířenější obilovinou **ozimá pšenice**, která zaujímá více než polovinu výměry osevní plochy obilovin. V roce 2020 se z této plochy sklídilo 436 tisíc tun zrna, což je proti předchozímu roku o 3 % více. Druhou nejrozšířenější obilovinou je **ječmen jarní**, kterého bylo v roce 2020 sklizeno téměř 144 tisíc tun, to je jedna pětina z celkové sklizně obilovin.

Zcela konkurenceschopnými obilovinami pro Vysočinu jsou **žito, oves a triticale**, což vyplývá i ze srovnání výnosů s průměrem ČR v posledních pěti letech. Mezi kraji zaujímá Vysočina první místo ve sklizni žita – více než 31 tisíc tun představuje 18,2 % republikové sklizně, a dále čtvrté místo po Jihočeském, Plzeňském a Středočeském kraji ve sklizni ovsa – více než 22 tisíc tun představovalo 12,1 % z celkové sklizně ovsa v ČR. U hybridní obiloviny **triticale** je zaznamenána také čtvrtá nejvyšší sklizeň mezi kraji – více než 26 tisíc tun znamenalo 12,3 % z celkové sklizně této plodiny v ČR. Tyto druhy obilovin se však pěstují na podstatně menší výměře. Triticale a oves slouží spíše ke krmným účelům. Naopak žitná mouka a ovesné vločky jsou typickou potravinářskou surovinou. Plocha žita se proti roku 2019 zvýšila jen nepatrně, výrazněji se zvětšila plocha triticale (o sedm procent) a ovsa (o devět procent).

Kukuřice na zrno se na Vysočině pěstuje pouze okrajově, její rozloha v roce 2020 představovala 1,5 % celkové výměry obilovin. Hektarový výnos byl proti předchozímu roku vyšší o 14 procent, ale sklizeň se zvýšila téměř na dvojnásobek.

KOMENTÁŘ

Ve sklizni **luskovin** se Vysočina umístila s produkcí 8 403 tun na třetím místě za Středočeským a Jihomoravským krajem. Sklizeň **řepky** byla také třetí nejvyšší za Středočeským a Jihočeským krajem. Plochy řepky byly proti předchozímu roku zmenšeny o 2 786 ha, tj. o -6,8 %, sklizeň dosáhla téměř 134 tisíc tun při výnosu přes tři a půl tuny z hektaru.

Vysočina je tradičně dominantním krajem v pěstování brambor. Také v roce 2020 se kraj podílel jednou třetinou na celkové produkci brambor v ČR. **Ostatních brambor** (konzumní + průmyslové) bylo na Vysočině sklizeno více než 192 tisíc tun, což je proti sklizni v roce 2019 o 24 tisíc tun více. Výměra brambor se sice mírně zvětšila, ale rozhodující pro úroveň produkce byl vyšší hektarový výnos, neboť z každého hektaru bylo sklizeno o téměř dvě a půl tuny více než v předchozím roce.

Z ostatních zemědělských plodin zaujímá Vysočina první místo ve sklizni **pícnin na orné půdě** (v seně) a **kukuřice na zeleno a siláž** (v obou případech kolem 16 % z produkce ČR), což koresponduje s vysokými stavy skotu a také s vyšším stupněm zornění v méně příznivých oblastech. Na třetím místě za Jihočeským a Plzeňským krajem je sklizeň píce v seně z **trvalých travních porostů** (8,8 % produkce ČR).

V hospodářském roce 2019/2020 spotřebovali zemědělci na Vysočině přes 37 tisíc tun **minerálních hnojiv v čistých živinách**, z toho 75 % tvořila hnojiva dusíkatá. Spotřeba **statkových hnojiv** představovala celkem 2 060 tisíc tun, přičemž 60 % připadá na hnůj. **Vápenných hnojiv** bylo spotřebováno 77 tisíc tun.

Sklizeň zemědělských plodin v Kraji Vysočina v roce 2020

Plodina	Plocha		Hektarový výnos				Sklizeň		
	rok 2020	změna proti roku 2019	rok 2020	změna proti roku 2019	rok 2020	změna proti roku 2019			
	v hektarech	v %	v tunách	v %	v tunách	v %			
Obiloviny celkem	132 360	-619	99,5	5,79	0,35	106,5	765 778	43 146	106,0
pšenice ozimá	69 840	-2 777	96,2	6,25	0,41	107,1	436 278	12 612	103,0
pšenice jarní	1 953	-451	81,2	4,15	0,55	115,2	8 097	-558	93,6
žito ozimé a jarní	5 534	67	101,2	5,65	0,38	107,1	31 292	2 430	108,4
ječmen ozimý	13 564	930	107,4	5,90	0,10	101,7	80 092	6 732	109,2
ječmen jarní	28 271	-158	99,4	5,09	0,21	104,4	143 850	5 289	103,8
oves	5 556	471	109,3	4,00	0,75	123,3	22 213	5 722	134,7
triticale	5 239	363	107,4	5,00	0,10	101,9	26 205	2 280	109,5
kukuřice na zrno	1 939	807	171,2	8,73	1,10	114,4	16 940	8 294	195,9
Luskoviny celkem	3 608	224	106,6	2,33	0,08	103,6	8 403	793	110,4
Brambory ostatní ^{*)}	5 960	305	105,4	32,29	2,42	108,1	192 466	23 519	113,9
Cukrovka technická	174	-46	79,2	61,19	-0,37	99,4	10 668	-2 891	78,7
Řepka	37 984	-2 786	93,2	3,52	0,49	116,0	133 738	9 999	108,1
Pícniny na or. půdě celkem (přepočteno na seno)	83 999	2 063	102,5	10,50	0,92	109,6	881 641	97 102	112,4
Kukuřice na zeleno a siláž	37 934	275	100,7	37,98	3,02	108,6	1 440 723	124 114	109,4
Trvalé travní porosty (přepočteno na seno)	80 554	-1 631	98,0	3,49	0,53	118,0	281 504	38 083	115,6

^{*)}brambory ostatní zahrnují brambory konzumní a průmyslové

KOMENTÁŘ

Sklizeň zemědělských plodin v Kraji Vysočina v porovnání s ČR v roce 2020

Plodina	Plocha v hektarech			Výnos v t/ha		Sklizeň v tunách		
	ČR	Kraj Vysočina	podíl na ČR v %	ČR	Kraj Vysočina	ČR	Kraj Vysočina	podíl na ČR v %
Obiloviny celkem	1 344 877	132 360	9,8	6,04	5,79	8 126 663	765 778	9,4
pšenice ozimá	774 638	69 840	9,0	6,20	6,25	4 799 253	436 278	9,1
pšenice jarní	23 946	1 953	8,2	4,31	4,15	103 161	8 097	7,8
žito ozimé a jarní	31 432	5 534	17,6	5,48	5,65	172 364	31 292	18,2
ječmen ozimý	114 633	13 564	11,8	6,09	5,90	697 914	80 092	11,5
ječmen jarní	217 279	28 271	13,0	5,15	5,09	1 118 268	143 850	12,9
oves	46 740	5 556	11,9	3,92	4,00	183 357	22 213	12,1
triticale	42 097	5 239	12,4	5,07	5,00	213 256	26 205	12,3
kukuřice na zrno	87 231	1 939	2,2	9,46	8,73	825 499	16 940	2,1
Luskoviny celkem	37 302	3 608	9,7	2,46	2,33	91 866	8 403	9,1
Brambory ostatní ^{*)}	19 941	5 960	29,9	30,27	32,29	603 650	192 466	31,9
Cukrovka technická	59 684	174	0,3	61,51	61,19	3 671 229	10 668	0,3
Řepka	368 214	37 984	10,3	3,38	3,52	1 245 328	133 738	10,7
Pícniny na or. půdě celkem (přepočteno na seno)	506 747	83 999	16,6	10,45	10,50	5 295 064	881 641	16,7
Kukuřice na zeleno a siláž	226 155	37 934	16,8	39,05	37,98	8 832 117	1 440 723	16,3
Trvalé travní porosty (přepočteno na seno)	957 479	80 554	8,4	3,35	3,49	3 209 990	281 504	8,8

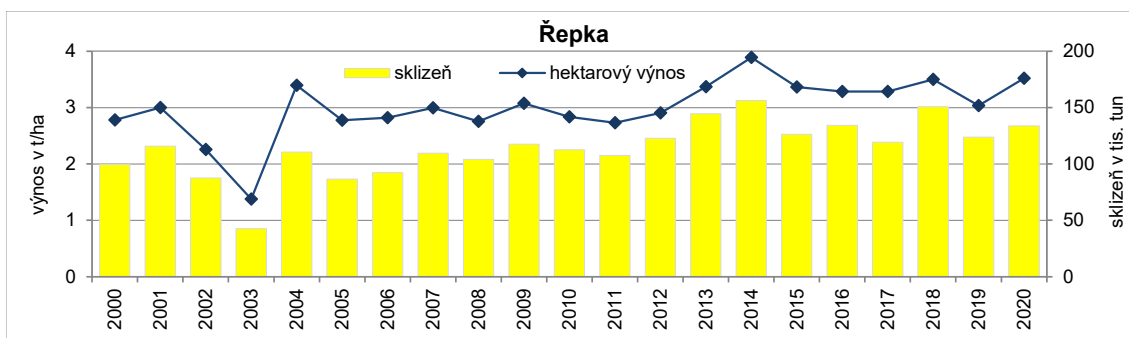
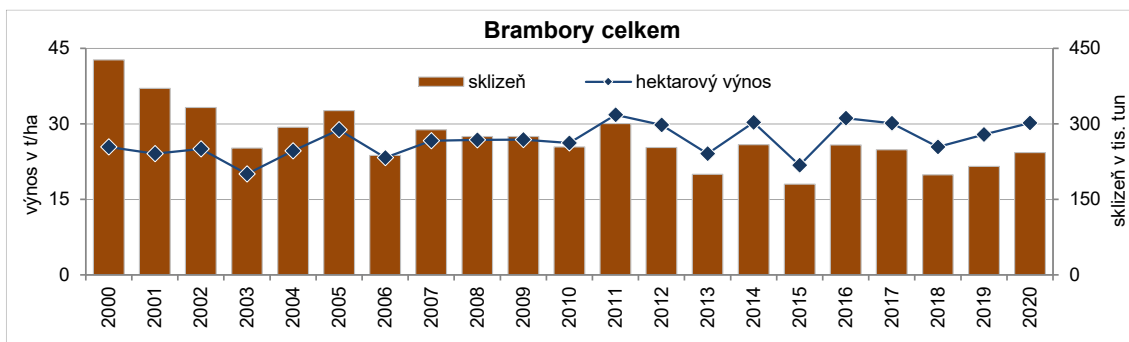
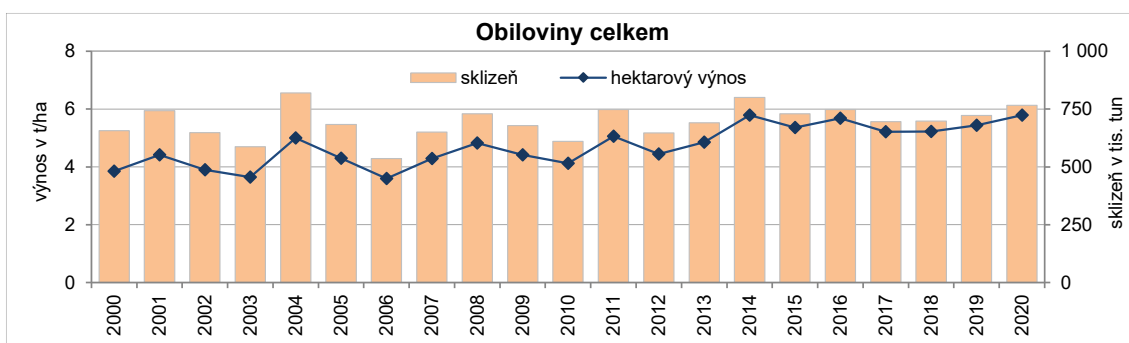
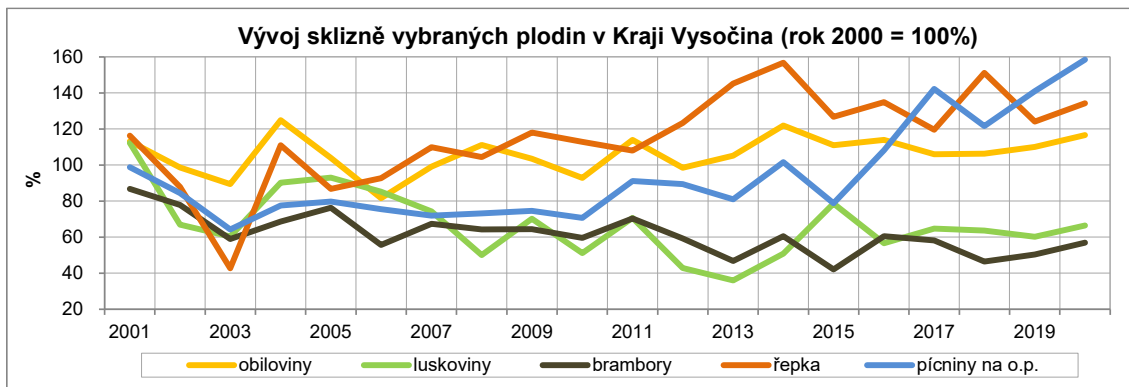
^{*)}brambory ostatní zahrnují brambory konzumní a průmyslové

Spotřeba hnojiv za hospodářský rok 2019/2020^{*)}

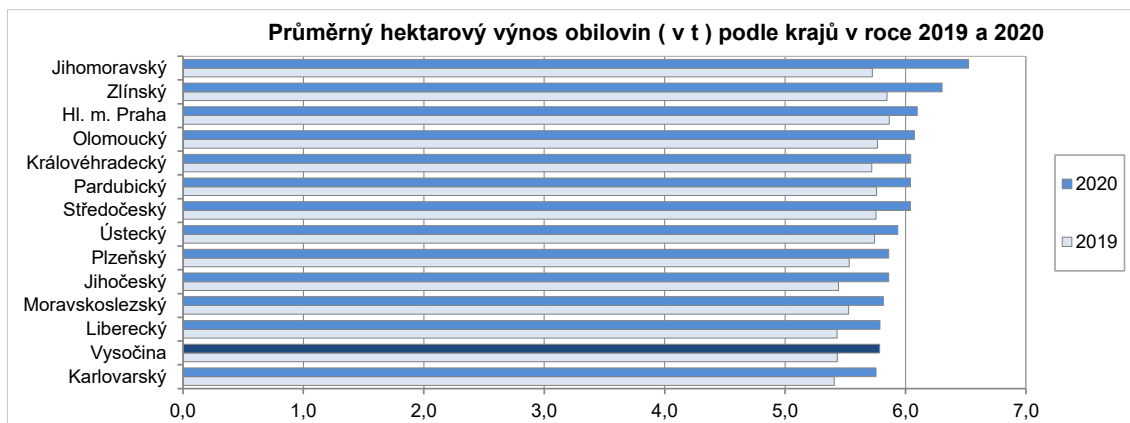
	Česká republika				Kraj Vysočina			
	hospodářský rok			index (2019/2020)/ (2018/2019)	hospodářský rok			index (2019/2020)/ (2018/2019)
	2017/2018	2018/2019	2019/2020		2017/2018	2018/2019	2019/2020	
	v tunách			v %	v tunách			v %
Minerální hnojiva v čistých živinách celkem	374 995	365 071	360 414	98,7	38 985	38 718	37 360	96,5
v tom: dusíkatá (N)	281 271	274 305	267 676	97,6	29 362	29 116	27 910	95,9
fosforečná (P2O5)	54 969	52 595	55 656	105,8	5 504	5 653	5 793	102,5
draselná (K2O)	38 755	38 171	37 083	97,1	4 119	3 950	3 658	92,6
Statková hnojiva celkem	13 341 814	13 435 547	13 008 964	96,8	2 144 675	2 079 495	2 060 337	99,1
v tom: hnůj	7 259 277	7 386 213	7 308 229	98,9	1 219 043	1 208 296	1 224 735	101,4
kejda	3 208 994	3 367 726	3 377 048	100,3	505 717	514 039	501 880	97,6
močůvka	1 263 519	1 105 359	1 160 262	105,0	220 521	215 974	231 346	107,1
ostatní	1 610 025	1 576 249	1 163 426	73,8	199 395	141 187	102 376	72,5
Vápnenná hnojiva ve zboží	408 365	420 049	415 958	99,0	68 941	75 523	77 220	102,2
Organická hnojiva	4 525 178	4 696 888	5 065 389	107,8	784 187	825 527	955 005	115,7
Organominerální hnojiva	72 021	63 779	47 450	74,4	715	1 069	150	14,0

^{*)} Není zahrnuta spotřeba hnojiv za malá hospodářství samostatně hospodařících rolníků, kteří nepředkládají výkazy

KOMENTÁŘ



KOMENTÁŘ



Kontakt:

Ing. Miloslav Witz

Oddělení informačních služeb, Krajská správa ČSÚ v Jihlavě

Tel.: 567 109 081

E-mail: miloslav.witz@czso.cz

Podrobné informace:

[Definitivní údaje o sklizni zemědělských plodin - 2020](#)