

KOMENTÁŘ

16. února 2021

Bytová výstavba na Vysočině v roce 2020: nárůst počtu dokončených bytů

V 1. až 4. čtvrtletí 2020 byla v Kraji Vysočina zahájena výstavba 1 751 bytů, což bylo o 11 bytů méně než ve dvanácti měsících roku 2019 (-0,6 %), v mezikrajském srovnání šlo o velmi mírný pokles. Počet nově zahájených bytů byl na Vysočině mezi kraji České republiky sedmý nejnižší, nižší počet zahájených bytů byl zaznamenán v Zlínském, Pardubickém, Královéhradeckém, Ústeckém, Libereckém a Karlovarském kraji. Na celkovém počtu zahájených bytů v České republice se Vysočina podílela 5,0 %.

Pokles počtu zahájených bytů byl ve srovnání s rokem 2019 zaznamenán v devíti regionech, nejvýraznější v Libereckém kraji (o 36,6 %). K nejvýraznějšímu nárůstu počtu zahájených bytů došlo v Plzeňském kraji.

Ke zvýšení počtu **zahájených** bytů v Kraji Vysočina došlo ve dvou okresech, žďárském (o 36,7 %) a třebíčském (o 33,0 %), ve zbylých okresech byl zaznamenán pokles, nejhlubší na Jihlavsku (o 36,8 %). Výstavba většího počtu bytů v bytových domech byla zahájena zejména v okresech Havlíčkův Brod a Žďár nad Sázavou.

Na Vysočině tradičně převládají byty v rodinných domech, ve čtyřech čtvrtletích roku 2020 dosáhl jejich podíl 62,1 % z celkového počtu zahájených bytů, což bylo bezmála o sedm procentních bodů více než v celé České republice. Podíl nově zahájených bytů v bytových domech činil v kraji 19,4 %. V rámci Vysočiny připadlo nejvíce zahájených bytů na Žďársko (26,6 %), nejméně na okres Pelhřimov 16,6 %).

Počet **dokončených** bytů v Kraji Vysočina v lednu až prosinci 2020 činil 1 556 a oproti dvanácti měsícům předchozího roku se zvýšil o 4,9 %. Vývoj v kraji se tak podstatně lišil od celorepublikového trendu – v celé České republice se počet dokončených bytů snížil o 5,4 %. Vysočina byla jedním ze tří regionů České republiky, ve kterém bylo zaznamenáno meziroční zvýšení počtu dokončených bytů, mimo ní k tomu došlo v Olomouckém (o 11,4 %) a Moravskoslezském kraji (o 11,5 %). Ve zbylých regionech se počet dokončených bytů meziročně snížil, zejména to platí o Jihočeském kraji (-25,1 %).

Ke zvýšení počtu dokončených bytů došlo v rámci kraje v okresech Pelhřimov (o 33,9 %), Jihlava (o 18,1 %) a Žďár nad Sázavou (o 12,9 %). Nejvýraznější pokles byl zaznamenán v okrese Třebíč (o 24,4 %).

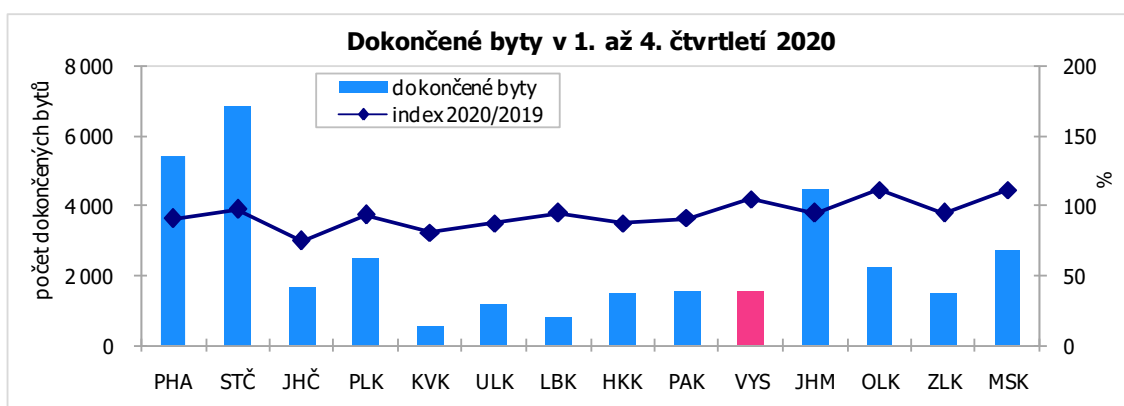
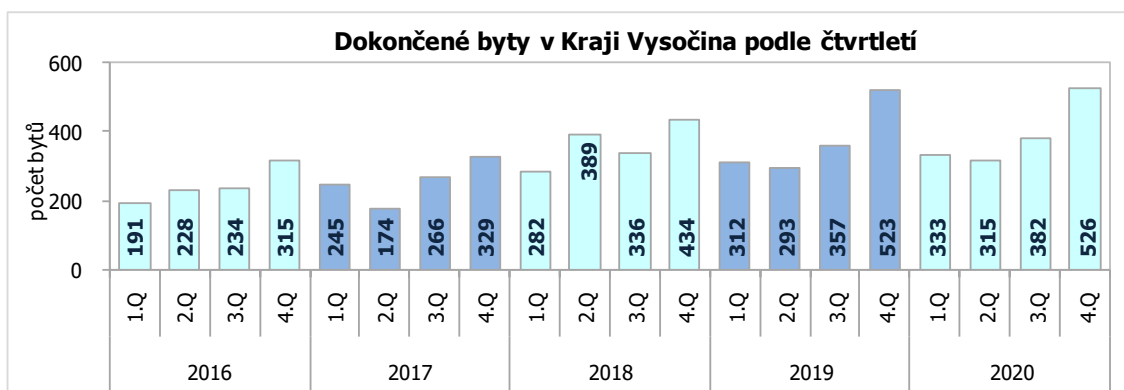
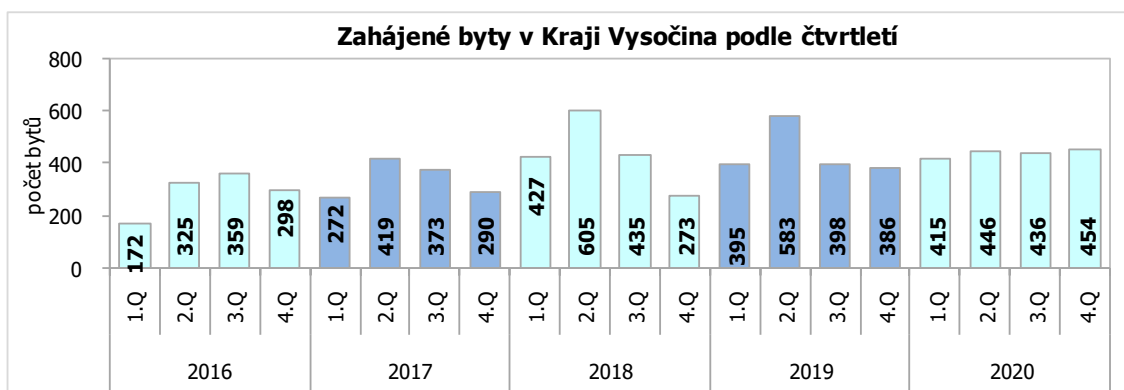
Ze struktury dokončených bytů vyplývá, že i nadále u nich v Kraji Vysočina převládá výstavba bytů v **rodinných domech** (67,9 %). Největší podíl dokončených bytů v kraji v 1. až 4. čtvrtletí 2020 připadl na okresy Žďár nad Sázavou (27,6 %) a Jihlava (26,8 %), nejméně bytů bylo dokončeno na Třebíčsku (15,0 %), ovšem podíl zbylých dvou okresů je jen o desetiny procent vyšší.

KOMENTÁŘ

Zahájené a dokončené byty v 1. až 4. čtvrtletí 2020

	Byty						
	celkem	index 2020/2019	v tom		z toho		
			nová výstavba	změna dokončených staveb	nové rodinné domy	nové bytové domy	nebytové budovy
Zahájené byty							
Česká republika	35 253	91,1	29 288	5 965	19 446	9 426	1 312
v tom kraje:							
Hl. město Praha	4 335	66,8	3 674	661	420	3 246	33
Středočeský	5 823	89,7	5 119	704	4 535	555	145
Jihočeský	2 485	117,9	1 675	810	1 338	290	133
Plzeňský	2 740	127,1	2 490	250	1 229	1 233	59
Karlovarský	726	76,7	620	106	372	245	24
Ústecký	1 502	109,4	1 138	364	1 008	120	93
Liberecký	1 193	63,4	940	253	693	240	110
Královéhradecký	1 543	93,8	1 302	241	1 047	244	35
Pardubický	1 664	107,6	1 430	234	1 161	264	39
Vysočina	1 751	99,4	1 435	316	1 088	339	98
v tom okresy:							
Havlíčkův Brod	341	98,6	317	24	214	100	20
Jihlava	302	63,2	240	62	204	33	15
Pelhřimov	291	87,4	255	36	172	83	19
Třebíč	351	133,0	253	98	226	25	11
Žďár nad Sázavou	466	136,7	370	96	272	98	33
Jihomoravský	4 942	101,9	4 057	885	2 588	1 258	341
Olomoucký	1 917	91,8	1 675	242	1 013	654	85
Zlínský	1 698	91,3	1 471	227	1 069	389	48
Moravskoslezský	2 934	84,3	2 262	672	1 885	349	69
Dokončené byty							
Česká republika	34 433	94,6	30 529	3 904	19 250	10 973	672
v tom kraje:							
Hl. město Praha	5 445	90,7	5 134	311	689	4 436	12
Středočeský	6 843	97,3	6 226	617	5 018	1 143	99
Jihočeský	1 669	74,9	1 544	125	1 193	340	48
Plzeňský	2 506	93,2	2 327	179	1 265	1 055	19
Karlovarský	550	80,5	478	72	389	85	14
Ústecký	1 149	87,2	978	171	888	80	20
Liberecký	792	94,5	669	123	576	92	35
Královéhradecký	1 488	87,4	1 259	229	934	318	19
Pardubický	1 569	91,0	1 404	165	1 076	299	26
Vysočina	1 556	104,9	1 342	214	1 057	273	25
v tom okresy:							
Havlíčkův Brod	240	90,2	223	17	223	-	1
Jihlava	417	118,1	336	81	222	114	7
Pelhřimov	237	133,9	189	48	143	42	10
Třebíč	233	75,6	178	55	156	22	4
Žďár nad Sázavou	429	112,9	416	13	313	95	3
Jihomoravský	4 454	94,4	3 694	760	2 329	1 252	161
Olomoucký	2 211	111,4	2 064	147	1 033	1 023	17
Zlínský	1 478	94,6	1 285	193	901	374	92
Moravskoslezský	2 723	111,5	2 125	598	1 902	203	85

KOMENTÁŘ



Kontakt:

Ing. Vlastislav Valda

Oddělení informačních služeb, Krajská správa ČSÚ v Jihlavě

Tel.: 567 109 062

E-mail: vlastislav.valda@czso.cz