

KOMENTÁŘ

11. 5. 2020

Cestovní ruch na Vysočině v 1. čtvrtletí 2020 – výrazný úbytek hostů

V průběhu 1. čtvrtletí roku 2020, v jehož závěru se již projevily dopady pandemie koronaviru, uvítala hromadná ubytovací zařízení (hotely, penziony, chaty atd.) v České republice tři miliony hostů, což bylo o 22,2 % méně než v roce 2019. V Kraji Vysočina se během prvních tří měsíců roku 2020 v hromadných ubytovacích zařízeních ubytovalo přes 80 tisíc hostů, což představuje meziroční pokles o 16,3 %. Byl to šestý nejnižší pokles ze všech regionů České republiky. Počet hostů se nejvíce zmenšil v Jihočeském kraji (o 29,3 %).

Celkem 10 865 hostů, kteří na Vysočinu přicestovali ze zahraničí (nerezidenti), představovalo 13,5 % z celkového počtu hostů. Celkový počet návštěvníků ze zahraničí se oproti prvnímu čtvrtletí 2019 snížil o 18,6 %. Vysočina patří v mezikrajském srovnání k regionům, které nejsou pro zahraniční návštěvníky příliš atraktivní - počet zahraničních hostů byl ze všech krajů druhý nejnižší. V mezikrajském srovnání byl na Vysočině pokles hostů z ciziny šestý nejnižší. Stejně jako ve většině ostatních krajů (s výjimkou Prahy a Karlovarského kraje) i na Vysočině převládají hosté z České republiky (rezidenti). Jejich počet v prvním čtvrtletí roku 2020 dosáhl 69 563 (86,5 % celkového počtu hostů) a ve srovnání s minulým rokem zaznamenal pokles o 16,0 %, což byl o něco mírnější úbytek než v celé České republice (18,1 %).

Struktura zahraničních hostů, kteří v prvních třech měsících roku 2020 navštívili Kraj Vysočina, je pestrá, výrazně v ní však převažovali návštěvníci ze Slovenska (26,1 %), s odstupem následovaní občany Polska a Německa, kteří se na celkovém počtu zahraničních turistů podíleli 19,2 % a 18,9 %. Početněji byli zastoupeni také návštěvníci z Rakouska.

Celkový počet přenocování se v lednu až březnu 2020 oproti stejnému období předchozího roku na Vysočině snížil o 6,2 %. Vysočina tak byla krajem, kde došlo k nejmenšímu poklesu počtu přenocování, v celé České republice se jejich počet snížil o 16,7 %, z regionů byl největší pokles zaznamenán v Praze (o 23,7 %). Počet přenocování zahraničních návštěvníků se nejvíce snížil v Jihočeském kraji (o 26,9 %), nejmenší pokles přenocování nerezidentů byl zaznamenán v Moravskoslezském kraji (o 0,2 %), v Kraji Vysočina činil pokles 11,0 %. Vývoj počtu přenocování domácích hostů byl na Vysočině o něco příznivější, když jejich úbytek činil pouze 5,4 %, což bylo o 7,7 procentního bodu méně než v celé České republice a v mezikrajském srovnání šlo o nejnižší hodnotu.

Průměrný počet přenocování na jednoho hosta činil v Kraji Vysočina 2,4. Dlouhodobě nejvyšší je tento ukazatel v Karlovarském kraji (4,6), nejnižší počet přenocování byl v prvních třech měsících roku 2020 (rovněž tradičně) zaznamenán v Jihomoravském kraji (1,9).

KOMENTÁŘ

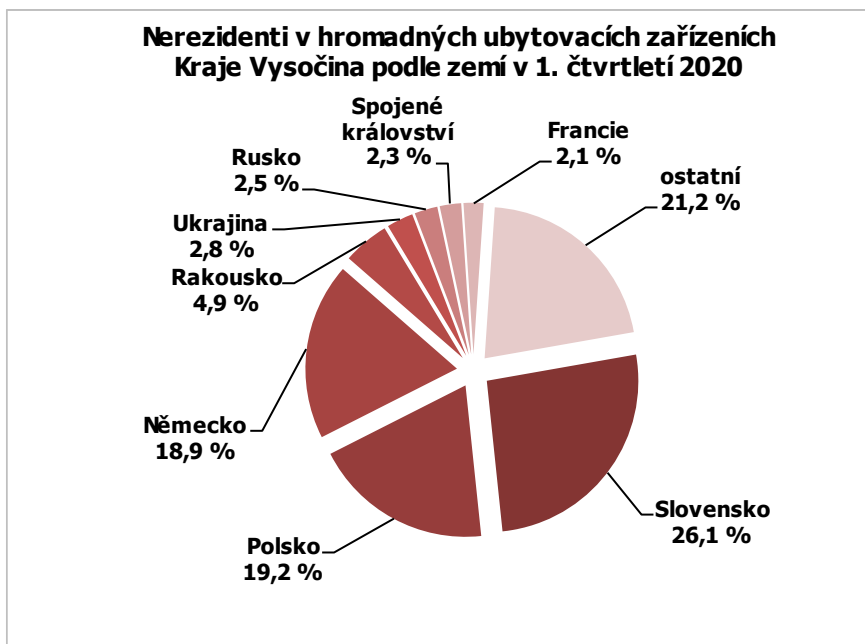
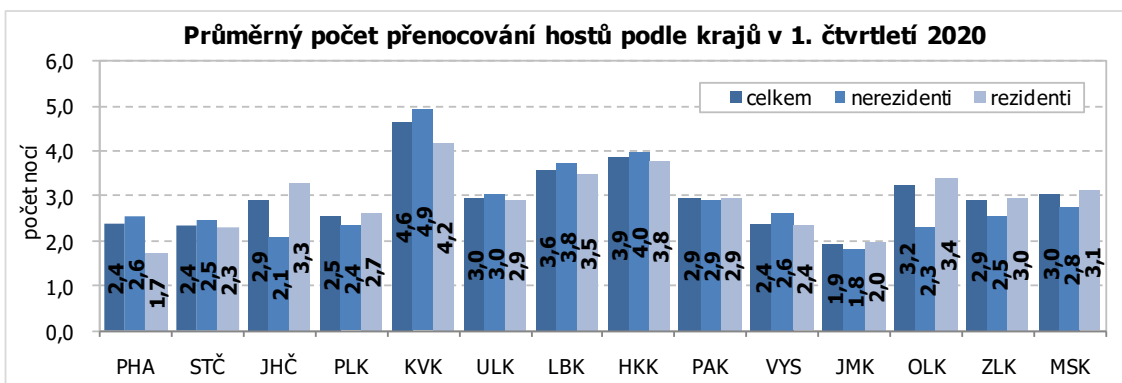
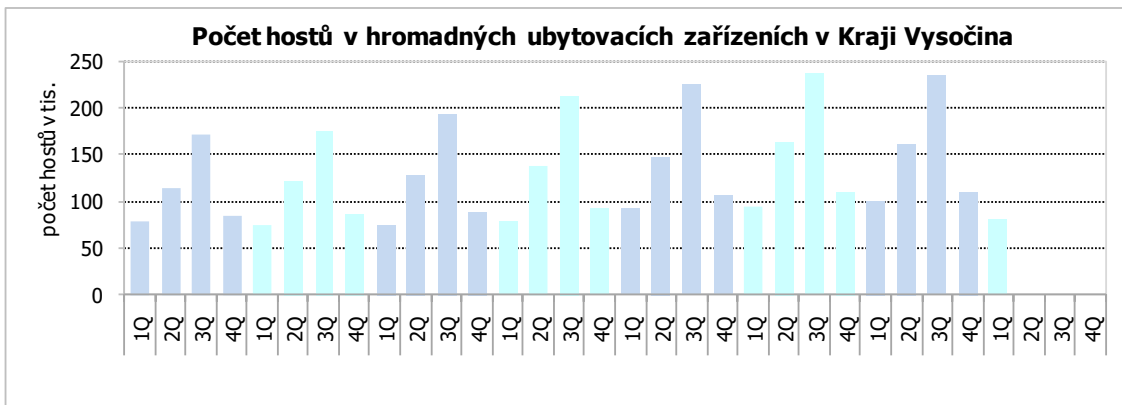
Hosté v hromadných ubytovacích zařízeních podle krajů v 1. čtvrtletí 2020

	Počet hostů			Index 2020/2019		
	celkem	nerezidenti	rezidenti	celkem	nerezidenti	rezidenti
Česká republika	3 102 786	1 481 928	1 620 858	77,8	73,9	81,9
v tom kraje:						
Hl. m. Praha	1 103 652	870 632	233 020	72,6	70,1	84,0
Středočeský	121 562	31 275	90 287	74,5	71,9	75,4
Jihočeský	168 440	54 925	113 515	70,7	59,8	77,6
Plzeňský	119 591	47 961	71 630	80,9	83,7	79,1
Karlovarský	209 150	130 921	78 229	90,4	89,2	92,5
Ústecký	74 938	25 509	49 429	75,8	79,1	74,2
Liberecký	204 068	53 773	150 295	84,3	83,9	84,4
Královéhradecký	303 575	92 948	210 627	83,9	90,2	81,4
Pardubický	72 627	9 258	63 369	83,3	83,4	83,3
Vysočina	80 428	10 865	69 563	83,7	81,4	84,0
Jihomoravský	216 923	79 762	137 161	72,1	69,2	74,0
Olomoucký	140 210	21 092	119 118	88,7	85,1	89,3
Zlínský	108 932	17 608	91 324	81,6	83,6	81,2
Moravskoslezský	178 690	35 399	143 291	86,2	89,6	85,4

Návštěvnost v hromadných ubytovacích zařízeních podle krajů v 1. čtvrtletí 2020

	Počet přenocování			Index 2020/2019			Průměrný počet přenocování 1 hosta v roce 2020		
	celkem	nerezidenti	rezidenti	celkem	nerezidenti	rezidenti	celkem	nerezidenti	rezidenti
Česká republika	8 929 937	4 211 608	4 718 329	83,3	79,7	86,9	2,9	2,8	2,9
v tom kraje:									
Hl. m. Praha	2 621 008	2 220 836	400 172	76,3	74,6	87,3	2,4	2,6	1,7
Středočeský	286 165	77 715	208 450	77,9	77,4	78,2	2,4	2,5	2,3
Jihočeský	490 301	114 804	375 497	81,8	73,1	84,9	2,9	2,1	3,3
Plzeňský	302 914	112 833	190 081	89,7	95,5	86,5	2,5	2,4	2,7
Karlovarský	972 223	645 085	327 138	87,7	84,9	93,6	4,6	4,9	4,2
Ústecký	221 673	77 255	144 418	82,6	84,2	81,8	3,0	3,0	2,9
Liberecký	726 384	202 219	524 165	88,7	86,3	89,6	3,6	3,8	3,5
Královéhradecký	1 170 905	370 878	800 027	87,8	94,3	85,1	3,9	4,0	3,8
Pardubický	213 966	27 105	186 861	88,5	85,4	89,0	2,9	2,9	2,9
Vysočina	191 944	28 413	163 531	93,8	89,0	94,6	2,4	2,6	2,4
Jihomoravský	417 278	143 408	273 870	77,6	74,4	79,5	1,9	1,8	2,0
Olomoucký	455 539	48 306	407 233	90,9	95,1	90,4	3,2	2,3	3,4
Zlínský	316 227	44 829	271 398	86,8	91,9	86,0	2,9	2,5	3,0
Moravskoslezský	543 410	97 922	445 488	91,3	99,8	89,6	3,0	2,8	3,1

KOMENTÁŘ



KOMENTÁŘ

Kontakt:

Ing. Vlastislav Valda

Oddělení informačních služeb, Krajská správa ČSÚ v Jihlavě

Tel.: 567 109 062

E-mail: vlastislav.valda@czso.cz

Související informace:

[Cestovní ruch - 1. čtvrtletí 2020](#)