

**KOMENTÁŘ**

9. 11. 2020

**Cestovní ruch na Vysočině v 1. až 3. čtvrtletí 2020 –  
čtvrtinový propad počtu hostů**

V průběhu prvních tří čtvrtletí roku 2020, v jehož jarních a částečně i letních měsících se naplno projeví dopady pandemie koronaviru, uvítala hromadná ubytovací zařízení (hotely, penziony, chaty atd.) v České republice deset milionů hostů, což bylo o 41,8 % méně než v roce 2019. V Kraji Vysočina se během prvních devíti měsíců roku 2020 v hromadných ubytovacích zařízeních ubytovalo přes 375 tisíc hostů, což představuje meziroční pokles o 24,2 %. Byl to třetí nejnižší pokles ze všech regionů České republiky – díky nižší závislosti na hostech ze zahraničí. Počet hostů se nejvíce zmenšil v Praze (o 66,8 %). Situaci ve většině krajů alespoň částečně zachraňovali během léta domácí turisté, jejichž počet na Vysočině ve 3. čtvrtletí oproti stejnému období roku 2019 vzrostl o 14,6 %, počet ubytování se zvýšil o 15,5 %.

Celkem 28 581 hostů, kteří na Vysočinu přicestovali ze zahraničí (nerezidenti), představovalo 7,6 % z celkového počtu hostů. Celkový počet návštěvníků ze zahraničí se oproti prvním třem čtvrtletím roku 2019 snížil o 53,3 %. Vysočina patří v mezikrajském srovnání k regionům, které ani za normálních okolností nejsou pro zahraniční návštěvníky příliš atraktivní - počet zahraničních hostů je tradičně ze všech krajů druhý nejnižší. V mezikrajském srovnání byl na Vysočině pokles hostů z ciziny čtvrtý nejnižší. Stejně jako ve většině ostatních krajů (s výjimkou Prahy a Karlovarského kraje) i na Vysočině převládají **hosté z České republiky (rezidenti)**. Jejich počet v prvních devíti měsících roku 2020 dosáhl 346 953 (92,4 % celkového počtu hostů) a ve srovnání s minulým rokem zaznamenal pokles přesně o pětinu, což byl o málo hlubší úbytek než v celé České republice (82,2 %).

**Struktura zahraničních hostů**, kteří v prvních devíti měsících roku 2020 navštívili Kraj Vysočina, se příliš neliší od normálních let. Výrazně v ní však převažovali návštěvníci ze Slovenska (25,8 %) a Německa (23,8 %), s odstupem následovaní občany Polska, kteří se na celkovém počtu zahraničních turistů podíleli 17,9 %. Početněji byli zastoupeni také návštěvníci z Rakouska (4,5 %).

**Celkový počet přenocování** se v lednu až září 2020 oproti stejnému období předchozího roku na Vysočině snížil o 15,6 %. Vysočina tak byla krajem, kde došlo k druhému nejnižšímu poklesu počtu přenocování, v celé České republice se jejich počet snížil o 36,7 %, z regionů byl největší pokles zaznamenán v Praze (o 67,4 %). Počet přenocování zahraničních návštěvníků se nejvíce snížil v Praze (o 72,9 %), nejmenší pokles přenocování nerezidentů byl zaznamenán v Královéhradeckém kraji (o 37,6 %), v Kraji Vysočina činil pokles 49,8 % (mezi kraji čtvrtý nejnižší). Vývoj počtu přenocování domácích hostů byl na Vysočině o něco příznivější, když jejich úbytek činil 11,3 %, což bylo o 1,3 procentního bodu méně než v celé České republice, v mezikrajském srovnání šlo o sedmý nejnižší úbytek.

## KOMENTÁŘ

**Průměrný počet přenocování** na jednoho hosta činil v Kraji Vysočina 2,8. Dlouhodobě nejvyšší je tento ukazatel v Karlovarském kraji (3,9), nejnižší počet přenocování na jednoho hosta bývá tradičně v Jihomoravském kraji, v prvních devíti měsících roku 2020 však Jižní Moravu kvůli nižšímu počtu zahraničních hostů těsně předstihla Praha (2,3).

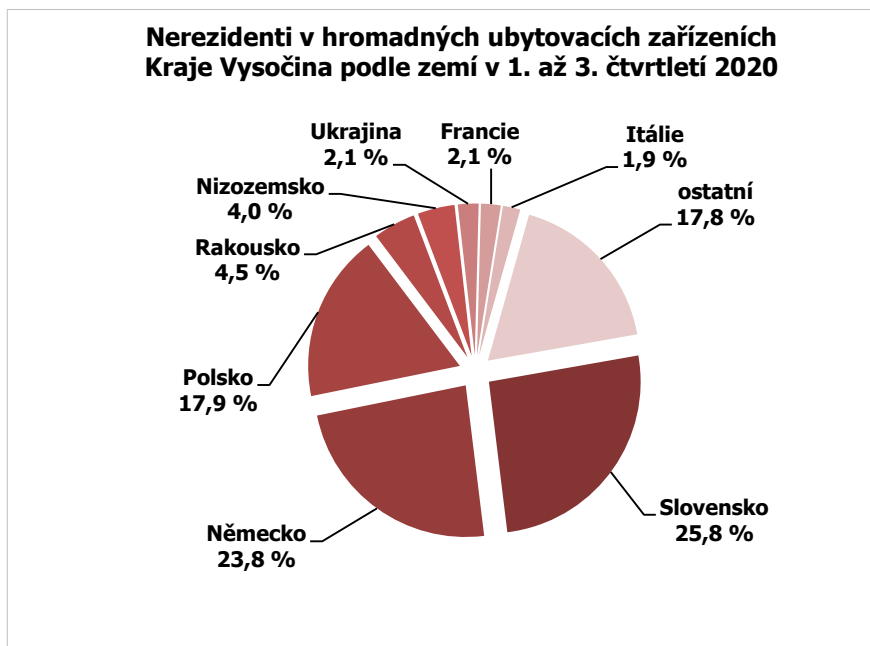
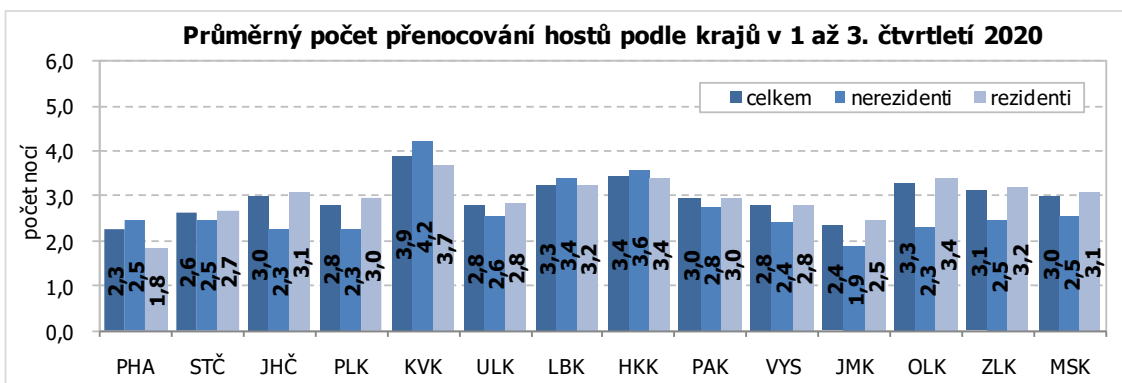
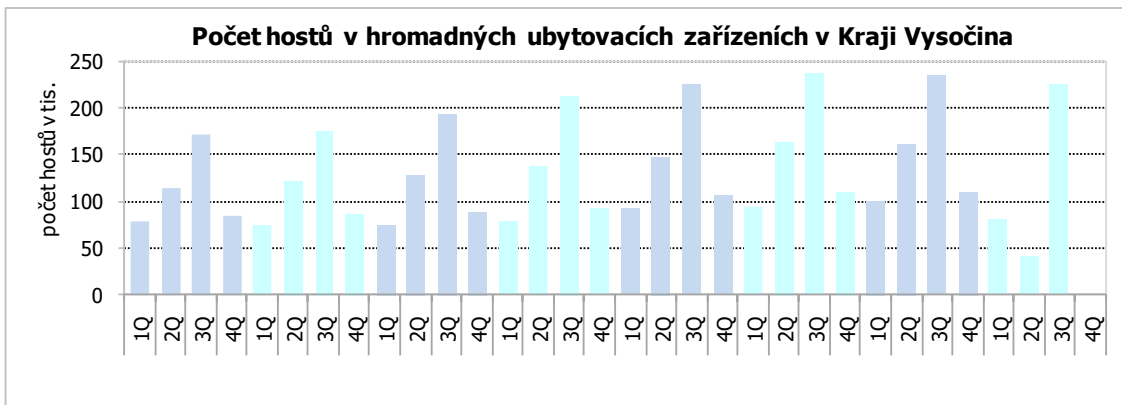
### Hosté v hromadných ubytovacích zařízeních podle krajů v 1. až 3. čtvrtletí 2020

	Počet hostů			Index 2020/2019		
	celkem	nerezidenti	rezidenti	celkem	nerezidenti	rezidenti
<b>Česká republika</b>	<b>10 070 265</b>	<b>2 658 433</b>	<b>7 411 832</b>	<b>58,2</b>	<b>32,1</b>	<b>82,2</b>
v tom kraje:						
Hl. m. Praha	1 988 129	1 345 843	642 286	33,2	26,5	71,9
Středočeský	633 698	74 406	559 292	66,8	34,4	76,4
Jihočeský	1 060 785	141 333	919 452	70,5	28,2	91,7
Plzeňský	518 411	121 229	397 182	73,2	50,4	84,8
Karlovarský	649 294	247 607	401 687	71,6	46,7	106,7
Ústecký	359 888	78 557	281 331	67,1	44,2	78,5
Liberecký	722 590	99 777	622 813	82,5	56,4	89,1
Královéhradecký	936 032	150 214	785 818	79,3	58,0	85,3
Pardubický	290 503	21 865	268 638	72,9	44,9	76,8
<b>Vysočina</b>	<b>375 534</b>	<b>28 581</b>	<b>346 953</b>	<b>75,8</b>	<b>46,7</b>	<b>80,0</b>
Jihomoravský	1 086 452	190 370	896 082	63,8	31,7	81,3
Olomoucký	431 744	44 580	387 164	71,4	37,9	79,5
Zlínský	458 323	42 999	415 324	70,6	43,6	75,4
Moravskoslezský	558 882	71 072	487 810	69,4	42,6	76,4

### Návštěvnost v hromadných ubytovacích zařízeních podle krajů v 1. až 3. čtvrtletí 2020

	Počet přenocování			Index 2020/2019			Průměrný počet přenocování 1 hosta v roce 2020		
	celkem	nerezidenti	rezidenti	celkem	nerezidenti	rezidenti	celkem	nerezidenti	rezidenti
<b>Česká republika</b>	<b>28 920 555</b>	<b>7 102 737</b>	<b>21 817 818</b>	<b>63,3</b>	<b>34,2</b>	<b>87,4</b>	<b>2,9</b>	<b>2,7</b>	<b>2,9</b>
v tom kraje:									
Hl. m. Praha	4 503 165	3 320 442	1 182 723	32,6	27,1	76,8	2,3	2,5	1,8
Středočeský	1 678 950	183 959	1 494 991	75,3	39,1	84,9	2,6	2,5	2,7
Jihočeský	3 166 976	318 506	2 848 470	81,3	36,5	94,3	3,0	2,3	3,1
Plzeňský	1 447 025	274 093	1 172 932	80,5	56,2	89,6	2,8	2,3	3,0
Karlovarský	2 535 381	1 048 445	1 486 936	61,4	40,5	96,5	3,9	4,2	3,7
Ústecký	1 000 574	201 284	799 290	69,8	43,4	82,4	2,8	2,6	2,8
Liberecký	2 353 749	340 836	2 012 913	86,4	60,4	93,2	3,3	3,4	3,2
Královéhradecký	3 217 259	537 660	2 679 599	84,2	62,4	90,5	3,4	3,6	3,4
Pardubický	861 191	60 205	800 986	76,0	44,6	80,3	3,0	2,8	3,0
<b>Vysočina</b>	<b>1 047 190</b>	<b>69 141</b>	<b>978 049</b>	<b>84,4</b>	<b>50,2</b>	<b>88,7</b>	<b>2,8</b>	<b>2,4</b>	<b>2,8</b>
Jihomoravský	2 556 404	359 038	2 197 366	73,8	34,3	91,0	2,4	1,9	2,5
Olomoucký	1 428 974	101 917	1 327 057	76,2	44,0	80,8	3,3	2,3	3,4
Zlínský	1 435 809	106 086	1 329 723	77,4	47,5	81,6	3,1	2,5	3,2
Moravskoslezský	1 687 908	181 125	1 506 783	73,2	45,6	78,9	3,0	2,5	3,1

## KOMENTÁŘ



## KOMENTÁŘ

**Kontakt:**

Ing. Vlastislav Valda

Oddělení informačních služeb, Krajská správa ČSÚ v Jihlavě

Tel.: 567 109 062

E-mail: [vlastislav.valda@czso.cz](mailto:vlastislav.valda@czso.cz)

**Související informace:**

[Cestovní ruch - 3. čtvrtletí 2020](#)