

KOMENTÁŘ

14. února 2020

Bytová výstavba na Vysočině v roce 2019: mírný nárůst počtu dokončených i zahájených bytů

V 1. až 4. čtvrtletí 2019 byla v Kraji Vysočina zahájena výstavba 1 762 bytů, což bylo o 22 bytů více než ve dvanácti měsících roku 2018 (+ 1,3 %, tj. čtvrtý nejnižší přírůstek v rámci krajů). Počet nově zahájených bytů byl na Vysočině mezi kraji České republiky pátý nejnižší, nižší počet zahájených bytů byl zaznamenán v Královéhradeckém, Pardubickém, Ústeckém a Karlovarském kraji. Na celkovém počtu zahájených bytů v České republice se Vysočina podílela 4,6 %.

Pokles počtu zahájených bytů byl ve srovnání s rokem 2018 zaznamenán ve třech regionech, nejvýraznější v Ústeckém kraji (o 9,9 %). K nejvýraznějšímu nárůstu počtu zahájených bytů došlo v Libereckém kraji.

Ke zvýšení počtu **zahájených** bytů v Kraji Vysočina došlo ve třech okresech, nejvýraznější byl nárůst v okrese Havlíčkův Brod, v němž se počet zahájených bytů oproti roku 2018 zvýšil o 28,1 %. Výstavba většího počtu bytů v bytových domech byla zahájena v okresech Pelhřimov a Jihlava.

Na Vysočině tradičně převládají byty v rodinných domech, ve čtyřech čtvrtletích roku 2019 dosáhl jejich podíl 65,0 % z celkového počtu zahájených bytů, což bylo více než o třináct procentních bodů více než v celé České republice. Podíl nově zahájených bytů v bytových domech činil v kraji 20,3 %. V rámci Vysočiny připadlo nejvíce zahájených bytů na Jihlavsko (27,1 %), nejméně na okres Třebíč (15,0 %).

Počet **dokončených** bytů v Kraji Vysočina v lednu až prosinci 2019 činil 1 485 a oproti stejnému období předchozího roku se zvýšil o 3,3 %. Vývoj v kraji se tak dosti lišil od celorepublikového trendu – v celé České republice se počet dokončených bytů zvýšil o 7,6 %. Zvýšení počtu dokončených bytů bylo zaznamenáno ve většině regionů České republiky, nejvýraznější bylo v Karlovarském kraji (o 40,2 %). Vysočina se tentokrát nezařadila mezi kraje, v nichž došlo k poklesu počtu dokončených bytů. Z těchto tří krajů byl nejvyšší úbytek zaznamenán v Libereckém kraji (o 19,4 %).

Ke zvýšení počtu dokončených bytů došlo v rámci kraje v okresech Jihlava (o 13,9 %), Třebíč (o 3,3 %) a Žďár nad Sázavou (o 3,0 %). Nejvýraznější pokles byl zaznamenán v okrese Pelhřimov (o 4,8 %).

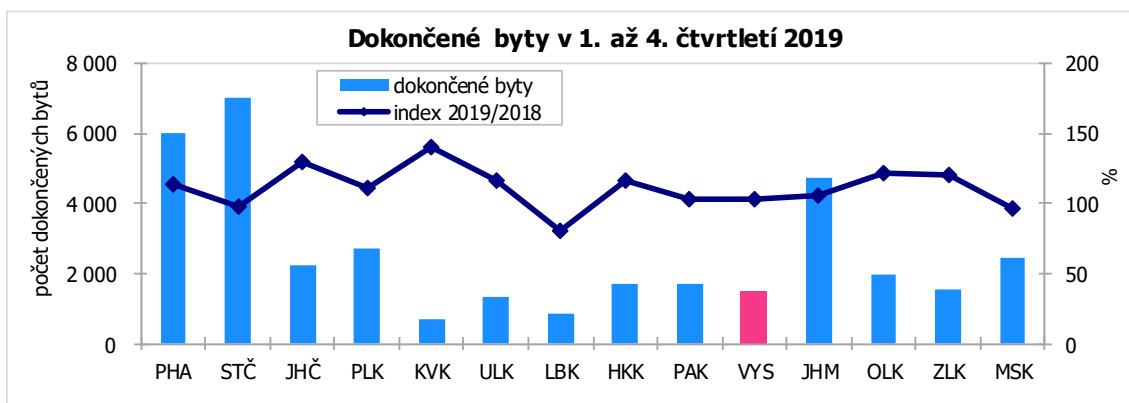
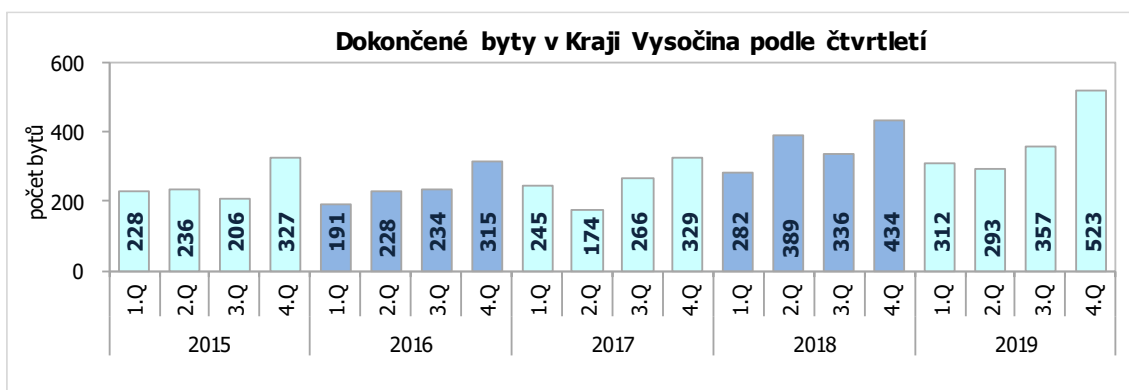
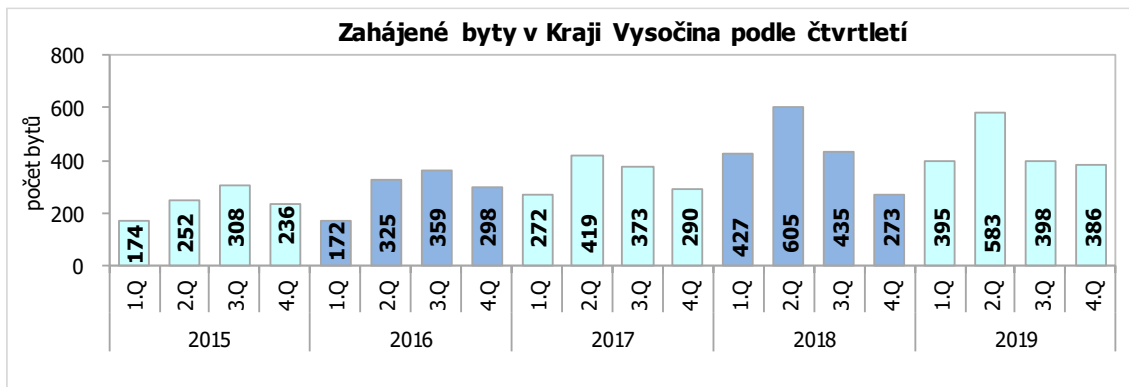
Ze struktury dokončených bytů vyplývá, že i nadále u nich v Kraji Vysočina převládá výstavba bytů v **rodinných domech** (69,7 %). Největší podíl dokončených bytů v kraji v 1. až 4. čtvrtletí 2019 připadl na okresy Žďár nad Sázavou (25,6 %) a Jihlava (23,8 %), nejméně bytů bylo dokončeno na Pelhřimovsku (11,9 %).

KOMENTÁŘ

Zahájené a dokončené byty v 1. až 4. čtvrtletí 2019

	Byty celkem		v tom						
	skutečnost	index 2019/2018	stavby pro bydlení				domy s pečovat. službou, domovy - penziony	nebytové stavby (budovy)	stavebně upravené nebytové prostory
			rodinné domy	bytové domy	nástavby, přístavby a vestavby k				
					rodinným domům	bytovým domům			
Zahájené byty									
Česká republika	38 677	116,8	19 947	12 491	1 431	1 963	301	1 390	1 154
v tom kraje:									
Hl. město Praha	6 487	153,8	355	5 429	54	331	9	146	163
Středočeský	6 489	103,3	5 179	663	263	75	34	148	127
Jihočeský	2 108	108,7	1 394	385	102	130	9	64	24
Plzeňský	2 156	99,7	1 202	578	63	126	25	63	99
Karlovarský	947	150,3	357	336	20	132	-	59	43
Ústecký	1 373	90,1	878	37	63	159	5	142	89
Liberecký	1 883	203,6	655	939	37	157	-	84	11
Královéhradecký	1 645	97,0	1 114	248	94	80	24	57	28
Pardubický	1 547	110,7	1 138	159	98	70	-	61	21
Vysočina	1 762	101,3	1 145	358	73	70	21	38	57
v tom okresy:									
Havlíčkův Brod	346	128,1	244	68	9	13	-	12	-
Jihlava	478	120,1	276	107	23	37	-	9	26
Pelhřimov	333	106,7	156	143	7	12	-	14	1
Třebíč	264	80,5	186	24	16	8	-	1	29
Žďár nad Sázavou	341	78,9	283	16	18	-	21	2	1
Jihomoravský	4 849	110,1	2 522	1 540	279	235	22	130	121
Olomoucký	2 089	102,3	1 002	667	73	142	50	113	42
Zlínský	1 860	124,7	983	544	73	85	-	48	127
Moravskoslezský	3 482	130,7	2 023	608	139	171	102	237	202
Dokončené byty									
Česká republika	36 422	107,6	19 245	12 751	677	1 243	165	638	1 703
v tom kraje:									
Hl. město Praha	6 002	113,5	711	4 669	24	358	-	27	213
Středočeský	7 035	97,1	4 860	1 548	113	195	17	70	232
Jihočeský	2 229	130,1	1 331	784	13	22	22	28	29
Plzeňský	2 688	110,8	1 266	1 130	35	60	-	29	168
Karlovarský	684	140,2	366	145	14	32	-	33	94
Ústecký	1 319	116,0	841	122	22	55	-	52	227
Liberecký	841	80,6	624	107	27	10	-	24	49
Královéhradecký	1 703	115,6	948	546	64	39	21	37	48
Pardubický	1 724	103,2	1 087	380	41	43	-	54	119
Vysočina	1 485	103,3	1 035	228	41	31	14	49	87
v tom okresy:									
Havlíčkův Brod	266	97,4	205	10	11	2	14	12	12
Jihlava	353	113,9	226	90	18	7	-	1	11
Pelhřimov	177	95,2	133	26	5	3	-	6	4
Třebíč	309	103,3	189	49	6	19	-	5	41
Žďár nad Sázavou	380	103,0	282	53	1	-	-	25	19
Jihomoravský	4 720	106,1	2 364	1 709	136	216	21	141	133
Olomoucký	1 985	121,8	1 013	717	25	87	-	26	117
Zlínský	1 564	120,0	965	448	37	5	18	17	74
Moravskoslezský	2 443	95,9	1 834	218	85	90	52	51	113

KOMENTÁŘ



Kontakt:

Ing. Vlastislav Valda

Oddělení informačních služeb, Krajská správa ČSÚ v Jihlavě

Tel.: 567 109 062

E-mail: vlastislav.valda@czso.cz