

## KOMENTÁŘ

5. června 2019

### Na Vysočině jsou druhé největší chovy skotu a prasat v republice

**Podle soupisu hospodářských zvířat provedeného k 1. dubnu 2019 stavy skotu na Vysočině meziročně mírně poklesly, omezen byl i chov prasat.**

Stavy **skotu** se v Kraji Vysočina meziročně snížily o 347 kusů, tj. o 0,2 %. K datu šetření tak bylo chováno 219 705 kusů skotu, což je 15,5 % republikového stáda. V rámci celé ČR byly stavy skotu zvýšeny o 0,2 %, přestože v polovině krajů byl zaznamenán ve stavech skotu úbytek. K rozšíření chovu skotu došlo v Jihočeském (+519 kusů), Královéhradeckém (+3 349), Jihomoravském (+847), Olomouckém (+54), Zlínském (+984) a Moravskoslezském kraji (+1 785). V Kraji Vysočina byl dokumentován dlouhodobý pokles početních stavů skotu, a to nepřetržitě již od roku 1999. Tato nepříznivá tendence se zastavila až v roce 2011, kdy se začal počet chovaného skotu mírně zvyšovat, ale teprve od roku 2014 je zaznamenán výraznější vzestupný trend, který se zastavil v letošním roce. Při srovnání jednotlivých krajů je nejvíce skotu chováno v Jihočeském kraji. V Kraji Vysočina představuje **podíl krav** z celkového stáda skotu 40 %. Počet chovaných krav se od předchozího soupisu mírně zvýšil, a to o 191 kusů, v celé České republice byl zaznamenán nárůst o 3 196 kusů. Nižší stavy krav jsou evidovány ve Středočeském, Libereckém a Moravskoslezském kraji.

Stavy **prasat** se v Kraji Vysočina od minulého šetření snížily o 4 616 kusů tj. o 1,5 %. V celé republice byl chov prasat omezen o 0,8 %. Nejvíce vzrostly stavy prasat v Ústeckém kraji, a to téměř o dvě pětiny. K rozhodnému okamžiku bylo v Kraji Vysočina chováno 312 203 kusů prasat, což je 20,2 % z celkových stavů České republiky. Nejméně prasat bylo chováno v Karlovarském kraji, zdejší chovy tvoří pouze jednu setinu početních stavů ČR. Podíl **prasníc** ve stádu prasat představoval na Vysočině 5,8 %, takže celkem bylo chováno 18 019 kusů.

Snížení početních stavů bylo v Kraji Vysočina zaznamenáno i v chovu **ovcí**. Počet chovaných ovcí byl proti roku 2018 nižší 1 052 kusů (-7,2 %). K 1. 4. 2019 bylo chováno 13 648 ovcí, což představuje 6,4 % z celkového chovu v republice. Nejpočetnější stádo ovcí se nachází v Jihočeském kraji, kde je chováno téměř 30 tisíc kusů.

Podle provedeného soupisu chovatelé v kraji ošetřovali 2 693 **koz** (včetně kozlů), jejich stavy se tak meziročně snížily o 308 kusů. Z úhrnu republiky se jedná o podíl 9,9 %. V mezikrajském srovnání jsou nejpočetnější stavy koz evidovány ve Středočeském, Libereckém a Jihočeském kraji, čtvrté místo patří Kraji Vysočina.

Stádo **koní** tvořilo k 1. 4. 2019 v Kraji Vysočina 1 760 zvířat a proti minulému soupisu se rozšířilo o 92 kusů. Jedná se o třetí nejmenší počet chovaných koní v rámci krajů ČR, nejvíce koní nalezneme ve Středočeském (8 190 kusů) a Jihočeském kraji (4 861 kusů). Mírně se snížil počet koní v Libereckém a Olomouckém kraji, ve všech ostatních krajích koní přibýlo.

## KOMENTÁŘ

Proti soupisu z předchozího roku se stavy **drůbeže** v Kraji Vysočina snížily téměř o dvě třetiny. V chovech se tak nacházelo 397 488 kusů drůbeže, což představuje pouze 2,6 procenta z drůbeže chované v celé České republice. V převážné většině se jednalo o chovy kura domácího (94 %). Počet **slepice** se meziročně zvýšil o 8 188 kusů, takže v rozhodném okamžiku bylo na Vysočině chováno 61 529 slepic.

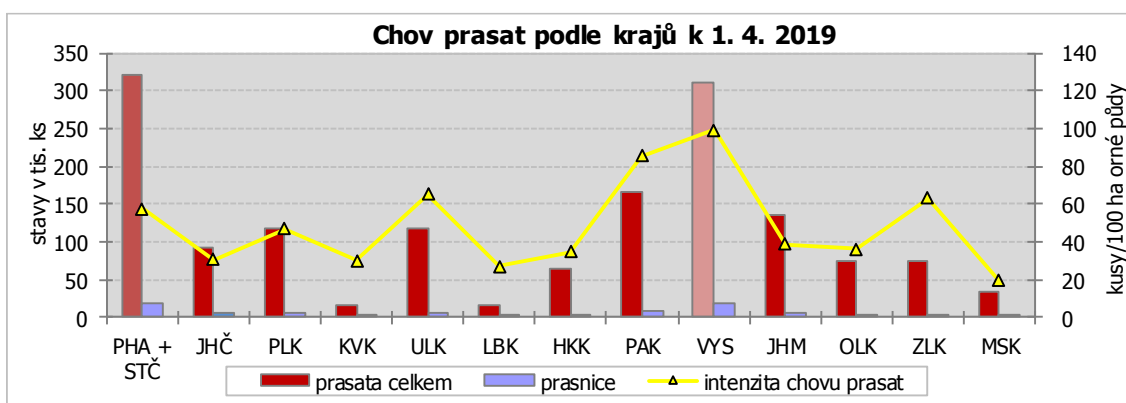
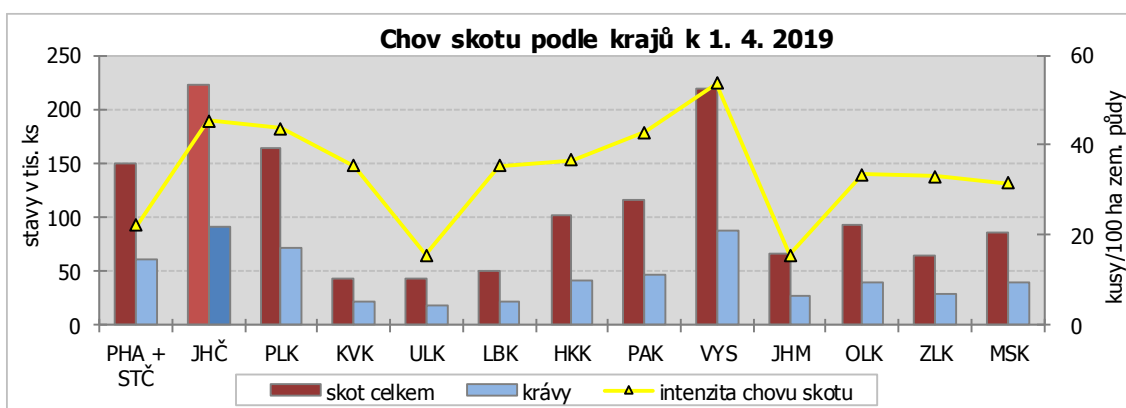
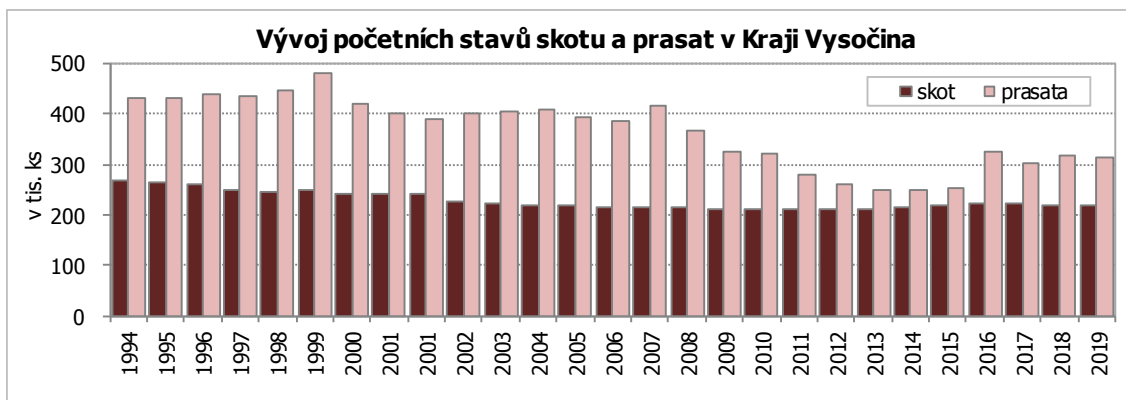
### Stavy hospodářských zvířat v Kraji Vysočina

Ukazatel	Počty hospodářských zvířat k 1. 4. v kusech				Česká republika index v %	Podíl Kraje Vysočina na ČR v %	
	2018	2019	Rozdíl (+,-)	Index (%)		2018	2019
<b>Skot celkem</b>	<b>220 052</b>	<b>219 705</b>	<b>-347</b>	<b>99,8</b>	<b>100,2</b>	<b>15,5</b>	<b>15,5</b>
z toho jalovice od 1 do 2 let	33 904	33 246	-658	98,1	95,9	16,2	16,6
jalovice nad 2 roky	8 404	7 990	-414	95,1	95,4	10,9	10,9
krávy	87 722	87 913	191	100,2	100,5	14,9	14,9
<b>Prasata celkem</b>	<b>316 819</b>	<b>312 203</b>	<b>-4 616</b>	<b>98,5</b>	<b>99,2</b>	<b>20,3</b>	<b>20,2</b>
z toho prasnice	18 520	18 019	-501	97,3	98,6	20,1	19,8
prasničky	7 092	9 025	1 933	127,3	95,1	16,9	22,6
selata	83 571	90 969	7 398	108,9	109,3	18,1	18,1
<b>Ovce celkem</b>	<b>14 700</b>	<b>13 648</b>	<b>-1 052</b>	<b>92,8</b>	<b>97,3</b>	<b>6,7</b>	<b>6,4</b>
<b>Kozy a kozlí celkem</b>	<b>3 001</b>	<b>2 693</b>	<b>-308</b>	<b>89,7</b>	<b>96,4</b>	<b>9,9</b>	<b>9,2</b>
<b>Koně celkem</b>	<b>1 668</b>	<b>1 760</b>	<b>92</b>	<b>105,5</b>	<b>104,9</b>	<b>4,7</b>	<b>4,8</b>
<b>Drůbež celkem</b>	<b>602 520</b>	<b>397 488</b>	<b>-205 032</b>	<b>66,0</b>	<b>97,5</b>	<b>2,6</b>	<b>1,7</b>
kur domácí	572 652	375 387	-197 265	65,6	97,4	2,6	1,7

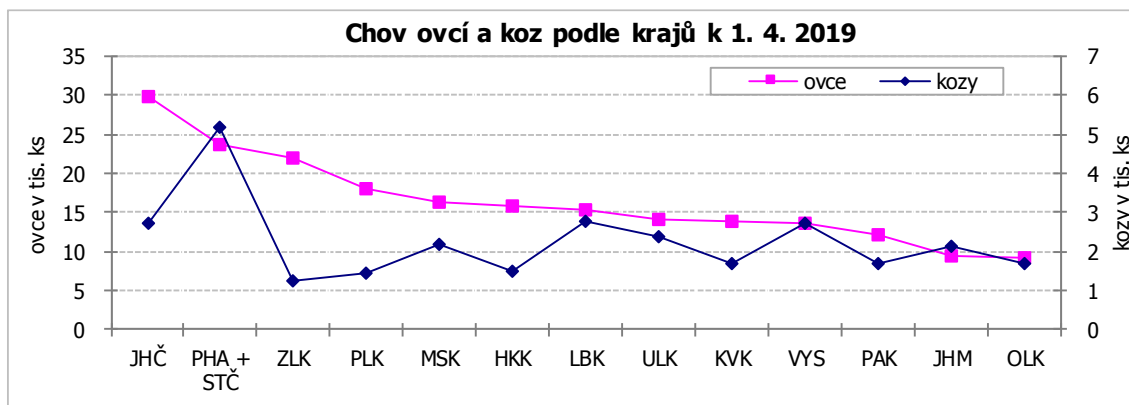
### Počet hospodářských zvířat k 1. dubnu 2019 podle krajů

Území, kraj	Skot	z toho krávy	Prasata	z toho prasnice	Ovce	Drůbež	z toho slepice
<b>Česká republika</b>	<b>1 418 106</b>	<b>590 518</b>	<b>1 544 084</b>	<b>90 889</b>	<b>213 068</b>	<b>22 979 360</b>	<b>7 581 659</b>
Hl. m. Praha + Středočeský	149 789	60 252	320 428	18 735	23 712	5 253 599	1 931 527
Jihočeský	222 416	91 770	93 639	7 368	29 806	2 252 822	337 475
Plzeňský	164 685	70 911	117 893	6 929	18 063	2 136 062	646 986
Karlovarský	43 754	20 919	15 909	72	13 869	248 824	128 631
Ústecký	42 588	17 932	117 227	7 178	14 038	373 714	10 517
Liberecký	49 389	20 718	17 020	1 418	15 409	80 282	2 785
Královéhradecký	101 647	41 387	65 327	3 781	15 691	2 776 879	1 877 532
Pardubický	115 877	45 984	166 198	9 462	12 034	3 778 692	1 202 906
<b>Vysočina</b>	<b>219 705</b>	<b>87 913</b>	<b>312 203</b>	<b>18 019</b>	<b>13 648</b>	<b>397 488</b>	<b>61 529</b>
Jihomoravský	65 525	26 315	135 686	6 671	9 369	3 667 175	696 718
Olomoucký	92 860	39 702	74 043	4 448	9 044	438 421	129 135
Zlínský	63 748	27 901	75 377	4 525	21 979	618 825	129 728
Moravskoslezský	86 123	38 814	33 134	2 283	16 406	956 577	426 190

## KOMENTÁŘ



## KOMENTÁŘ



### Kontakt:

Ing. Miloslav Witz

Oddělení informačních služeb, Krajská správa ČSÚ v Jihlavě

E-mail: [miloslav.witz@czso.cz](mailto:miloslav.witz@czso.cz)

Tel.: 567 109 081