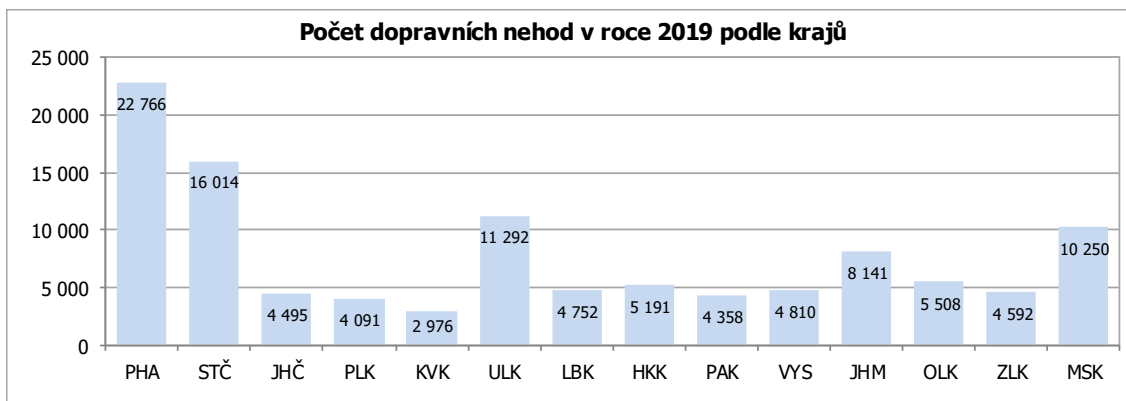
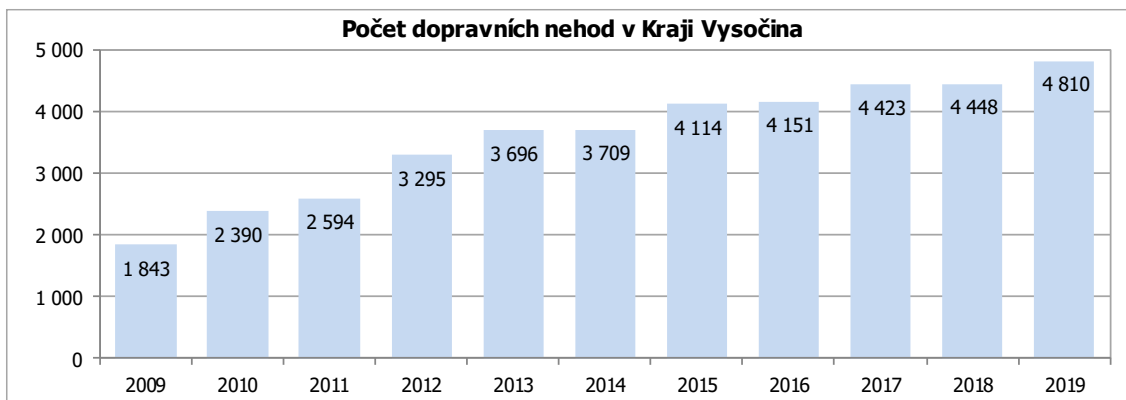


## KOMENTÁŘ

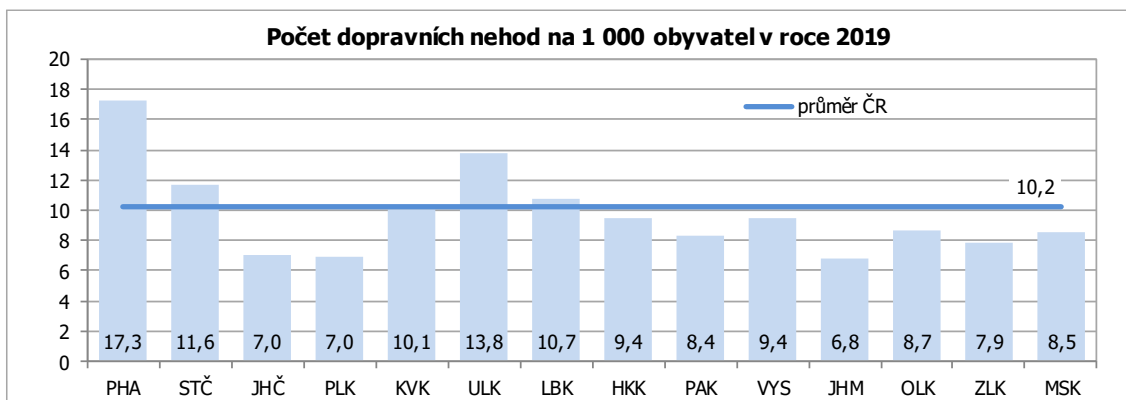
26. května 2020

### Dopravní nehody v Kraji Vysočina v roce 2019

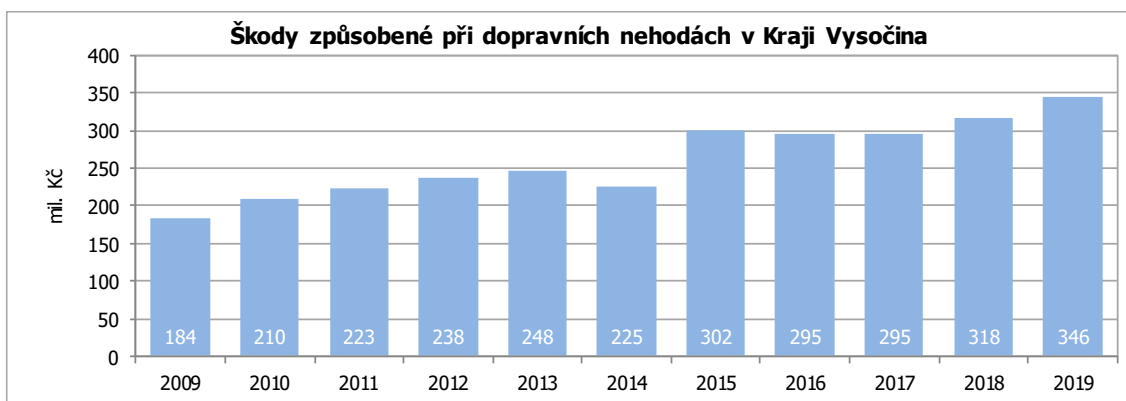
V roce 2019 bylo způsobeno na území Kraje Vysočina 4 810 dopravních nehod při provozu na pozemních komunikacích, z toho 168 pod vlivem alkoholu nebo drog (tj. 3,5 % z celkového počtu). Proti předchozímu roku se počet nehod zvýšil o 8,1 procenta. Za posledních jedenáct let je to nejvyšší počet dopravních nehod zaznamenaných v jednom roce. Za celé sledované období došlo na Vysočině ke 39 473 nehodám. V porovnání s ostatními kraji je Vysočina pod celostátním průměrem.



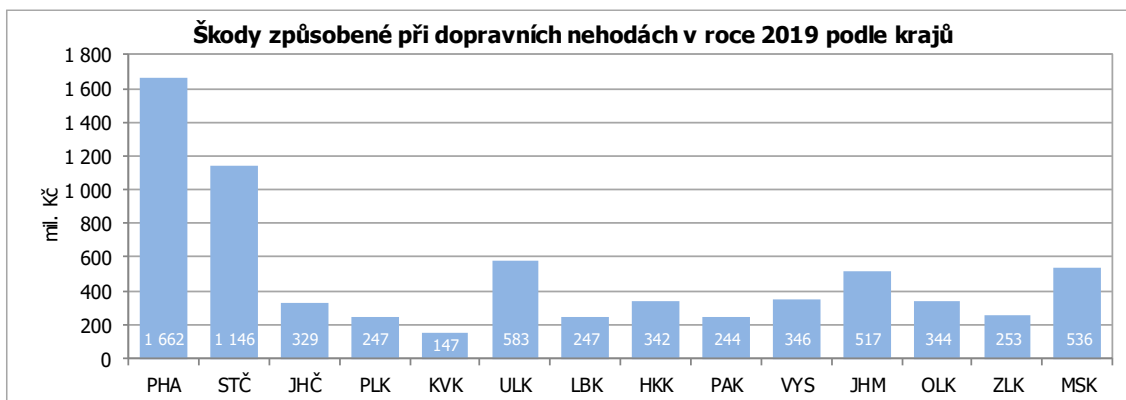
## KOMENTÁŘ



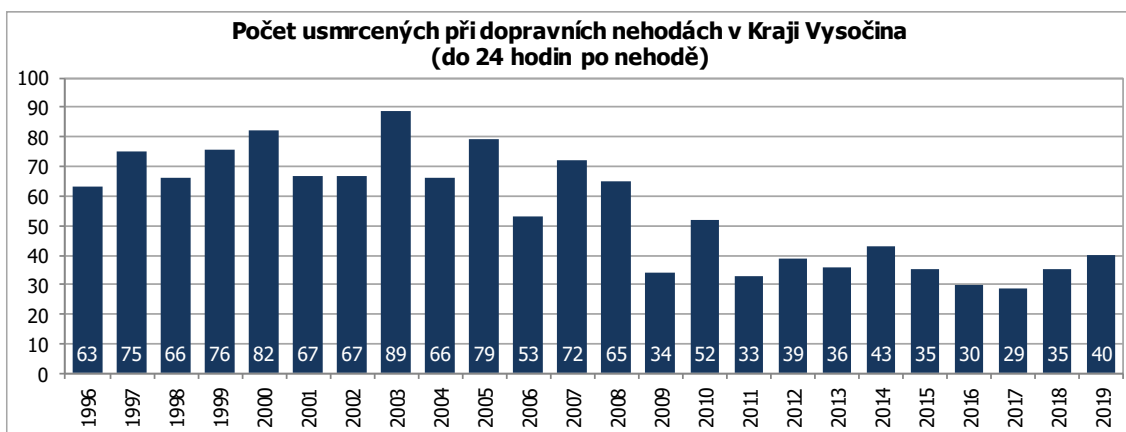
Škody způsobené při nehodách v roce 2019 dosáhly celkové hodnoty 346 mil. Kč a proti předchozímu roku byly o 8,8 % vyšší. Od roku 2009 je to největší škoda, za celé jedenáctileté období dosáhly tyto škody hranice 2,9 miliardy Kč. Průměrná škoda vzniklá při jedné nehodě představovala v loňském roce v Kraji Vysočina 71 830 Kč. Nejdražší nehody měly v Jihočeském kraji (73 211 Kč) a nejlevněji bourali v Karlovarském kraji (49 495 Kč). Průměr za celou Českou republiku představoval hodnotu 63 568 Kč. Za sledované jedenáctileté období se na Vysočině nejdráže bouralo v roce 2009, kdy průměrná škoda dosáhla bezmála sto tisíc korun (to bylo nejvíce mezi všemi kraji).



## KOMENTÁŘ

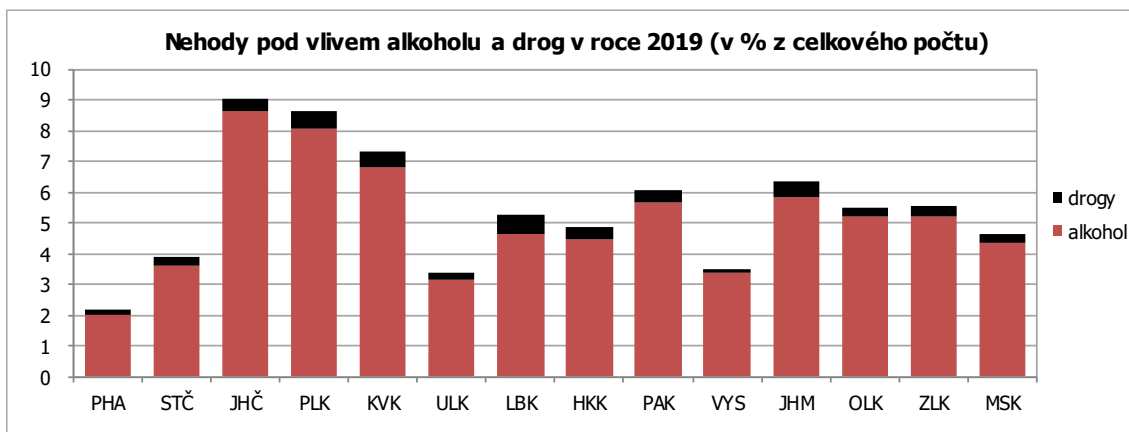


Nejzávažnějším důsledkem dopravních nehod je úmrtí a zranění osob. V roce 2019 zemřelo v Kraji Vysočina při nehodách na pozemních komunikacích 40 osob a 1 374 bylo zraněno, z toho 104 zranění bylo hodnoceno jako těžká. Od roku 1996 zemřelo na silnicích celkem 1 326 osob, bylo evidováno 5 216 těžce zraněných a 35 762 lehce zraněných. Za nejtragičtější lze označit rok 2003, kdy bylo usmrceno 89 lidí.

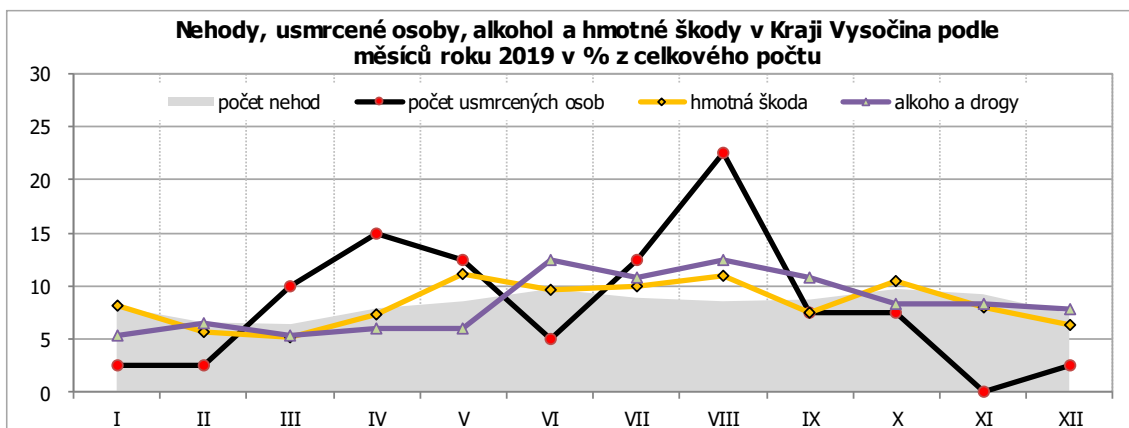


Při 168 nehodách, které byly nahlášený v Kraji Vysočina, byl spolujezdcem alkohol nebo drogy. Ve 162 případech bylo u viníka dopravní nehody zjištěno požití alkoholu a u šesti nehod byly prokázány drogy.

## KOMENTÁŘ

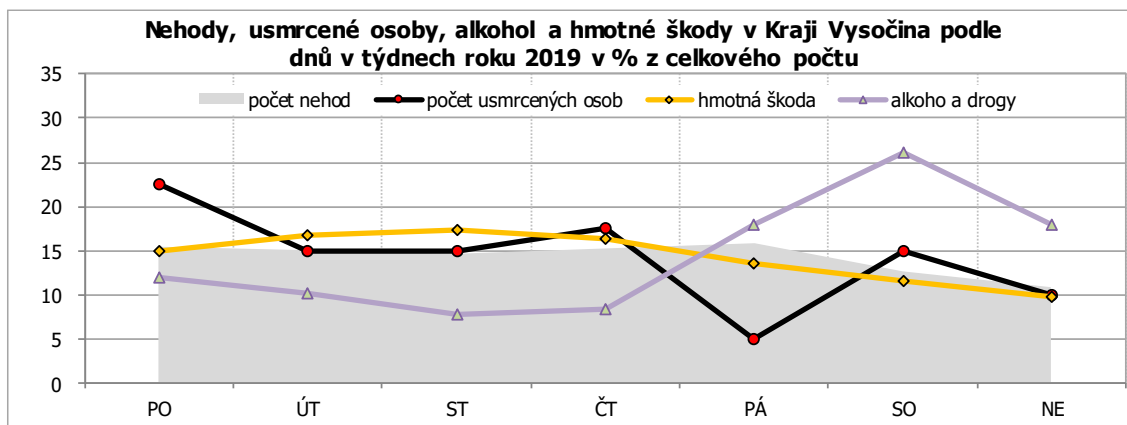


V rámci Kraje Vysočina byla vyhodnocena i roční doba, kdy k nehodám došlo. Z tohoto přehledu vyplývá, že nejvíce nehod bylo zaznamenáno v červnu (9,8 %) a nejméně v březnu (6,4 %). Nejvíce obětí si vyžádaly nehody v srpnu a nejméně při dopravních nehodách v listopadu, kdy nezahynul žádný účastník dopravní nehody.

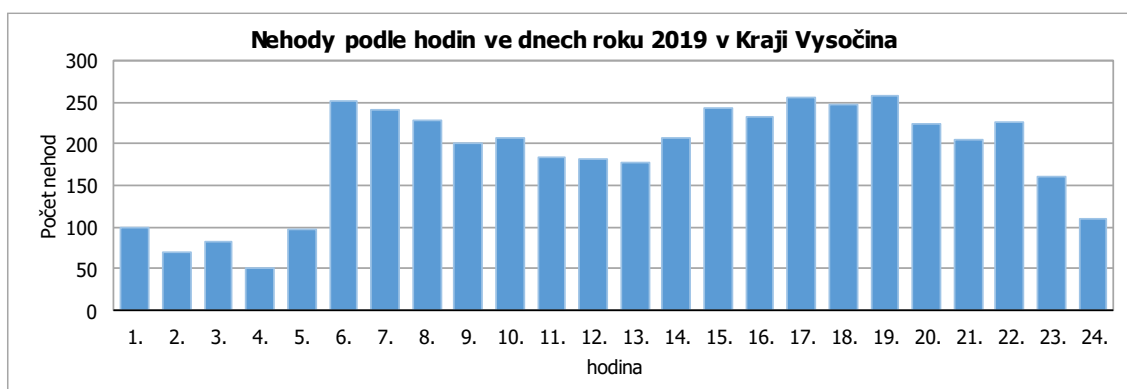


Při vyhodnocení dnů v týdnu se jeví jako nejhorší pátek, na který připadá 15,9 % nehod. V neděli bylo nehod nejméně (10,9 %). Pondělí je vyhodnoceno v roce 2019 jako nejtragičtější a nejméně lidí na silnicích zemřelo v pátek.

## KOMENTÁŘ



V rámci dne se nejvíce nehod stalo mezi 18 a 19 hodinou (5,8 %) a nejméně mezi třetí a čtvrtou (1,2 %). Nejvíce úmrtí je zaznamenáno v patnácté hodině, největší hmotná škoda vznikla ve dvanácté hodině a v jedenadvacáté hodině se nejčastěji na vzniku dopravní nehody podílel alkohol.



Zdroj: Policejní prezídium ČR

*Pozn. V přehledech jsou uvedeny všechny nehody, které byly nahlášený. Od roku 2009 došlo ke změně pravidel pro hlášení nehody Policii ČR.*

### Kontakt:

Ing. Miloslav Witz  
 Oddělení informačních služeb, Krajská správa ČSÚ v Jihlavě  
 Tel.: 567 109 081  
 E-mail: [miloslav.witz@czso.cz](mailto:miloslav.witz@czso.cz)