

## Porážky hospodářských zvířat a produkce masa v Kraji Vysočina v roce 2018

V loňském roce bylo v Kraji Vysočina poráženo celkem 53 023 kusů skotu, což je o 2 109 kusů více než v roce 2017 (index 104,1 %). V mezikrajském srovnání se jedná o druhý nejvyšší počet poražených kusů skotu. Průměrná živá hmotnost jednoho poraženého kusu skotu činila 565,8 kg a oproti stejnému období loňského roku se zvýšila (index 101,7 %). Ještě větší nárůst, a to o 16,4 % (tj. o 30 284 ks), byl zaznamenán u porážek prasat (bez prasníc a kanců). Celkem bylo v roce 2018 na Vysočině poráženo 214 851 kusů prasat s průměrnou hmotností 114 kg.

Kraj Vysočina i v roce 2018 patřil v České republice mezi významné producenty **masa (v jatečné hmotnosti - bez drůbežího)**. Na celorepublikové produkci masa se kraj podílí 13 %, jedná se o druhou pozici v rámci krajů ČR. Více masa bylo vyprodukováno pouze v Jihočeském kraji.

**Vepřového masa** podniky dodaly na trh 21 687 tun, což bylo o 2,6 % více než v roce 2017 a je to páté nejvyšší množství v republice. Na celkové produkci masa v Kraji Vysočina se vepřové maso podílí 57,6 %.

V loňském roce byla Vysočina po Pardubickém kraji největším výrobcem **masa hovězího a telecího**, kterého bylo vyprodukováno 15 928 tun, což představuje meziroční nárůst o 5,9 %. Podíl hovězího z celkové výroby masa představuje 42 %.

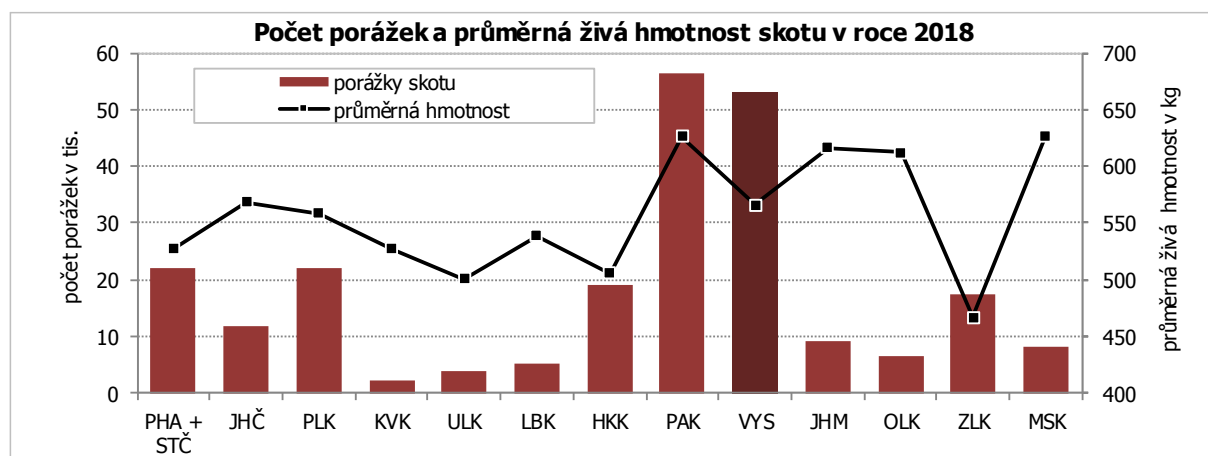
**Masa skopového** bylo v kraji vyrobeno 13 tun, tj. o osm procent více než v předchozím roce. Na produkci tohoto druhu masa v České republice se Vysočina podílí šesti procenty.

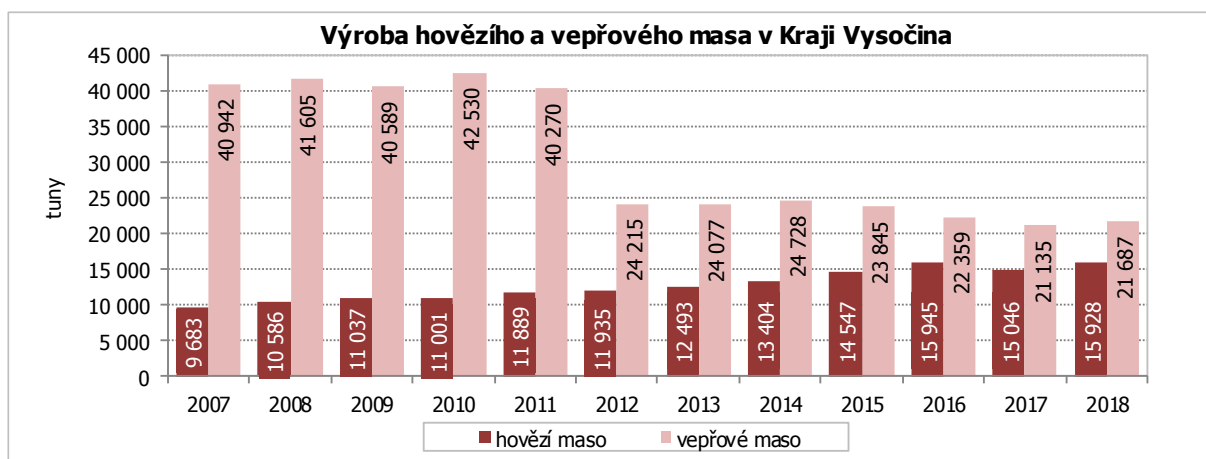
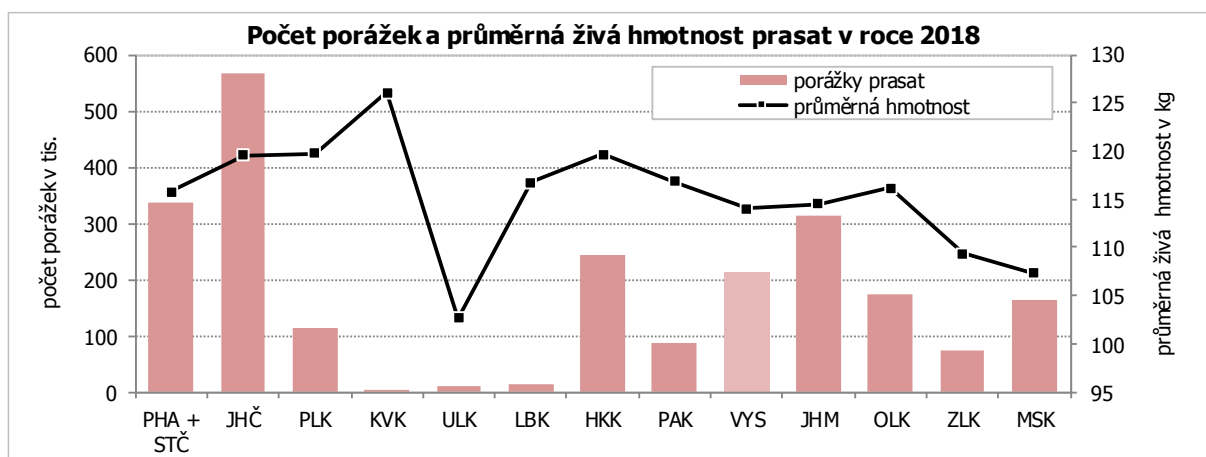
### Porážky hospodářských zvířat v Kraji Vysočina

	Měřicí jednotka	2016	2017	2018	rozdíl (+,-) 2018 - 2017	index (%) 2018/2017
Porážky						
skot celkem	kusy	54 092	50 914	53 023	2 109	104,1
z toho: býci	kusy	17 954	17 874	17 775	-99	99,4
jalovice	kusy	4 735	4 981	27 598	22 617	554,1
krávy	kusy	28 996	25 922	5 199	-20 723	20,1
telata	kusy	1 888	1 645	1 809	164	110,0
prasata (bez prasníc a kanců)	kusy	197 936	184 567	214 851	30 284	116,4
ovce (vč. jehňat)	kusy	408	708	775	67	109,5
z toho: jehňata	kusy	363	573	675	102	117,8
Průměrná živá hmotnost						
skot	kg živé hm./ks	555,6	556,3	565,8	9,5	101,7
býci	kg živé hm./ks	660,9	656,2	678,4	22,2	103,4
prasata (bez prasníc a kanců)	kg živé hm./ks	112,0	113,5	114,0	0,5	100,4
ovce (vč. jehňat)	kg živé hm./ks	38,5	40,3	54,8	14,5	136,0
jehňata	kg živé hm./ks	36,2	37,3	36,6	-0,7	98,1

## Výroba masa v jatečné hmotnosti v krajích České republiky v roce 2018

	Maso celkem (bez drůbežího)	z toho		
		hovězí a telecí	vepřové	skopové
Výroba v tunách				
<b>Česká republika</b>	<b>282 749</b>	<b>71 579</b>	<b>210 910</b>	<b>233</b>
v tom kraje:				
Hl. m. Praha a Středočeský	36 558	6 235	30 264	54
Jihočeský	55 777	3 552	52 200	25
Plzeňský	17 236	6 562	10 649	21
Karlovarský	655	597	48	10
Ústecký	1 838	1 046	778	13
Liberecký	2 756	1 505	1 227	20
Královéhradecký	27 723	5 085	22 625	8
Pardubický	26 803	18 879	7 876	48
<b>Vysočina</b>	<b>37 632</b>	<b>15 928</b>	<b>21 687</b>	<b>13</b>
Jihomoravský	31 312	3 091	28 217	4
Olomoucký	17 639	2 168	15 469	3
Zlínský	10 559	4 212	6 333	13
Moravskoslezský	16 261	2 720	13 538	1
Index 2018/2017 v %				
<b>Česká republika</b>	<b>101,4</b>	<b>105,7</b>	<b>100,0</b>	<b>120,8</b>
v tom kraje:				
Hl. m. Praha a Středočeský	99,0	101,2	98,6	150,0
Jihočeský	103,9	102,8	104,0	131,6
Plzeňský	99,1	99,5	98,7	123,5
Karlovarský	105,5	107,8	80,0	142,9
Ústecký	96,6	105,2	87,7	61,9
Liberecký	100,2	100,7	99,1	181,8
Královéhradecký	107,5	105,8	107,8	114,3
Pardubický	106,7	112,0	95,6	111,6
<b>Vysočina</b>	<b>104,0</b>	<b>105,9</b>	<b>102,6</b>	<b>108,3</b>
Jihomoravský	95,6	110,6	94,2	80,0
Olomoucký	89,8	98,4	88,7	150,0
Zlínský	97,3	104,8	92,8	118,2
Moravskoslezský	106,3	99,2	107,8	100,0





**Kontakt:**

Ing. Miloslav Witz  
 Krajská správa ČSÚ v Jihlavě  
 e-mail: [miloslav.witz@czso.cz](mailto:miloslav.witz@czso.cz)  
 Tel.: 567 109 081

Podrobné informace naleznete v publikaci:  
[Porážky hospodářských zvířat - prosinec 2018](#)