

KOMENTÁŘ

11. ledna 2024

Spotřeba potravin 1948 až 2022 v grafech

Statistika spotřeby potravin má v České republice dlouholetou tradici a těší se velkému zájmu nejširší veřejnosti. Data o spotřebě potravin vždy byla, jsou a budou vítaným zdrojem informací, který vypovídá o chování obyvatelstva v daném časovém období.

ČSÚ zveřejnil časové řady spotřeby potravin (včetně spotřeby nealkoholických a alkoholických nápojů) za období 1948 až 2022, ze kterých v grafickém vyjádření předkládáme vývoj spotřeby vybraných druhů potravin. Spotřeba je uváděna v kilogramech, respektive v litrech na obyvatele za rok.

V roce 2022 se meziročně zvýšila spotřeba **obilovin**, vyjádřená spotřebou obilovin v hodnotě mouky, o 3 kg (+2,7 %), na což mělo vliv zejména zvýšení spotřeby pšeničné mouky o 2,5 kg (+2,7 %). Spotřeba žitné mouky téměř stagnovala (-0,8 %). Nárůst byl vykázan ve spotřebě ostatních mouk o 0,5 kg (+43,7 %) a rýže o 0,8 kg (+9,5 %). Ve spotřebě krup, ječné krupice a ovesných vloček nastal naopak meziroční propad o 0,7 kg (-29,2 %). V případě **pekárenských výrobků** byla vykázána meziročně nižší spotřeba chleba o 0,7 kg (-1,7 %) a trvanlivého pečiva o 0,1 kg (-1,9 %). Spotřeba pečiva pšeničného vzrostla o 1,6 kg (+3 %). Těstovin se spotřebovalo o 0,1 kg více (+1,2 %).

V nižší **spotřebě masa**, kde meziroční pokles o 3,1 kg představuje 3,6 %, se projevil pokles spotřeby všech druhů mas kromě telecího, zejména spotřeby masa vepřového (o 0,6 kg, -1,4 %), hovězího (o 0,6 kg, -6,6 %) a drůbežího (o 1,7 kg, -5,8 %). Meziročně nižší byl zájem i o maso králičí a skopové, kozí a koňské i zvěřinu. Spotřeba **ryb** naopak vzrostla o 0,3 kg (+5,3 %).

Spotřeba **mléka a mléčných výrobků** v hodnotě mléka (bez másla) v roce 2022 klesla oproti předchozímu roku o 15,5 l (-6,1 %), neudržela se na vysokých hodnotách covidových let a vrátila se na úroveň spotřeby v letech 2016 až 2019. **Vajec** bylo spotřebováno v průměru 234, tzn. meziročně o 29 ks méně (-11 %).

Snížená spotřeba **olejů a tuků** (o 0,5 kg, -2 %) byla způsobena menším zájmem o všechny druhy tuků, z toho například o máslo (o 0,12 kg; -2,3 %), vepřové sádlo (o 0,16 kg, -3,8 %) a rostlinné tuky a oleje (o 0,24 kg; -1,4 %).

Spotřeba **ovoce** meziročně klesla o 3,2 kg (-3,5 %), a to zejména díky menší spotřebě jablek (o 0,5 kg; -1,8 %), hrušek (o 0,2 kg; -6 %), švestek (o 0,2 kg; -3,1 %), broskví (o 0,1 kg; -4,4 %), vinných hroznů (o 0,2 kg; -4,9 %); z jižního ovoce pomerančů a mandarinek (o 1,4 kg; -10 %), banánů (o 1,1 kg; -8,2 %) i ananasu (o 0,3 kg; -16,3 %).

Spotřeba **zeleniny** se také meziročně snížila o 9,3 kg (-9,6 %), příčinou byla nižší spotřeba většiny druhů zeleniny. Stagnovala spotřeba květáku (+0,4 %) a o trochu více se spotřebovalo

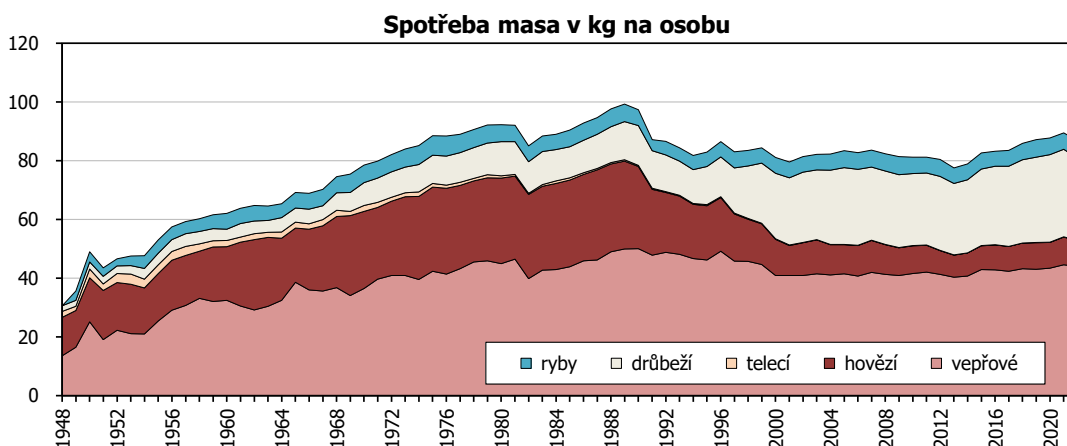
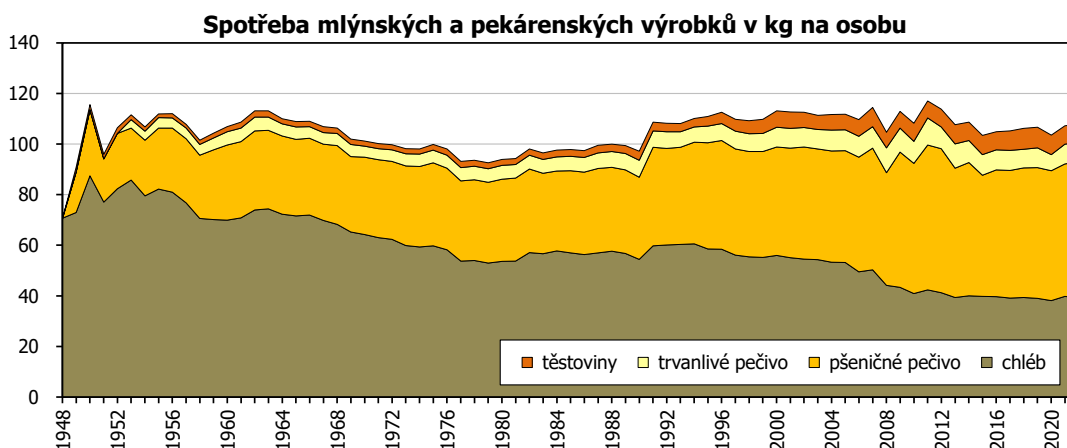
KOMENTÁŘ

špenátu (+2,9 %). Větší růst byl zaznamenán ve spotřebě hub (o 0,4 kg; +13 %). Spotřeba **brambor** se v roce 2022 téměř dorovnal spotřebě v roce předchozím, byla o 0,9 kg (-1,3 %) menší.

Mírně vzrostla spotřeba **cukru** (o 0,6 kg, +1,6 %). Větší zájem byl i o kakaové boby (+7 %), kakaový prášek (+8,3 %), nečokoládové cukrovinky (+4,4 %), cukrářské výrobky (+5,8 %) a včelí med (+13,5 %). O něco mírnější růst spotřeby vykazala spotřeba čokolády (+1,1 %) a čokoládových cukrovinek (+1 %). Spotřeba **soli** klesla meziročně o 1,6 %.

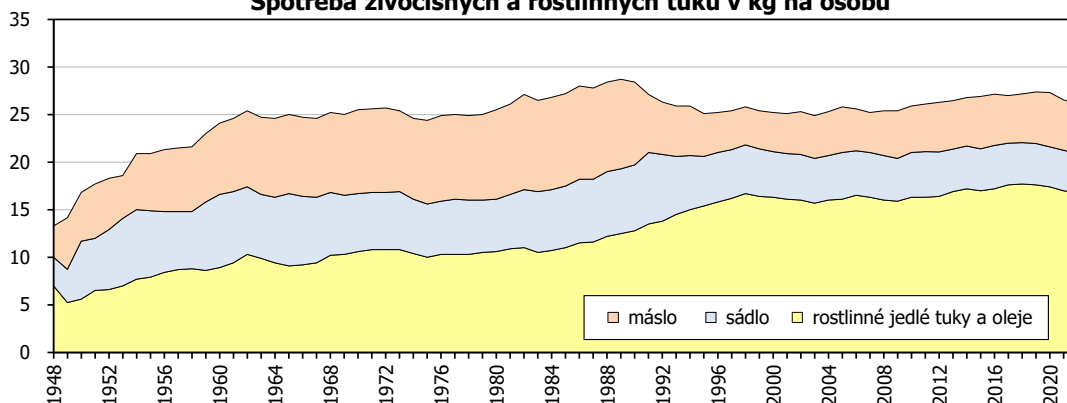
Zatímco spotřeba **čaje** se meziročně snížila o 5 %, tak spotřeba zrnkové **kávy** vzrostla o 6,7 %. Spotřeba **minerálních vod a nealkoholických nápojů** se snížila o 6,1 litru (-2,6 %).

Spotřeba **alkoholických nápojů** celkem se meziročně zvýšila o 6,3 litrů (+3,8 %). Došlo ke zvýšení spotřeby **piva** o 7,4 litru (+5,5 %) na 142,9 litrů na obyvatele za rok. Spotřeba **vína** klesla o necelý litr (0,8 l; -4,1 %) na 19,9 litrů na obyvatele za rok. Spotřeba **lihovin** se snížila o 0,3 l (-4,7 %).

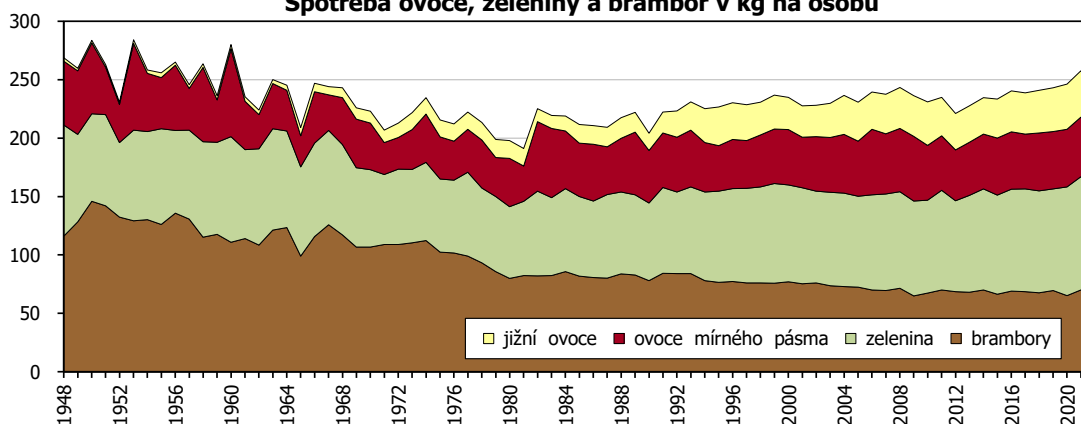


KOMENTÁŘ

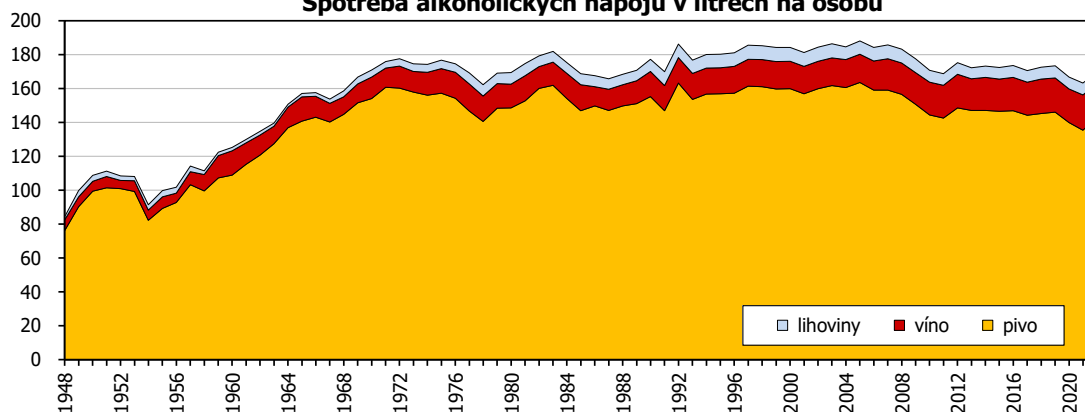
Spotřeba živočišných a rostlinných tuků v kg na osobu



Spotřeba ovoce, zeleniny a brambor v kg na osobu



Spotřeba alkoholických nápojů v litrech na osobu



KOMENTÁŘ

Kontakt:

Ing. Štěpánka Vampolová

Oddělení informačních služeb, Krajská správa ČSÚ v Jihlavě

E-mail: stepanka.vampolova@czso.cz

Tel.: 567 109 080

Více informací:

[Spotřeba potravin - 2022](#)