

Spotřeba potravin 1948 až 2017 v grafech

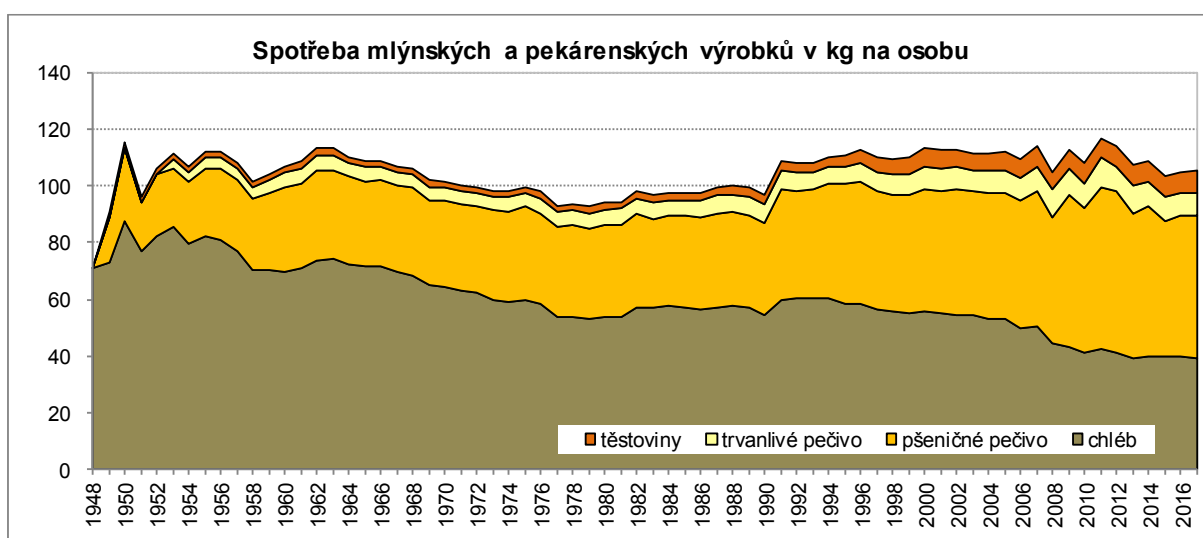
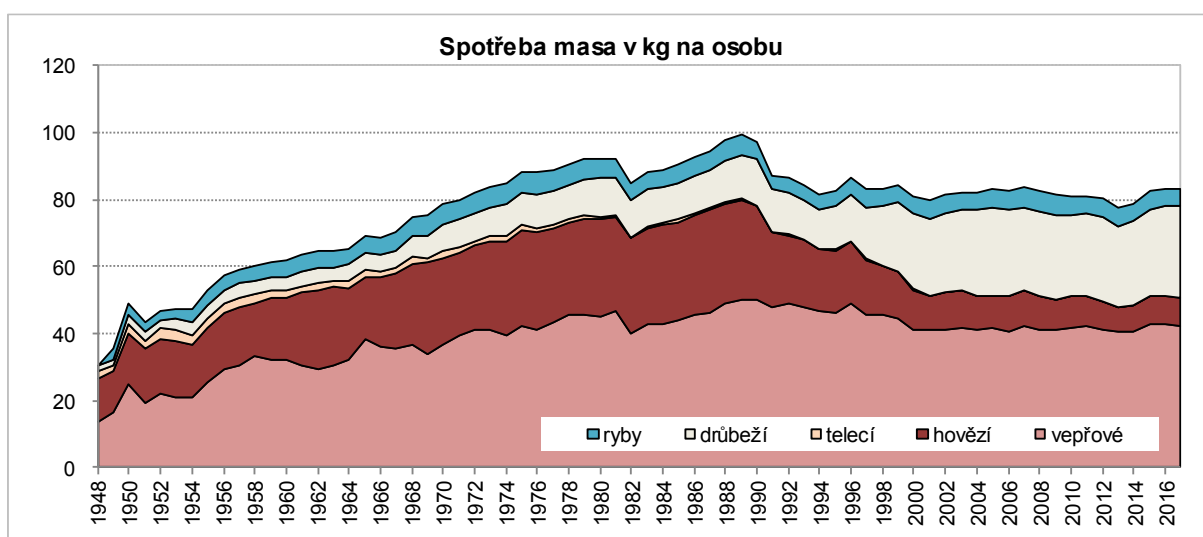
Statistika spotřeby potravin má v České republice dlouholetou tradici a těší se velkému zájmu nejširší veřejnosti. Data o spotřebě potravin vždy byla, jsou a budou vítaným zdrojem informací, který vypovídá o chování obyvatelstva v daném časovém období.

ČSÚ zveřejnil časové řady spotřeby potravin (včetně spotřeby nealkoholických nápojů, alkoholických nápojů a cigaret) za období 1948 až 2017, ze kterých v grafickém vyjádření předkládáme vývoj spotřeby vybraných druhů potravin.

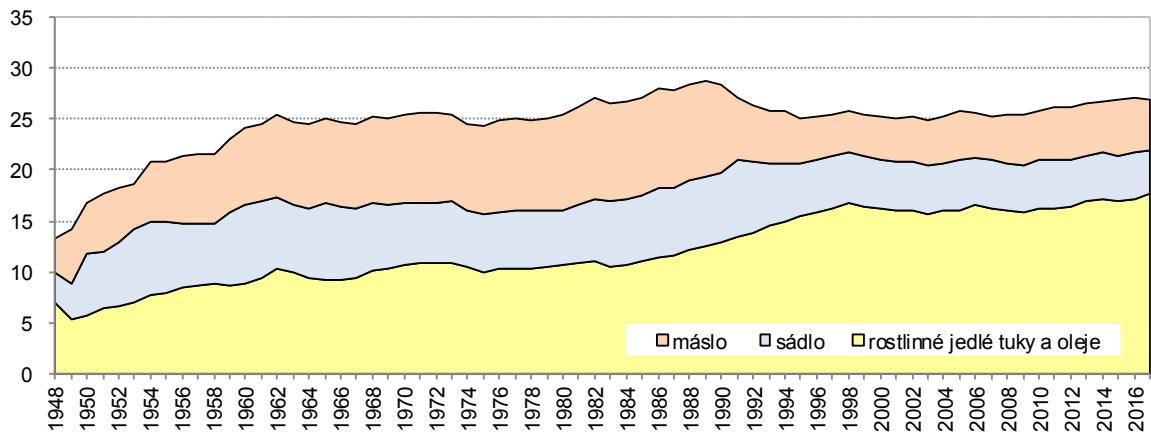
V roce 2017 se proti předchozímu roku zvýšila spotřeba drůbežího masa (+1,2 %), zvěřiny (+17,6 %), ryb (+6,3 %), vajec (+2,1 %), jižního ovoce (+0,2 %, zejména banány a ananasy), zeleniny (+1,0 %, zejména okurek nakládaček, zelí, květáku, hlávkového salátu, mrkve a zeleného hrášku), cukru (+2,4 %), včelího medu (+6,7 %), soli (+3,2 %) a čaje (+17,7 %).

Naopak menší spotřeba je zaznamenána u pekárenských výrobků (-1,4 %, zejména mouky a chleba), mléka a mléčných výrobků (-0,4 %, zejména kravského mléka a tavených sýrů), tuků a olejů (-0,5 %, zejména másla a sádla), ovoce mírného pásma (-4,2 %, zejména jablek, hrušek, švestek, třešní a rybízu), zrnkové kávy (-2,5 %), minerálních vod a nealkoholických nápojů (-2,4 %), alkoholických nápojů (-1,6 %) a cigaret (-0,4 %).

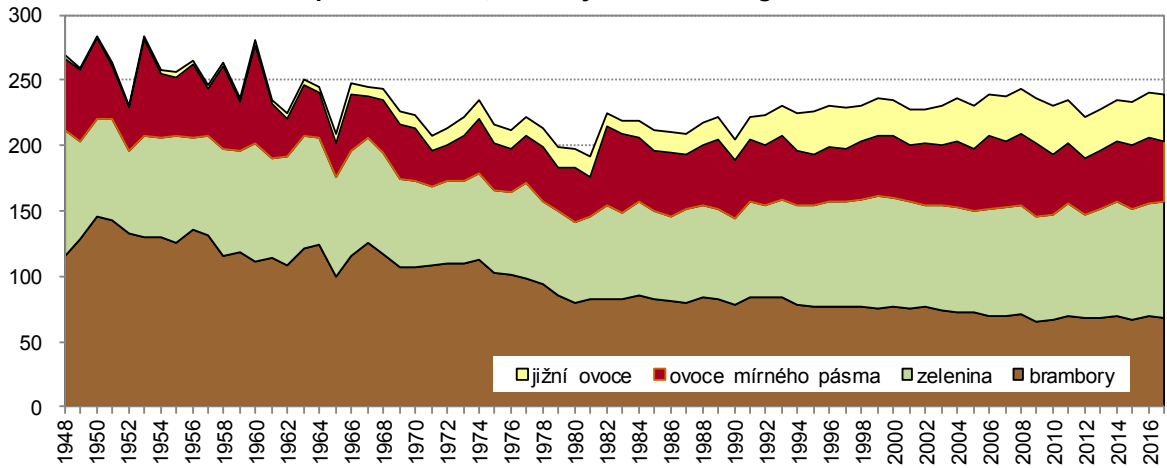
Další informace naleznete v publikacích [Spotřeba potravin 1948 až 2012](#) a [Spotřeba potravin v roce 2017](#).



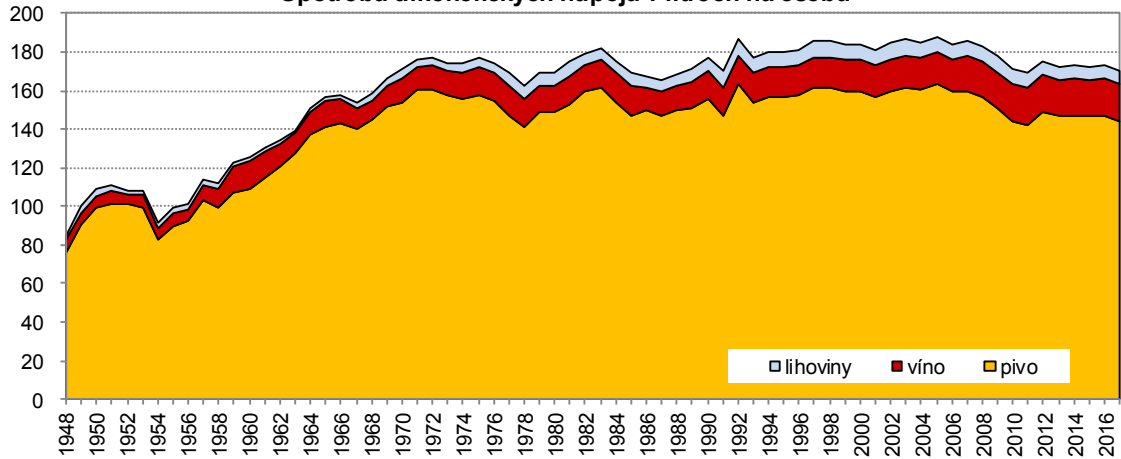
Spotřeba živočišných a rostlinných tuků v kg na osobu



Spotřeba ovoce, zeleniny a brambor v kg na osobu



Spotřeba alkoholických nápojů v litrech na osobu



Kontakt:

Ing. Miloslav Witz

Krajská správa ČSÚ v Jihlavě

e-mail: miloslav.witz@czso.cz

tel.: 567 109 081