

KOMENTÁŘ

5. 3. 2024

Průměrná mzda klesla v Královéhradeckém kraji v 1. až 4. čtvrtletí reálně o 3,0 %

Průměrná hrubá měsíční mzda zaměstnanců v Královéhradeckém kraji v 1. až 4. čtvrtletí roku 2023 se meziročně nominálně zvýšila o 7,4 % na 40 471 Kč, reálně po zohlednění vlivu inflace poklesla o 3,0 %. Mezi kraji to byla 5. nejvyšší mzda. Průměrný počet zaměstnanců meziročně klesl o 0,2 % na 200,2 tis. osob.

Za dvanáct měsíců loňského roku dosáhla podle předběžných výsledků **průměrná hrubá měsíční nominální mzda v Královéhradeckém kraji** hodnoty **40 471 Kč** (osoby přepočtené na plně zaměstnané) a ke stejnému období loňského roku vzrostla o 2 796 Kč, tj. o 7,4 %. Tempo růstu nominální mzdy bylo v kraji téměř shodné s republikovým průměrem (7,5 %), mezi kraji bylo šesté nejnižší. V mezikrajském srovnání zaznamenalo nejnižší tempo růstu hl. m. Praha (o 6,6 %), následováno Olomouckým krajem (o 7,2 %) a kraji Karlovarským a Jihomoravským (shodně 7,3 %). Nejvyšší nominální nárůst měly kraje Ústecký (o 8,3 %) a Jihočeský (o 7,9 %), na třetím místě byl Středočeský kraj (o 7,8 %).

Zaměstnanci a jejich průměrné mzdy podle krajů v 1.–4. čtvrtletí 2023

pracovištní metoda¹⁾

předběžné údaje

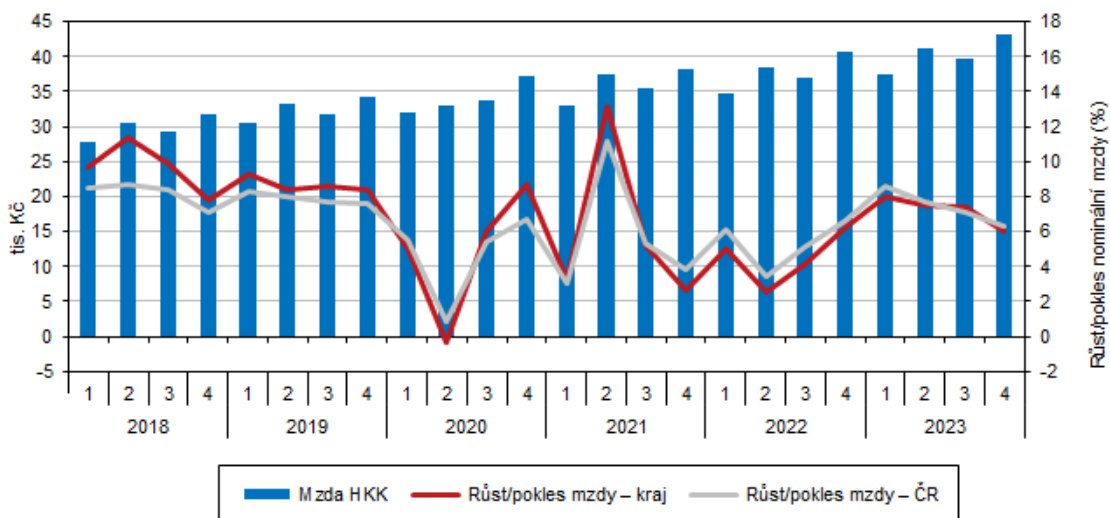
	Průměrná hrubá měsíční mzda na přepočtené počty zaměstnanců			Průměrný evidenční počet zaměstnanců přepočtený na plně zaměstnané		
	v Kč	přírůstek (úbytek) proti 1.–4. čtvrtletí 2022		v tis.	přírůstek (úbytek) proti 1.–4. čtvrtletí 2022	
		v Kč	%		v tis.	%
Česká republika²⁾	43 341	3 024	7,5	4 035,8	15,6	0,4
v tom kraje:						
Hl. m. Praha	53 347	3 294	6,6	865,8	25,0	3,0
Středočeský	43 992	3 182	7,8	417,4	0,2	0,0
Jihočeský	39 663	2 895	7,9	217,1	-1,0	-0,5
Plzeňský	41 333	2 899	7,5	217,8	2,0	0,9
Karlovarský	37 470	2 555	7,3	81,3	-0,2	-0,2
Ústecký	40 122	3 080	8,3	239,2	-1,5	-0,6
Liberecký	39 156	2 778	7,6	144,2	-0,6	-0,4
Královéhradecký	40 471	2 796	7,4	200,2	-0,4	-0,2
Pardubický	38 647	2 695	7,5	179,9	-1,7	-1,0
Vysočina	39 771	2 823	7,6	169,9	-1,1	-0,6
Jihomoravský	42 399	2 882	7,3	465,2	0,3	0,1
Olomoucký	39 023	2 611	7,2	217,8	-1,2	-0,5
Zlínský	39 160	2 833	7,8	200,5	-2,1	-1,0
Moravskoslezský	39 329	2 722	7,4	414,6	-1,9	-0,5

¹⁾ Územní třídění je provedeno podle místa skutečného pracoviště tzv. "pracovištní metodou".

²⁾ Zahnutí jsou i zaměstnanci sledovaných subjektů pracující mimo území ČR, proto součet za kraje nemusí souhlasit s ČR celkem.

KOMENTÁŘ

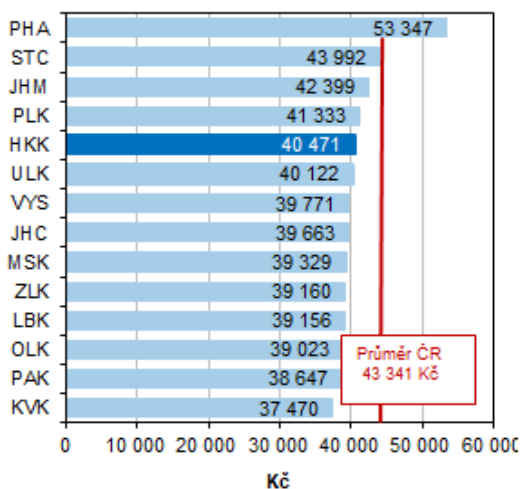
Průměrná hrubá měsíční mzda¹⁾ a její meziroční změny podle čtvrtletí v Královéhradeckém kraji



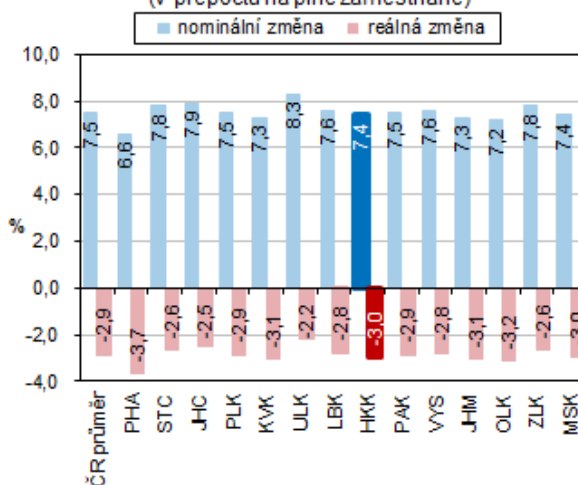
¹⁾ podle místa pracoviště; za osoby přepočtené na plně zaměstnané; roky 2022 a 2023 předběžné údaje

Průměrná hrubá měsíční mzda v Královéhradeckém kraji zaostala za průměrem České republiky (43 341 Kč) o 2 870 Kč. Nejvyšší průměrná mzda byla vyplácena v hl. městě Praze (53 347 Kč) a spolu se Středočeským krajem (43 992 Kč) přesahují jako jediný dva kraje republikový průměr. Královéhradecký kraj zaostal za hl. městem Prahou o 12 876 Kč. Praha převyšovala průměrnou mzdu České republiky o 23,1 %. Třetí nejvyšší průměrná mzda byla vyplácena v Jihomoravském kraji (42 399 Kč), čtvrtá v Plzeňském kraji (41 333 Kč). Královéhradecký kraj se vyšší průměrné mzdy v mezikrajském srovnání zařadil na 5. příčku. Nejnižší mzda byla vyplácena v krajích Karlovarském (37 470 Kč), Pardubickém (38 647 Kč) a Olomouckém (39 023 Kč).

Průměrná měsíční nominální mzda podle krajů v 1. až 4. čtvrtletí 2023 (osoby přepočtené na plně zaměstnané)



Nominální a reálná změna mezd podle krajů (1. až 4. čtvrtletí 2023)/(1. až 4. čtvrtletí 2022) (v přepočtu na plně zaměstnané)



KOMENTÁŘ

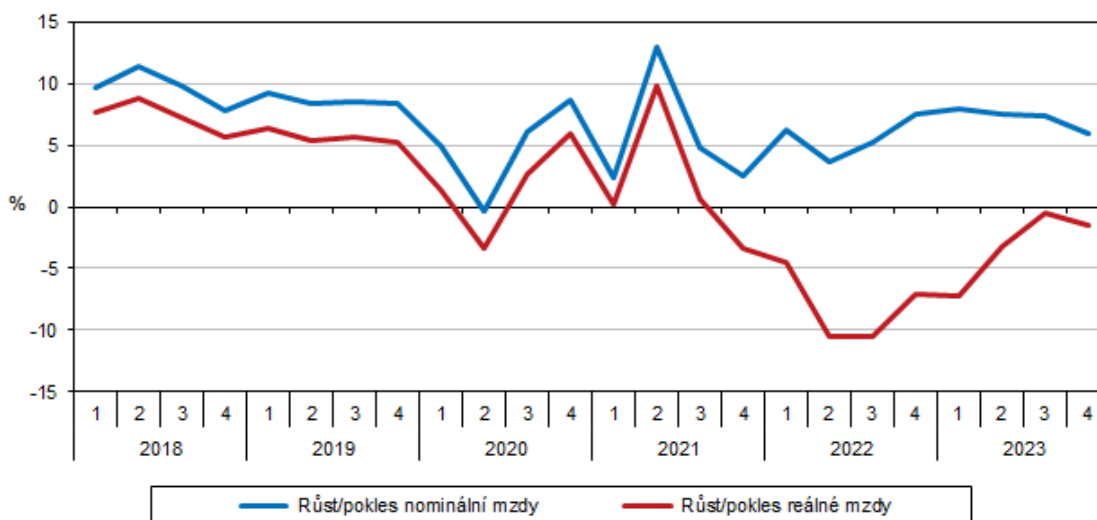
Vývoj reálné mzdy je vedle růstu nominálních mezd ovlivněn také úrovní inflace.

V 1. až 4. čtvrtletí roku 2023 se spotřebitelské ceny meziročně zvýšily o 10,7 %. **Reálná mzda** v Královéhradeckém kraji poklesla o 3,0 %, v celé ČR se průměrná mzda snížila o 2,9 %.

K reálnému poklesu mezd došlo ve všech krajích ČR, nejvíce se reálně mzda snížila v hl. městě Praze (o 3,7 %), nejméně v Ústeckém kraji (pokles o 2,2 %).

V 1. až 4. čtvrtletí zaměstnávaly **subjekty s pracovištěm v Královéhradeckém kraji celkem 200,2 tisíc osob** (osoby přepočtené na plně zaměstnané). To byl 5. nejnižší počet mezi krají. Oproti stejnému období roku 2022 došlo k poklesu počtu zaměstnanců o 0,4 tisíce, tj. o 0,2 %. Meziroční snížení počtu zaměstnanců evidujeme v deseti krajích republiky, relativně nejvyšší úbytek zaznamenaly kraje Pardubický a Zlínský (shodně o 1,0 %). Výrazně meziročně vzrostl počet zaměstnanců v hl. městě Praze (o 3,0 %), druhý a třetí nejvyšší přírůstek vykázaly kraje Plzeňský (o 0,9 %) a Jihomoravský (o 0,1 %). Ve Středočeském kraji počet zaměstnanců stagnoval. V České republice se průměrný počet zaměstnanců meziročně zvýšil o 0,4 % na 4 035,8 tis. osob.

Čtvrtletní změny nominální a reálné mzdy v letech 2018–2023 v Královéhradeckém kraji



V samotném **4. čtvrtletí** loňského roku činila průměrná měsíční nominální mzda na přepočtené počty zaměstnanců v Královéhradeckém kraji 43 079 Kč, což je o 2 454 Kč více než ve stejném období roku 2022. V mezikrajském srovnání se jedná o šestou nejvyšší průměrnou mzdu. Nejvyšší mzdová hladina byla evidována v hl. městě Praze (55 039 Kč), na druhém místě byl Středočeský kraj se 46 535 Kč a třetí se umístil Jihomoravský kraj (45 569 Kč). Hranici 44 tisíc ještě překonal Plzeňský kraj (44 231 Kč). Naopak regionem s nejnižší mzdovou úrovní zůstal Karlovarský kraj (40 559 Kč), před ním se umístily kraje Pardubický (41 802 Kč) a Olomoucký (41 880 Kč).

Meziroční nominální tempo růstu mezd v kraji ve 4. čtvrtletí 2023 bylo v porovnání s republikovým tempem o 0,3 p. b. pomalejší a zároveň druhé nejnižší v mezikrajském srovnání. V České republice průměrná hrubá měsíční mzda vzrostla o 6,3 % na 46 013 Kč.

KOMENTÁŘ

Mezi kraji nominálně mzdy rostly v rozmezí od 5,4 % v hl. městě Praze po 7,5 % v Ústeckém kraji. Spotřebitelské ceny se ve 4. čtvrtletí zvýšily v průměru v ČR o 7,6 %, reálně tak mzda v kraji klesla o 1,5 %. Jednalo se již o deváté čtvrtletí po sobě, kdy se kupní síla průměrného výdělků snižovala. Celorepublikový reálný pokles mezd činil 1,2 %.

Zaměstnanci a jejich průměrné mzdy podle krajů ve 4. čtvrtletí 2023

pracovištní metoda¹⁾

předběžné údaje

	Průměrná hrubá měsíční mzda na přepočtené počty zaměstnanců			Průměrný evidenční počet zaměstnanců přepočtený na plně zaměstnané		
	v Kč	přírůstek (úbytek) proti 4. čtvrtletí 2022		v tis.	přírůstek (úbytek) proti 4. čtvrtletí 2022	
		v Kč	%		v tis.	%
Česká republika²⁾	46 013	2 734	6,3	4 064,5	5,9	0,1
v tom kraje:						
Hl. m. Praha	55 039	2 843	5,4	881,8	20,5	2,4
Středočeský	46 535	2 791	6,4	420,8	1,4	0,3
Jihočeský	42 761	2 510	6,2	217,9	-1,2	-0,5
Plzeňský	44 231	2 687	6,5	219,0	0,5	0,2
Karlovarský	40 559	2 803	7,4	81,4	-0,6	-0,7
Ústecký	43 165	3 013	7,5	240,0	-1,4	-0,6
Liberecký	41 911	2 704	6,9	144,7	-1,1	-0,8
Královéhradecký	43 079	2 454	6,0	200,6	-2,0	-1,0
Pardubický	41 802	2 477	6,3	180,1	-2,2	-1,2
Vysočina	42 623	2 563	6,4	170,5	-1,2	-0,7
Jihomoravský	45 569	2 625	6,1	469,6	1,8	0,4
Olomoucký	41 880	2 405	6,1	217,8	-2,5	-1,1
Zlínský	42 318	2 614	6,6	200,5	-2,2	-1,1
Moravskoslezský	42 068	2 544	6,4	415,0	-3,6	-0,9

¹⁾ Územní třídění je provedeno podle místa skutečného pracoviště tzv. "pracovištní metodou".

²⁾ Zahrnutí jsou i zaměstnanci sledovaných subjektů pracující mimo území ČR, proto součet za kraje nemusí souhlasit s ČR celkem.

Ve čtvrtém čtvrtletí dosáhl průměrný počet zaměstnanců (přepočteno na plně zaměstnané) v Královéhradeckém kraji 200,6 tis. osob (6. nejnižší počet mezi kraji), což bylo ve srovnání se stejným obdobím roku 2022 o 2,0 tis. osob méně, tj. o 1,0 %. V České republice se meziročně počet zaměstnanců zvýšil o 0,1 %, tj. o 5,9 tis. osob, na 4 064,5 tis. osob, na celkové zvýšení měl především vliv nárůst počtu zaměstnanců v hl. městě Praze (o 2,4 %, tj. o 20,5 tis. osob).

Další informace o zaměstnancích a mzdách v Královéhradeckém kraji jsou k dispozici v menu Statistiky v odkazech [Mzdy, náklady práce](#) a [Zaměstnanost a nezaměstnanost](#).

Kontakt:

Ing. Věra Varmužová
Krajská správa ČSÚ v Hradci Králové
e-mail: vera.varmuzova@czso.cz
tel.: 495 762 317