

## KOMENTÁŘ

6. 3. 2023

### Průměrná mzda v Královéhradeckém kraji v roce 2022 reálně klesla o 8,1 %

Průměrná hrubá měsíční mzda zaměstnanců v Královéhradeckém kraji v 1. až 4. čtvrtletí roku 2022 dosáhla 37 956 Kč a oproti stejnému období roku 2021 vzrostla o 5,7 %, reálně se mzda v důsledku inflace snížila o 8,1 %. Mezi kraji to byla 5. nejvyšší mzda. Průměrný počet zaměstnanců v kraji se meziročně zvýšil o 0,2 tis. osob.

Za dvanáct měsíců roku 2022 dosáhla podle předběžných výsledků **průměrná hrubá měsíční nominální mzda v Královéhradeckém kraji** hodnoty **37 956 Kč** (osoby přepočtené na plně zaměstnané) a oproti stejnému období roku 2021 vzrostla o 2 034 Kč, tj. o 5,7 %. Nominální tempo růstu bylo oproti průměru ČR nižší o 0,8 procentního bodu a zároveň páté nejnižší mezi kraji. Ve sledovaném období se nejvíce nominální mzda zvýšila v hl. m. Praze (o 7,2 %), druhé nejvyšší tempo růstu bylo zaznamenáno ve Středočeském a Zlínském kraji (shodně o 6,7 %). Naopak nejpomaleji rostly mzdy v krajích Ústeckém (o 5,3 %), Plzeňském a Olomouckém (shodně o 5,4 %).

#### Zaměstnanci a jejich průměrné mzdy podle krajů v 1.–4. čtvrtletí 2022

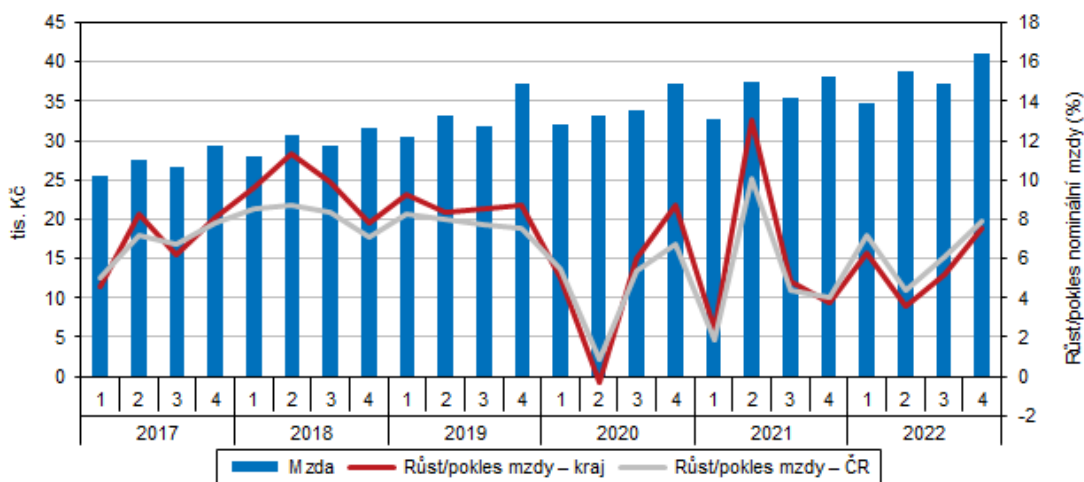
	pracovištní metoda <sup>1)</sup>			předběžné údaje		
	Průměrná hrubá měsíční mzda na přepočtené počty zaměstnanců			Průměrný evidenční počet zaměstnanců přepočtený na plně zaměstnané		
	v Kč	přírůstek (úbytek) proti 1.–4. čtvrtletí 2021		v tis.	přírůstek (úbytek) proti 1.–4. čtvrtletí 2021	
		v Kč	%		v tis.	%
<b>Česká republika<sup>2)</sup></b>	<b>40 353</b>	<b>2 450</b>	<b>6,5</b>	<b>4 014,6</b>	<b>34,9</b>	<b>0,9</b>
v tom kraje:						
Hl. m. Praha	49 782	3 330	7,2	849,9	22,6	2,7
Středočeský	40 731	2 555	6,7	416,2	4,9	1,2
Jihočeský	36 827	2 048	5,9	218,6	0,7	0,3
Plzeňský	38 374	1 980	5,4	212,3	2,5	1,2
Karlovarský	35 093	1 914	5,8	81,9	0,4	0,5
Ústecký	37 384	1 880	5,3	240,4	-1,4	-0,6
Liberecký	36 871	2 065	5,9	143,3	0,0	0,0
<b>Královéhradecký</b>	<b>37 956</b>	<b>2 034</b>	<b>5,7</b>	<b>194,7</b>	<b>0,2</b>	<b>0,1</b>
Pardubický	35 955	1 873	5,5	182,2	1,4	0,8
Vysočina	37 133	2 032	5,8	170,3	0,2	0,1
Jihomoravský	39 663	2 408	6,5	464,9	4,0	0,9
Olomoucký	36 462	1 875	5,4	217,5	0,1	0,1
Zlínský	36 175	2 272	6,7	203,0	-0,1	-0,1
Moravskoslezský	36 596	2 151	6,2	416,3	-0,7	-0,2

<sup>1)</sup> Územní třídění je provedeno podle místa skutečného pracoviště tzv. "pracovištní metodou".

<sup>2)</sup> Zahnuti jsou i zaměstnanci sledovaných subjektů pracující mimo území ČR, proto součet za kraje nemusí souhlasit s ČR celkem.

## KOMENTÁŘ

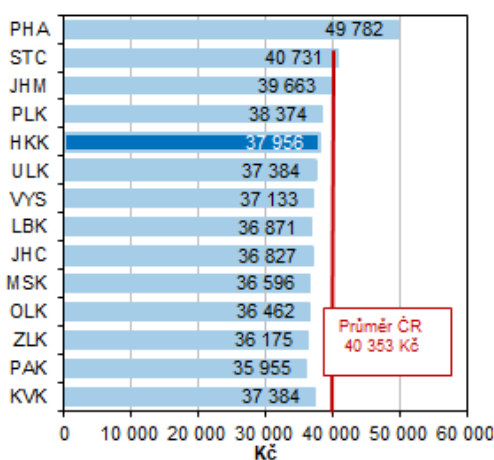
**Průměrná hrubá měsíční mzda<sup>\*)</sup> a její meziroční změny podle čtvrtletí v Královéhradeckém kraji**



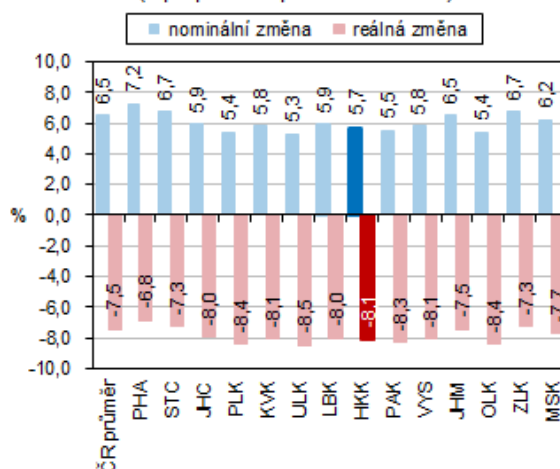
<sup>\*)</sup> podle místa pracoviště; za osoby přepočtené na plně zaměstnané; roky 2021 a 2022 předběžné údaje

Průměrná hrubá měsíční mzda v Královéhradeckém kraji zaostala za průměrem České republiky (40 353 Kč) o 2 397 Kč a v mezikrajském srovnání se jednalo o pátou nejvyšší hodnotu. Nejvyšší průměrná mzda byla vyplácena v hl. městě Praze (49 782 Kč) a průměr republiky přesáhla o 23,4 %, Královéhradecký kraj za ní zaostal o 11 826 Kč. Republikový průměr převyšovaly mzdy i ve Středočeském kraji (40 731 Kč), a to o 378 Kč, třetí nejvyšší průměrná mzda byla vyplácena v Jihomoravském kraji (39 663 Kč), čtvrtá v Plzeňském kraji (38 374 Kč). Nejnížší mzdy byly vypláceny v krajích Karlovarském (35 093 Kč), Pardubickém (35 955 Kč) a Zlínském (36 175 Kč).

**Průměrná měsíční nominální mzda podle krajů v 1. až 4. čtvrtletí 2022**  
(osoby přepočtené na plně zaměstnané)



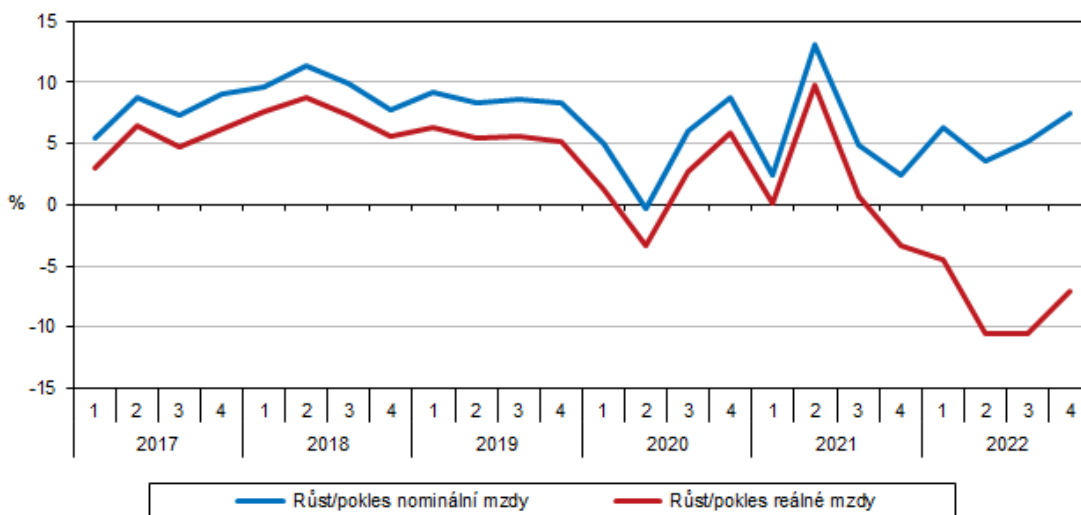
**Nominální a reálná změna mezd podle krajů (1. až 4. čtvrtletí 2022/1. až 4. čtvrtletí 2021)**  
(v přepočtu na plně zaměstnané)



## KOMENTÁŘ

Výši reálných mezd ovlivňuje vedle úrovně nominálních mezd i vývoj inflace. Spotřebitelské ceny v ČR vzrostly v 1. až 4. čtvrtletí o 15,1 %. **Reálná mzda** v Královéhradeckém kraji klesla o 8,1 %. V rámci ČR reálná mzda klesla o 7,5 %. Reálný pokles mzdové úrovně zaznamenalo všech 14 krajů České republiky, nejvyšší pokles byl v Ústeckém kraji (o 8,5 %).

Čtvrtletní změny nominální a reálné mzdy v letech 2017–2022 v Královéhradeckém kraji



V 1. až 4. čtvrtletí zaměstnávaly **subjekty s pracovištěm v Královéhradeckém kraji celkem 194,7 tisíc osob** (osoby přepočtené na plně zaměstnané), což bylo ve srovnání se stejným obdobím roku 2021 o 0,1 %, tj. o 0,2 tis. osob více. Relativně nejvyšší nárůst počtu zaměstnanců zaznamenalo hl. město Praha, a to o 2,7 %, tj. o 22,6 tis. osob. Meziroční pokles vykazovaly kraje Ústecký (o 0,6 %, tj. o 1,4 tis. osob) a Moravskoslezský (o 0,2 %, tj. o 0,7 tis. osob). V České republice se průměrný počet zaměstnanců meziročně zvýšil o 0,9 %, tj. o 34,9 tis. osob, na 4 014,6 tis. osob.

V samotném **4. čtvrtletí** roku 2022 činila průměrná měsíční nominální mzda na přepočtené počty zaměstnanců v Královéhradeckém kraji 41 062 Kč, což je o 2 868 Kč více než ve stejném období roku 2021. V mezikrajském srovnání se jedná o pátou nejvyšší průměrnou mzdu. Nejvyšší mzdová hladina byla evidována v hl. městě Praze (52 213 Kč), Středočeském (43 730 Kč) a Jihomoravském kraji (43 092 Kč). Naopak nejnižší mzdy pobírali zaměstnanci v krajích Karlovarském (38 019 Kč), Pardubickém (39 345 Kč) a Zlínském (39 505 Kč). Meziroční nominální tempo růstu mezd v kraji (o 7,5 %) bylo v porovnání s republikovým tempem o 0,4 procentního bodu pomalejší a zároveň šesté nejnižší mezi kraji. Spotřebitelské ceny se ve 4. čtvrtletí zvýšily o 15,7 %, reálně se tak mzda v kraji snížila, a to již páté čtvrtletí za sebou, o 7,1 %. Celorepublikový reálný pokles mezd činil 6,7 %.

## KOMENTÁŘ

### Zaměstnanci a jejich průměrné mzdy podle krajů ve 4. čtvrtletí 2022

	Průměrná hrubá měsíční mzda na přepočtené počty zaměstnanců			Průměrný evidenční počet zaměstnanců přepočtený na plně zaměstnané		
	v Kč	přírůstek (úbytek) proti 4. čtvrtletí 2021		v tis.	přírůstek (úbytek) proti 4. čtvrtletí 2021	
		v Kč	%		v tis.	%
<b>Česká republika<sup>2)</sup></b>	<b>43 412</b>	<b>3 188</b>	<b>7,9</b>	<b>4 049,2</b>	<b>34,8</b>	<b>0,9</b>
v tom kraje:						
Hl. m. Praha	52 213	3 757	7,8	869,7	28,2	3,3
Středočeský	43 730	3 436	8,5	418,0	3,1	0,8
Jihočeský	40 328	3 093	8,3	219,4	0,0	0,0
Plzeňský	41 520	2 608	6,7	214,8	3,6	1,7
Karlovarský	38 019	2 330	6,5	82,4	0,3	0,3
Ústecký	40 612	3 089	8,2	241,0	-1,7	-0,7
Liberecký	39 752	2 612	7,0	144,1	0,0	0,0
<b>Královéhradecký</b>	<b>41 062</b>	<b>2 868</b>	<b>7,5</b>	<b>196,2</b>	<b>0,8</b>	<b>0,4</b>
Pardubický	39 345	2 470	6,7	182,7	0,6	0,4
Vysočina	40 291	2 954	7,9	170,8	-0,1	-0,1
Jihomoravský	43 092	3 214	8,1	467,4	2,2	0,5
Olomoucký	39 594	2 666	7,2	218,6	-0,8	-0,4
Zlínský	39 505	2 883	7,9	203,4	-0,7	-0,4
Moravskoslezský	39 563	2 877	7,8	417,6	-0,7	-0,2

<sup>1)</sup> Územní třídění je provedeno podle místa skutečného pracoviště tzv. "pracovištní metodou".

<sup>2)</sup> Zahnutí jsou i zaměstnanci sledovaných subjektů pracující mimo území ČR, proto součet za kraje nemusí souhlasit s ČR celkem.

Ve čtvrtém čtvrtletí zaměstnávaly subjekty s pracovištěm na území kraje celkem 196,2 tis. osob (přepočteno na plně zaměstnané) a jejich počet se meziročně zvýšil o 0,4 %, tj. o 0,8 tis. osob, mezi kraji to byl pátý nejnižší počet. V České republice se meziročně počet zaměstnanců zvýšil o 0,9 %, tedy o 34,8 tis. osob, na 4 049,2 tis. osob.

Další informace o zaměstnancích a mzdách v Královéhradeckém kraji jsou k dispozici v menu Statistiky v odkazech [Mzdy, náklady práce](#) a [Zaměstnanost a nezaměstnanost](#).

#### Kontakt:

Ing. Věra Varmužová  
Krajská správa ČSÚ v Hradci Králové  
e-mail: [vera.varmuzova@czso.cz](mailto:vera.varmuzova@czso.cz)  
tel.: 495 762 317