

KOMENTÁŘ

4. 9. 2023

Průměrná mzda v Královéhradeckém kraji v 1. pololetí reálně klesla o 5,2 %

Průměrná hrubá měsíční mzda zaměstnanců v Královéhradeckém kraji v 1. pololetí roku 2023 dosáhla 39 391 Kč a oproti stejnému období minulého roku vzrostla o 7,8 %, reálně klesla o 5,2 %. Mezi kraji to byla 5. nejvyšší mzda. Průměrný počet zaměstnanců se meziročně zvýšil o 0,2 % na 200,2 tis. osob.

Za šest měsíců letošního roku dosáhla podle předběžných výsledků **průměrná hrubá měsíční nominální mzda v Královéhradeckém kraji** hodnoty **39 391 Kč** (osoby přepočtené na plně zaměstnané) a ke stejnému období loňského roku vzrostla o 2 856 Kč, tj. o 7,8 %. Tempo růstu nominální mzdy bylo oproti průměru ČR nižší o 0,4 procentního bodu, což odpovídalo čtvrtému nejnižšímu růstu v mezikrajském srovnání. Ve sledovaném období zaznamenalo nejnižší nominální růst hl. m. Praha (o 7,0 %), následováno kraji Olomouckým (o 7,5 %) a Karlovarským (o 7,6 %). Nejvyšší nominální nárůst měly kraje Jihočeský a Zlínský (shodně o 8,9 %), na třetím místě byl Ústecký kraj (o 8,8 %).

Zaměstnanci a jejich průměrné mzdy podle krajů v 1.–2. čtvrtletí 2023

pracovištní metoda¹⁾

předběžné údaje

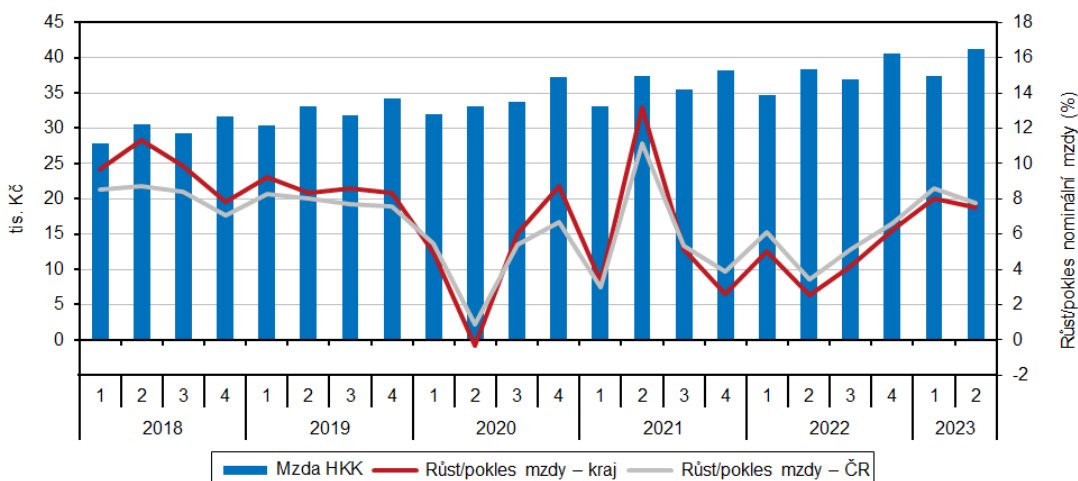
	Průměrná hrubá měsíční mzda na přepočtené počty zaměstnanců			Průměrný evidenční počet zaměstnanců přepočtený na plně zaměstnané		
	v Kč	přírůstek (úbytek) proti 1.–2. čtvrtletí 2022		v tis.	přírůstek (úbytek) proti 1.–2. čtvrtletí 2022	
		v Kč	%		v tis.	%
Česká republika²⁾	42 249	3 198	8,2	4 032,9	30,5	0,8
v tom kraje:						
Hl. m. Praha	52 895	3 438	7,0	863,1	33,2	4,0
Středočeský	43 137	3 319	8,3	416,8	0,5	0,1
Jihočeský	38 345	3 149	8,9	217,1	-0,7	-0,3
Plzeňský	39 898	2 977	8,1	217,4	3,0	1,4
Karlovarský	36 044	2 538	7,6	81,4	0,1	0,1
Ústecký	38 773	3 138	8,8	239,1	-1,3	-0,5
Liberecký	37 930	2 937	8,4	144,3	-0,2	-0,1
Královéhradecký	39 391	2 856	7,8	200,2	0,4	0,2
Pardubický	37 274	2 901	8,4	180,1	-1,3	-0,7
Vysočina	38 543	2 980	8,4	169,8	-0,9	-0,5
Jihomoravský	41 040	3 075	8,1	464,2	0,4	0,1
Olomoucký	37 461	2 612	7,5	218,2	-0,2	-0,1
Zlínský	37 832	3 089	8,9	200,9	-1,8	-0,9
Moravskoslezský	38 112	2 974	8,5	415,3	-0,8	-0,2

¹⁾ Územní třídění je provedeno podle místa skutečného pracoviště tzv. "pracovištní metodou".

²⁾ Zahnutí jsou i zaměstnanci sledovaných subjektů pracující mimo území ČR, proto součet za kraje nemusí souhlasit s ČR celkem.

KOMENTÁŘ

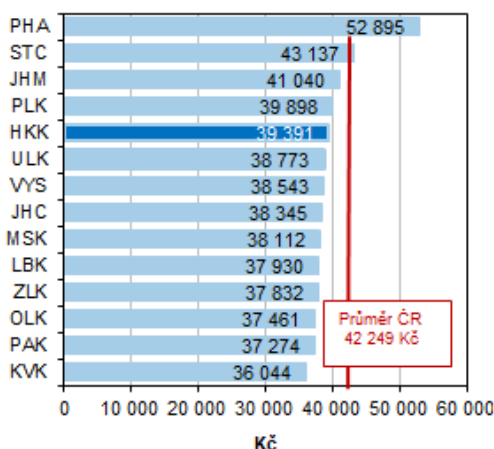
Průměrná hrubá měsíční mzda¹⁾ a její meziroční změny podle čtvrtletí v Královéhradeckém kraji



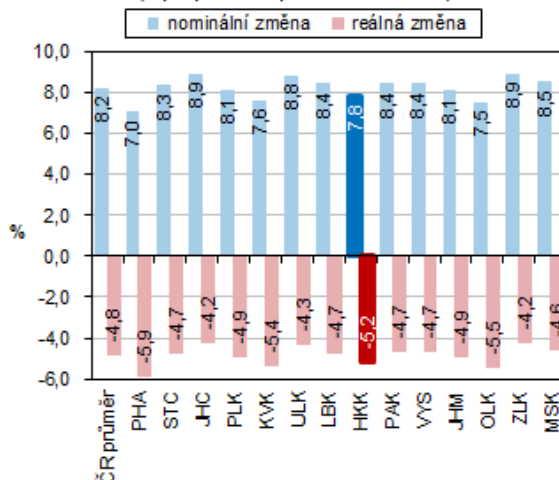
¹⁾ podle místa pracoviště; za osoby přepočtené na plně zaměstnané; roky 2022 a 2023 předběžné údaje

Průměrná hrubá měsíční mzda v Královéhradeckém kraji zaostala za průměrem České republiky (42 249 Kč) o 2 858 Kč. Nejvyšší průměrná mzda byla v 1. pololetí letošního roku v hl. městě Praze (52 895 Kč), které společně se Středočeským krajem (43 137 Kč), překonaly republikový průměr. Královéhradecký kraj zaostal za hl. městem Prahou o 13 504 Kč. Praha převyšovala průměrnou mzdu České republiky o 25,2 %. Třetí nejvyšší průměrná mzda byla vyplácena v Jihomoravském kraji (41 040 Kč), čtvrtá v Plzeňském kraji (39 898 Kč). S vyšší průměrné mzdy se v mezikrajském srovnání Královéhradecký kraj zařadil na 5. příčku. Nejnižší mzda byla vyplácena v krajích Karlovarském (36 044 Kč), Pardubickém (37 274 Kč) a Olomouckém (37 461 Kč).

Průměrná měsíční nominální mzda podle krajů v 1. pololetí 2023 (osoby přepočtené na plně zaměstnané)



Nominální a reálná změna mezd podle krajů (1. pololetí 2023) (v přepočtu na plně zaměstnané)

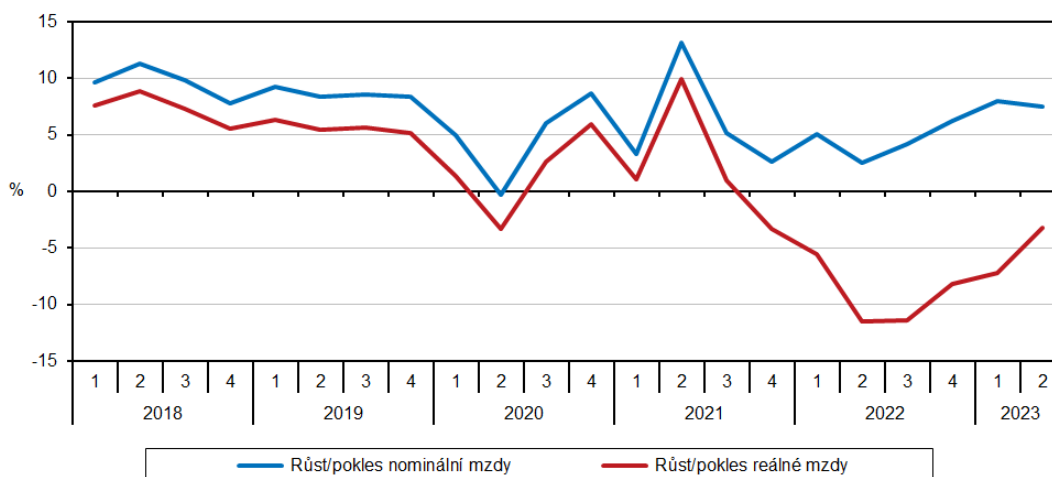


KOMENTÁŘ

Výši reálných mezd ovlivňuje vedle úrovně nominálních mezd i vývoj inflace. Spotřebitelské ceny v ČR vzrostly v 1. pololetí roku 2023 o 13,7 %. **Reálná mzda** v Královéhradeckém kraji klesla o 5,2 %. V rámci ČR reálná mzda klesla o 4,8 %. Reálný pokles mzdové úrovně zaznamenalo všech 14 krajů České republiky, nejvyšší pokles byl v hl. městě Praze (o 5,9 %).

V 1. pololetí zaměstnávaly **subjekty s pracovištěm v Královéhradeckém kraji celkem 200,2 tisíc osob** (osoby přepočtené na plně zaměstnané). Ve srovnání se stejným obdobím roku 2022 došlo k nárůstu počtu zaměstnanců o 0,4 tisíce, tj. o 0,2 %. Meziroční růst počtu zaměstnanců zaznamenalo šest krajů. Ten nejvýraznější v absolutním i relativním vyjádření (o 4,0 %, tj. o 33,2 tis. osob) byl v hl. městě Praze, a pak o 1,4 %, tj. o 3,0 tis. osob, v Plzeňském kraji. Opačný trend vykázaly kraje Zlínský (pokles o 0,9 %, tj. o 1,8 osob) a Pardubický (pokles o 0,7 %, tj. 1,3 tis. osob). V České republice se průměrný počet zaměstnanců meziročně zvýšil o 0,8 % na 4 032,9 tis. osob.

Čtvrtletní změny nominální a reálné mzdy v letech 2018–2023 v Královéhradeckém kraji



V samotném **2. čtvrtletí** letošního roku činila průměrná měsíční nominální mzda na přepočtené počty zaměstnanců v Královéhradeckém kraji 41 249 Kč, což je o 2 881 Kč více než ve stejném období roku 2022. V mezikrajském srovnání se jedná o čtvrtou nejvyšší průměrnou mzdu. Nejvyšší mzdová hladina byla evidována v hl. městě Praze (52 833 Kč), na druhém místě byl Středočeský kraj se 45 477 Kč a třetí se umístil Jihomoravský kraj (41 912 Kč). Čtyřicetitisícovou hranici ještě překonal Plzeňský kraj (40 986 Kč). Naopak regionem s nejnižší mzdovou úrovní zůstal Karlovarský kraj (37 072 Kč), před ním se umístily kraje Pardubický (38 275 Kč), Olomoucký (38 488 Kč) a Zlínský (39 019 Kč). Ke stejnému období loňského roku se mzda v Královéhradeckém kraji nominálně zvýšila o 7,5 %, což bylo 4. nejpomalejší tempo růstu v mezikrajském srovnání. V České republice průměrná hrubá měsíční mzda vzrostla o 7,7 % na 43 193 Kč. Mezi kraji nominálně mzdy rostly v rozmezí od 6,4 % do 8,5 %. Nejvyšší tempo růstu mezd bylo ve Středočeském kraji, a to 8,5 %, naopak nejnižší nominální růst zaznamenalo hl. město Praha (6,4 %).

KOMENTÁŘ

Spotřebitelské ceny se ve 2. čtvrtletí zvýšily v průměru v ČR o 11,1 %, reálně tak mzda v kraji klesla o 3,2 %, jednalo se již o sedmé čtvrtletí po sobě, kdy se kupní síla průměrného výdělku snižovala. Celorepublikový reálný pokles mezd činil 3,1 %.

Zaměstnanci a jejich průměrné mzdy podle krajů ve 2. čtvrtletí 2023

pracovištní metoda¹⁾ předběžné údaje

	Průměrná hrubá měsíční mzda na přepočtené počty zaměstnanců			Průměrný evidenční počet zaměstnanců přepočtený na plně zaměstnané		
	v Kč	přírůstek (úbytek) proti 2. čtvrtletí 2022		v tis.	přírůstek (úbytek) proti 2. čtvrtletí 2022	
		v Kč	%		v tis.	%
Česká republika²⁾	43 193	3 101	7,7	4 044,0	22,3	0,6
v tom kraje:						
Hl. m. Praha	52 833	3 194	6,4	867,5	30,8	3,7
Středočeský	45 477	3 567	8,5	417,6	-0,6	-0,1
Jihočeský	39 279	2 898	8,0	217,9	-1,0	-0,5
Plzeňský	40 986	3 018	7,9	218,2	2,6	1,2
Karlovarský	37 072	2 495	7,2	81,6	-0,1	-0,1
Ústecký	39 589	3 020	8,3	239,8	-1,5	-0,6
Liberecký	39 143	2 906	8,0	144,5	-0,3	-0,2
Královéhradecký	41 249	2 881	7,5	200,4	0,0	0,0
Pardubický	38 275	2 859	8,1	180,3	-1,8	-1,0
Vysočina	39 382	2 831	7,7	170,2	-1,2	-0,7
Jihomoravský	41 912	3 018	7,8	465,6	-0,4	-0,1
Olomoucký	38 488	2 510	7,0	218,8	-0,4	-0,2
Zlínský	39 019	2 960	8,2	201,0	-2,3	-1,1
Moravskoslezský	39 108	2 856	7,9	415,8	-1,3	-0,3

¹⁾ Územní třídění je provedeno podle místa skutečného pracoviště tzv. "pracovištní metodou".

²⁾ Zahrnuti jsou i zaměstnanci sledovaných subjektů pracující mimo území ČR, proto součet za kraje nemusí souhlasit s ČR celkem.

Ve druhém čtvrtletí zaměstnávaly subjekty s pracovištěm na území kraje celkem 200,4 tis. osob (přepočteno na plně zaměstnané) a jejich počet stagnoval, mezi kraji to byl pátý nejnižší počet. V České republice se meziročně počet zaměstnanců zvýšil o 0,6 %, tj. o 22,3 tis. osob, na 4 044,0 tis., na celkové zvýšení měl především vliv nárůst počtu zaměstnanců v hl. městě Praze (o 3,7 %, tj. o 30,8 tis. osob).

Další informace o zaměstnancích a mzdách v Královéhradeckém kraji jsou k dispozici v menu Statistiky v odkazech [Mzdy, náklady práce](#) a [Zaměstnanost a nezaměstnanost](#).

Kontakt:

Ing. Věra Varmužová
Krajská správa ČSÚ v Hradci Králové
e-mail: vera.varmuzova@czso.cz
tel.: 495 762 317