

## KOMENTÁŘ

3. 9. 2021

### Průměrná mzda v Královéhradeckém kraji v 1. pololetí vzrostla o 9,0 %

Průměrná měsíční mzda zaměstnanců v Královéhradeckém kraji dosáhla v 1. pololetí částky 35 209 Kč a byla čtvrtá nejvyšší mezi kraji. Oproti stejnému období roku 2020 činil nominální růst 9 %, reálný 6,3 %. Ve srovnání s republikovým průměrem bylo tempo růstu o 1,7 procentního bodu vyšší a mezi kraji bylo druhé nejvyšší. Průměrný počet zaměstnanců se meziročně snížil o 0,7 % na 195,2 tis. osob.

Za šest měsíců letošního roku dosáhla podle předběžných výsledů **průměrná hrubá měsíční nominální mzda v Královéhradeckém kraji** hodnoty **35 209 Kč** (osoby přepočtené na plně zaměstnané), což je o 2 922 Kč více než ve stejném období minulého roku. V porovnání s 1. pololetím 2020 se nominálně zvýšila o 9 %. Tempo růstu bylo oproti průměru ČR vyšší o 1,7 procentního bodu a mezi kraji bylo druhé nejvyšší. V rámci celé ČR byl zaznamenán nejvyšší nominální nárůst v Kraji Vysočina, naopak nejpomaleji mzdy rostly v hl. m. Praze a Středočeském kraji.

#### Zaměstnanci a jejich průměrné mzdy podle krajů v 1.–2. čtvrtletí 2021

	Průměrná hrubá měsíční mzda na přepočtené počty zaměstnanců			Průměrný evidenční počet zaměstnanců přepočtený na plně zaměstnané		
	v Kč	přírůstek (úbytek) proti 1.–2. čtvrtletí 2020		v tis.	přírůstek (úbytek) proti 1.–2. čtvrtletí 2020	
		v Kč	%		v tis.	%
Česká republika <sup>2)</sup>	36 807	2 519	7,3	3 971,3	-18,9	-0,5
v tom kraje:						
Hl. m. Praha	45 336	2 373	5,5	833,5	3,1	0,4
Středočeský	37 598	2 188	6,2	407,0	2,6	0,7
Jihočeský	33 676	2 516	8,1	217,6	-1,1	-0,5
Plzeňský	35 056	2 320	7,1	208,4	-0,7	-0,3
Karlovarský	31 887	2 339	7,9	81,1	-3,2	-3,9
Ústecký	34 738	2 763	8,6	241,2	-3,4	-1,4
Liberecký	33 951	2 539	8,1	142,6	-0,8	-0,5
<b>Královéhradecký</b>	<b>35 209</b>	<b>2 922</b>	<b>9,0</b>	<b>195,2</b>	<b>-1,4</b>	<b>-0,7</b>
Pardubický	32 684	2 218	7,3	180,0	-0,8	-0,5
Vysočina	34 034	2 887	9,3	169,6	-1,4	-0,8
Jihomoravský	35 882	2 612	7,9	458,5	-0,7	-0,1
Olomoucký	33 338	2 639	8,6	216,2	-1,4	-0,6
Zlínský	32 427	2 434	8,1	201,8	-2,0	-1,0
Moravskoslezský	33 162	2 524	8,2	416,1	-7,7	-1,8

<sup>1)</sup> Územní třídění je provedeno podle místa skutečného pracoviště tzv. "pracovištní metodou".

<sup>2)</sup> Zahnutí jsou i zaměstnanci sledovaných subjektů pracující mimo území ČR, proto součet za kraje

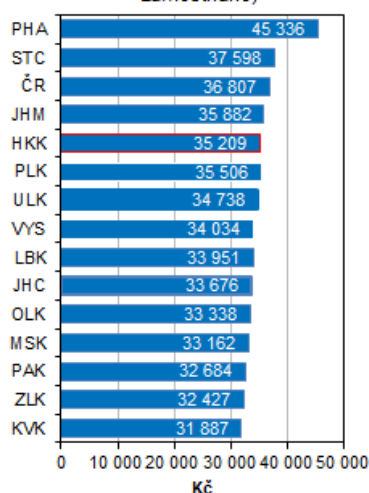
## KOMENTÁŘ

Průměrná hrubá měsíční mzda v Královéhradeckém kraji zaostala za průměrem České republiky o 1 598 Kč, nejvyšší mzda byla tradičně vyplácena v hl. městě Praze (45 336 Kč) a Královéhradecký kraj za ní zaostal o 10 127 Kč. Praha převyšovala průměrnou mzdu České republiky o 23,2 %. Vyšší průměrná mzda než republikový průměr byla také ve Středočeském kraji (37 598 Kč). Ve srovnání s ostatními kraji se Královéhradecký kraj vyšší průměrné mzdy v 1. pololetí 2021 zařadil na 4. příčku. Nejnižší mzda byla vyplácena v kraji Karlovarském (31 881 Kč) a Zlínském (32 427 Kč).

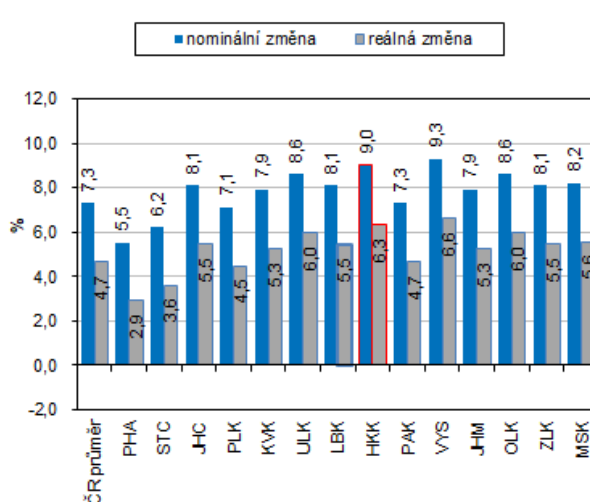
Výši reálných mezd ovlivňuje vedle úrovně nominálních mezd i vývoj inflace. Spotřebitelské ceny v 1. pololetí průměrně vzrostly v ČR o 2,5 %, **reálný růst mezd** v Královéhradeckém kraji tak představoval 6,3 %, což bylo o 1,6 procentního bodu nad průměrem ČR. Mezi kraji to byl druhý nejvyšší růst. Nejvyšší růst reálných mezd byl zaznamenán v Kraji Vysočina (o 6,6 %), naopak nejnižší růst reálných mezd byl zaznamenán v hl. městě Praze (o 2,9 %) a Středočeském kraji (o 3,6 %).

V 1. pololetí zaměstnávaly **subjekty s pracovištěm v Královéhradeckém kraji celkem 195,2 tis. osob** (osoby přepočtené na plně zaměstnané). Ve srovnání se stejným obdobím roku 2020 se počet zaměstnanců snížil o 1,4 tis. osob, což je relativní pokles o 0,7 %. Úbytek počtu zaměstnanců byl zaznamenán ve všech krajích s výjimkou hl. města Prahy a Středočeského kraje, ve kterých byl evidován nárůst počtu zaměstnanců o 3,1 tis., resp. o 2,6 tis. Naopak nejvyšší pokles byl v absolutním i relativním vyjádření zaznamenán v Moravskoslezském kraji (o 7,7 tis. osob, resp. 1,8 %).

**Průměrná měsíční nominální mzda podle krajů v 1. pololetí 2021**  
(osoby přepočtené na plně zaměstnané)



**Nominální a reálná změna mezd podle krajů (1. pololetí 2021/ 1. pololetí 2020)**  
(v přepočtu na plně zaměstnané)



V samotném **2. čtvrtletí** letošního roku činila průměrná měsíční nominální mzda na přepočtené počty zaměstnanců v Královéhradeckém kraji 37 406 Kč, což je 4 672 Kč více než ve stejném období roku 2020. V mezikrajském srovnání se jedná o třetí nejvyšší průměrnou mzdu. Nejvyšší

## KOMENTÁŘ

mzda byla evidována v hl. městě Praze (46 163 Kč) a Středočeském kraji (39 832 Kč). Naopak nejnižší mzdy pobírali zaměstnanci v Karlovarském a Zlínském kraji. Meziročně mzdy ve 2. čtvrtletí 2021 vzrostly ve všech krajích. Meziroční nominální tempo růstu v Královéhradeckém kraji bylo 14,3 %, což je v porovnání s republikovým tempem o 3 procentního bodu rychlejší a zároveň nejvyšší mezi krají. Nejpomaleji rostly mzdy v hl. městě Praze. Spotřebitelské ceny se ve 2. čtvrtletí zvýšily v průměru v ČR o 2,9 %, reálně tak mzda v kraji vzrostla o 11,1 %. Celorepublikové reálné navýšení mezd bylo 8,2 %.

Ve druhém čtvrtletí zaměstnávaly subjekty s pracovištěm na území kraje celkem 195,7 tis. osob (přepočteno na plně zaměstnané), což je relativní nárůst osob o 0,5 tis. osob, tj. 0,2 % a mezi krají to byl pátý nejnižší počet.

### Zaměstnanci a jejich průměrné mzdy podle krajů ve 2. čtvrtletí 2021

	pracovištní metoda <sup>1)</sup>			předběžné údaje		
	Průměrná hrubá měsíční mzda na přepočtené počty zaměstnanců			Průměrný evidenční počet zaměstnanců přepočtený na plně zaměstnané		
	v Kč	přírůstek (úbytek) proti 2. čtvrtletí 2020		v tis.	přírůstek (úbytek) proti 2. čtvrtletí 2020	
		v Kč	%		v tis.	%
<b>Česká republika<sup>2)</sup></b>	<b>38 275</b>	<b>3 893</b>	<b>11,3</b>	<b>3 984,4</b>	<b>28,8</b>	<b>0,7</b>
v tom kraje:						
Hl. m. Praha	46 163	3 423	8,0	836,5	17,1	2,1
Středočeský	39 832	3 486	9,6	408,6	6,8	1,7
Jihočeský	35 262	3 955	12,6	218,4	0,8	0,4
Plzeňský	36 687	4 002	12,2	209,3	2,4	1,1
Karlovarský	33 636	4 162	14,1	81,3	-1,6	-2,0
Ústecký	36 309	4 113	12,8	241,9	-1,1	-0,4
Liberecký	35 567	4 368	14,0	143,2	1,3	0,9
<b>Královéhradecký</b>	<b>37 406</b>	<b>4 672</b>	<b>14,3</b>	<b>195,7</b>	<b>0,5</b>	<b>0,2</b>
Pardubický	34 242	3 696	12,1	180,6	0,6	0,4
Vysočina	35 374	4 303	13,9	170,2	0,4	0,2
Jihomoravský	37 182	3 874	11,6	460,2	3,9	0,9
Olomoucký	34 904	3 995	12,9	217,0	0,7	0,3
Zlínský	33 856	3 894	13,0	202,3	-0,3	-0,1
Moravskoslezský	34 677	3 968	12,9	416,7	-2,6	-0,6

<sup>1)</sup> Územní třídění je provedeno podle místa skutečného pracoviště tzv. "pracovištní metodou".

<sup>2)</sup> Zahnutí jsou i zaměstnanci sledovaných subjektů pracující mimo území ČR, proto součet za kraje nemusí souhlasit s ČR celkem.

Více informací o zaměstnancích a mzdách v Královéhradeckém kraji jsou k dispozici v menu Statistiky v odkazech [Mzdy, náklady práce](#) a [Zaměstnanost a nezaměstnanost](#).

#### Kontakt:

Ing. Věra Varmužová  
Krajská správa ČSÚ v Hradci Králové  
e-mail: [vera.varmuzova@czso.cz](mailto:vera.varmuzova@czso.cz)  
tel.: 495 762 317