



ZÁKLADNÍ TENDENCE DEMOGRAFICKÉHO, SOCIÁLNÍHO A EKONOMICKÉHO VÝVOJE KRAJE V ROCE 2015

**Petr Matoušek,
Věra Varmužová, Ivana Dušková**

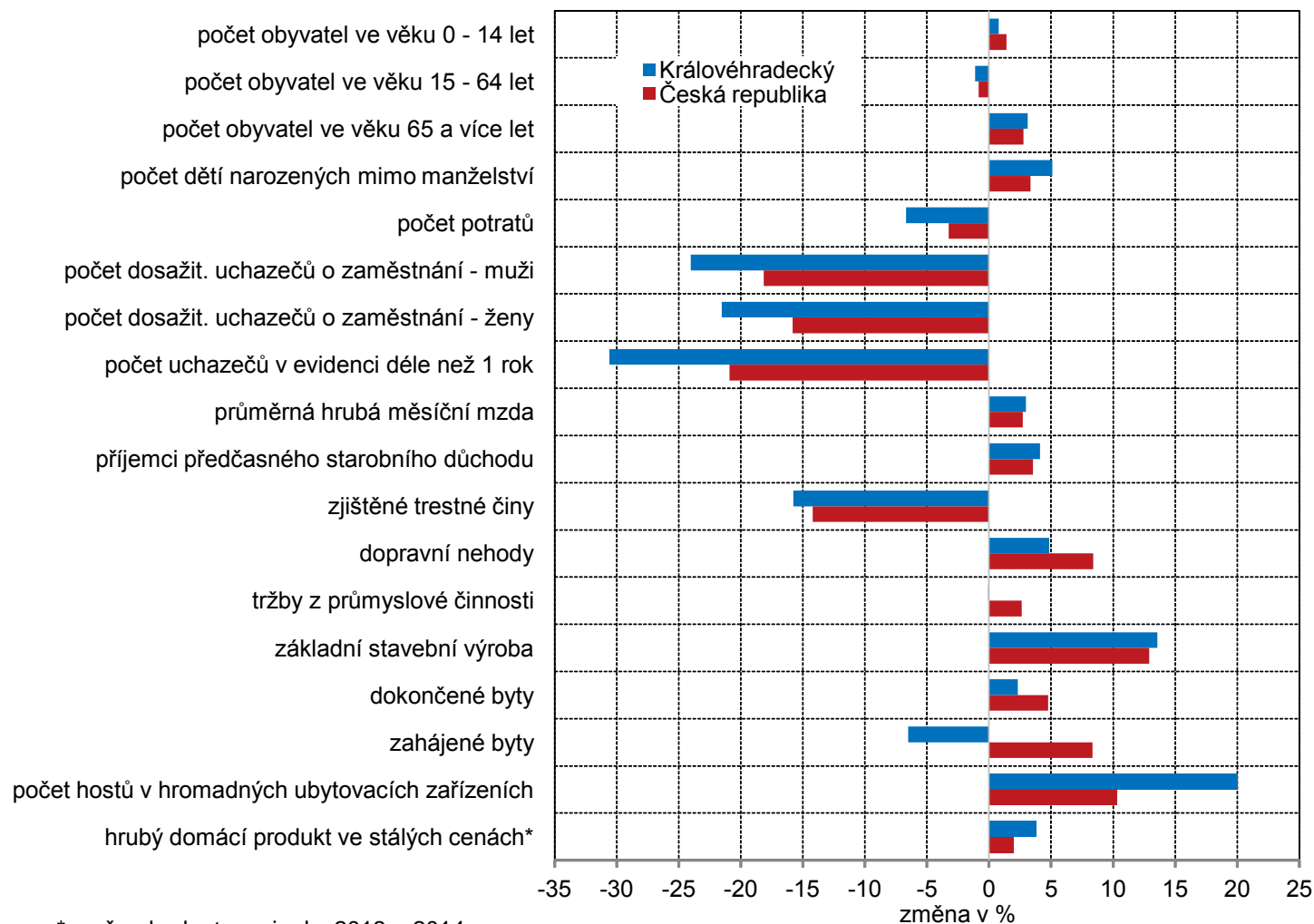
Tisková konference, 13. 9. 2016, KS ČSÚ v Hradci Králové

Specifika Královéhradeckého kraje

- sídelní struktura kraje je stabilní od roku 1995 (448 obcí)
- počet obyvatel posledních pět let mírně klesal
- nejvyšší průměrný věk obyvatel mezi kraji – 42,5 let
- nejvyšší podíl seniorů mezi kraji – 19,6 %
- nejnižší podíl obyvatel v aktivním věku 15–64 let – 65,3 %
- naděje dožití mužů i žen nad republikovým průměrem
- na tvorbě HDP v ČR se kraj podílí 4,6 % (2014)
- HDP na 1 obyvatele na úrovni 87,9 % průměru ČR (2014)
- odvětvová struktura HPH (2014)
 - primér – 4,4%
 - sekundér – 46,8%
 - terciér – 48,8%
- třetí nejvyšší počet HUZ a přenocování mezi kraji

Základní tendence vývoje Královéhradeckého kraje v rámci České republiky

Změna hodnot vybraných ukazatelů v Královéhradeckém kraji a ČR
mezi roky 2014 a 2015

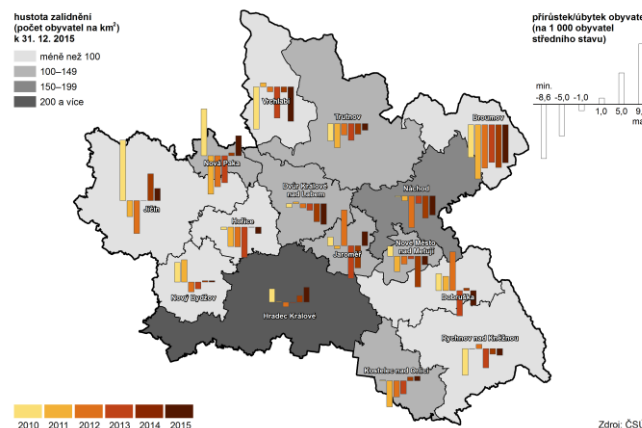


* změna hodnot mezi roky 2013 a 2014

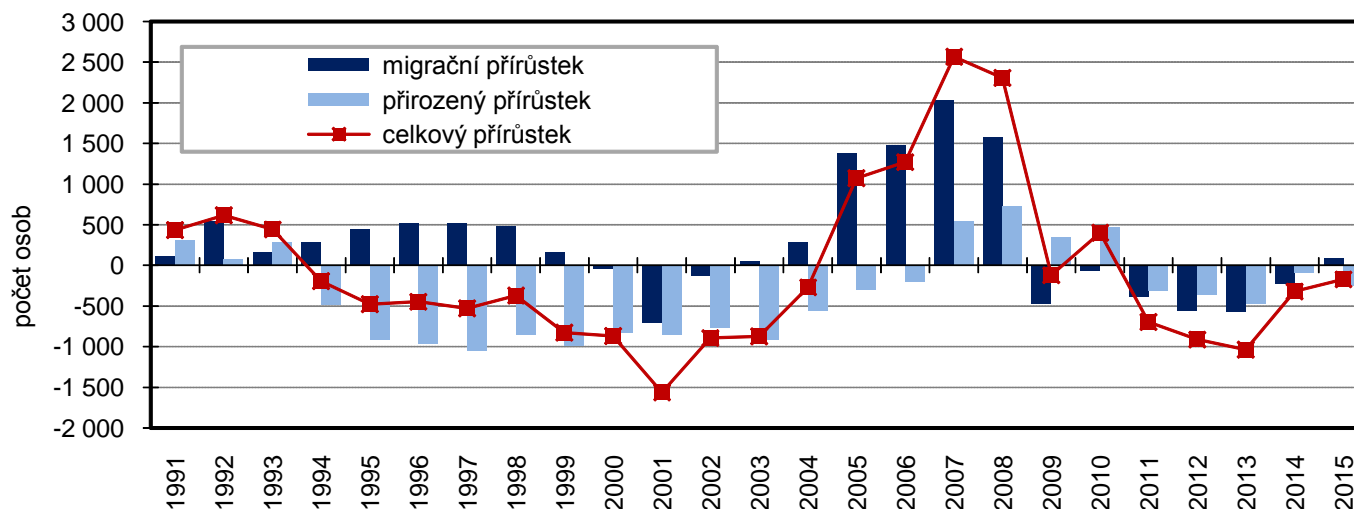
Demografický vývoj – POHYB OBYVATEL

- tempo poklesu obyvatel se v roce 2015 zpomalilo
 - trvale klesá nejvíce v ORP Broumov
- meziroční změny -0,2 % až 0,1 %
- pátým rokem přirozený úbytek
- po 6 letech přibylo obyvatel migrací
 - kladná migrace okresy Hradec Králové a Jičín

Pohyb obyvatel ve správních obvodech ORP Královéhradeckého kraje v letech 2010 až 2015



Graf 1.1 Celkový, přirozený a migrační přírůstek obyvatel v Královéhradeckém kraji



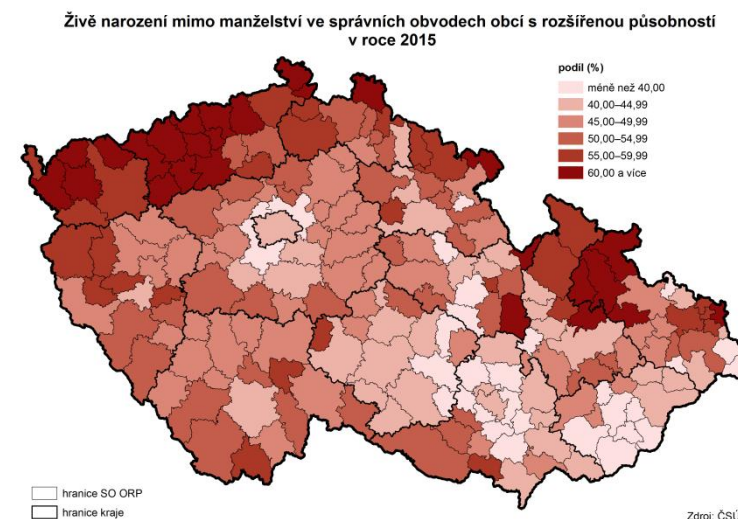
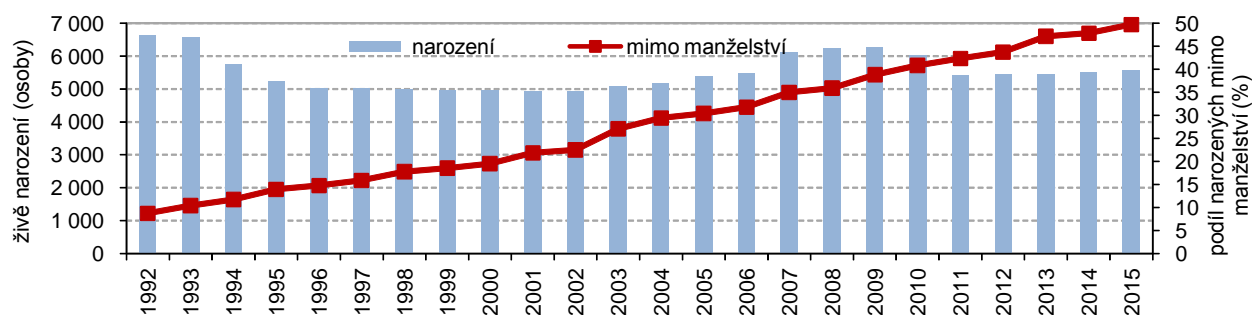
551 421 obyvatel
k 31. 12. 2015

551 137 obyvatel
k 30. 6. 2016

Demografický vývoj – NAROZENÍ

- porodnost v kraji poslední dva roky vzrostla
 - roste v okresech Hradec Králové a Jičín

Graf 1.3 Narození a narození mimo manželství v Královéhradeckém kraji

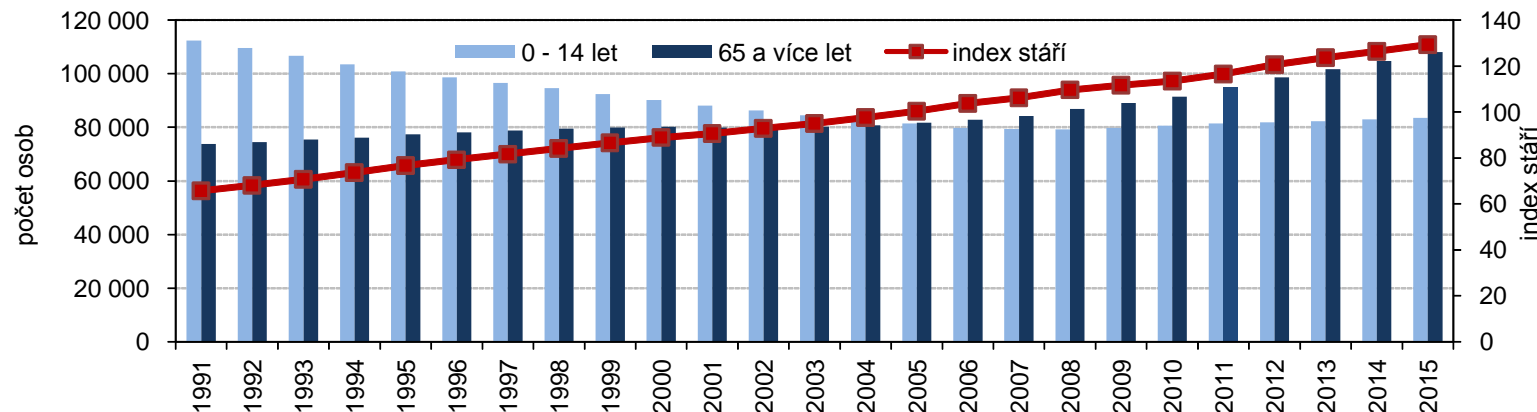


- trvale se zvyšuje podíl dětí narozených mimo manželství a dosáhl již poloviny počtu narozených dětí – 5. pořadí mezi kraji

Demografický vývoj – VĚKOVÁ STRUKTURA

- **průměrný věk 42,5 let** – 1. místo mezi kraji (ČR 41,9 let)
 - muži 41,0 let, ženy 43,9 let (ČR muži 40,4 let, ČR ženy 43,3 let)
- **senioři tvoří již pětinu obyvatel kraje** (ČR 18 %) – 2050 bude třetina
- **obyvatel v ekonomicky aktivním věku ubývá** – 65,3 % nejnižší mezi kraji (ČR 66,3 %)
- **index stáří vzrostl a nadále poroste** – 1. pořadí mezi kraji dva poslední roky před Zlínským krajem (129,3 kraj, 119,0 ČR)

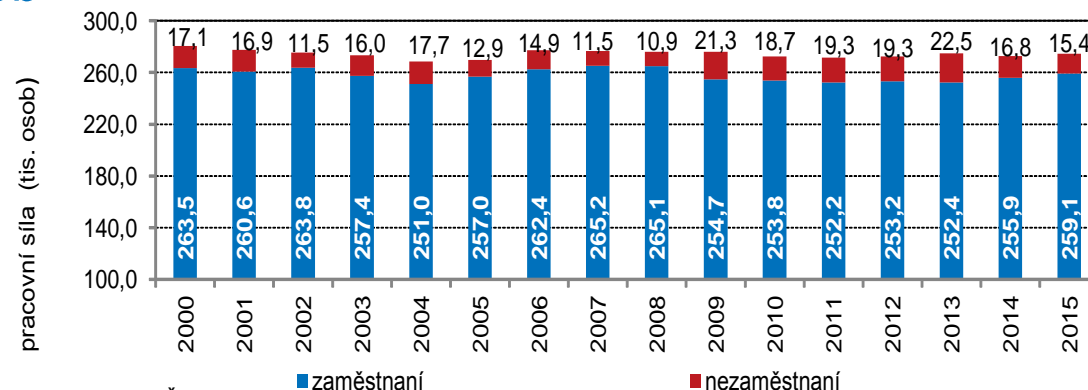
Graf 1.5 Děti, senioři a index stáří v Královéhradeckém kraji



Sociální vývoj – ZAMĚSTNANOST

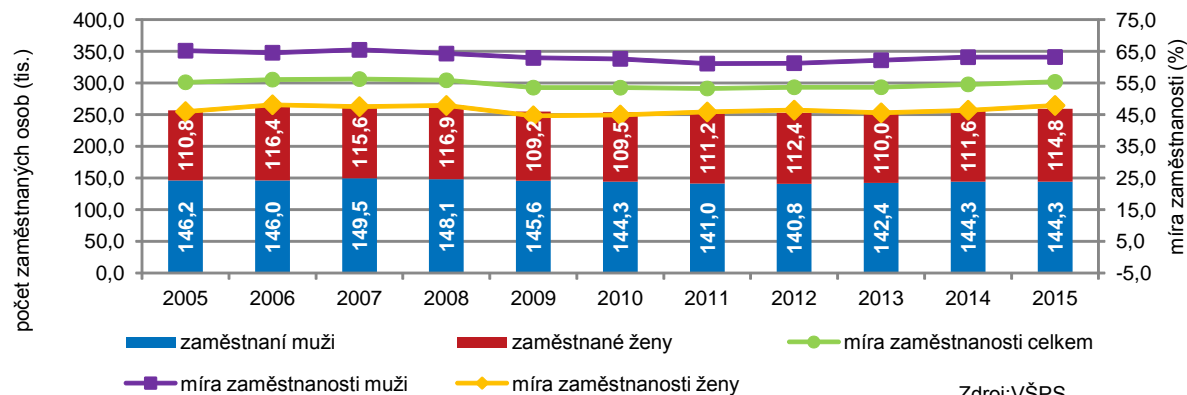
- pracovní síla kraje 274,5 tis. osob
- růst zaměstnaných na úkor nezaměstnaných
- růst zastoupení pracovní síly ve věku nad 60 let

Struktura pracovní síly v Královéhradeckém kraji



Zdroj: VŠPS

Zaměstnaní podle pohlaví a míra zaměstnanosti v Královéhradeckém kraji



Zdroj: VŠPS

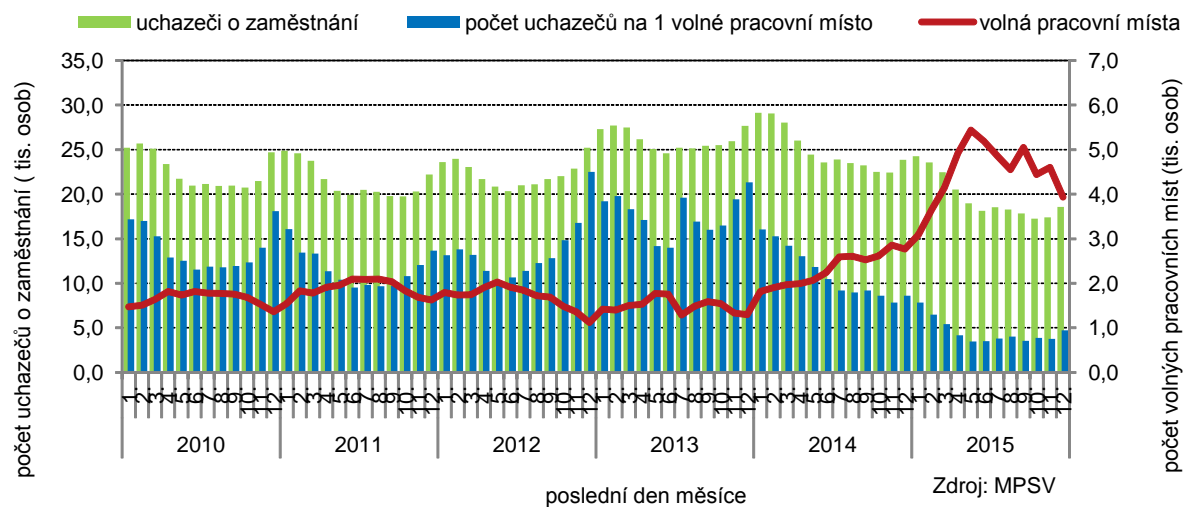
■ míra zaměstnanosti

- celkem 55,4 % (10.)
- muži 63,2 % (10.)
- ženy 47,9 % (8.)

Sociální vývoj – NEZAMĚSTNANOST (MPSV)

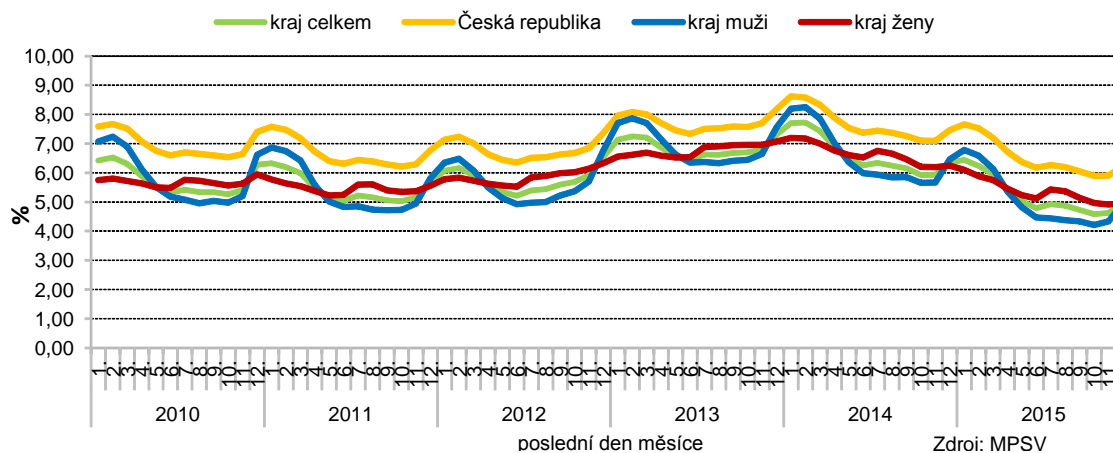
- 18 574 nezaměstnaných
 - meziroční pokles o pětinu
 - proti roku 2010 o čtvrtinu
- volných prac. míst 4 tis.
 - proti roku 2010 3 x více

Uchazeči o zaměstnání a volná pracovní místa v Královéhradeckém kraji



- podíl nezaměstnaných 4,96 %
 - 1,28 p.b. pod průměrem ČR
 - muži 4,95 %
 - ženy 4,96 %
- aktuálně srpen 2016
 - 3,86 %, 2. příčka po PLK

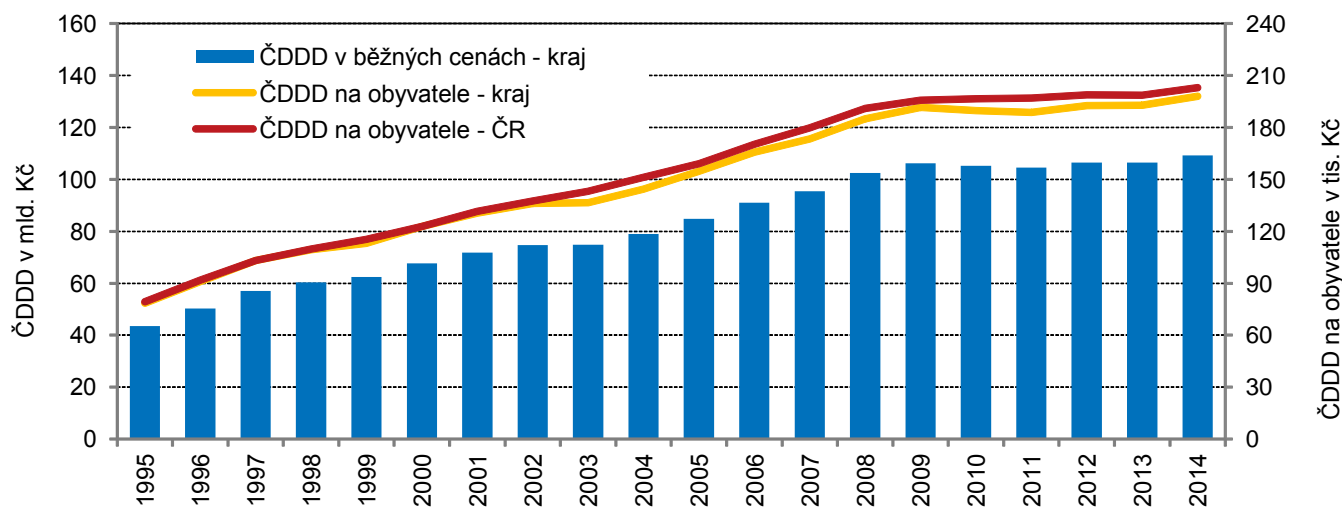
Podíl nezaměstnaných osob v Královéhradeckém kraji v jednotlivých měsících



Sociální vývoj – PENĚŽNÍ PŘÍJMY DOMÁCNOSTÍ

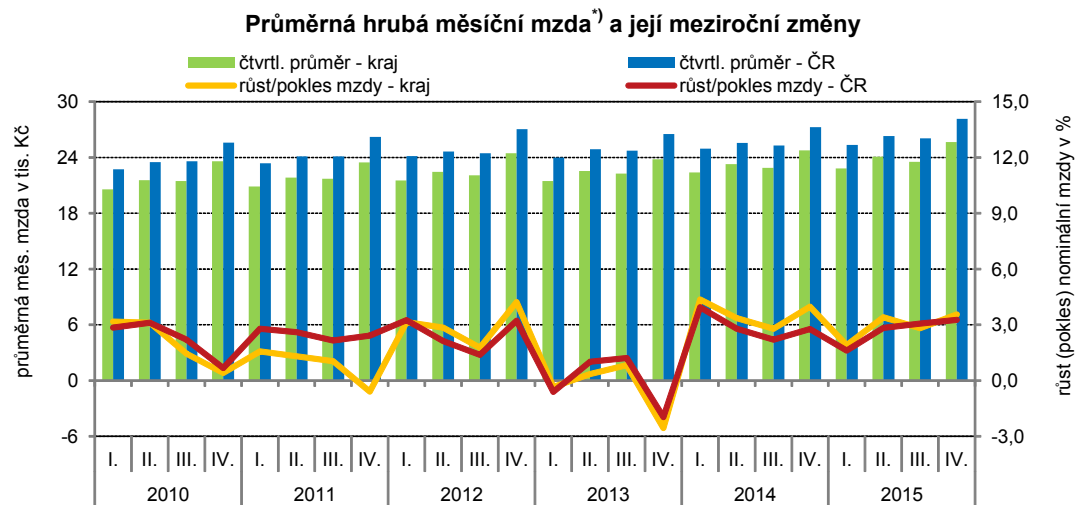
- **čistý disponibilní důchod domácností vyjadřuje materiální bohatství domácností v jednotlivých regionech**
 - růst do roku 2008; 2010, 2011, 2013 pokles
 - tempo růst 2014 o 2,6 %, ČR průměr 2,3 %, na 109,2 mld. Kč v b.c.
 - na 1 obyvatele 198,1 tis. Kč b.c., 5. pořadí

Čistý disponibilní důchod domácností v Královéhradeckém kraji a ČR



Sociální vývoj – MZDY

- mzda v roce 2015 celkem 24 030 Kč, nárůst mezd o 3 %, 7. příčka



¹⁾ podle místa pracoviště; za osoby přepočtené na plně zaměstnané

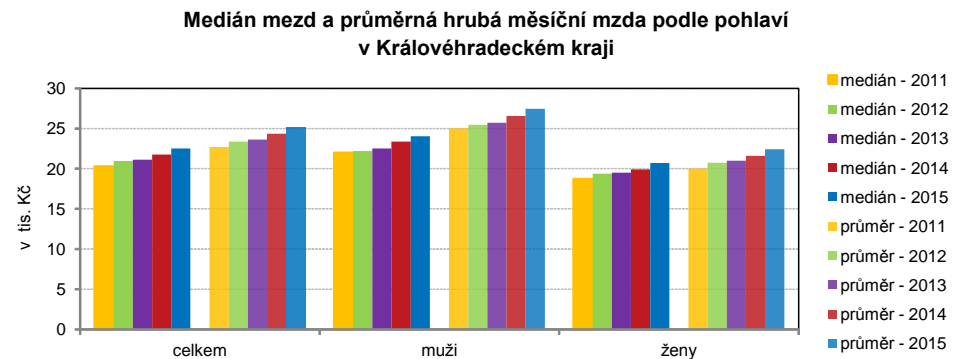
- reálný růst mezd 2,6 %, ČR 2,4 %

- nejvyšší mzda PHA 33 852 Kč
- nejnižší mzda KVK 22 750 Kč

- 24 481 Kč mzda v 1. pol. 2016 (7.)
- meziroční nárůst 4,5 %, (3.)

- medián mezd celkem 22 521 Kč (10.)

- medián muži 24 032 Kč (12.)
- medián ženy 20 715 Kč (6.)

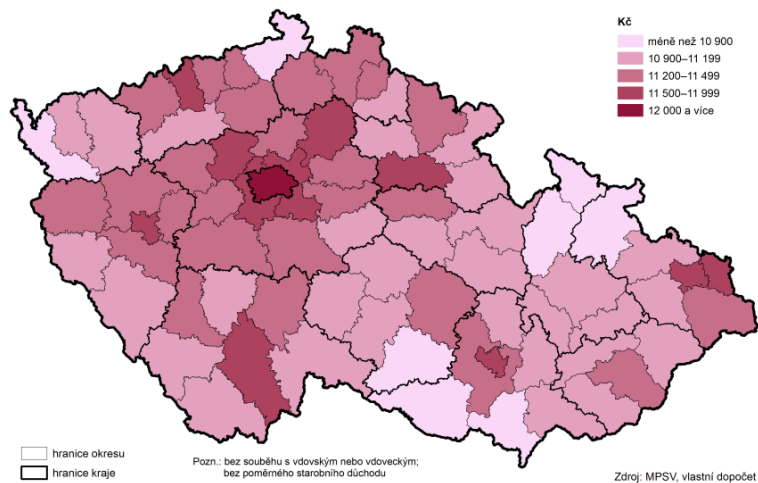


Zdroj: MPSV a MF

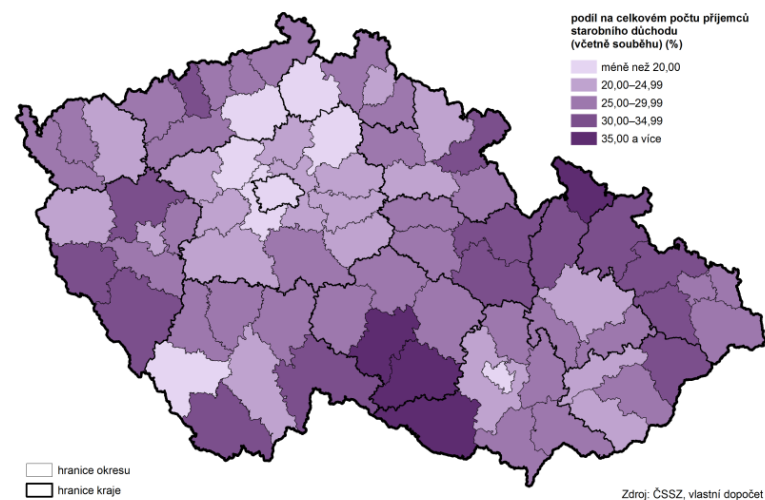
Sociální vývoj - DŮCHODY

- průměrná výše starobního důchodu v ČR – 11 363 Kč
- průměrná výše starobního důchodu v kraji – 11 221 Kč (8. pořadí)
 - muži – 12 304 Kč
 - ženy – 10 290 Kč
- předčasný starobní důchod pobírá ¼ důchodců v kraji (5. nejnižší podíl)
 - v okrese Náchod pobírá předčasný starobní důchod třetina důchodců

Průměrný měsíční starobní důchod (sólo) v prosinci 2015



Příjemci předčasného starobního důchodu v okresech v prosinci 2015



Sociální vývoj – VZDĚLÁVÁNÍ A ZDRAVOTNICTVÍ

■ vzdělávání

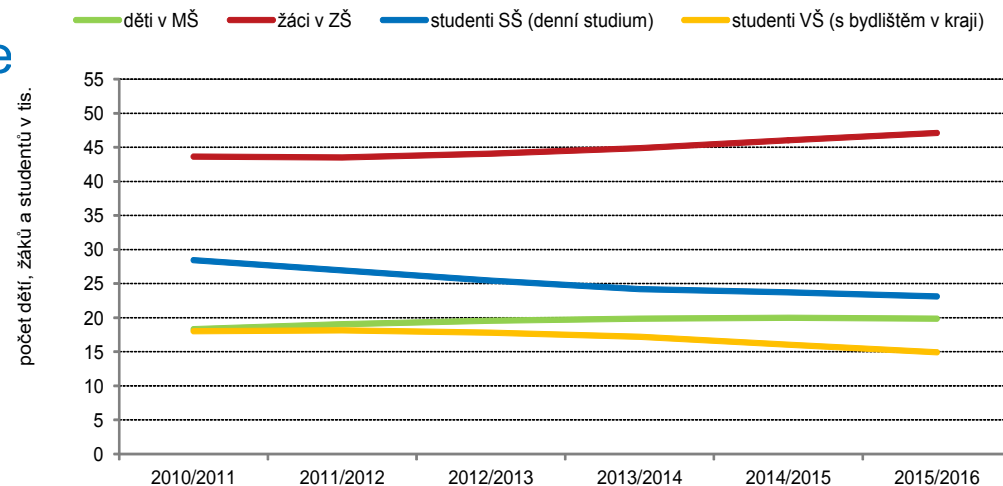
■ vliv demografického vývoje kraje

- počet žáků na jednu třídu ZŠ
2. nejnižší v ČR
- počet studentů SŠ od r. 2010
klesl o pětinu
- úbytek studentů VŠ (4. místo)

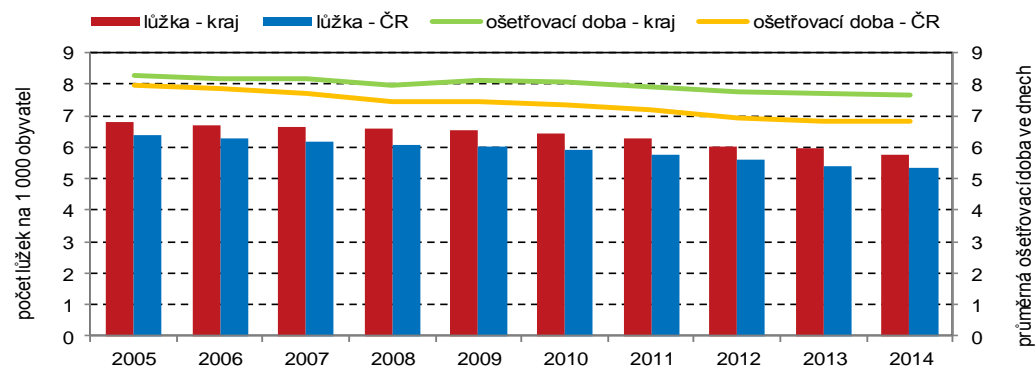
■ zdravotnictví

- počet lékařů/1 000 obyvatel
(3. pořadí okres HK)
- průměrná ošetrovací doba (1.)
- počet lůžek/1 000 obyvatel (4.)

Počty dětí, žáků a studentů podle typu školy v Královéhradeckém kraji



Počet lůžek na 1 000 obyvatel a průměrná ošetrovací doba v nemocnicích v Královéhradeckém kraji a ČR

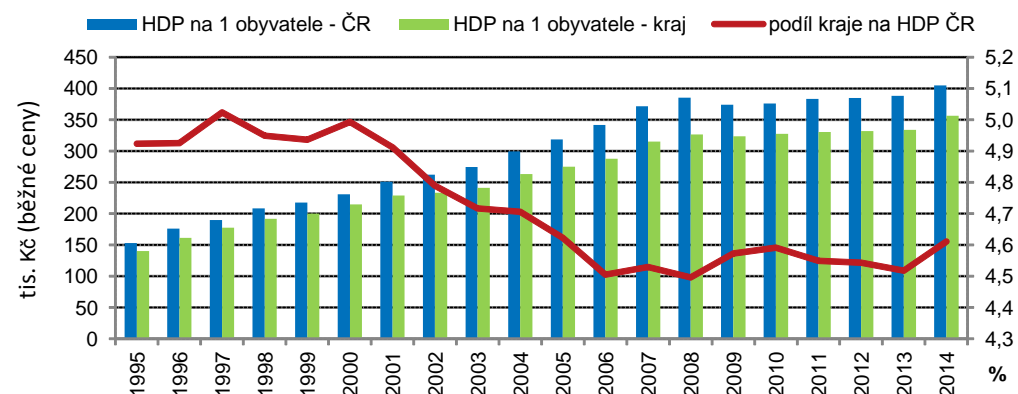


Ekonomický vývoj – MAKROEKONOMIKA 1

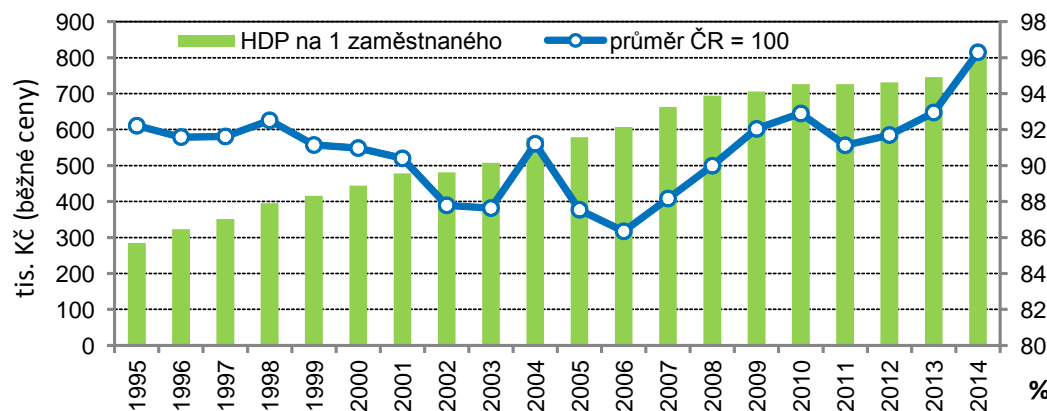
■ HDP na obyvatele 356 tis. Kč b.c.

- 87,9 % průměru ČR (6.)
- podíl na HDP ČR 4,6 % (9.)
- vývoj HDP ve s.c. 3,8 %, (3.)

Hrubý domácí produkt v Královéhradeckém kraji (běžné ceny)



Vývoj regionálního HDP na jednoho zaměstnaného v Královéhradeckém kraji (běžné ceny)



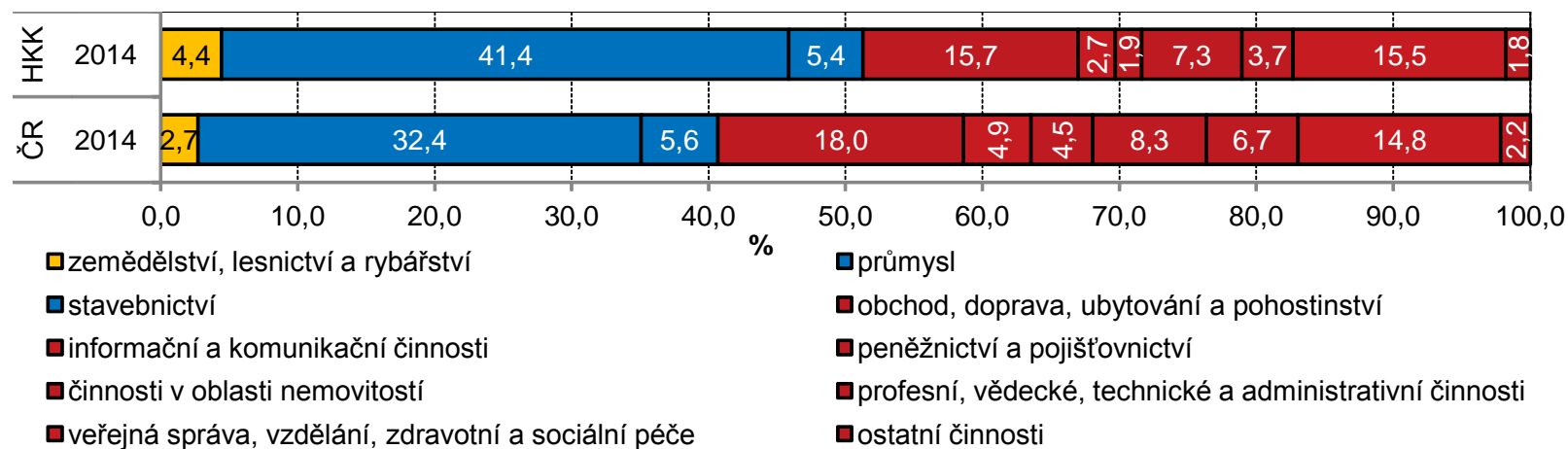
■ HDP na zaměstnance 803 tis. Kč b.c.

- 93,0 % z průměru ČR v 2013
- 96,3 % z průměru ČR v 2014
- 5. nejvyšší produktivita práce

Ekonomický vývoj – MAKROEKONOMIKA 2

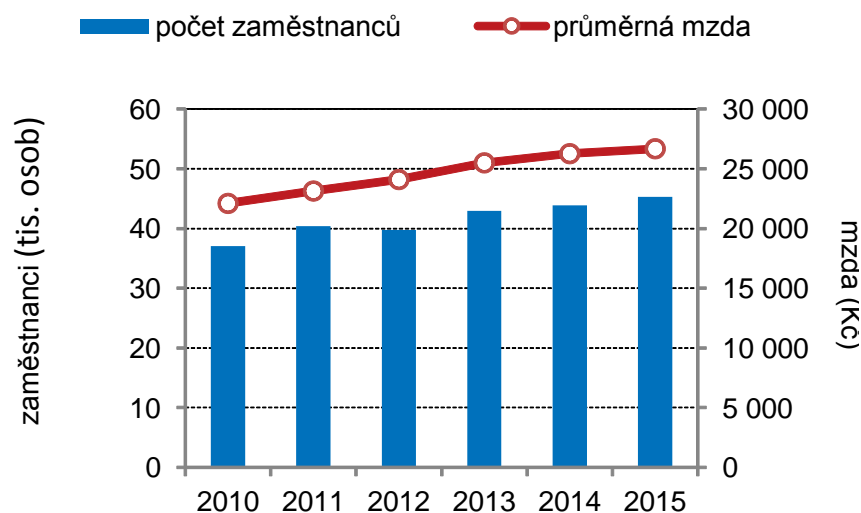
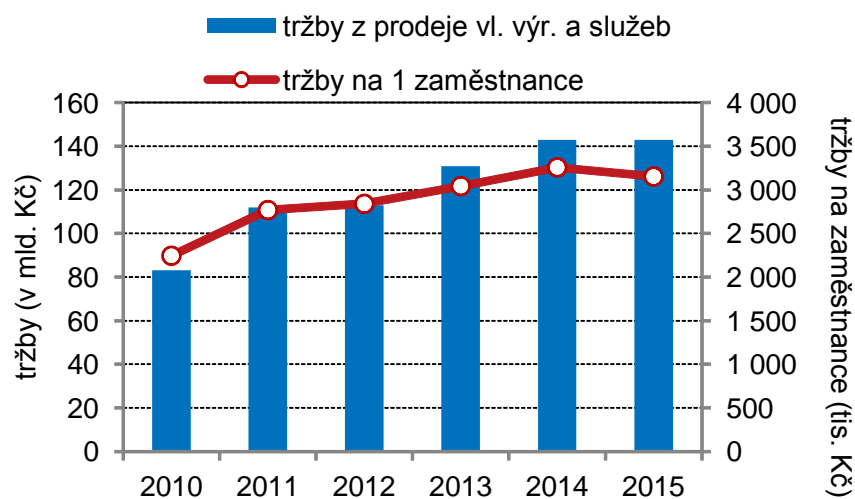
- **HPH 178 mld. Kč b.c.**
 - 5. nejvyšší mezi kraji
 - meziroční nárůst 7,6 %, 3. nejrychlejší tempo růstu
 - růst příspěvku sekundárního sektoru na tvorbě HPH

Odvětvová struktura hrubé přidané hodnoty v Královéhradeckém kraji a ČR v roce 2014



Ekonomický vývoj – PRŮMYSL

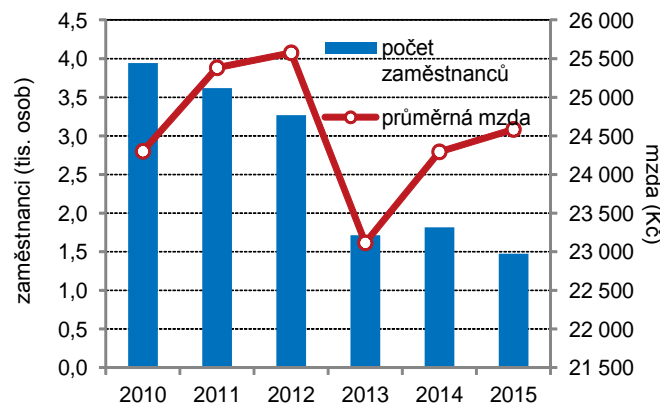
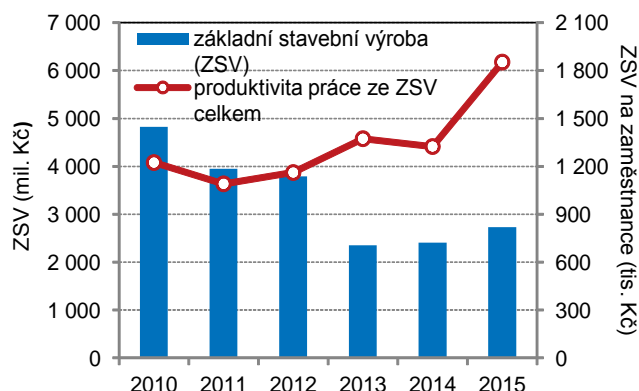
Ukazatele průmyslu v Královéhradeckém kraji



- **tržby** 143 mld. Kč, stagnace, podíl na ČR 4,2 %, 12. pořadí
- 45 tisíc zaměstnanců v průmyslu
- mzda 26 679 Kč, 6. nejvyšší
- **růst tržeb za přímý vývoz**, 2015 nárůst na 73,3 %, nejvyšší mezi kraji

Ekonomický vývoj – STAVEBNICTVÍ

Vybrané ukazatele ve stavebnictví v Královéhradeckém kraji



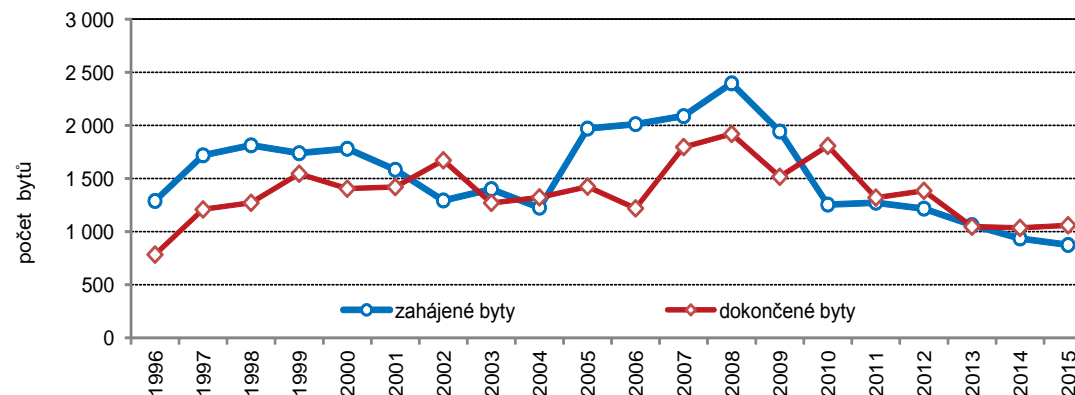
- růst **ZSV** o 13,6 %, 4. nejrychlejší tempo růstu, podíl na ČR 1,6 % (2.)
 - pozemní stavitelství 1,4 mld. Kč, inženýrské stavitelství 1,3 mld. Kč
- pokles zaměstnanců téměř pětínový, nejrychlejší ze všech krajů
- produktivita práce meziroční nárůst 40%, 2. nejrychlejší z krajů
- mzda 24 584 Kč, 2. nejnižší po Karlovarském kraji
- **stavební práce podle dodavatelských smluv podle okresu místa stavby**
 - nárůst o 30,9 % (12,3 mld. Kč), 2. nejrychlejší tempo růstu, nejvíc v okrese HK

Ekonomický vývoj – BYTOVÁ VÝSTAVBA

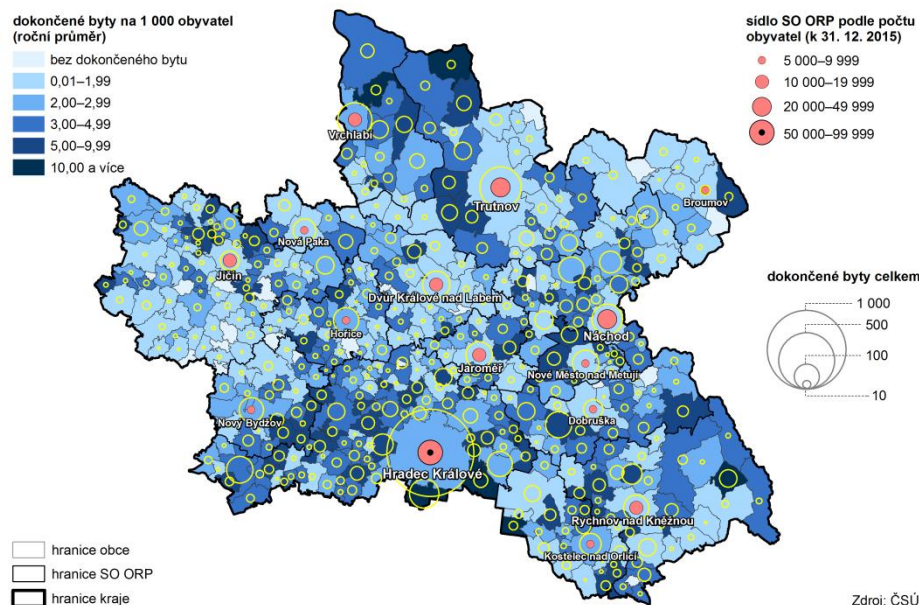
■ 874 zahájených bytů

- 60 % v RD, 15 % v BD
- 1 % zahájených bytů (9 bytů) v domovech pro seniory

Bytová výstavba v Královéhradeckém kraji v letech 1996 až 2015



Bytová výstavba v obcích Královéhradeckého kraje v letech 2010 až 2015



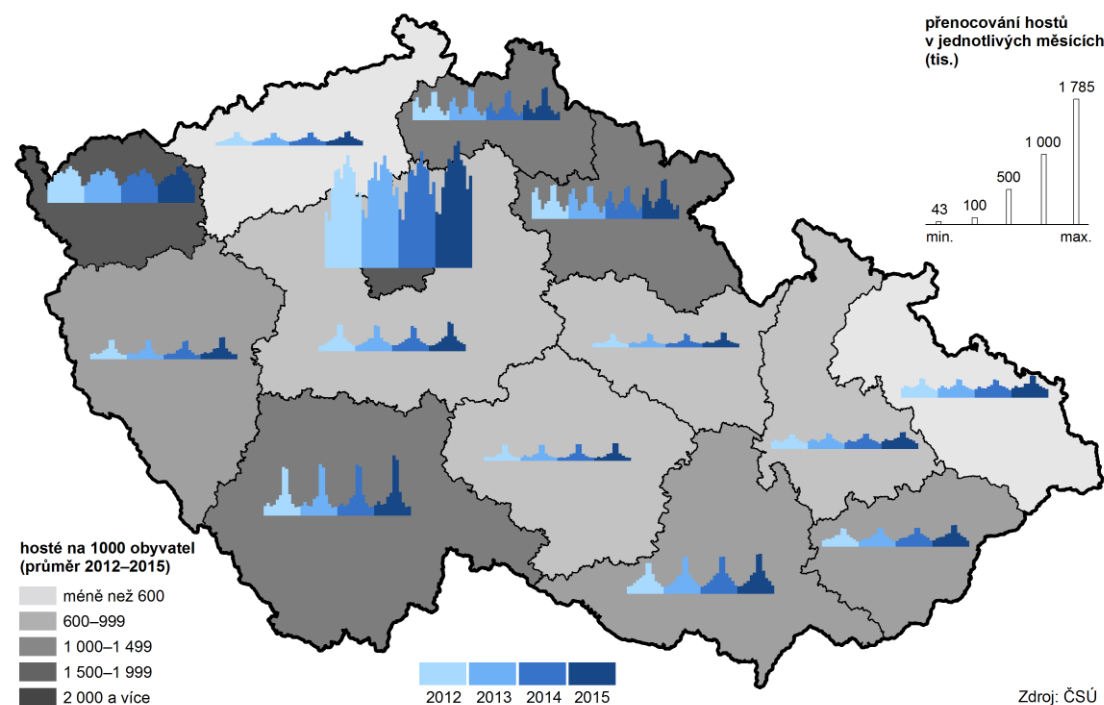
■ 1 059 dokončených bytů

- žádný dokončený byt v domovech pro seniory
- 75 % RD, 10 % BD
- intenzita bytové výstavby v letech 2010–2015 průměr ČR
- nově rekreační oblasti

Ekonomický vývoj – CESTOVNÍ RUCH

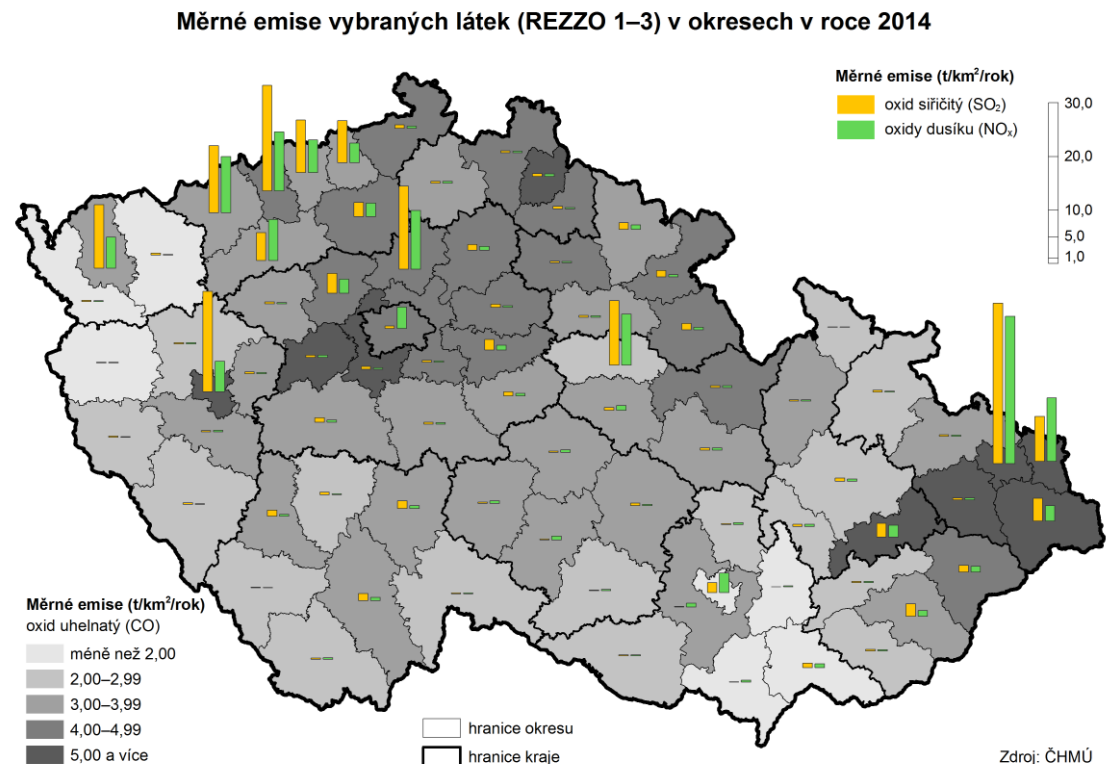
- hostů se v roce 2015 ubytovalo v kraji přes milion (1 124 tisíc) a přijelo jich meziročně o 18,7 % více – 4. místo
- dvě třetiny hromadných ubytovacích zařízení jsou v okrese Trutnov
- zahraničních hostů přijelo více, celkem 256 tisíc
 - Německo – 115 tisíc
 - Polsko – 45 tisíc
 - Slovensko – 20 tisíc
 - Nizozemsko – 11 tisíc

Hosté v hromadných ubytovacích zařízeních v krajích v letech 2012 až 2015



Životní prostředí

- v roce 2015 vzrostla meziročně spotřeba vody, zastavil se dlouhodobě klesající trend
- rostly ceny vodného i stočného
- produkce komunálního odpadu je v čase stabilní
 - třetí nejnižší mezi kraji
- emise hlavních znečišťujících látek klesají
 - nejvíce u oxidu siřičitého





Děkujeme za pozornost

Petr Matoušek

tel.: 495 762 302, e-mail: petr.matousek@czso.cz

Věra Varmužová

tel.: 495 762 317, e-mail: vera.varmuzova@czso.cz

Ivana Dušková

tel.: 495 762 316, e-mail: ivana.duskova@czso.cz