

KOMENTÁŘ

7. 3. 2022

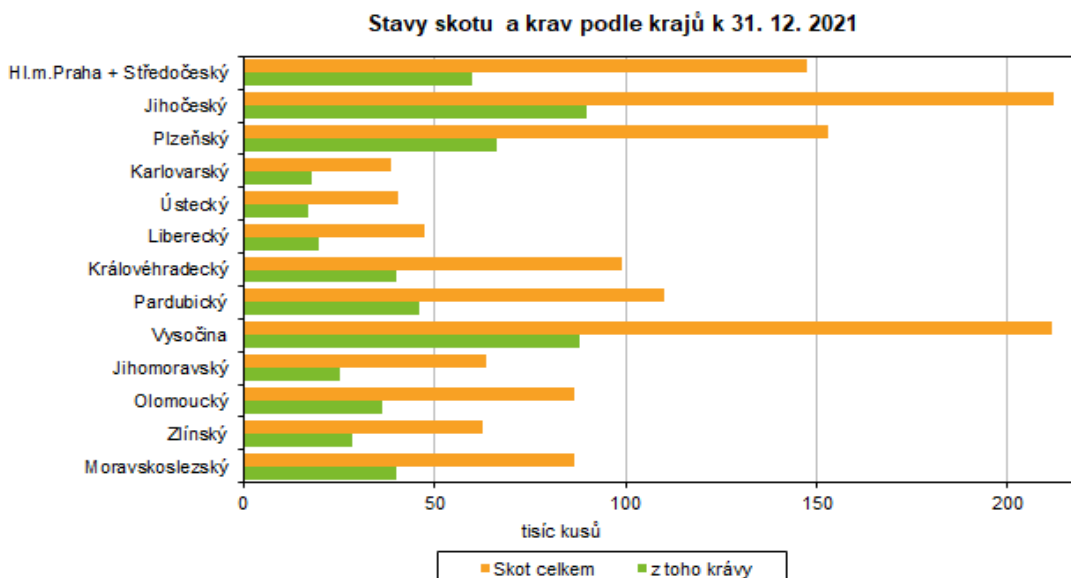
Chov hospodářských zvířat v Královéhradeckém kraji v roce 2021

Podle výsledků chovu hospodářských zvířat došlo v Královéhradeckém kraji meziročně ke zvýšení celkového stavu skotu i krav. Zvýšila se výroba a prodej mléka i průměrná denní dojivost. Stav praset se naopak snížily, ale prodej jatečných prasat se zvýšil. Stav drůbeže se snížily, Královéhradecký kraj klesl ze čtvrtého na páté místo mezi kraji.

Chov skotu

K 31. prosinci 2021 bylo v Královéhradeckém kraji zjištěno na základě výsledků výběrového šetření celkem **99,2 tis. kusů skotu**. Proti roku 2020 se celkový stav skotu zvýšil o 1 326 kusů (tj. o 1,4 %). Z hlediska věkových kategorií je ze 45,6 % zastoupen skot nad 2 roky, z 23,5 % skot ve věku mezi 1 a 2 roky, z 15,1 % skot mladší 6 měsíců a zbývajících 15,9 % patří skotu ve věku mezi 6 měsíci a 1 rokem.

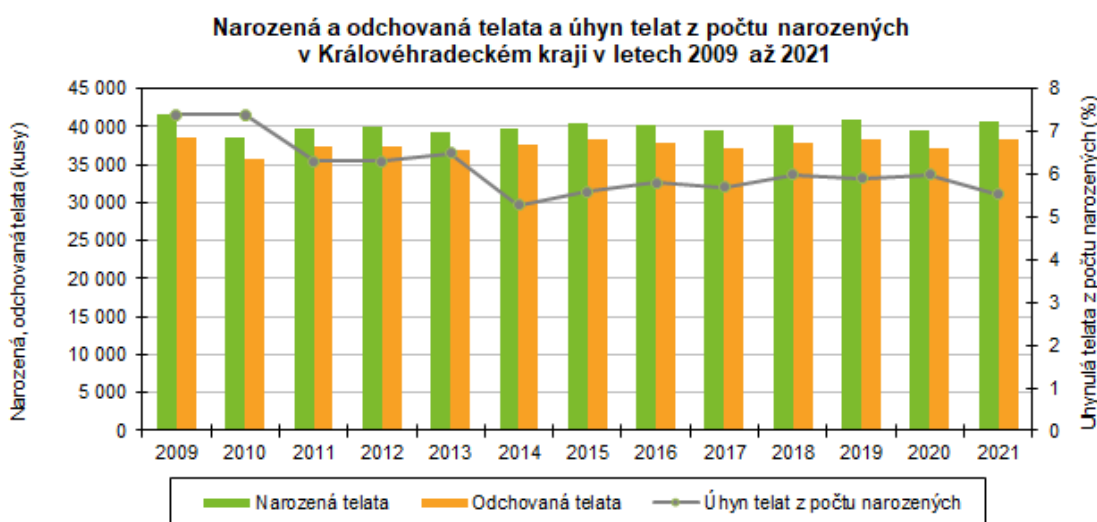
V mezikrajském srovnání velikosti stád skotu se náš kraj umístil na 6. místě a podílel se na ČR 7,3 %. Nejpočetnější stáda skotu byla evidována v Jihočeském kraji (212 tis. kusů) a Kraji Vysočina (necelých 212 tis. kusů), nejmenší v kraji Karlovarském (38 tis. kusů) a Ústeckém (40 tis. kusů).



KOMENTÁŘ

Navýšení průměrných stavů **krav** proti loňské srovnatelné skutečnosti evidují všechny kraje s výjimkou kraje Jihomoravského. V Královéhradeckém kraji se průměrný stav krav v počtu 39,8 tis. kusů zvýšil o 292 kusů (tj. o 0,7 %).

Počet narozených **telat** v kraji se meziročně zvýšil o 1 077 ks (o 2,7 %), počet odchovaných telat o 1 190 kusů (o 3,2 %). Na 100 krav připadlo 101,7 narozených telat. Úhyn telat z počtu narozených dosahoval 5,5 %, což je méně než průměr ČR (6,2 %).

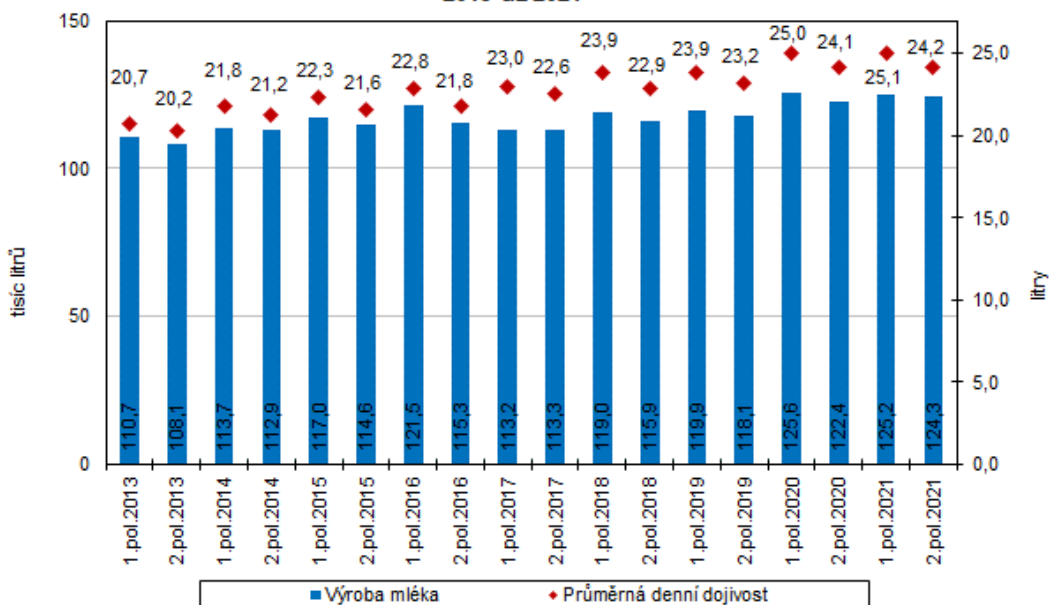


V roce 2021 bylo v Královéhradeckém kraji vyrobeno 249,5 mil. litrů **mléka**, tj. o 0,6 % více než v roce 2020. Průměrná denní dojivost ve výši 24,61 litrů vzrostla o 0,1 %. Prodáno bylo 242,2 mil. litrů mléka a skutečnost předchozího roku byla překročena o 0,5 %. Tržnost mléka představovala 97,1 %.

Bylo prodáno 24,1 tis. kusů jatečného skotu o celkové váze 13 085 tun v živé hmotnosti. V roce 2020 to bylo 23,8 tis. kusů a 12 788 tun živé hmotnosti, tedy meziroční hmotnostní nárůst o 2,3 %.

KOMENTÁŘ

Výroba mléka a průměrná denní dojvost v Královéhradeckém kraji v letech 2013 až 2021



Výsledky chovu skotu v Královéhradeckém kraji

	Měřicí jednotka	Rok		Rozdíl (+,-)	Index 2021/2020
		2020	2021		
Počet skotu celkem (stav k 31. 12.)	kusy	97 904	99 230	1 326	101,4
z toho krav	kusy	39 503	39 795	292	100,7
v tom ve věkové kategorii:					
do 6 měsíců	kusy	14 818	14 937	119	100,8
nad 6 měsíců a do 1 roku	kusy	15 446	15 747	301	101,9
nad 1 rok a do 2 let	kusy	22 501	23 299	798	103,5
nad 2 roky	kusy	45 139	45 247	108	100,2
Průměrný stav krav	kusy	39 803	39 971	168	100,4
Počet narozených telat	kusy	39 591	40 668	1 077	102,7
Počet narozených telat na 100 krav	kusy	99,5	101,7	2,3	102,3
Úhyn telat do 3 měsíců od narození	kusy	2 359	2 246	-113	95,2
Úhyn telat z počtu narozených	%	6,0	5,5	-0,4 ¹⁾	x
Počet odchovaných telat	kusy	37 232	38 422	1 190	103,2
Počet odchovaných telat na 100 krav	kusy	93,5	96,1	2,6	102,8
Výroba mléka	tis. litrů	248 029	249 487	1 459	100,6
Průměrná denní dojvost	litry	24,59	24,61	0,02	100,1
Prodej mléka	tis. litrů	241 100	242 215	1 116	100,5
Tržnost mléka	%	97,2	97,1	0,1 ¹⁾	x
Výroba jatečného skotu	t ž. hm.	12 788	13 085	297	102,3

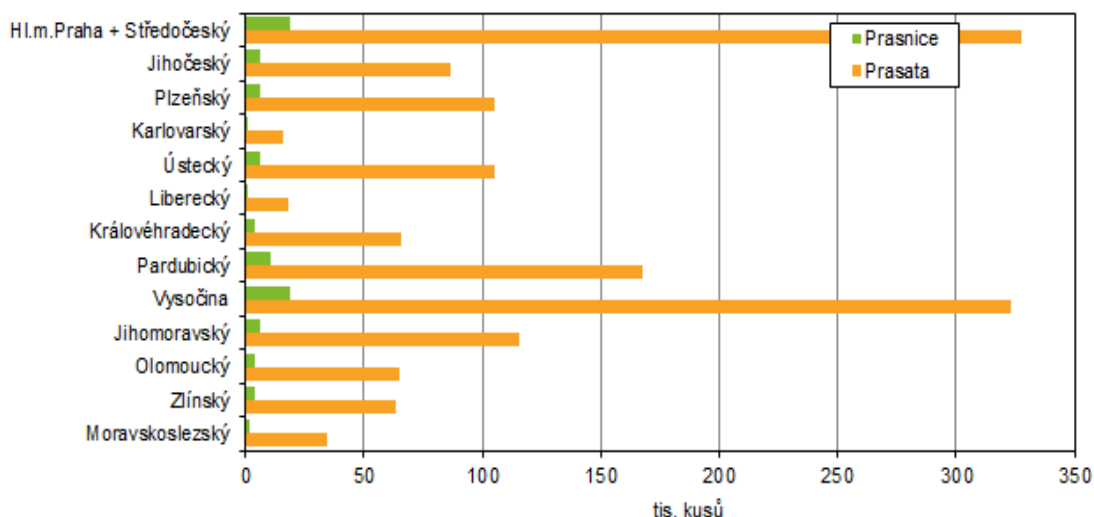
¹⁾ rozdíl v procentních bodech

KOMENTÁŘ

Chov prasat

Podle stavu zjištěného k 31. 12. 2021 bylo v Královéhradeckém kraji chováno celkem **65,6 tis. kusů prasat**. Ve srovnání se stavem k 31. 12. 2020 se tento počet snížil o 3,3 tis. kusů (o 4,8 %). Z tohoto počtu byla největší část určena na výkrm (dvě pětiny), prasata určená k chovu se na celkovém počtu podílela 8,3 %. Mezi chovnými kusy převažovaly prasnice (70,0 % chovných prasat). Podíl Královéhradeckého kraje na celorepublikovém chovu prasat činil 4,4 %.

Stavy prasat a prasnic podle krajů k 31. 12. 2021



Výsledky chovu prasat v Královéhradeckém kraji

	Měřicí jednotka	Rok		Rozdíl (+,-)	Index 2021/2020
		2020	2021		
Narozená selata celkem	kusy	125 395	134 468	9 073	107,2
Narozená selata na 1 prasnici	kusy	30,6	30,0	-0,6	98,0
Odchovaná selata celkem	kusy	109 357	117 039	7 682	107,0
Odchovaná selata na 1 prasnici	kusy	26,7	26,1	-0,6	97,8
Uhynulá selata do odstavu celkem	kusy	16 038	17 429	1 391	108,7
Úhyn selat z počtu narozených	%	12,8	13,0	0,2 ¹⁾	x
Prodej jatečných prasat	t ž. hm.	13 138	13 672	533	104,1

¹⁾ rozdíl v procentních bodech

KOMENTÁŘ

Během roku 2021 se v Královéhradeckém kraji narodilo 134,5 tis. kusů **selat**, tj. meziroční nárůst o 7,2 %. V devíti krajích došlo k meziročnímu poklesu narozených selat, nejvíce v kraji Karlovarském (o 22,6 %), a v pěti krajích k nárůstu, nejvíce v kraji Královéhradeckém (o 7,2 %). Uhynulá selata z počtu narozených činila 13,0 %, což bylo meziročně o 0,2 procentního bodu více. Odchovaných selat bylo v kraji 117,0 tis. (meziročně o 7,0 % více). Na 1 prasnici se v roce 2021 narodilo 30,0 kusů selat a odchovalo 26,1 kusů selat, tj. o 2,0 %, resp. o 2,2 % méně než v roce 2020.

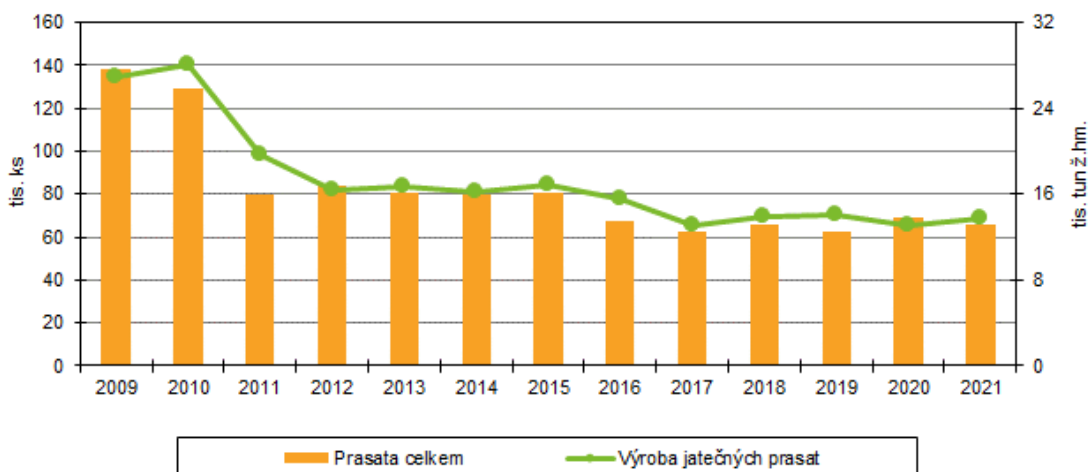
V Královéhradeckém kraji se v roce 2021 prodalo 13,7 tis. tun jatečných prasat v živé hmotnosti, tj. o 4,1 % více než ve srovnatelném období předchozího roku.

Stavy prasat podle hmotnostních kategorií v Královéhradeckém kraji (stav k 31. 12.)

	Rok		Rozdíl (+,-)	Index v % 2021/2020
	2020	2021		
Prasata celkem	68 872	65 585	-3 287	95,2
v tom:				
selata do 20 kg ž. hm.	19 721	19 448	-273	98,6
mladá prasata 20 - < 50 kg ž. hm.	18 226	14 052	-4 174	77,1
prasata na výkrm (vč. vyřazených prasnic a kanců)	25 254	26 612	1 358	105,4
v tom:				
50 - < 80 kg ž. hm.	8 788	10 388	1 600	118,2
80 - < 110 kg ž. hm.	9 656	13 278	3 622	137,5
110 a více kg ž. hm.	6 810	2 946	-3 864	43,3
prasata chovná (ž. hm. 50 kg a více)	5 671	5 473	-198	96,5
v tom:				
kanci	46	52	6	113,0
prasnice	3 929	3 831	-98	97,5
v tom:				
zapuštěné	3 001	2 753	-248	91,7
nezapuštěné	928	1 078	150	116,2
prasničky	1 696	1 590	-106	93,8
v tom:				
zapuštěné poprvé	772	632	-140	81,9
nezapuštěné	924	958	34	103,7

KOMENTÁŘ

Chov prasat v Královéhradeckém kraji v letech 2009 až 2021



Chov drůbeže

Stavy **drůbeže** k 31. prosinci 2021 v Královéhradeckém kraji dosáhly počtu 2 374,5 tisíc kusů, tj. v meziročním porovnání pokles o 60,0 tisíc kusů (tj. o 2,5 %). Na celkovém chovu drůbeže v České republice se náš kraj podílel 9,2 %, čímž se v mezikrajském srovnání umístil na pátém místě za kraji Středočeským (včetně hl. města Prahy), Pardubickým, Plzeňským a Jihomoravským.

Počínaje referenčním rokem 2010 se **slepíci** rozumí nosnice, které dosáhly snáškové zralosti a jsou chovány pro produkci vajec nezamýšlených k vylíhnutí. Jejich počet k 31. 12. 2021 dosáhl v Královéhradeckém kraji 408,8 tisíc kusů. Na celkovém stavu slepic v ČR se kraj podílel 7,9 % a v mezikrajském srovnání byl pátý za krajem Pardubickým (1 281 tis. kusů), Středočeským vč. hl. města Prahy (1 280 tis. kusů), Plzeňským (848 tis. kusů) a Jihomoravským (519 tis. kusů).

Výsledky chovu drůbeže v Královéhradeckém kraji

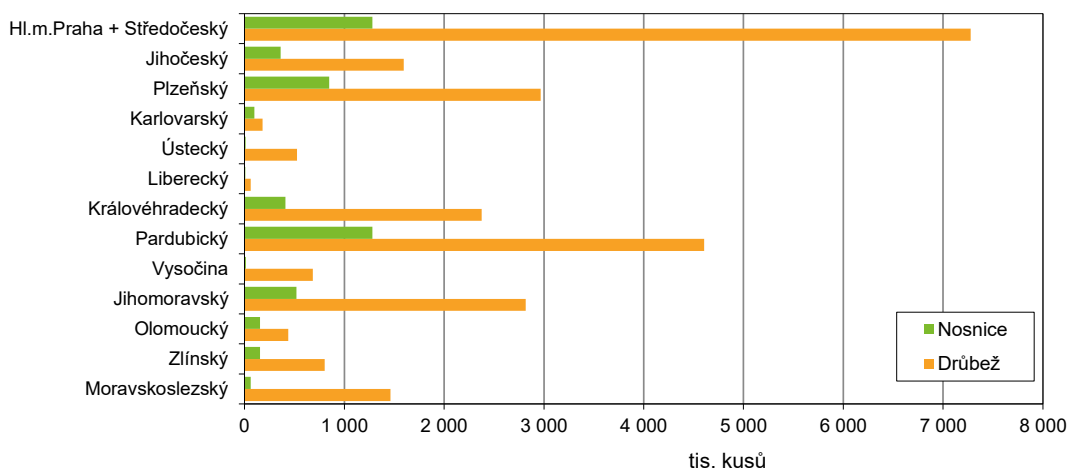
	Měřicí jednotka	Rok		Rozdíl (+,-)	Index 2021/2020	Podíl kraje na ČR (%)	
		2020	2021			2020	2021
Počty drůbeže (stav k 31. 12.)	kusy	2 434 549	2 374 547	-60 002	97,5	10,6	9,2
z toho nosnice	kusy	495 124	408 798	-86 326	82,6	8,7	7,9
Snáška konzumních vajec	tis. kusů	152 317	128 208	-24 110	84,2	9,5	7,4
Prodej jatečné drůbeže	t ž. hm.	12 495	11 321	-1 174	90,6	4,8	4,4

Produkce konzumních **vajec** představovala ke konci roku 2021 celkem 128 mil. kusů, což byl meziroční pokles o 15,8 %.

KOMENTÁŘ

Prodej jatečné drůbeže zahrnuje prodej obchodním a zpracovatelským organizacím, prodej přímým spotřebitelům (vč. spotřeby a zpracování na výrobky ve vlastním podniku) a přímý vývoz. Meziročně klesl o desetinu na 11,3 tis. tun v živé hmotnosti.

Stavy drůbeže a nosnic podle krajů v roce 2021



Více informací naleznete v publikacích: [Chov skotu - 2. pololetí 2021](#), [Chov prasat - 2. pololetí 2021](#) a [Chov drůbeže - 2021](#)

Další informace o zemědělství Královéhradeckého kraje jsou v odkaze [Statistiky/Zemědělství](#).

Kontakt:

Ing. Věra Varmužová
Krajská správa ČSÚ v Hradci Králové
Tel.: 495 762 317
E-mail: vera.varmuzova@czso.cz