

## KOMENTÁŘ

8. 3. 2024

### Sklizeň zemědělských plodin v Královéhradeckém kraji v roce 2023

V Královéhradeckém kraji se v uplynulém roce sklídilo o 0,6 % více obilovin než v roce 2022. Vyšší sklizeň a výnos měly pšenice ozimá a ječmen ozimý, ostatní obiloviny zaznamenaly meziročně sklizeň i výnos nižší. K nárůstu sklizně i výnosu došlo u řepky, u sklizně to bylo o jednu pětinu. Nižší sklizeň a výnos měly meziročně brambory, luskoviny a cukrovka. Kraj se umístil na třetím místě mezi kraji ČR ve sklizni řepy cukrové.

V roce 2023 bylo v Královéhradeckém kraji na ploše téměř 83,6 tis. ha sklizeno 527,9 tis. tun **obilovin** a průměrný výnos činil 6,31 tun na hektar. Sklizeň byla meziročně vyšší o 3,2 tis. tun (tj. o 0,6 %) a hektarový výnos byl vyšší o 4,7 %. Mezi kraji zaujímal Královéhradecký kraj osmou příčku a na celkové sklizni obilovin v ČR se podílel 6,6 %. U deseti krajů došlo k meziročnímu poklesu sklizně, u čtyř krajů k nárůstu. Sklízňová plocha obilovin (včetně kukuřice na zrno a ostatních obilovin) se v Královéhradeckém kraji proti roku 2022 zmenšila o 3,4 tis. hektarů, tj. o 3,9 %. Ke snížení sklízňové plochy obilovin došlo u všech čtrnácti krajů, mezi nimi nejvíce v hlavním městě Praze (téměř o čtvrtinu). K největšímu nárůstu sklizně obilovin došlo v krajích Jihomoravském a Ústeckém (shodně o 1,6 %), k nejvyššímu poklesu u hlavním městě Praze a Karlovarském kraji (o 21,0 %, resp. o 13,0 %).

#### Definitivní údaje o sklizni zemědělských plodin v Královéhradeckém kraji v roce 2023

Plodina	Plocha		Výnos		Sklizeň	
	celkem (ha)	index 2023/2022	celkem (t/ha)	index 2023/2022	celkem (t)	index 2023/2022
Obiloviny celkem	83 601	96,1	6,31	104,7	527 884	100,6
z toho:						
pšenice ozimá	55 173	98,4	6,77	108,3	373 708	106,5
pšenice jarní	3 571	71,9	4,07	83,2	14 545	59,8
ječmen ozimý	7 013	100,2	6,53	101,4	45 812	101,6
ječmen jarní	6 961	89,0	4,99	94,2	34 730	83,8
žito ozimé a jarní	1 495	86,2	5,19	95,9	7 759	82,6
oves	2 258	105,9	2,76	73,7	6 237	78,1
tritikale	3 460	95,7	5,12	97,8	17 725	93,6
kukuřice na zrno	3 255	102,3	8,00	97,5	26 046	99,8
Luskoviny celkem	3 546	111,8	2,38	83,4	8 430	93,2
Brambory ostatní <sup>1)</sup>	561	97,8	27,99	93,0	15 699	91,0
Řepa cukrová	10 907	99,6	65,46	93,5	713 997	93,1
Řepka	25 719	117,8	3,46	102,0	89 004	120,2
Kukuřice na zeleno a siláž	16 050	98,7	31,55	87,9	506 320	86,8
Pícniny na orné půdě celkem - seno	32 289	95,8	9,27	92,1	299 373	88,2
Trvalé travní porosty - píce v seně	63 062	95,9	3,34	107,0	210 339	102,6

<sup>1)</sup> brambory ostatní zahrnují brambory konzumní a průmyslové

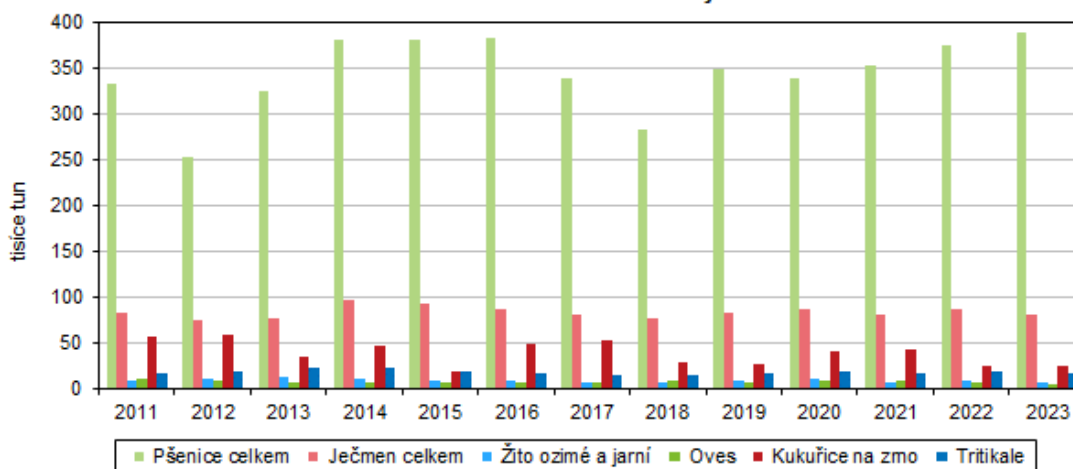
## KOMENTÁŘ

V **České republice** se sklizňová plocha obilovin meziročně snížila o 68,8 tis. ha (tj. o 5,0 %), celková sklizeň byla nižší o 222,9 tis. tun (tj. o 2,7 %) a hektarový výnos vzrostl o 2,4 %.

Sklizňová plocha připadající v Královéhradeckém kraji na **pšenici ozimou** představuje dvě třetiny plochy obilovin a pšenice ozimá se na celkové sklizni obilovin podílela 70,8 %. V roce 2023 se v kraji sklídilo 373,7 tis. tun zrna, tj. proti předchozímu roku nárůst o 6,5 %. Nárůst sklizně zaznamenala také druhá nejrozšířenější obilovina, **ječmen ozimý**. Toho se sklídilo 45,8 tis. tun, což je o 1,6 % více než v roce 2022. Vyšší hektarový výnos byl meziročně u pšenice ozimé i u ječmene ozimého.

Pod úrovní roku 2022 byla sklizňová plocha, hektarový výnos i celková sklizeň u **ječmene jarního, pšenice jarní a žita**. Sklizeň ječmene jarního klesla o šestinu a sklizeň pšenice jarní o dvě pětiny. Méně se sklídilo a také se meziročně snížila sklizňová plocha žita, a to o 17,4 %, resp. o 13,8 %. K nižší sklizni přispěl i nižší hektarový výnos, který se meziročně snížil o 4,1 %. Meziroční zvýšení sklizňové plochy zaznamenal **ovs a kukuřice na zrno**. Produkční plocha ovsu byla o 5,9 % vyšší, plocha kukuřice na zrno o 2,3 % vyšší. Ovsu se ale sklídilo o pětinu méně a kukuřice na zrno o 0,2 % méně než v roce 2022.

Sklizeň obilovin v Královéhradeckém kraji v letech 2011 až 2023



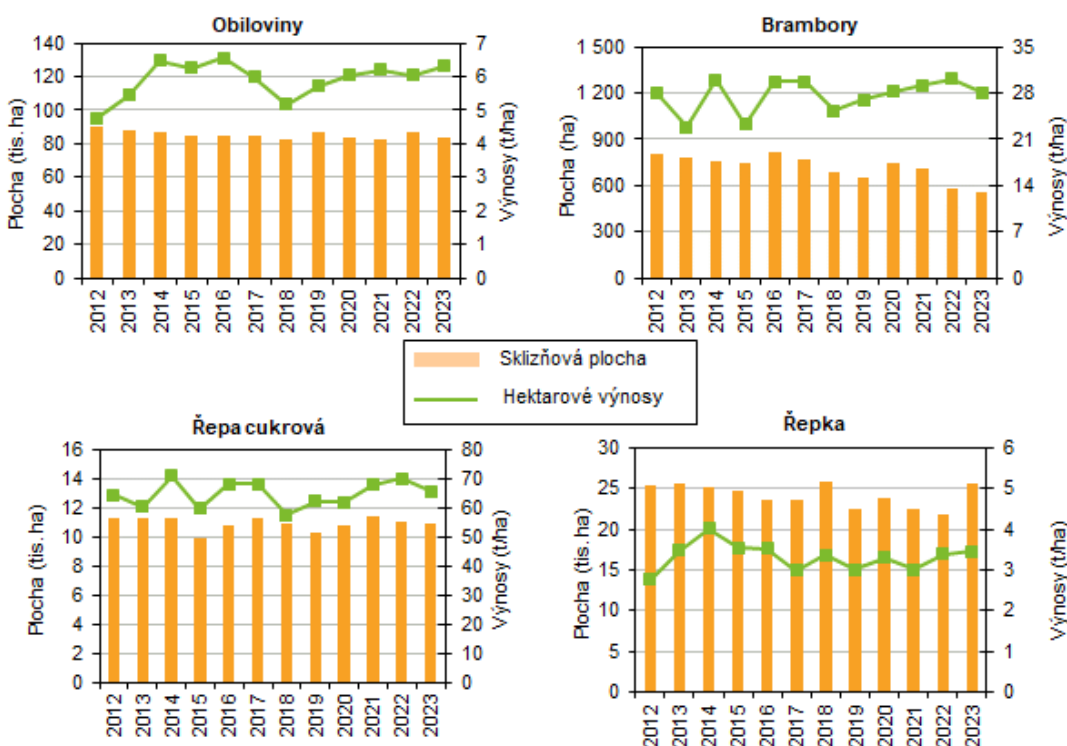
Královéhradecký kraj zaujal v roce 2023 šesté místo v pěstování **luskovin**, kdy na ploše 3 546 ha bylo sklizeno 8,4 tis. tun, tj. o 6,8 % méně než v předcházejícím roce. Tato plocha se oproti roku 2022 zvětšila o 11,8 %. Dosažený hektarový výnos 2,38 tun byl meziročně nižší o 16,6 %.

Celková sklizeň **brambor** (mimo raných a sadbových) představuje proti roku 2022 snížení o 1,6 tis. tun, tj. o 9,0 %. Hektarový výnos ve výši 27,99 tun byl nižší o 2,12 tuny. V rámci České republiky je Královéhradecký kraj jedním z největších pěstitelů **cukrové řepy** (spolu s krajem Středočeským a Olomouckým) a na celorepublikové produkci se podílel 18,6 %. Při výnosu 65,46 tun z jednoho hektaru jí bylo sklizeno 714,0 tis. tun bulev, tzn. meziroční pokles o 6,9 %.

## KOMENTÁŘ

Produkce **řepky** z plochy 25,7 tis. hektarů dosáhla 89,0 tis. tun a proti roku 2022 se zvýšila o pětinu, tj. o 14,9 tis. tun. **Pícnin** pěstovaných na 32,3 tis. hektarech orné půdy se sklídilo 299,4 tis. tun, tj. o 11,8 % méně. Z plochy 63,1 tis. hektarů **trvalých travních porostů** se sklídilo 210,3 tis. tun píce v seně.

**Vývoj sklizňových ploch a hektarových výnosů vybraných zemědělských plodin v Královéhradeckém kraji v letech 2012 až 2023**



Pozn. Do roku 2017 sledovány brambory ostatní, od roku 2018 brambory mimo raných a sadbových.

V hospodářském roce 2022/2023 (tzn. od 1. 7. 2022 do 30. 6. 2023) se v Královéhradeckém kraji spotřebovalo 125 kg **minerálních hnojiv v čistých živinách** na jeden hektar obhospodařované zemědělské půdy, tj. meziročně o 6,4 % méně. Na celkové spotřebě se více než třemi čtvrtinami podílela dusíkatá hnojiva s meziročním nárůstem o 1,8 procentního bodu. Využití **statkových hnojiv** celkem, při spotřebě 4 909 kg na jeden hektar obhospodařované zemědělské půdy, se snížilo proti předchozímu období o 6,6 %. **Vápenatých hnojiv** bylo spotřebováno o 16 kg na hektar méně, (tj. o 8,5 %) a **organických hnojiv** pak o 23 kg na hektar více, (tj. o 1,0 %).

## KOMENTÁŘ

### Spotřeba hnojiv v Královéhradeckém kraji za hospodářský rok 2022/2023

	Královéhradecký kraj			Česká republika		
	hospodářský rok 2021/2022	hospodářský rok 2022/2023	index (2022/2023)/ (2021/2022)	hospodářský rok 2021/2022	hospodářský rok 2022/2023	index (2022/2023)/ (2021/2022)
	kg/ha obhospodařované zemědělské půdy		%	kg/ha obhospodařované zemědělské půdy		%
Minerální hnojiva v čistých živinách celkem	133,2	124,6	93,6	111,2	108,8	97,8
v tom: dusíkatá (N)	100,6	96,3	95,8	85,1	85,2	100,1
fosforečná (P <sub>2</sub> O <sub>5</sub> )	17,4	16,4	94,2	15,1	14,2	93,8
draselná (K <sub>2</sub> O)	15,2	11,9	78,1	11,0	9,4	85,7
Statková hnojiva celkem	5 255,0	4 909,3	93,4	4 780,7	4 792,0	100,2
v tom: hnůj	3 006,0	2 889,2	96,1	2 682,5	2 726,3	101,6
kejda	1 551,8	1 415,9	91,2	1 234,9	1 196,9	96,9
močůvka	332,9	290,8	87,4	386,3	351,1	90,9
ostatní	364,4	313,4	86,0	477,0	517,8	108,6
Vápenatá hnojiva	185,5	169,8	91,5	143,4	123,6	86,2
Organická hnojiva	2 316,2	2 339,3	101,0	2 005,4	2 044,7	102,0
Organominerální hnojiva	52,9	158,3	299,2	19,7	28,0	142,1

Další informace naleznete v publikaci [Definitivní údaje o sklizni zemědělských plodin za rok 2023](#).

Více o zemědělství Královéhradeckého kraje je k dispozici v menu [Statistiky](#) v odkaze [Statistiky/Zemědělství](#).

#### Kontakt:

Ing. Věra Varmužová  
Krajská správa ČSÚ v Hradci Králové  
e-mail: [vera.varmuzova@czso.cz](mailto:vera.varmuzova@czso.cz)  
tel.: 495 762 317