

KOMENTÁŘ

16. 2. 2024

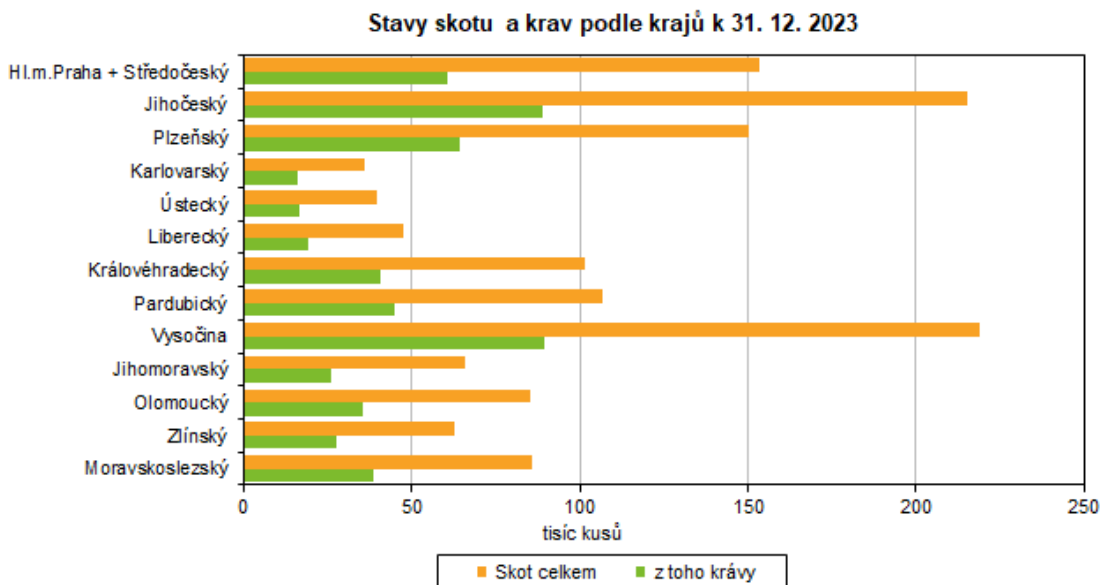
Chov hospodářských zvířat v Královéhradeckém kraji v roce 2023

Podle výsledků chovu hospodářských zvířat došlo v Královéhradeckém kraji meziročně ke zvýšení celkového stavu skotu i krav. Zvýšila se výroba a prodej mléka i průměrná denní dojivost. Stavby prasat se také navýšily, snížil se prodej jatečných prasat. Stavby drůbeže vzrostly, Královéhradecký kraj je na pátém místě mezi kraji.

Chov skotu

K 31. prosinci 2023 bylo v Královéhradeckém kraji zjištěno na základě výsledků výběrového šetření celkem **101,6 tis. kusů skotu**. Proti roku 2022 se celkový stav skotu zvýšil o 877 kusů (tj. o 0,9 %). Z hlediska věkových kategorií je ze 46,0 % zastoupen skot nad 2 roky, z 24,0 % skot ve věku mezi 1 až 2 roky, z 15,3 % skot ve věku mezi 6 měsíci a 1 rokem a zbývajících 14,6 % patří skotu mladšímu 6 měsíců.

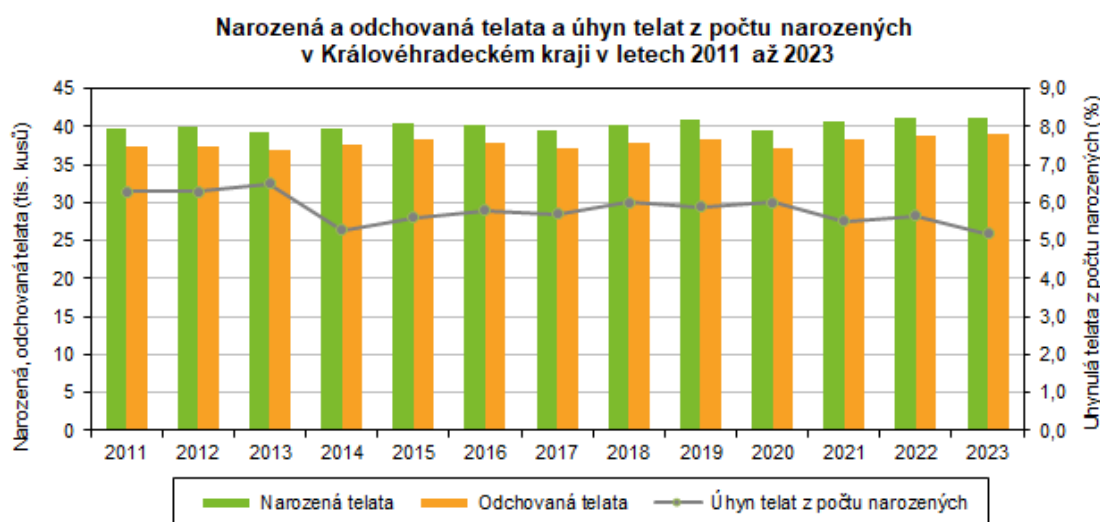
V **mezikrajském srovnání** velikosti stád skotu se Královéhradecký kraj umístil na 6. místě a podílel se na celkových stavech skotu ČR 7,4 %. Nejpočetnější stáda skotu byla evidována v Kraji Vysočina (218,9 tis. kusů) a Jihočeském kraji (215,3 tis. kusů), nejmenší v kraji Karlovarském (35,9 tis. kusů) a Ústeckém (39,9 tis. kusů).



KOMENTÁŘ

Navýšení průměrných stavů **krav** proti loňské srovnatelné skutečnosti evidují tři kraje ČR, ke snížení došlo u deseti krajů. V Královéhradeckém kraji se průměrný stav krav v počtu 41,0 tis. kusů zvýšil o 357 kusů (tj. o 0,9 %).

Počet narozených **telat** v kraji se meziročně snížil o 25 ks (o 0,1 %), počet odchovaných telat se zvýšil o 170 kusů (o 0,4 %). Na 100 krav připadlo 100,4 narozených telat. Úhyn telat z počtu narozených dosahoval 5,2 %, což je méně než průměr ČR (5,5 %).

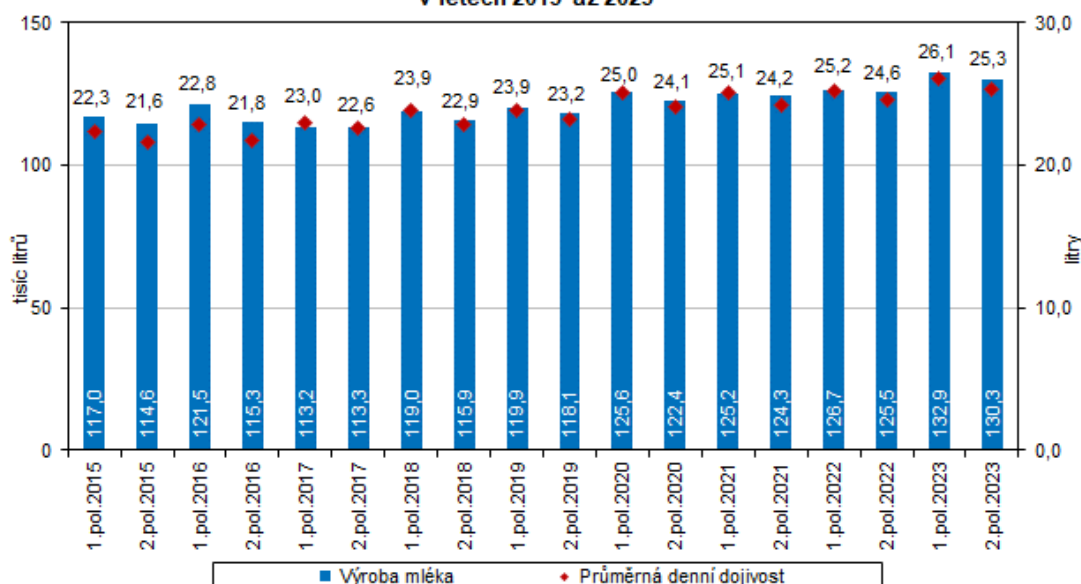


V roce 2023 bylo v Královéhradeckém kraji vyrobeno 263,2 mil. litrů **mléka**, tj. o 4,4 % více než v roce 2022. Průměrná denní dojivost ve výši 25,71 litrů vzrostla o 3,2 %. Prodáno bylo 256,6 mil. litrů mléka a skutečnost předchozího roku byla překročena o 4,3 %. Tržnost mléka představovala 97,5 %.

Bylo prodáno 23,6 tis. kusů **jatečného skotu** o celkové váze 13 007 tun v živé hmotnosti. V roce 2022 to bylo 24,3 tis. kusů a 13 342 tun živé hmotnosti, tedy meziroční hmotnostní pokles o 2,5 %.

KOMENTÁŘ

**Výroba mléka a průměrná denní dojvost v Královéhradeckém kraji
v letech 2015 až 2023**



Chov skotu v Královéhradeckém kraji

	Měřící jednotka	Rok		Rozdíl (+,-)	Index 2023/2022
		2022	2023		
Počet skotu celkem (stav k 31. 12.)	kusy	100 720	101 597	877	100,9
z toho krav	kusy	40 332	40 514	182	100,5
v tom ve věkové kategorii:					
do 6 měsíců	kusy	14 806	14 844	38	100,3
nad 6 měsíců a do 1 roku	kusy	15 350	15 581	231	101,5
nad 1 rok a do 2 let	kusy	24 013	24 416	403	101,7
nad 2 roky	kusy	46 551	46 756	205	100,4
Průměrný stav krav	kusy	40 654	41 011	357	100,9
Počet narozených telat	kusy	41 186	41 161	-25	99,9
Počet narozených telat na 100 krav	kusy	101,3	100,4	-0,9	99,1
Úhyn telat do 3 měsíců od narození	kusy	2 326	2 131	-195	91,6
Úhyn telat z počtu narozených	%	5,6	5,2	-0,5 ¹⁾	x
Počet odchovaných telat	kusy	38 860	39 030	170	100,4
Počet odchovaných telat na 100 krav	kusy	95,6	95,2	-0,4	99,6
Výroba mléka	tis. litrů	252 171	263 189	11 018	104,4
Průměrná denní dojvost	litry	24,92	25,71	0,79	103,2
Prodej mléka	tis. litrů	245 958	256 598	10 640	104,3
Tržnost mléka	%	97,5	97,5	-0,0	x
Prodej jatečného skotu	t ž. hm.	13 342	13 007	-335	97,5

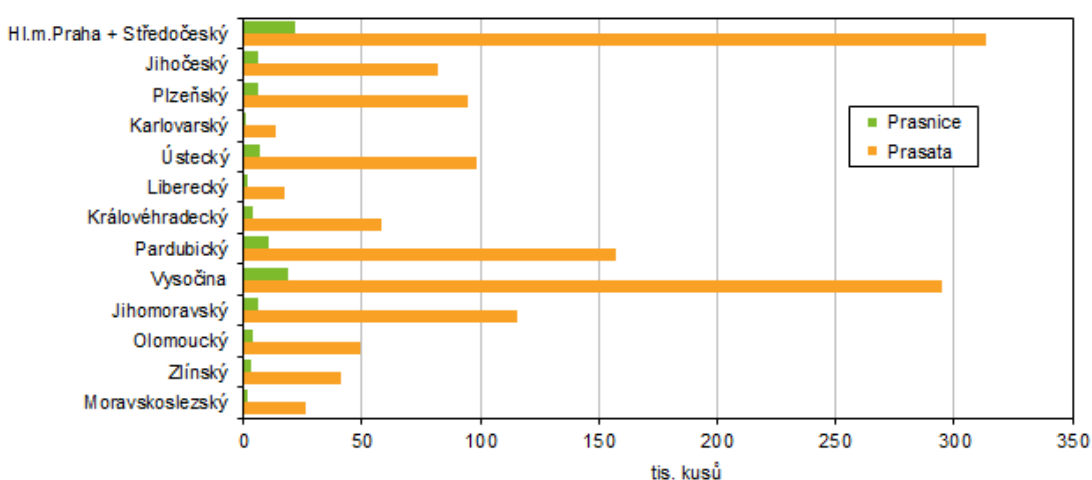
¹⁾ rozdíl v procentních bodech je zaokrouhlen

KOMENTÁŘ

Chov prasat

Podle stavu zjištěného k 31. 12. 2023 bylo v Královéhradeckém kraji chováno celkem **58,0 tis. kusů prasat**. Ve srovnání se stavem k 31. 12. 2022 se tento počet zvýšil o 4,2 tis. kusů (o 7,7 %). Z tohoto počtu byla více než jedna třetina určena na výkrm, prasata určená k chovu se na celkovém počtu podílela 8,5 %. Mezi chovnými kusy převažovaly prasnice (téměř tři čtvrtiny chovných prasat). Podíl Královéhradeckého kraje na celorepublikovém chovu prasat činil 4,3 %.

Stavy prasat a prasnic podle krajů k 31. 12. 2023



Výsledky chovu prasat v Královéhradeckém kraji

	Měřicí jednotka	Rok		Rozdíl (+,-)	Index 2023/2022
		2022	2023		
Narozená selata celkem	kusy	121 502	129 180	7 678	106,3
Narozená selata na 1 prasnici	kusy	32,3	31,2	-1,0	96,8
Odchovaná selata celkem	kusy	105 193	114 195	9 002	108,6
Odchovaná selata na 1 prasnici	kusy	27,9	27,6	-0,3	98,8
Uhynulá selata do odstavu celkem	kusy	16 309	14 985	-1 324	91,9
Úhyn selat z počtu narozených	%	13,4	11,6	-1,8 ¹⁾	x
Prodej jatečných prasat	t ž. hm.	11 796	9 063	-2 733	76,8

¹⁾ rozdíl v procentních bodech je zaokrouhlen

Během roku 2023 se v Královéhradeckém kraji narodilo 129,2 tis. **kusů selat**, tj. meziroční zvýšení o 6,3 %. V sedmi krajích ČR došlo k meziročnímu zvýšení počtu narozených selat, nejvíce v kraji Zlínském (o 27,8 %). Počty narozených selat se snížily v šesti krajích ČR, přičemž největší pokles zaznamenal Jihočeský kraj (o 6,7 %). Uhynulá selata z počtu narozených činila 11,6 %, což bylo meziročně o 1,8 procentního bodu méně. Odchovaných selat bylo v kraji 114,2 tis. (meziročně o 8,6 % více). Na 1 prasnici se v roce 2023 narodilo 31,2 kusů selat a odchovalo 27,6 kusů selat, tj. o 3,2 %, resp. o 1,2 % méně než v roce 2022.

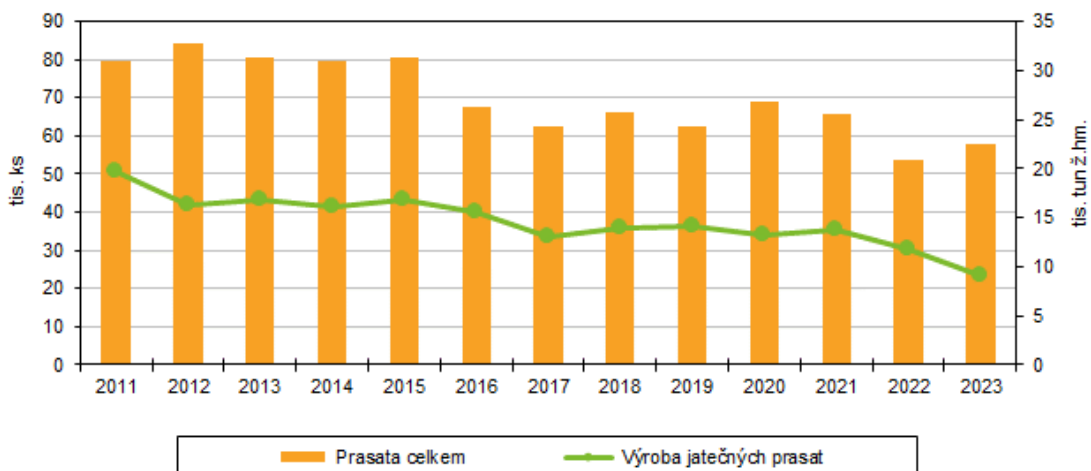
KOMENTÁŘ

V Královéhradeckém kraji se v roce 2023 prodalo 9,1 tis. tun **jatečných prasat** v živé hmotnosti, tj. téměř o čtvrtinu méně než ve srovnatelném období předchozího roku.

Stavy prasat podle hmotnostních kategorií v Královéhradeckém kraji (stav k 31. 12.)

	Rok		Rozdíl (+,-)	Index v % 2023/2022
	2022	2023		
Prasata celkem	53 869	58 039	4 170	107,7
v tom:				
selata do 20 kg ž. hm.	19 552	15 308	-4 244	78,3
mladá prasata 20 - < 50 kg ž. hm.	10 810	17 438	6 628	161,3
prasata na výkrm (vč. vyřazených prasnic a kanců)	18 507	20 348	1 841	109,9
v tom:				
50 - < 80 kg ž. hm.	9 196	8 556	-640	93,0
80 - < 110 kg ž. hm.	6 368	8 354	1 986	131,2
110 a více kg ž. hm.	2 943	3 438	495	116,8
prasata chovná (ž. hm. 50 kg a více)	5 000	4 945	-55	98,9
v tom:				
kanci	65	47	-18	72,3
prasnice	3 286	3 569	283	108,6
v tom:				
zapuštěné	2 285	2 577	292	112,8
nezapuštěné	1 001	992	-9	99,1
prasničky	1 649	1 329	-320	80,6
v tom:				
zapuštěné poprvé	993	739	-254	74,4
nezapuštěné	656	590	-66	89,9

Chov prasat v Královéhradeckém kraji v letech 2011 až 2023



KOMENTÁŘ

Chov drůbeže

Stavy **drůbeže** k 31. prosinci 2023 v Královéhradeckém kraji dosáhly počtu 2 489,5 tisíc kusů, tj. v meziročním porovnání nárůst o 195,3 tisíc kusů (tj. o 8,5 %). Na celkovém chovu drůbeže v České republice se náš kraj podílel 11,3 %, čímž se v mezikrajském srovnání umístil na pátém místě za kraji Středočeským (včetně hl. města Prahy), Pardubickým, Jihomoravským a Plzeňským.

Počínaje referenčním rokem 2010 se **slepíci** rozumí nosnice, které dosáhly snáškové zralosti a jsou chovány pro produkci vajec nezamýšlených k vylíhnutí. Jejich počet k 31. 12. 2023 dosáhl v Královéhradeckém kraji 514,0 tisíc kusů. Na celkovém stavu slepic v ČR se kraj podílel více než desetinou a v mezikrajském srovnání byl čtvrtý za krajem Pardubickým (1 321,8 tis. kusů), Středočeským vč. hl. města Prahy (1 224,6 tis. kusů) a Plzeňským (881,7 tis. kusů).

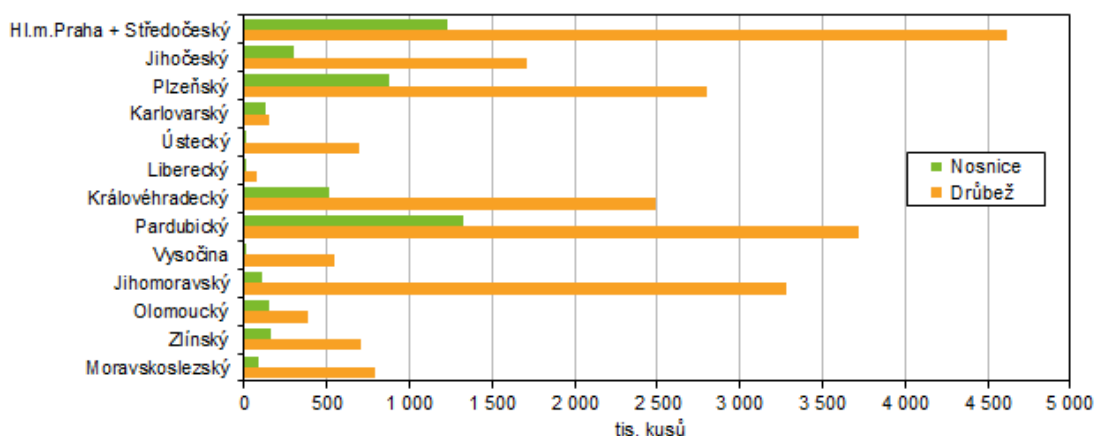
Výsledky chovu drůbeže v Královéhradeckém kraji

	Měřicí jednotka	Rok		Rozdíl (+,-)	Index 2023/2022	Podíl kraje na ČR (%)	
		2022	2023			2022	2023
Počty drůbeže (stav k 31. 12.)	kusy	2 294 240	2 489 538	195 298	108,5	9,7	11,3
z toho nosnice	kusy	363 883	513 959	150 076	141,2	7,6	10,5
Snáška konzumních vajec	tis. kusů	143 037	151 310	8 273	105,8	9,4	10,2
Prodej jatečné drůbeže	t ž. hm.	11 734	11 689	-46	99,6	4,5	4,5

Produkce konzumních **vajec** představovala ke konci roku 2023 celkem 151,3 mil. kusů, což byl meziroční nárůst o 5,8 %.

Prodej jatečné drůbeže zahrnuje prodej obchodním a zpracovatelským organizacím, prodej přímým spotřebitelům (vč. spotřeby a zpracování na výrobky ve vlastním podniku) a přímý vývoz. Meziročně se snížil o 0,4 % na 11,7 tis. tun v živé hmotnosti.

Stavy drůbeže a nosnic podle krajů v roce 2023



KOMENTÁŘ

Více informací naleznete v publikacích: [Chov skotu – druhá polovina 2023](#), [Chov prasat - druhá polovina 2023](#) a [Chov drůbeže - 2023](#)

Další informace o zemědělství Královéhradeckého kraje jsou v odkaze [Statistiky/Zemědělství](#).

Kontakt:

Ing. Věra Varmužová
Krajská správa ČSÚ v Hradci Králové
Tel.: 495 762 317
E-mail: vera.varmuzova@czso.cz